

Ce rapport est produit par OCHA RDC en collaboration avec les partenaires humanitaires. Il couvre la période du 1^{er} juin 2021 jusqu'à 16h00 (heure de Goma).¹

FAITS SAILLANTS

- Suite au développement de la stratégie de réponse humanitaire à la crise due à l'éruption du volcan Nyiragongo, le plan de réponse humanitaire est en cours de finalisation
- Les activités d'assistance aux populations déplacées se poursuivent dans les différents sites de regroupement



Le PAM et World Vision International ont lancé la distribution des vivres aux personnes déplacées à Sake. Le 30 mai, OCHA/Nadège Nodji

APERÇU DE LA SITUATION

Les autorités provinciales du Nord-Kivu ont annoncé ce 1^{er} juin une légère baisse de la sismicité, comparé au 31 mai. Ainsi, 71 tremblements de terre ont été enregistrés aujourd'hui dont la majorité n'a pas été ressentie par la population. Selon une équipe de recherche de GeoRiskA, la diminution d'énergie relâchée par les tremblements de terre ne peut pas encore être interprétée comme indiquant la cessation de l'activité volcanique. Néanmoins, l'équipe de surveillance du lac Kivu de l'autorité rwandaise de gestion de l'environnement (REMA) a noté qu'il n'y aurait pas de risque imminent d'explosion de gaz dans le lac Kivu, et a précisé qu'elle continue de surveiller les risques qui pourraient découler de l'activité sismique sur l'écosystème du lac.

Le mouvement de retour de populations vers Goma se poursuit. Certains habitants du quartier Mabanga Sud, situé dans la zone rouge, ont déclaré que leurs maisons ont été cambriolées dans la nuit du mardi 1^{er} juin par des personnes munies d'armes blanches.

Les activités d'assistance aux populations déplacées continuent dans les différents sites de regroupement, notamment Sake, Minova et Rutshuru. Les partenaires humanitaires ont lancé des sensibilisations destinées à leur personnel sur la prévention de l'exploitation et des abus sexuels (EAS).

Depuis le 31 mai, le Service aérien humanitaire des Nations Unies (UNHAS) effectue des vols humanitaires par hélicoptère sur Sake.

¹ Les informations sont collectées au fur et à mesure auprès des partenaires, les données sont donc susceptibles d'être modifiées en fonction de l'évolution du contexte.

▪ Sake

Sécurité alimentaire

Le Programme alimentaire mondial (PAM) et son partenaire World Vision International poursuivent leurs activités de distribution de vivres aux personnes déplacées dans la cité de Sake. Afin d'éviter des tensions lors de la distribution, les autorités locales se sont engagées à sensibiliser les communautés locales à la cohabitation et à l'acceptation des personnes déplacées, et à rappeler que l'aide humanitaire sera apportée non seulement dans les sites mais aussi dans les familles d'accueil.

Santé

Les acteurs humanitaires continuent de se mobiliser pour prévenir une flambée épidémique de choléra dans la région. Médecins Sans Frontières (MSF) France est prêt à appuyer le Ministère de la santé pour une réponse au choléra dans la zone de santé de Kirotshe. Save the Children International a commencé ce 1^{er} juin la distribution d'un lot des médicaments pour les centres de santé de Sake, Kimoka et Kaduki dans la zone de santé de Kirotshe.

Abris

Le Haut-Commissariat pour les Réfugiés (HCR) a finalisé la construction de deux hangars pour les personnes déplacées et distribué des bâches à 1 551 ménages dans les centres collectifs et les familles vulnérables dans la cité de Sake.

Education

Selon l'UNICEF, 54 écoles sont occupées par des personnes déplacées dans le territoire de Masisi, affectant ainsi la scolarité de près de 30 700 filles et garçons, l'occupation des salles de classe empêchant la reprise des cours dans ces écoles. Les enfants déplacés qui pourront intégrer les écoles d'accueil ont besoin de fournitures scolaires et d'uniformes.

Protection

Le monitoring de protection et le profilage ont été renforcés dans la zone de santé de Kirotshe. La commission locale de protection a rapporté des cas de violences sexuelles.

▪ Minova

Sécurité alimentaire

Le PAM et son partenaire World Vision International ont distribué 16 tonnes de vivres ce 31 mai en faveur de 2 661 personnes déplacées qui sont hébergées sur le site de l'Institut Lwanga à Minova. La distribution des vivres se poursuit sur les sites de Chungiri, Kitagala, Umoja. Les acteurs humanitaires discutent avec les autorités locales des modalités pratiques pouvant permettre d'intégrer les familles d'accueil vulnérables dans l'assistance.

Santé

L'Organisation Mondiale de la Santé (OMS) et l'ONG Médecins du Monde se sont engagées à appuyer la prise en charge des soins de santé primaire en faveur des personnes déplacées à Minova. Une rencontre a eu lieu ce 1^{er} juin avec le Bureau Central de Zone (BCZ) de Minova et les acteurs de la santé pour formaliser l'approche d'intervention.

Protection

Ce 1^{er} juin, les équipes de l'ONG INTERSOS poursuivent leurs activités de monitoring de protection ainsi que l'acheminement des kits PEP dans la zone de santé de Minova.

Eau, hygiène et assainissement (EHA)

Selon le rapport de situation épidémiologique des deux dernières semaines, la zone de santé de Minova n'a pas notifié de cas de choléra. Cependant, avec l'arrivée de milliers de personnes déplacées, le risque de contamination au choléra est présent au vu de la proximité avec la zone de santé de Kirotshé qui a déjà notifié des cas. Le cluster EHA a souligné la nécessité de mettre en place 25 points de chloration supplémentaires dans la zone de Minova afin de renforcer les mesures de prévention. L'UNICEF et son partenaire Médecins d'Afrique (MDA) ainsi que l'ONG AIDES ont installé, depuis le 29 mai, au moins 16 sites de chloration supplémentaires dans la zone. L'UNICEF appuie également les activités de prévention et de surveillance contre le choléra à travers les relais communautaires.

▪ Rutshuru

Sécurité alimentaire

Le PAM et son partenaire World Vision International poursuivent la distribution des vivres aux personnes déplacées dans le territoire de Rutshuru. Près des 5 800 personnes déplacées ont bénéficié de vivres ce 31 mai.

▪ Goma/Nyiragongo

Education

Selon l'UNICEF, six écoles ont été complètement détruites dans le territoire de Nyiragongo lors de l'éruption volcanique du 22 mai, perturbant ainsi la scolarité de 1 679 élèves. Cinq autres écoles sont actuellement occupées par des personnes déplacées dans ce territoire. Dans la ville de Goma, les infrastructures de deux écoles ont été affectées par les tremblements de terre.

Au 1^{er} juin, les autorités locales rapportent les nombres de personnes déplacées suivants :

Zone de concentration Sake	
ZS de Kirotshé	62 802
Zone de concentration Rutshuru	
ZS de Rutshuru	52 650
Zone de concentration Lubero	
ZS de Kayina	10 555
Zone de concentration Minova	
ZS de Kalehe	13 473
ZS de Minova	53 345
Total	66 818
Zone de concentration Bukavu	
ZS de Idjwi	8 747
ZS de Kadutu	12 669
ZS de Katana	4 320
ZS de Miti Murhesa	3 011
ZS de Kabare	4 224
ZS de Ruzizi	1 879
ZS de Uvira	4 758
Total	39 608
Grand total	232 433
<i>Source: autorités locales</i>	

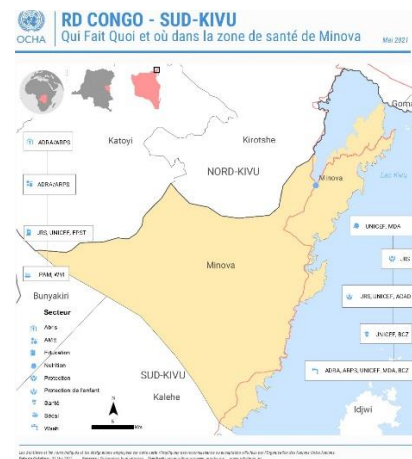
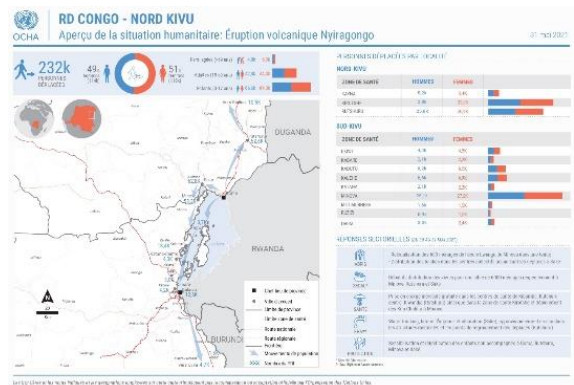
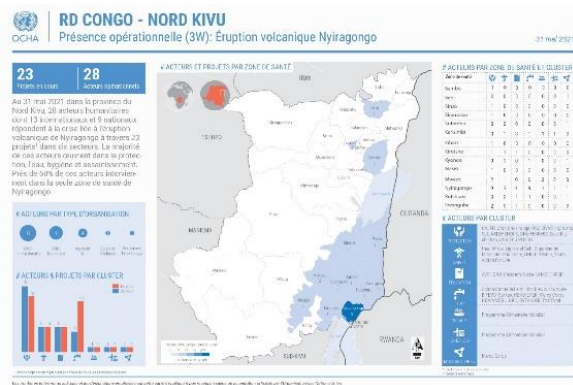
COORDINATION

La stratégie de réponse humanitaire à la crise due à l'éruption du volcan Nyiragongo a été finalisée. Elle entrevoit une réponse immédiate ciblant 5 zones de regroupement notamment Sake, Rutshuru, Minova, Bukavu et Goma. Globalement, la réponse humanitaire est articulée autour de deux priorités : la réponse immédiate aux besoins des personnes déplacés avec une option de retour dans les zones d'origine et la suite de la réponse aux besoins humanitaires sur Goma. Le plan de réponse associé à cette stratégie et basé sur les chiffres officiels des personnes déplacées est en cours de finalisation.

OCHA a publié le 1^{er} juin les trois produits d'information suivants (*cliquez sur l'image pour accéder au document*) :

- L'aperçu au 31 mai 2021 de la situation humanitaire à la suite de l'éruption volcanique du Nyiragongo
- La présence opérationnelle des partenaires dans la province du Nord-Kivu
- La présence opérationnelle dans la zone de santé de Minova (province du Sud-Kivu)

Ces documents sont dynamiques et seront mis à jour régulièrement.



Pour plus d'information, veuillez contacter :
Joseph Inganji, Chef de Bureau OCHA RDC, inganji@un.org, Tel : +243 970 003 670
Emmanuelle Osmond, Cheffe de Bureau adjointe, emmanuelle.osmond@un.org, Tel : +243 971 015 446
 Bureau de la coordination des affaires humanitaires des Nations Unies
www.unocha.org