

Ce rapport est produit par OCHA RDC en collaboration avec les partenaires humanitaires. Il couvre la période du 7 juin 2021 jusqu'à 16h00 (heure de Goma).<sup>1</sup>

### FAITS SAILLANTS

- **Le Gouvernement congolais a annoncé le retour progressif des populations déplacées à Goma et dans le territoire de Nyiragongo**
- **Les acteurs humanitaires sont prêts à appuyer le plan d'action du Gouvernement en cours d'élaboration**



*Approvisionnement du centre de santé Shasha dans la zone de santé de Kirotshe en intrants pour la prise en charge de la malnutrition aigüe sévère. Le 7 juin, Inchi Suhene pour le Cluster Nutrition.*

### APERÇU DE LA SITUATION

Le Premier Ministre de la République démocratique du Congo (RDC), Jean-Michel Sama Lukonde Kyenge, a annoncé ce 7 juin le retour des populations déplacées dans la ville de Goma et le territoire de Nyiragongo. Les autorités ont noté la fin de la coulée et la solidification des laves ainsi que la diminution sensible des tremblements de terre dans la zone.

Ainsi, le Gouvernement congolais s'est engagé à faciliter le retour progressif des populations, entre le 8 et le 20 juin, selon les différents axes : Sake-Goma (8-9 juin), Nyiragongo-Goma (10 juin), Rutshuru-Goma (11-12 juin), Bukavu-Minova-Goma (15-17 juin), Beni-Butembo-Lubero-Goma (16-17 juin), Rwanda-Goma (19-20 juin).

Le Premier Ministre a également annoncé que les populations qui ont perdu leurs maisons lors de l'éruption seront relogées temporairement et recevront un appui du Gouvernement pour la reconstruction.

En outre, les autorités congolaises ont informé de la réouverture des écoles et universités à partir du 14 juin dans la ville de Goma et le territoire de Nyiragongo, une fois les bâtiments inspectés.

Une évaluation de l'ONG INTERSOS, partenaire du Haut-Commissariat des Nations Unies pour les Réfugiés (HCR), a noté que 73 pour cent des personnes déplacées présentes à Sake souhaitent retourner à Goma. Dans le territoire de Rutshuru, les mouvements de retour vers Goma se poursuivent.

Pour aider à améliorer la protection et la sécurité des personnes déplacées, le HCR et ses partenaires ont déployé des moniteurs de protection à Masisi, Kitshanga, Kanyabayonga (Lubero) et Kiwanja (Rutshuru)

<sup>1</sup> Les informations sont collectées au fur et à mesure auprès des partenaires, les données sont donc susceptibles d'être modifiées en fonction de l'évolution du contexte.

en plus des équipes déployées à Sake, Minova et Rutshuru Centre. Les acteurs de la protection de l'enfance travaillent également à Minova, Sake, Lubero et Rutshuru pour identifier les enfants non accompagnés et les réunir avec leurs familles. Le Cluster continue d'évaluer les risques de protection, y compris le risque accru de violence basée sur le genre (VBG) pendant le déplacement, afin de mobiliser les partenaires concernés.

Du 26 mai au 4 juin, UNFPA a soutenu sept structures sanitaires avec 650 kits de dignité dans les zones de santé (ZS) de Goma, Nyiragongo, Kirotshe et Rutshuru, pour la prise en charge des femmes enceintes, allaitantes, accouchées et les survivantes de VBG. UNFPA a également fourni des kits de santé sexuelle et reproductive (SSR) dans les ZS de Goma, Nyiragongo, Kirotshe, et Rutshuru. Ces kits ont bénéficié à plus de 30 000 femmes enceintes, allaitantes et ayant accouché.

Depuis le 30 mai, 4 600 kits de dignité ont été mis à disposition par les partenaires pour répondre aux besoins des femmes et des filles à besoins spécifiques, femmes en âge de procréer, jeunes filles adolescentes et femmes vulnérables dans les zones d'accueil de Kirotshe, Karisimbi, Nyiragongo, Rutshuru, Mweso et Masisi. Ces kits ont été distribués par International Rescue Committee (2 000 kits), ONU Femmes (600 kits), SOFEPADI (1 000 kits) et HCR/INTERSOS (1 000 kits).

Depuis le 28 mai, IMA World Health a renforcé les stocks des ZS et structures sanitaires d'accueil avec 150 kits post-viol individuels, soit 41 kits post-viol pour le HGR de Keshero à Goma (41 kits), la ZS de Kirotshe (51 kits), et pour la ZS de Nyiragongo (58 kits).

Du 22 mai au 2 juin 2021, 24 cas de VBG ont été pris en charge par les structures compétentes dans les ZS de Goma et Kirotshe, dont 71 pour cent de cas de viol. Tous les cas de viol ont été pris en charge dans les 72 heures par les prestataires de service. En outre, trois cas d'abus sexuels sur mineurs-orphelins/PDI en famille d'accueil ont été rapportés et pris en charge.

Par ailleurs, les acteurs humanitaires (DFJ, CAFED, CYW, Heal Africa, Hope in action, IRC, LUCODER, acteurs pour la prévention et sensibilisation) ont sensibilisé au moins 3 500 personnes depuis le 28 mai sur les mécanismes de réponse en VBG à travers les médias communautaires, les discussions en petits groupes, le porte à porte et l'affichage de posters et banderoles (promotion de la ligne verte 49 55 55) dans les ZS de Kirotshe, Nyiragongo, Goma et Rutshuru.

## ▪ Sake

### Articles ménagers essentiels (AME)

Le 6 juin, IRC a distribué des articles ménagers essentiels (AME) à 562 ménages dans trois sites de regroupement à Sake. Depuis le 3 juin, IRC a distribué des kits AME à 1 421 ménages.

Le HCR, par l'intermédiaire de son partenaire AIDES, a fourni aux personnes déplacées des AME, tels que des lampes solaires, des matelas, des couvertures et du savon dans la cité de Sake. Au 7 juin, 7 640 personnes ont bénéficié de cette assistance.

### Nutrition

Le Cluster Nutrition, à travers l'UNICEF et le Programme National de Nutrition (PRONANUT) est en train de fournir 1 380 cartons de Plumpy Nut et autres intrants pour la prise en charge de la malnutrition aigüe sévère dans les 29 aires de santé (AS) de la ZS de Kirotshe. A ce jour, cinq AS ayant connu une grande affluence de personnes déplacées ont été servies en priorité, comprenant notamment les formations sanitaires de Sake, Bweremana, Nzulo, Kaduki et Kimoka.

La stratégie d'intervention du Cluster Nutrition vise à renforcer le système de santé dans les ZS ayant accueilli les personnes déplacées et celles qui reçoivent les personnes retournées. Dans ce cadre, le Cluster Nutrition a commencé à rediriger 880 cartons de Plumpy nut et autres intrants pour 11 AS de la ZS de Nyiragongo. Les AS de Kanyaruchinya et de Kiziba ont été servies en priorité le 5 juin 2021.

## Protection

Le HCR, avec le soutien d'INTEROSOS et d'AIRD, a mené des évaluations de besoins des personnes déplacées à Masisi Centre, Mushaki, Matanda et Bihambwe. Depuis l'éruption du volcan Nyiragongo, les localités de Mushaki, Matanda et Bihambwe ont accueilli des personnes déplacées. Une partie d'entre eux a commencé à retourner à Goma.

300 ménages déplacés s'apprêtent à quitter Rutshuru pour Goma, d'après la Virunga Fondation.

Le 7 juin, l'ONG Dynamique des Femmes Juristes (DFJ) a organisé une campagne de sensibilisation sur les mécanismes de dénonciation et de réponse aux incidents d'exploitation et abus sexuels (EAS). L'organisation a aussi fait la promotion de la ligne verte 49 55 55 dans la ZS de Rutshuru. Deux cents personnes ont été sensibilisées au stade Tata Mwami et Stade de Kiwanja, en territoire de Rutshuru.

## ▪ Minova

### Education

Après une évaluation menée du 6 au 7 juin, l'ONG Jesuit Refugee Service (JRS) s'est engagée à réparer des pupitres et autres matériels endommagés dans une école de Minova (EP Umoja) qui avait hébergé des personnes déplacées entre le 27 mai et le 4 juin.

### Protection

Au 6 juin, 160 enfants non accompagnés (sur 269 enfants enregistrés à Minova depuis le début de la crise) ont été réunifiés avec leurs familles.

Entre le 5 et 7 juin, JRS a pris en charge 23 enfants séparés et non accompagnés dans les centres de Bilimani, Mubimbi et La Poste. Ils ont bénéficié d'activités récréatives, d'appui psychosocial et d'une assistance alimentaire.

Depuis le 2 juin, JRS a mis en place des activités de sensibilisation sur les procédures de traçage des enfants séparés et non accompagnés dans les sites de regroupement de Minova.

### Sécurité alimentaire

Le Programme alimentaire mondial (PAM) et son partenaire de distribution World Vision International ont poursuivi ce 7 juin la distribution de vivres auprès des personnes déplacées des AS éloignées de la cité de Minova sur l'axe Bulenga. Au 6 juin, 35 400 personnes ont reçu des vivres dans cette zone.

## ▪ Rutshuru

### Sécurité alimentaire

Au 6 juin, 37 282 personnes ont bénéficié de l'assistance en vivres du PAM et de World Vision International à Rutshuru centre et Kiwanja. Les distributions des vivres se poursuivent ce lundi 7 juin à Rugari.

### Nutrition

Médecins Sans Frontières (MSF) France continue d'assurer la prise en charge médico-nutritionnelle à Rutshuru et dans l'AS de Kibumba.

### Protection

Le HCR et ses partenaires INTEROSOS, FEMISA et des représentantes des femmes ont entrepris une évaluation multisectorielle rapide dans les territoires de Rutshuru et de Lubero entre le 3 et le 4 juin, afin de relever les besoins en protection. Plus de 37 894 personnes déplacées sont présentes à Kanyabayonga et dans les environs. La majorité est hébergée par des familles d'accueil, qui auraient déjà épuisé leurs propres stocks de nourriture et leurs ressources. Les personnes déplacées ont indiqué avoir besoin de nourriture, d'eau, d'abris et d'articles de base. Une assistance au transport serait nécessaire pour leur permettre de retourner chez elles. Certains enfants non accompagnés doivent être réunifiés avec leurs

familles à Kanyabayonga. Ce 7 juin, 16 enfants déplacés non accompagnés ont été réunifiés par la Croix-Rouge congolaise à Rutshuru.

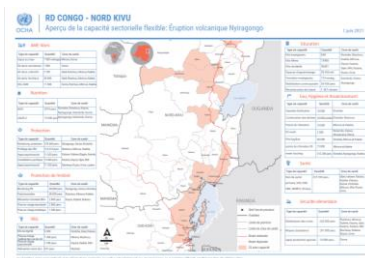
## COORDINATION

OCHA a facilité le 7 juin 2021 une réunion avec les partenaires humanitaires afin de discuter de la mise en œuvre de l'appui au retour à Goma des populations déplacées. Les acteurs humanitaires sont prêts à appuyer le plan d'action du Gouvernement en cours d'élaboration.

Dans ce cadre, le Cluster Abris prépare une réponse coordonnée en matière d'abris d'urgence à Goma pour les familles sinistrées. Plus de 4 000 maisons ont été entièrement détruites et 1 000 maisons ont besoin d'être réparées, selon le HCR.

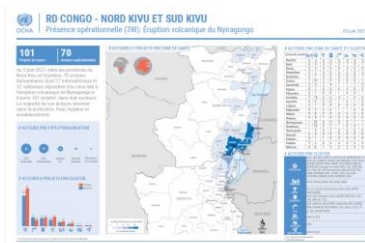
Les acteurs humanitaires ont également réitéré la nécessité de pouvoir continuer de répondre aux besoins des autres crises existantes.

## PUBLICATIONS



### Capacité sectorielle flexible

*(Cliquez sur l'image pour accéder au document)*



### Présence opérationnelle 3w (réponse volcan)



### Stratégie de réponse à la crise volcan

Pour plus d'information, veuillez contacter :

**Joseph Inganji**, Chef de Bureau OCHA RDC, [inganji@un.org](mailto:inganji@un.org), Tel : +243 970 003 670

**Emmanuelle Osmond**, Cheffe de Bureau adjointe, [emmanuelle.osmond@un.org](mailto:emmanuelle.osmond@un.org), Tel : +243 971 015 446

Bureau de la coordination des affaires humanitaires des Nations Unies

[www.unocha.org](http://www.unocha.org)