

Ce rapport est produit par OCHA RDC en collaboration avec les partenaires humanitaires. Il couvre la période du 3 juin 2021 jusqu'à 16h00 (heure de Goma).¹

FAITS SAILLANTS

- Une délégation conduite par le Coordonnateur humanitaire en visite à Sake
- Diminution du nombre et de la magnitude des tremblements de terre
- Transfert des déplacés du site de Ndendere à Bukavu ville vers le nouveau site de Kavumu à ADI-Kivu



Echanges entre la représentante du comité des personnes déplacées de Sake et le Coordonnateur humanitaire. Le 3 juin, OCHA/Nadege Nodji

APERÇU DE LA SITUATION

Selon les autorités provinciales, les données sismiques enregistrées le 2 juin font état d'une diminution sensible de la magnitude et du nombre des tremblements de terre. Le Gouverneur militaire réalisera prochainement une visite de terrain afin d'évaluer et envisager un retour progressif des populations déplacées dans les prochains jours.

Bien que les autorités n'aient pas encore autorisé le retour à Goma, une tendance au retour des populations déplacées continue d'être observée, notamment des mouvements pendulaires entre Minova et la zone de provenance des déplacés. L'Organisation internationale pour les migrations (OIM) continue de surveiller les flux migratoires. Le 2 juin, l'OIM a réalisé un monitoring de retour conjointement avec le Gouvernement à Sake. Une analyse comparative devrait être partagée prochainement.

Dans un communiqué publié le 2 juin, le Directeur provincial de l'enseignement primaire, secondaire et technique du Nord-Kivu a demandé aux responsables des écoles dans la ville de Butembo et dans les territoires de Lubero et Beni d'accueillir inconditionnellement tout parent exprimant le désir d'inscrire son enfant afin d'éviter l'arrêt de sa scolarité.

Le Ministre national des transports, voies de communication et désenclavement a annoncé le 3 juin que les conditions relatives à l'aéroport de Bukavu se sont améliorées, les nuages de cendre volcanique se dirigeant vers l'est. L'aéroport de Kavumu au Sud-Kivu est ainsi réouvert au trafic aérien. L'aéroport de Goma reste quant à lui fermé et sous surveillance.

¹ Les informations sont collectées au fur et à mesure auprès des partenaires, les données sont donc susceptibles d'être modifiées en fonction de l'évolution du contexte.

Depuis le 2 juin, UNHAS a obtenu auprès des autorités nationales l'autorisation d'assurer le vol humanitaire entre Bunia et Entebbe, suite à la fermeture momentanée de l'aéroport de Goma.

Un collectif de 15 organisations de jeunes a mobilisé deux mille bracelets électroniques pour informatiser l'identification et la réunification des enfants séparés de leurs parents. Selon le porte-parole du collectif, ces activités cibleront les axes Goma-Rutshuru-Lubero, Sake-Minova-Bukavu et Sake-Masisi centre.

▪ Sake

Abris

Un espace de 35 hectares a été mis à disposition par un particulier pour y installer des abris provisoires pour les personnes déplacées à Sake.

Eau, hygiène et assainissement (EHA)

Au 3 juin, 1 100 ménages ont reçu des kits EHA à travers la distribution de l'UNICEF.

65 000 personnes déplacées ont accès à l'eau grâce au transport quotidien d'eau par camion assuré par l'UNICEF. Une station de pompage a été installée le 3 juin à Sake.

Par ailleurs, 46 points de chloration ont été installés pour prévenir la transmission du choléra à Sake et sur l'axe Sake-Minova avec l'appui de la Croix-Rouge et huit points de chloration supplémentaires à Sake dans le cadre de l'accès à l'eau avec l'appui de la Caritas.

Il a été rapporté la nécessité d'installer des dispositifs en eau, hygiène et assainissement (EHA) dans les centres de regroupement.

Protection

La situation de protection dans les centres de regroupement des personnes déplacées internes (PDI) reste toujours préoccupante. En effet, le monitoring de protection a rapporté des incidents sécuritaires dans quelques centres collectifs de l'aire de santé (AS) de Sake. OCHA a demandé aux autorités locales de renforcer la protection des lieux d'hébergement. Le chef de groupement de l'AS de Saké et l'administrateur du territoire de Masisi ont informé avoir donné des instructions pour des patrouilles pendant la nuit.

Les kits post viol, kits de dignité et kits d'accouchements sont déjà disponibles à Sake. 45 femmes ont reçu des kits dignité à l'hôpital général de référence (HGR) de Kirotshé ; 1 000 kits hygiéniques ont été distribués aux jeunes filles (PDI et population) sur l'axe Sake-Minova. En outre, 37 cas de violence basée sur le genre ont été pris en charge.

Le 2 juin, ONU Femmes a rencontré et appuyé les commissions abris et protection pour assurer la prise en compte du genre. Avec la division du genre, ONU Femmes a échangé avec le chef de groupement de Sake et mis en place un comité genre transversal rattaché à la coordination générale. Une évaluation genre rapide a également été initiée et un briefing des acteurs humanitaires a eu lieu.

Santé

Entre le 1^{er} et le 2 juin, l'organisation Save The Children International a fait un don de médicaments et intrants nutritionnels au centre de santé (CS) de Kimoka, CS Kaduki et à l'hôpital général de référence (HGR) Kirotshé dans la ZS de Kirotshé, afin de permettre aux personnes déplacées de recevoir des soins de santé de qualité. Les partenaires ont identifié des insuffisances en intrants santé dans les CS de Kaduki et Kimoka.

Des kits d'accouchement individuel ont été distribués au personnel de santé de l'HGR de Kirotshé et aux AS de Sake et Bweremana.

Sécurité alimentaire

Environ 20 000 personnes déplacées ont reçu une assistance en vivres, à travers les distributions du Programme alimentaire mondial (PAM) et World Vision International. Cette activité est toujours en cours.

▪ Minova

Eau, hygiène et assainissement (EHA)

Le 3 juin, 25 nouveaux sites de chloration ont été installés dans 7 AS de Minova par les volontaires de la Croix-Rouge locale et l'ONG MDA, appuyés par l'UNICEF.

Santé

Des médicaments de base pour les soins de santé primaires et les infections respiratoires aiguës, ainsi que des équipements de base de l'Organisation mondiale de la santé (OMS) ont été remis ce 3 juin au Bureau central de la zone (BCZ) de Minova.

L'OMS a annoncé ce 3 juin qu'une note circulaire du Ministère de la santé sera partagée aux zones de santé d'accueil des personnes déplacées concernant la gratuité des soins de santé primaires.

Sécurité alimentaire

Du 31 mai au 2 juin, environ 13 000 personnes déplacées ont reçu une assistance en vivres dans la cité de Minova, à travers les distributions du PAM et World Vision International. Cette activité se poursuit.

Le 3 juin, 27 enfants non accompagnés identifiés dans la cité de Minova ont reçu des vivres distribués par le PAM.

▪ Bukavu

Le transfert des déplacés du site de Ndendere à Bukavu Ville a débuté dans la matinée du 3 juin, vers le nouveau site de Kavumu à ADI-Kivu. Le transfert est assuré par des bus mis à la disposition des services étatiques par le Gouvernorat de province. Au total, 389 personnes (soit 146 ménages) se trouvaient au site de Ndendere ; 34 personnes (9 ménages) ont refusé d'être transférées et souhaitent retourner à Goma. Par ailleurs, les services étatiques ont localisé 100 autres personnes déplacées hors site qui seront transférées à Kavumu dans les prochains jours. Les travaux d'aménagement du site se poursuivent pour améliorer la capacité d'accueil et de protection des déplacés.

COORDINATION

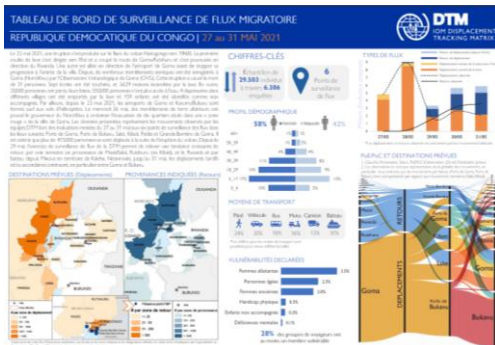
Le Coordonnateur humanitaire (CH), M. David McLachlan-Karr a conduit une mission, ce jeudi 3 juin dans l'aire de santé de Saké qui accueille plus de 36 000 personnes déplacées de la ville de Goma. La mission était composée de l'Ambassadeur d'Allemagne, représentant de la communauté des bailleurs de fonds, du forum des ONGI, PNUD, OIM, HCR, PAM, UNICEF, OMS et OCHA. Lors de cette visite, la délégation a rencontré les autorités locales et les partenaires humanitaires. Elle a rendu visite aux personnes déplacées de trois points de regroupement (Néo Apostolique, Mosquée et Institut Mululu). Le CH a, entre autres, réitéré la tolérance zéro au regard des cas d'abus et exploitation sexuel. Il a aussi rappelé les principes inhérents à l'action humanitaire dont le principe de « Ne pas nuire ».

Par ailleurs, des actions de sensibilisation à la protection contre l'exploitation et les abus sexuels (PSEA) ont été menées à Sake et Bukavu à travers l'UNICEF. Deux coordonnateurs du réseau PSEA ont par ailleurs été déployés le 3 juin à Rutshuru.

Une réunion de coordination humanitaire et une réunion du comité de crise avec les autorités ont successivement été tenues ce 3 juin à Goma. Les grandes lignes stratégiques sur le plan de réponse, notamment l'appui aux familles déplacées et hôtes, le renforcement de l'accès à l'eau potable (risque choléra) et la préparation du retour des déplacés ont été notamment discutés.

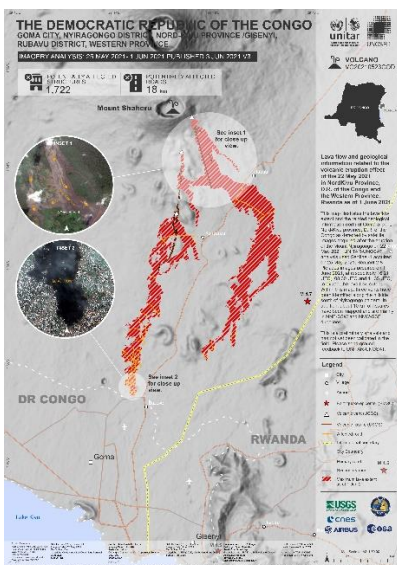
Des réunions sectorielles EHA, santé et protection de l'enfance ont également été organisées à Minova.

CARTES



Cette infographie présente un résumé des données collectées sur les mouvements observés par les équipes DTM (*Displacement tracking matrix - Matrice de suivi des déplacements*) lors d'une évaluation menée du 27 au 31 mai 2021.

(Cliquez sur l'image pour accéder au document)



Cette nouvelle carte de UNOSAT illustre l'étendue de la coulée de lave et les informations géologiques connexes au nord de l'aéroport de Goma, province du Nord-Kivu, telles qu'elles ont été détectées par les images satellite acquises après l'éruption du volcan Nyiragongo le 22 mai 2021.

(Cliquez sur l'image pour accéder au document).

Pour plus d'information, veuillez contacter :

Joseph Inganji, Chef de Bureau OCHA RDC, inganji@un.org, Tel : +243 970 003 670

Emmanuelle Osmond, Cheffe de Bureau adjointe, emmanuelle.osmond@un.org, Tel : +243 971 015 446

Bureau de la coordination des affaires humanitaires des Nations Unies

www.unocha.org