



Ce rapport a été produit par OCHA Sud-Kivu en collaboration avec les partenaires humanitaires. Il est publié par OCHA et couvre la période du 28 novembre au 4 décembre.

## Faits saillants

- **Mouvements de population continus et retours timides en Territoire de Fizi**
- **Les premiers réfugiés burundais sont arrivés sur le nouveau site de Mulongwe**

## Aperçu de la situation

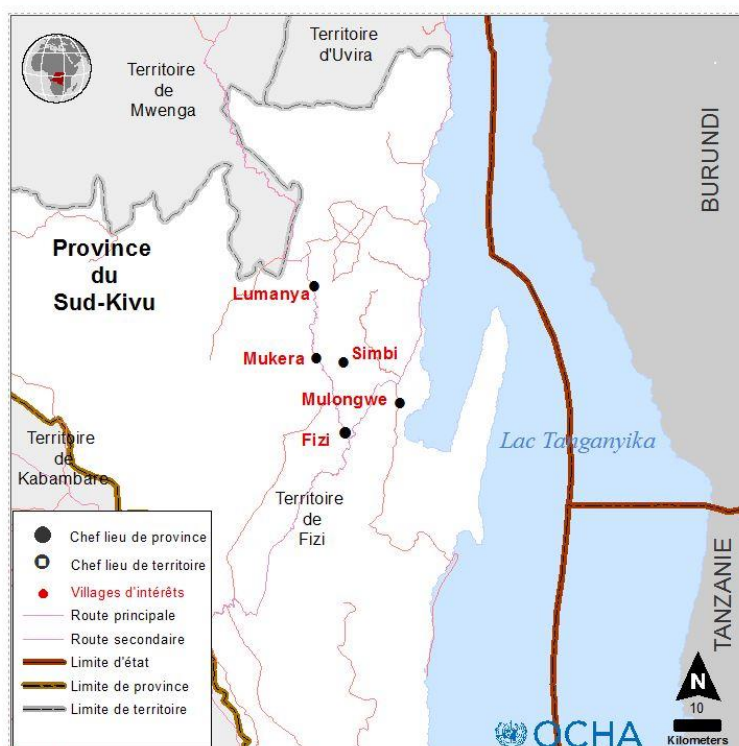
Nouveaux déplacements de population, manque d'abris, d'articles ménagers essentiels ou encore de nourriture : la situation humanitaire reste très inquiétante en Territoire de Fizi. Le 30 novembre, la totalité des 5 000 habitants de Lumanya, à environ 45 kilomètres de Fizi centre, ont dû fuir dans la forêt en raison d'affrontements entre des groupes armés et l'armée congolaise, affirment des sources locales. Dans le village voisin de Mukera, plus de 90% de la population est toujours en déplacement après les violences qui ont eu lieu les 9 et 10 novembre entre les acteurs précités. Seul environ 1 000 des 13 500 habitants sont revenus à Mukera selon les résultats préliminaires de la mission menée du 29 novembre au 3 décembre dans la zone - et ce retour pourrait bien se révéler temporaire en raison de l'insécurité latente, qui risque de les forcer à se déplacer à nouveau.

La situation est également préoccupante à Simbi, situé à quelques kilomètres de Mukera. D'une part, 60% des 6 800 habitants de l'aire de santé de Simbi se seraient déplacés en novembre par peur des affrontements à Mukera. Mais la zone a aussi accueilli de nombreux déplacés qui fuyait justement Mukera, directement touché par les affrontements.

Déplacés et retournés vivent dans des conditions très précaires soulignent les premières conclusions de la mission du 3 décembre. Les déplacés tentent pour la plupart de survivre grâce à la nourriture ou aux quelques francs gagnés en échange du travail journalier qu'ils fournissent aux champs. La plupart des enfants déplacés ne sont pas scolarisés faute de moyens financiers. Les retournés ainsi que la population résidente accèdent difficilement à leurs champs en raison de l'insécurité et partagent le peu de ressources à disposition avec les déplacés.

Toujours dans le Territoire de Fizi, le nouveau site de Mulongwe a accueilli le 29 novembre dernier ses premiers réfugiés burundais en provenance du centre de transit de Monge Monge, proche de Baraka. Le transfert d'autres réfugiés devraient se poursuivre dans les prochaines semaines sur ce site d'une capacité initiale de 5 000 personnes. Pour mémoire, son ouverture avait été retardée en raison de l'insécurité dans la zone.

### SUD-KIVU: Fizi



# Besoins et réponses humanitaires



## Multisectoriel

Le rapport de la mission d'évaluation multisectorielle conduite par ACTED du 13 au 24 novembre sur l'axe Mulongo-Tusonge, dans la zone de santé de Kalole (Territoire de Shabunda), fait état de besoins en articles ménagers essentiels et en abris « bien au-dessus du seuil de vulnérabilité ». L'ONG mentionne également des indicateurs de sécurité alimentaire « tout aussi alarmants ». Dans le domaine de l'eau, hygiène et assainissement, la vulnérabilité des ménages est plutôt « d'ordre structurel ». ACTED recommande une assistance multisectorielle. L'évaluation a été menée après les alertes de mouvements de population reçues à la suite des affrontements qui ont eu lieu du 2 au 17 octobre entre des groupes armés et l'armée congolaise. Selon le rapport, quelque 2 400 ménages vivent sur l'axe évalué, dont 618 ménages déplacés et 812 retournés.

**7 000 490**

Habitants (dénombrement sanitaire 2016)

**598 000**

Déplacés internes au Sud-Kivu au 31 octobre 2017

**40 631**

Réfugiés Burundais enregistrés au 30 septembre 2017

**23%**

Taux d'accès aux toilettes hygiéniques

**58%**

Taux d'accès à l'eau potable

### Pour plus d'informations, veuillez contacter :

**Noroarisoa Rakotomalala**, Chef de sous-bureau OCHA Bukavu, [rakotomalala@un.org](mailto:rakotomalala@un.org), Tél : +243 81 706 12 00

**Angélique Rime**, Chargée de l'information publique OCHA Bukavu, [rime@un.org](mailto:rime@un.org), Tél : +243 81 708 09 87

**Yvon Edoumou**, Chargé de l'information publique et du plaidoyer OCHA RDC, [edoumou@un.org](mailto:edoumou@un.org), Tél : +243 97 000 37 50

Toute l'information humanitaire sur la RDC en ligne sur [www.humanitarianresponse.info](http://www.humanitarianresponse.info)