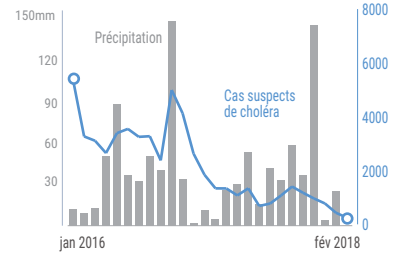


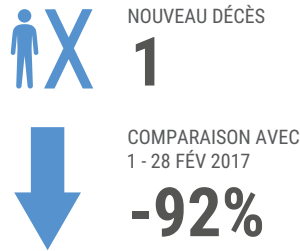
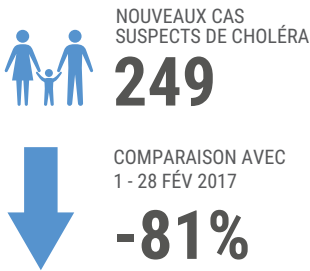
En février 2018, 249 cas suspects et 1 décès ont été rapportés par le Ministère de la Santé Publique et de la Population (MSP), soit une diminution respective de 81% et de 92%, comparativement aux cas enregistrés à la même période l'an dernier. Au total, 725 cas suspects ont été signalés au cours des neuf (9) premières semaines épidémiologiques (1er janvier – 3 mars) de 2018, avec un taux d'incidence de 0,06%.

La situation de basse transmission de la maladie est l'occasion d'améliorer encore la qualité de la réponse afin de couper au plus vite chaque début de flambée. Tous les aspects de la réponse au choléra doivent se poursuivre avec la même énergie (coordination, prise en charge, surveillance épidémiologique, vaccination et réponse communautaire) afin d'atteindre l'objectif du plan d'élimination moyen-terme (PNEC) de taux d'incidence de 0,1% fin 2018 et éviter également la résurgence de l'épidémie.

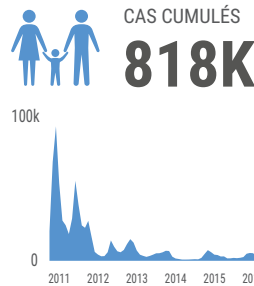


### CAS SUSPECTS DE CHOLÉRA (Données DELR<sup>1</sup> disponibles)

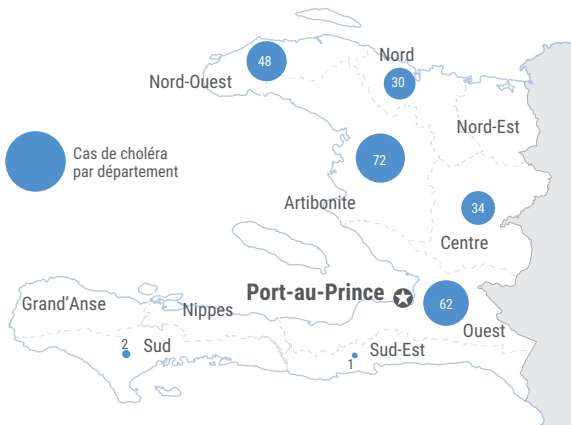
1 - 28 FÉV 2018



OCT 2010 - FÉV 2018



### Où (1er au 28 février 2018)



### FINANCEMENT

A travers le plan de réponse humanitaire 2017-2018 révisé (HRP) lancé en janvier 2018, le secteur choléra a sollicité 21,7M USD afin de répondre aux prévisions de cas de choléra cette année et aussi pour atteindre l'objectif à moyen-terme de moins de 11 000 cas en 2018.

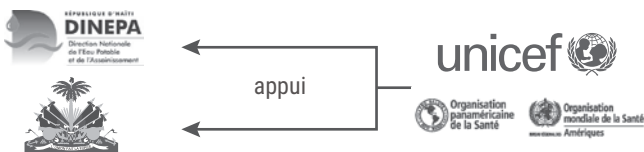
L'OPS/OMS dispose actuellement de 2M USD pour la réponse au choléra en 2018 (les 600 000 USD restants reçus en 2017 du MPTF<sup>2</sup>, de la Banque mondiale et du Canada et 1,4M USD du CERF UFE<sup>3</sup> récemment accepté). L'UNICEF dispose pour l'année 2018 de 5,9 M USD (dont 1,3 M USD du CERF UFE récemment accepté, 1 M USD du Japon au titre du MPTF et 500,000 \$CAN du Canada, qui s'ajoutent aux contributions précédentes<sup>4</sup>).

### PLAN DE RÉPONSE HUMANITAIRE 2017-2018 RÉVISÉ



### RÉPONSE

#### Coordination



OPS/OMS et UNICEF appuient le MSP et la DINEPA<sup>5</sup> aux niveaux central et décentralisé.

**2** des réunions de coordination se tiennent deux fois par semaine dans l'Ouest et l'Artibonite, les deux départements actuellement les plus affectés.

#### Prise en charge



Appui aux directions départementales en termes de coordination, supervision et évaluations des CTDA<sup>6</sup>.



Réponse rapide aux flambées en partenariat avec CRF<sup>7</sup> (appui ressources humaines, supervisions, petites réhabilitations, fournitures et équipements, intrants).



Au mois de février, 7 départements étaient concernés.

## RÉPONSE (suite)

### Surveillance épidémiologique

OPS/OMS a appuyé la surveillance épidémiologique et la capacité des laboratoires en réalisant les activités suivantes:



8 formations sur les outils de surveillance épidémiologique dans les CTDA dans les départements de l'Artibonite et du Centre.



Renforcement du suivi et du transport de Cary Blair par les infirmières labo-moto dans les départements de l'Artibonite, du Centre et de l'Ouest avec:



Investigation de 4 flambées de choléra, 3 décès institutionnels et 3 décès communautaires dans les départements de l'Artibonite, du Centre et de l'Ouest.

46 personnels formés. 84 visites aux 44 CTDA par infirmières labo-moto. Prélèvement de 83% des cas suspects. 160 échantillons acheminés au laboratoire ou points de chute par les infirmières labo-moto. 221 Cary Blair fournis aux institutions (100% des CTDA dans l'Artibonite, le Centre et l'Ouest ont un stock de Cary Blair suffisant).

### Vaccination



OPS/OMS a appuyé la planification de la campagne de vaccination réactive qui sera réalisée bientôt dans la commune de Saint Michel de l'Attalaye et...



...la saisie des données de l'enquête de couverture post campagne OCV<sup>8</sup> dans les départements du Sud et de la Grand'Anse. L'analyse des données recueillies est presque complète.

## Réponse communautaire - par les EMIRA<sup>9</sup> appuyées par les équipes mobiles ONG<sup>10</sup> en partenariat avec l'UNICEF

	EMIRA 13	ÉQUIPES ONG 55	ORG 8	ONG PARTICIPANTES	Ces équipes ont réalisé:
ARTIBONITE	2	18	1	ACF	<b>1 705</b> interventions, incluant...  <b>913</b> réponses rapides par des partenaires ONG, avec...  <b>62%</b> réponses conjointes avec EMIRA (MSPP)
CENTRE	1	9	4	ACTED, CRF, IFRC, Intermon Oxfam	
GRAND'ANSE	1	1	1	ACTED	
NIPPES	1	1	1	SI	
NORD	1	2	1	Intermon Oxfam	
NORD-EST	1	1	1	Intermon Oxfam	
NORD-OUEST	1	1	1	ACF	
OUEST	2	20	6	ACTED, CEDUCC, CRF, IFRC, SI, Zanmi Timoun	
SUD	1	1	1	ACTED	
SUD-EST	2	1	1	SI	

## Activités de réponse communautaire - 1<sup>er</sup> janvier au 3 mars 2018 (9 premières semaines épidémiologiques)



### Taux de réponse

**1 020**

Nombre de cas répondus par les équipes de réponse (incluant les cas vus de diarrhées aiguës)



### Sensibilisation

**167 164**

personnes sensibilisées pendant les réponses rapides et les activités de prévention



### Sécurisation de l'eau

**14 592**

de ménages ayant reçu au moins un produit de chloration d'eau à domicile

**98%**

cas suspects de choléra répondus au cours de 9 premières semaines épidémiologiques

**96%**

de réponse dans les 48 heures

**684**

Nombre de jours actifs de points de chloration à travers le pays

<sup>1</sup>Direction d'épidémiologie, de laboratoire et de recherches <sup>2</sup>Multi-Partner Trust Fund <sup>3</sup>Fonds central d'intervention pour les urgences humanitaires - situations d'urgence sous-financées <sup>4</sup>Celles du Canada, du Japon, des Comités UNICEF France et Espagne et du Fonds UNICEF internes <sup>5</sup>Direction Nationale de l'Eau Potable et de l'Assainissement <sup>6</sup>Centres de traitement des diarrhées aiguës <sup>7</sup>Croix-Rouge française <sup>8</sup>Vaccins anticholériques oraux <sup>9</sup>Équipes Mobiles d'Intervention Rapide du MSPP <sup>10</sup>Le CRF & L'IFRC et Le CEDUCC & Le Zanmi Timoun ne sont pas impliqués dans la réponse rapide mais ils mettent en œuvre la surveillance communautaire et la sensibilisation à l'hygiène respectivement

Les frontières, ainsi que les noms et désignations utilisés sur cette carte, n'impliquent aucune reconnaissance ou acceptation officielle de la part des Nations Unies.

Date de mise à jour: 29 mars 2018 Sources: Accuweather, MSPP, OPS/OMS, UNICEF Commentaires: ocha.haiti.IM@gmail.com <http://haiti.humanitarianresponse.info/> [www.reliefweb.int](http://www.reliefweb.int)