
GUIDE OPÉRATIONNEL DU CASH RÉPONSE SÉISME AU SUD D'HAÏTI

MIS À JOUR LE: 15/10/2021

OBJECTIF DU GUIDE

L'objectif de cette guide est de permettre aux agences utilisant ou souhaitant utiliser le cash comme modalité au sud d'Haiti en réponse au séisme, de suivre les bonnes pratiques pour l'opérationnalisation des programmes cash. Cette guide est navigable en utilisant les hyperliens dans le Table of Contents et les liens à suivre sur les diapositives dans ce document.

Dans chaque section vous trouverez un **checklist** qui vise à vous guider sur les actions clés pour prendre les décisions sur la section.

NB: Cette guide suppose que votre organisation a déjà choisie d'utiliser le cash comme modalité d'assistance, et en raison de cela ce document ne couvre pas des évaluations de faisabilité qui mèneraient à une telle décision.

SOMMAIRE

- [Objectif de cette guide](#)
- [Cash basics](#)
- [Besoins](#)
- [Ciblage](#)
- [Valeur de transfert](#)
- [Mécanismes de distribution](#)
- [Marches](#)

ACRONYMES

CBTWG

Cash Working Group

IPC

Integrated Phase Classification (for Food Security)

PSF

Prestataire de Service Financier

SIMAST

Système d'Information du Ministère des Affaires Sociales et du Travail

CASH BASICS

- **Qu'est-ce que c'est?**
 - Un transfert monétaire consiste à donner de l'argent aux personnes pour qu'elles puissent acheter ce dont elles ont besoin sur les marchés locaux. Les transferts monétaires peuvent être fournis sous une forme physique ou sous une forme numérique
- **Quelle est la différence entre transfert non restrictif et transfert conditionnel ?**
 - La conditionnalité fait référence à l'éligibilité d'une personne à recevoir une assistance (par ex., l'attribution d'une assistance en espèces est subordonnée à la participation à un programme d'aide alimentaire contre création d'actifs, tels qu'une structure d'habitation). Quant à la limitation, elle fait référence à des restrictions relatives à la manière dont les bénéficiaires peuvent utiliser l'assistance qu'ils reçoivent (par ex. cash limité – ou bons-valeurs – échangeables uniquement chez des détaillants sélectionnés ou contre des produits prédéterminés).

CASH BASICS CONT'D

- « **Transferts monétaires non limités** » et « **transferts monétaires a usages multiples** » ont-ils la même signification ?
 - Non, ce n'est pas la même chose. La principale différence entre cash non limité et cash multi-usage réside dans le montant du transfert.
 - **Transferts monétaires non restrictifs**: un transfert monétaire est qualifié de « non restrictif » si les bénéficiaires peuvent décider librement de ce qu'ils veulent acheter, où et quand ils le veulent et comment ils veulent le payer.
 - **Transferts monétaires a usages multiples**: Un transfert est défini comme usages multiples si le but du programme est d'obtenir des résultats multiples et de permettre aux ménages de couvrir plusieurs besoins essentiels tels que la nourriture, la nutrition, la santé, l'éducation, l'assainissement, le logement, etc.
- **En Haiti**: Le CBTWG conseille que pour la réponse au séisme d'utiliser les transferts monétaires a usages multiples étant donné que la population aura les besoins différents selon leur capacités avant le séisme.

CASH BASICS: CHECKLIST

Questions principales	Question/s de suivi
Quels sont les objectifs de votre programme?	<ul style="list-style-type: none">• Est-ce que les transferts monétaires a multiples usages vous permet d'atteindre ces objectifs?• Sinon, quelle mode d'utilisation ou combinaison de modes vous permettra de les atteindre?
Est-ce que vous avez des objectifs de l'inclusion financière et la nutrition?	<ul style="list-style-type: none">• Si oui, comment allez-vous compléter votre assistance monétaire?

BESOINS

Secteur	Besoins
Education	<ul style="list-style-type: none">Sur les 906 écoles endommagées ou détruites, la majorité n'a pas pu ouvrir pour l'année scolaire 2021-2022 en raison de la lenteur de la construction d'espaces d'apprentissage temporaires.
Sécurité Alimentaire	<ul style="list-style-type: none">Attendant la nouvelle stratégie de ciblage et priorisation. Il est conseillé d'harmoniser sur le \$100 qu'utilise tous les partenaires.
Protection	<ul style="list-style-type: none">Il faut assurer la prise en charge et le suivi post-traumatique des enfants affectés ainsi que la sensibilisation des communautés et des familles à la protection de l'enfance.Les femmes et les filles rurales ont besoin de protection, de logement et d'abri, ainsi que de conseils sur leurs droits.
Abris	<ul style="list-style-type: none">Accélérer la relocalisation des personnes déplacées après la réouverture des écoles
Santé	<ul style="list-style-type: none">Des kits d'hygiène et des abris temporaires dans des structures semi-permanentes pour répondre aux besoins immédiats des personnes vivant avec le VIH (PVVIH), des personnes atteintes de tuberculose, des populations clés et des prestataires de soins de santé.
Nutrition	<ul style="list-style-type: none">33 908 femmes enceintes et allaitantes et 167 118 enfants de moins de 5 ans, dont 62 730 enfants de moins de 2 ans, sont à risque et ont besoin d'interventions nutritionnelles urgentes dans les zones touchées par le séisme.
EPAH	<ul style="list-style-type: none">Au moins 303 280 personnes nécessitent accès à l'eau potable tandis que 500 000 personnes ont besoin d'un soutien immédiat et à long terme pour accéder aux services d'approvisionnement de l'eau.

CHIFFRES CLES

650 000

personnes ont besoin d'une aide humanitaire d'urgence

(Source: ONU en Haïti)

754 200

personnes en situation d'insécurité alimentaire aiguë dans les trois départements touchés par le séisme

(Source: DGPC)

137 500

maisons détruites ou endommagées

(Source: DGPC)

BESOINS CONT'D

- **Quelles besoins peuvent être couverts par le cash?**
 - L'objectif d'un transfert monétaire est d'aider les populations à **couvrir les besoins qui sont atteints par le biais des achats dans les marchés locaux.**
 - D'habitude le cash peut servir à multiples usages dans une réponse humanitaire. Que ce soit basé sur les besoins définies par les données ou les besoins définies en termes de droits ([standards SPHERE](#)), le cash permet d'atteindre les besoins alimentaires et non-alimentaires.
 - Pour répondre aux besoins alimentaires, il s'agit de comprendre quelle partie des besoins alimentaires (voir le panier de dépenses minimum) les ménages cibles sont en capacité de couvrir eux-mêmes.
 - Pour répondre aux besoins non-alimentaires tels que les dépenses sur l'éducation, la santé, l'abris, il s'agit de voir avec les secteurs quels articles font partie du panier de dépenses minimum
- Il est toujours nécessaire d'actualiser vos besoins et votre valeur de transfert selon les [prix les plus récents](#)

BESOINS: RESSOURCES CLÉS

- https://www.humanitarianresponse.info/sites/www.humanitarianresponse.info/files/documents/files/2021-10-07_haiti_earthquake_sitrep_no_7_french_version.pdf

CIBLAGE

- **Qu'est-ce que c'est?**
 - Le ciblage est processus qui permet de sélectionner les populations qui bénéficieront d'une assistance, et qui se base sur les évaluations des besoins et les objectifs du programme.
 - Il n'existe pas d'approche « one-size-fits-all » pour le ciblage.
 - **NB:** le ciblage est une partie du processus de déterminer les personnes qui bénéficieront de l'assistance. **Ensuite vous priorisez les personnes cibles pour recevoir l'assistance (priorisation).** Ce processus de priorisation est dicté par les ressources disponibles.
- **En Haiti:** Les indices tels que l'[IPC](#) ont été utilisés en combinaison avec d'autres formes de ciblage tels que le ciblage communautaire en réponse au séisme.

CIBLAGE CONT'D

- ***En Haiti:*** si la majorité des organisations interviennent dans un même locale dans le Sud, l'harmonisation autour des critères de ciblage et des listes à utiliser **est impérative**.
 - *Pour assurer un ciblage gérable et efficace, il est fortement conseillé **d'utiliser les listes du SIMAST** et de deviser un moyen de partager les communes pour la réponse*
- Jusqu'à présent le ciblage en réponse au séisme s'agit d'une mixture de ciblage géographique basé sur les données IPC (parmi autres), et le ciblage communautaire.

Haiti

Geographic expansion - SIMAST 2021



Plan d'expansion géographique de couverture ciblage SIMAST
Source: SIMAST 2021



Expansion Communes
■ To do in 2021
■ Done

Delineation and Water
■ Foreign countries
■ Ocean and lakes
 International Boundaries
 Department Boundaries
 Commune Boundaries

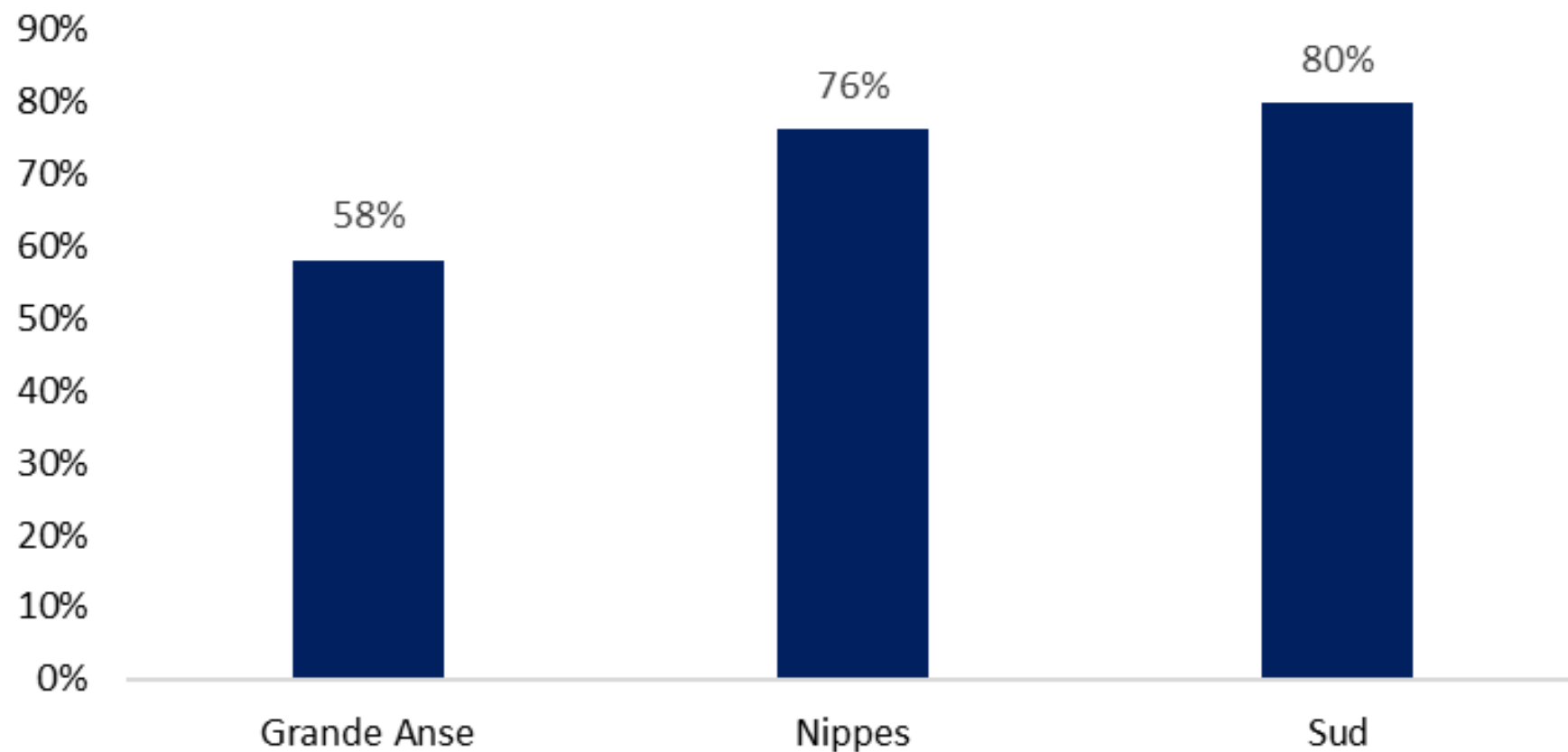
Last update: 12 Oct 2021
 Contact: samuel.beausejour@wfp.org
 Website: www.wfp.org
 Prepared by: Haiti Country Office, World Food Program

Map Reference:
 WFP 2021-023_Haiti USAID-EU_Proposed communes_A4

Data sources: CNIGS WFP

The boundaries and names shown and the designations used on this map do not imply official endorsement or acceptance by the United Nations.

% de couverture des TMU sur le nombre de ménages affectés



CIBLAGE: CHECKLIST

Questions principales	Question/s de suivi
Est-ce que vous harmonisez le méthode de ciblage avec d'autres organisations?	<ul style="list-style-type: none">• Est-ce que votre méthode de ciblage est lie au secteur dont vous intervenez?• Si vous utilisez plusieurs méthodes de ciblage, comment allez-vous les combler?
Comment allez-vous assurer une sensibilisation commune envers les bénéficiaires sur le cadrage?	<ul style="list-style-type: none">• Est-ce que vous avez les objectifs similaires aux autres organisations? Pouvez-vous combler vos efforts de sensibilisation?
Comment allez vous assurer qu'il n'y aura pas de doublons avec d'autres organisations?	<ul style="list-style-type: none">• Est-ce qu'il est possible de s'organiser avec les organisations qui interviennent dans la même commune afin de partager les areas de ciblage?

CIBLAGE: RESSOURCES CLÉS

- Guide de PAM sur le Ciblage et la Priorisation:
<https://docs.wfp.org/api/documents/WFP-0000131458/download/>
- Note de Cadrage pour le ciblage de PAM:
<https://www.humanitarianresponse.info/en/operations/haiti/document/note-de-cadrage-ciblage-communautaire-apr%C3%A8s-un-choc-%C3%A0-d%C3%A9veloppement-rapide>
- CaLP Network Targeting: <https://www.calpnetwork.org/toolset/targeting/>

VALEUR DE TRANSFERT

- **Qu'est-ce que c'est?**
 - La valeur de transfert est le montant monétaire qui est transmis aux bénéficiaires afin de leur permettre de subvenir à leurs besoins.
 - La valeur de transfert **ne peut être calculée sans une compréhension des besoins**, des préférences des bénéficiaires, la capacité des bénéficiaires à atteindre eux-mêmes leurs besoins, et les prix dans les marchés.
- La valeur de transfert n'est pas un fin en soi: ça pourrait être complété par des activités complémentaires qui aident à l'utilisation et la valeur ajoutée du transfert.
 - Ex: CRS distribue le cash en enveloppes au montant de \$100 une fois aux bénéficiaires affectés par le séisme, et en même temps, ces bénéficiaires reçoivent des kits de Shelter qui les aident à construire leurs maisons.

VALEUR DE TRANSFERT CONT'D

- ***En Haiti:*** Jusqu'à la la valeur de transfert est d'une valeur qui couvrirait entre 75% et 100 % du panier réduit ICSM soit au minimum \$100. Cette valeur est assez harmonisée entre les organisations utilisant le cash dans leur réponse.
 - *Il est possible que la capacite des ménages de subvenir aux besoins ait augmente ces derniers mois – ceci est a confirmer avec les études de marche*
- Il est a noter que d'ici la fin de l'année il est planifie de revoir le panier urgence – ceci aidera a calculer les besoins et ainsi a formuler une valeur de transfert qui peut être actualisée
 - Le montant de valeur de transfert dépend également de vos objectifs programmatiques.
Normalement le montant est décrit en termes de déficit par rapport au panier.
 - Si vous souhaitez mettre a jour votre valeur de transfert, veuillez consulter le panier d'urgence ainsi que les derniers évaluations des marches pour estimer le montant a donner. N'oubliez pas de consulter vos partenaires sur le terrain.

VALEUR DE TRANSFERT: CHECKLIST

Questions principales	Question/s de suivi
Quel proportion des besoins les ménages cibles peuvent-ils couvrir eux-mêmes?	<ul style="list-style-type: none">• S'ils reçoivent un transfert, quels items les bénéficiaires allaient-ils prioriser?• Quels besoins les bénéficiaires couvrent-ils dans les marches?
Quel assistance reçoivent les bénéficiaires d'autres organisations?	<ul style="list-style-type: none">• La valeur de transfert sera-t-elle harmonisée a travers les organisations humanitaires?• Est-ce qu'il est prévu d'aligner avec les filets sociaux?
Comment allez vous cibler et prioriser les bénéficiaires?	<ul style="list-style-type: none">• Comment les autres organisations le feront?• Comment allez-vous éviter les doublons d'assistance?
Quelle sera la durée de l'assistance? Et a quelle fréquence?	<ul style="list-style-type: none">• Allez vous mettre a jour la valeur de transfert? Si oui, sur quelle base?
Y-a-t 'il des objectifs programmatiques qui nécessitent une assistance complémentaire?	<ul style="list-style-type: none">• Si oui, comment allez vous tailler votre valeur de transfert pour offrir une assistance complète aux bénéficiaires?• Est-ce qu'il y a d'autres organisations qui pourraient compléter ce que vous donnez?

VALEUR DE TRANSFERT: RESSOURCES CLÉS

- Guide de PAM sur la Valeur de Transfert: <https://newgo.wfp.org/documents/transfer-value-interim-guidance>
- Note de valeur de transfert suite au séisme: <https://www.humanitarianresponse.info/en/operations/haiti/document/note-sur-la-valeur-de-transfert-pour-les-transferts-mon%C3%A9taires-%C3%A0-usage>
- CaLP Network Targeting: <https://www.calpnetwork.org/toolset/targeting/>

MÉCANISME DE DISTRIBUTION

- **Qu'est-ce que c'est?**
 - Le mécanisme de distribution/transfert est le moyen utilisé pour transférer de l'argent ou des bons à des bénéficiaires. Le mécanisme de transfert englobe l'agent chargé du transfert, la propriété du compte et l'instrument de paiement.
- Le choix du mécanisme de distribution et des instruments de paiement doit être fondé sur les objectifs du programme. Une fois que les objectifs sont clairs, vous pouvez choisir l'instrument ou la gamme d'instruments qui vous aidera à les atteindre.
 - **Les instruments de paiement peuvent inclure: téléphone mobile, carte SIM, ATM card, carte prépayé, giftcard**
 - Chacun de ces options nécessite un processus de configuration particulier.

MÉCANISME DE DISTRIBUTION CONT'D

Nom du PSF	Type	Couverture
Sogebank	<ul style="list-style-type: none">BanqueAgents mobiles	<ul style="list-style-type: none">Tout département d'Haiti
Natcom	<ul style="list-style-type: none">Agents mobiles	<ul style="list-style-type: none">8 départements d'Haiti
Digicel	<ul style="list-style-type: none">Agents mobiles	<ul style="list-style-type: none">Tout département d'Haiti
Citigroup	<ul style="list-style-type: none">Banque	<ul style="list-style-type: none">Uniquement PaP
BNC	<ul style="list-style-type: none">Institut MicrofinanceLajancash agent	<ul style="list-style-type: none">Tout département d'Haiti
Fonkoze	<ul style="list-style-type: none">Institut Microfinance	<ul style="list-style-type: none">Tout département d'Haiti
Le Levier	<ul style="list-style-type: none">Institut Microfinance	<ul style="list-style-type: none">Tout département d'Haiti
Unitransfer	<ul style="list-style-type: none">Institut Microfinance	<ul style="list-style-type: none">Tout département d'Haiti

NOM DE L'OPERATEUR	MONCASH (DIGICEL)	HAITIPAY	CASH MOBILE	IBOUS	SOGEBANK	BNC	UNITRANSFER	CITIGROUP	FONKOZE	LE LEVIER
Profil de prestataire	Opérateur téléphonique	Société fintech	Société fintech	Société fintech	Banque	Banque	IMF	Banque	IMF	Coopérative d'IMFs
Type de Service	- E-Wallet - Carte prépayée - Coupons - Monnaie électronique - mobile (y inclus cash-In / cash-out et top-up)	- Monnaie électronique - mobile (y inclus cash-In / cash-out et top-up) - Microfinance intégration - Transferts internationaux	- Carte prépayée - Paiement de facture - Monnaie électronique - mobile (y inclus cash-In / cash-out et top-up)	- Monnaie électronique - Anneau et bracelet NFC et mobile - Carte de paiement virtuelle - Piggy bank - Paniers cadeaux	- Virement bancaire - Paiement direct (en enveloppe) avec voitures armées - Carte prépayée - Monnaie électronique - mobile	- Virement bancaire - Paiement direct (en enveloppe) avec voitures armées - Carte prépayée	- Virement bancaire - Paiement direct (en enveloppe) - Coupon papier	- Virement bancaire - Paiement direct (en enveloppe) avec voitures armées	- Paiement direct (en enveloppe)	- Paiement direct (en enveloppe)
Nb de clients	900,000	Non défini	2000	Non défini	2,000,000	800,000	Non défini	Non défini	Non défini	Non défini
Couverture	Tous les départements	Tous les départements	- Ouest - Nord - Sud	Non défini	Tous les départements	Tous les départements	Tous les départements	Port au Prince	Tous les départements	Tous les départements sauf le Nord-Ouest
Nb de points de vente/ agents	2200	350	100	Non défini	43 agences et 191 agents	32 agences	40 branches et 576 agents	1 agence	46 branches	79 branches
Autres infos	Dépendant d'un seul réseau de téléphonie mobile	Indépendant des réseaux de téléphonie mobile	Indépendant des réseaux de téléphonie mobile	Indépendant des réseaux de téléphonie mobile		147 agents HaitiPay soutenus par BNC	Unitransfer est sous l'égérie d'Unibank		IMF la plus importante du pays	Possibilité de contracter au niveau national (avec la fédération) ou local (avec une IMF)

A droite vous trouvez un table de PSF qui fait partie du Guide des Transferts Monétaires développe par CRS, PAM, MercyCorps, et finance par ECHO et USAID en 2019. Lien ci-dessous.

Source: <https://www.humanitarianresponse.info/en/operations/haiti/document/2019guide-transferts-monetareshaiti>

RFP

- Une demande aux PSF de répondre à vos besoins selon le Scope of Work (vos objectifs)

Proposition Technique

- Une réponse à vos demandes qui souligne la position/l'offre technique du PSF

Evaluation technique

- Un processus d'évaluation de l'offre des PSF qui est suivi d'une réunion avec des PSF

Evaluation financière

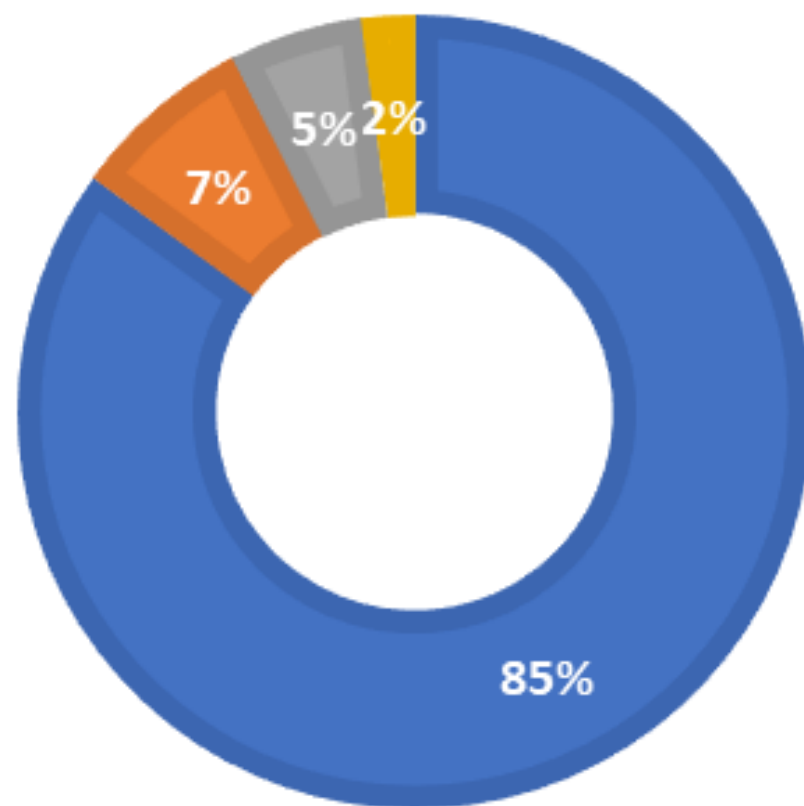
- Une « due diligence » sur le PSF et une réunion pour discuter son offre financier

Outputs finales:

- Choisir le PSF ou les PSFs qui répondent à vos besoins
- S'assurer de la liquidité du PSF/s choisi/es
- Contrat final pour un service avec possibilité d'élargir en cas de besoin

POURCENTAGE DE DIFFERENTES TYPES DE TRANSFERTS MONETAIRES

■ Argent liquide en enveloppe ■ Argent mobile ■ Coupons ■ Virement bancaire



MÉCANISME DE DISTRIBUTION: CHECKLIST

Questions principales	Question/s de suivi
Est-ce que les objectifs de votre programme pourraient être atteints en utilisant les mécanismes numériques?	<ul style="list-style-type: none">• Si oui, savez vous quelle partie de la population cible est capable d'utiliser les instruments de paiement numériques?
Est-ce que les évaluations qui existent suggèrent que les mécanismes numériques sont faisables?	<ul style="list-style-type: none">• Les évaluations de faisabilité technologiques, financiers, et sécuritaires doivent
Est-ce que vous souhaitez faire un plaidoyer joint aux PSF?	<ul style="list-style-type: none">• Pensez a vos objectifs et aux objectifs d'autres organisations. Si vous avez des objectifs communs, et pour éviter de multiplications de plaidoyers, développez un plaidoyer commun
Comment pouvez-vous pensez a introduire les éléments de « preparedness » dans votre demande aux PSF?	<ul style="list-style-type: none">• Si vos savez déjà quels sont les défis majeures auxquels vous faites face lors d'un désastre naturel tel qu'un séisme, y-at 'il des éléments spécifiques que vous souhaitez être faisable avec un PSF?

MÉCANISME DE DISTRIBUTION: RESSOURCES CLÉS

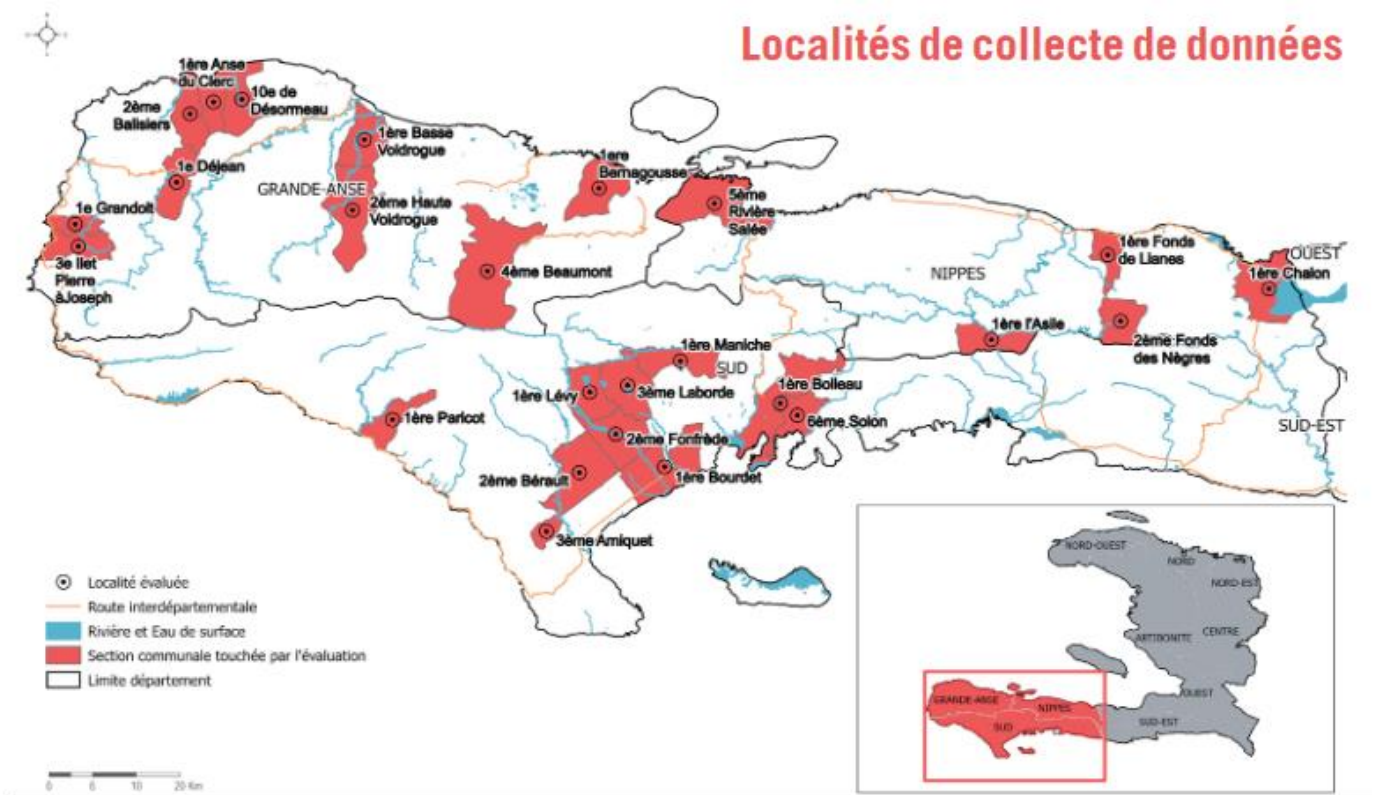
- Cartographie des points de service financiers: <https://www.brh.ht/cartographie-des-points-financiers/>
- CaLP Network – Selection of Delivery Mechanism: <https://www.calpnetwork.org/toolset/selection-of-delivery-mechanism/>

MARCHES

- En réponse au séisme et afin d'aider à la conception et à la mise en œuvre des programmes de transfert monétaire, une Évaluation Rapide Conjointe des Marchés (ERCM) a été menée 2 semaines après le séisme (pendant 1 semaine) ; sous la coordination et la supervision technique de REACH et la Groupe de Travail sur les Transferts Monétaires et avec le soutien des partenaires humanitaires.
 - Les objectifs spécifiques de l'ERCM sont de comprendre l'impact des catastrophes naturelles sur le marché physique, notamment sur les infrastructures ; la sécurité et l'approvisionnement ; le prix et la disponibilité des principaux produits ; la capacité des commerçants à répondre à une augmentation de la demande.
 - **Les enquêtes ont été menées auprès de 237 consommateurs, 256 détaillants et 72 grossistes dans 13 communes.**
- La collecte des données inclut les articles suivantes: maïs, riz, haricot noir, haricot rouge, huile, serviettes hygiéniques, savon de toilette, savon lessive

MARCHES CONT'D

- Pour les informations plus détaillées et mises à jour sur les prix du marché, les capacités de stockage, la sécurité, et la disponibilité des produits, veuillez consulter: <https://www.reachresourcecentre.info/country/haiti/theme/cash/>



CONTACTS CLÉS

Pour les informations sur aucune des sujets ci-dessus,
veuillez contacter:

Ria Lewis (Coordonnatrice CBTWG)

ria.lewis@wfp.org

WA/M: +509 36171884

Humanitarian response info:

<https://www.humanitarianresponse.info/en/operations/haiti/cash-working-group>