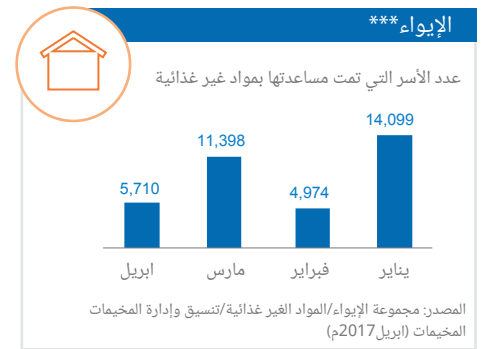
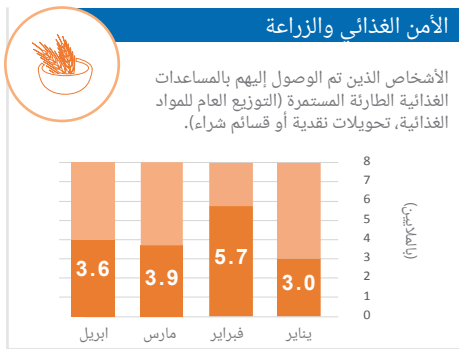
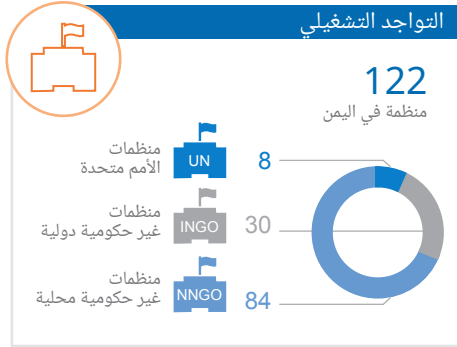
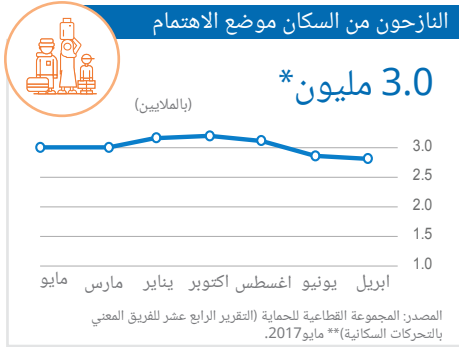


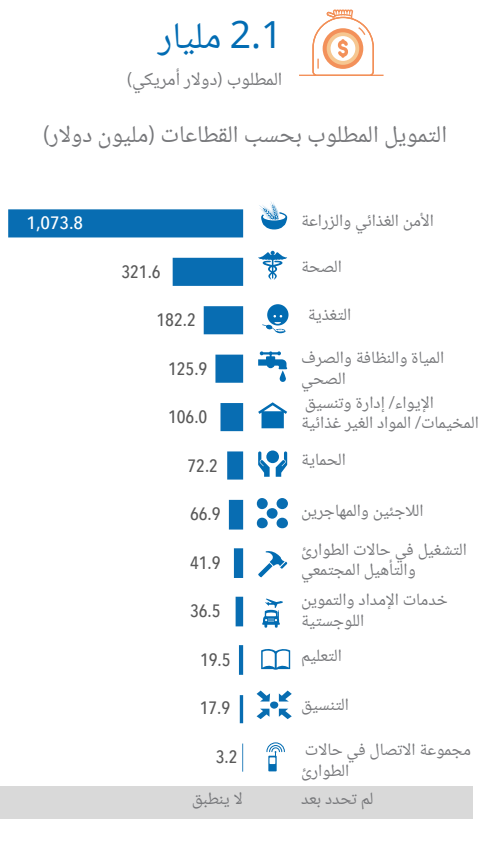
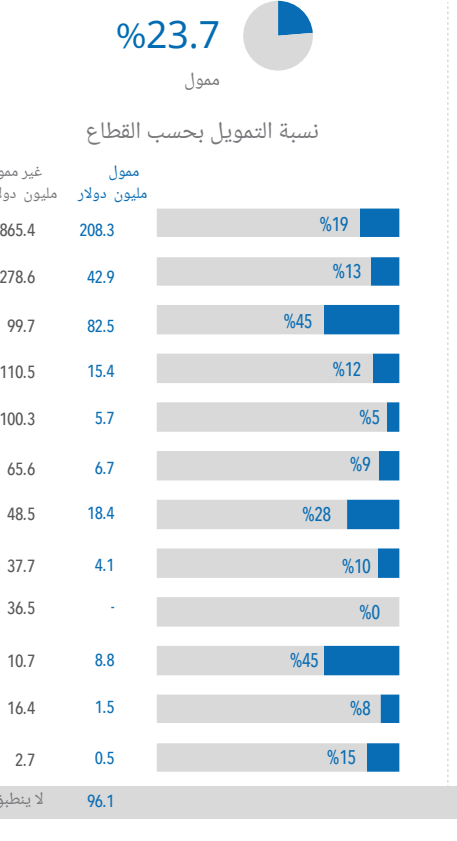
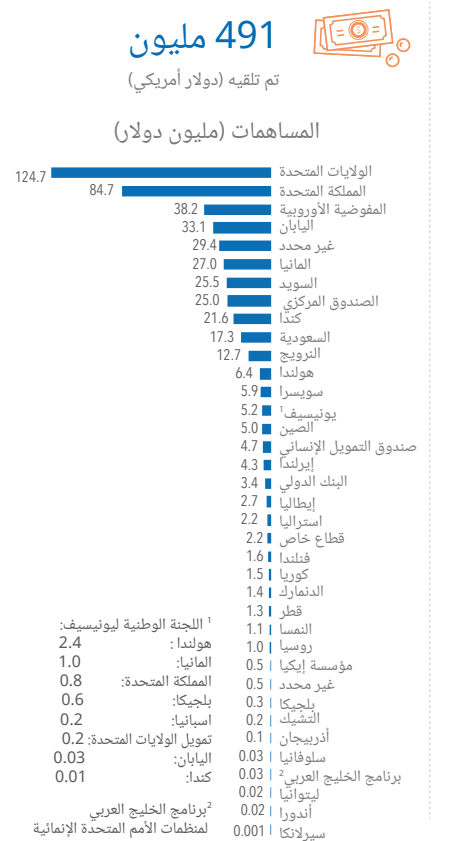
نظرة عامة على الوضع الإنساني

تمكن شركاء العمل الإنساني من منظمات وطنية ودولية في الفترة بين يناير إلى أبريل 2017م من الوصول المباشر إلى ملايين الأشخاص بنوع من أنواع المساعدات الإنسانية أو الحماية في كافة أنحاء اليمن. تم إنجاز هذا العمل على الرغم من استمرار النزاع واستمرار فرض القيود من قبل أطراف النزاع على وصول المساعدات إلى البلد وداخلها. وقد تسبب نقص التمويل بعد ظهور تفشي الكوليرا في محدودية الاستجابة خلال الأربعة أشهر الأولى من العام. وقد تلقت خطة الاستجابة الإنسانية للعام 2017م 23.7 بالمائة من التمويل المطلوب في نداء الاستغاثة والذي يبلغ 2.1 مليار دولار.

أرقام رئيسية



التمويل: خطة الإستجابة الإنسانية لليمن 2017م



*الأرقام تشمل الأشخاص النازحين من الصراعات والكوارث الطبيعية وأكثر من 1 مليون من العائدين.
** فريق العمل المعني بالتحركات السكانية هو مجموعة عمل فنية مكونة من مجموعة قطاع الحماية تعمل تحت القيادة المشتركة للمنظمة الدولية للهجرة ومفوضية شؤون اللاجئين.
***مجموعة الإيواء/المواد الغير غذائية/تنسيق وإدارة المخيمات

الأهداف الإستراتيجية

- 1 تقديم المساعدات المنقذة للأرواح للأشخاص الأشد ضعفاً في اليمن من خلال استجابة فعالة ومستهدفة.
- 2 ضمان أن تعمل كافة أشكال المساعدات على تعزيز الحماية والسلامة والكرامة للأشخاص المتضررين، وأنها تقدم بالتساوي للرجال والنساء والفتيان والفتيات.
- 3 دعم وحفظ الخدمات والمؤسسات الضرورية للعمل الإنساني الفوري وتعزيز سبل العيش وقدرات التحمل.
- 4 تقديم استجابة إنسانية قائمة على المبادئ ومنسقة وقابلة للمساءلة وتناصر بفاعلية للأشخاص الأشد ضعفاً في اليمن.

الأمّن الغذائي والزراعة*

تحسين توافر الغذاء للأسر الأكثر ضعفاً في اليمن وإمكانية الحصول عليه، وذلك من خلال المساعدات الغذائية الطارئة وسبل العيش.

الاستجابة

على الرغم من البيئة التشغيلية الصعبة ومحدودية التمويل، تمكن شركاء مجموعة الأمن الغذائي والزراعة من الوصول إلى ما معدله 3.8 ملايين شخص شهرياً بالمساعدات الغذائية الطارئة المنتظمة. بالإضافة إلى ذلك، وبحلول نهاية أبريل، تلقى ما مجموعه 372,000 شخص تراكيمياً مساعدات لسبل العيش في حالات الطوارئ، في حين تلقى 77,000 شخص دعماً بعيد المدى لسبل العيش.

الاحتياجات

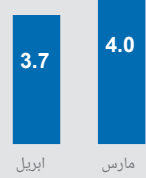
يعاني ما يقدر بنحو 17 مليون شخص، أي 60 بالمائة من السكان اليمينيين من انعدام الأمن الغذائي، منهم 6.8 ملايين يعانون من شدة انعدام الأمن الغذائي، الأمر الذي يستلزم الإسراع بتقديم مساعدات إنسانية طارئة لإنقاذ الأرواح وحماية سبل العيش. وقد نتجت هذه المعاناة بسبب القيود والعراقيل المفروضة على الواردات وحركات النزوح الجماعي وفقدان مصادر الدخل وندرة الوقود وعرقلة أنظمة السوق والأسعار المرتفعة للسلع وانهايار الخدمات الحكومية. تتمثل التحديات الرئيسية في الحصول على التمويل، الذي لم يبلغ سوى أقل من 20 بالمائة من التمويل المطلوب حتى الآن، كل ذلك إلى جانب تصعيد النزاع.

للمزيد من المعلومات، يرجى التواصل مع gordon.dudi@fao.org

8.3 مليون

شخص مستهدف

ما يتم الوصول إليه شهرياً⁽¹⁾
(بالملايين)



⁽¹⁾ وهذا يتضمن المساعدات الغذائية الطارئة الشهرية ودعم سبل العيش على المدى الأبعد.

مؤشرات المراقبة في خطة الاستجابة الإنسانية لليمن	نوع الاستهداف	المستهدفون	تم الوصول اليهم	تم الوصول اليهم / مستهدفون
عدد الأشخاص المزودين بإمكانية الحصول على المساعدة الطارئة من المدخلات أو الأصول الزراعية أو الحيوانية أو السمكية	أفراد	3,300,500	372,082	11%
عدد الأشخاص الحاصلين على أنشطة مدرة للدخل، وتنمية مهارات سبل العيش، ودعم الأصول طويلة المدى.	أفراد	199,500	77,330	39%

المياه والصرف الصحي والنظافة الصحية**

دعم إصلاح وصيانة النظم المتضررة للمياه والصرف الصحي والنظافة الصحية، والتزويد المباشر لخدمات المياه والصرف الصحي وأدوات النظافة الصحية إلى الأشخاص المتضررين.

الاستجابة

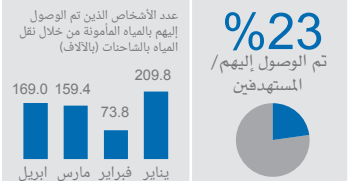
تحققت نتائج هامة في الأشهر الأربعة من عام 2017م. وقد تمكنت المجموعة من إيصال المساعدات إلى 23 بالمائة من المستهدفين، في غالبيتها عبر أنشطة إعادة تأهيل شبكات المياه التي تم ترحيلها من عام 2016م، ونقل المياه بالشاحنات. واستمرت الاستجابة لاحتياجات النازحين على طول المناطق الساحلية في اليمن وفقاً لقدرات الشركاء وخطة الطوارئ المعدة بشكل مشترك. ويعيد الشركاء حالياً تصميم برامجهم للاستجابة إلى تفشي وباء الكوليرا الذي أثر سلباً على الاستجابة الطارئة التي كان قد تم التخطيط لها سابقاً في مجال المياه والصرف الصحي والنظافة الصحية.

الاحتياجات

استمر النزوح على طول المناطق الساحلية الغربية في شهري مارس وأبريل، ويحتاج الأشخاص النازحين الجدد إلى المياه ومواد النظافة الصحية وحمامات طارئة. غزت موجة جديدة من الكوليرا كافة أنحاء البلاد في نهاية شهر أبريل. وتسهم الأوضاع السيئة للمياه والصرف الصحي والنظافة كأحدى العوامل المركزية في الموجة الجديدة من تفشي الوباء، وهناك ضرورة عاجلة لرفع مستوى الاستجابة لمكافحة الكوليرا، وذلك بسبب الانهيار في البنية التحتية لقطاع المياه والصرف الصحي، إضافة إلى ضرورة الاستمرار في تحسين الوصول لخدمات المياه والصرف الصحي والنظافة في المناطق المعرضة لخطر الوباء لتفادي المزيد من الانتشار لهذا المرض.

8.3 مليون

شخص مستهدف



1.9 مليون
تم الوصول إليهم

للمزيد من المعلومات، يرجى التواصل مع mbroekhuijsen@unicef.org

* تمكنت أنشطة الغذاء للاجئين والمهاجرين من الوصول إلى 52,496 شخص.
** تمكنت أنشطة المياه والصرف الصحي والنظافة الصحية للاجئين والمهاجرين من الوصول إلى 20,598 شخص.

مؤشرات المراقبة في خطة الاستجابة الإنسانية لليمن	نوع الاستهداف	المستهدفون	تم الوصول إليهم	تم الوصول إليهم / مستهدفون
السكان الذين يقدم لهم الدعم لتشغيل وصيانة وإصلاح شبكات المياه العامة (توفير/ إعادة تأهيل البنية التحتية للمياه)	أفراد	2,926,783	1,218,109	42%
عدد الأشخاص المتضررين الذين لديهم إمكانية الوصول إلى الحمامات المصممة بشكل مناسب (البناء، والتجهيز وإعادة تأهيل الحمامات)	أفراد	640,949	78,324	12%
عدد الأشخاص المتضررين المزودين بأطقم النظافة الصحية الأساسية	أفراد	1,379,678	237,736	17%

* الصحة

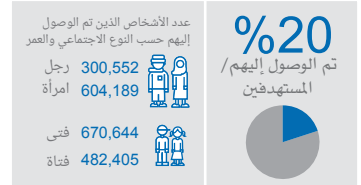
توفير خدمات الرعاية الصحية الأساسية الشاملة والمنقذة للأرواح، بما في ذلك الكشف المبكر عن حالات تفشي المرض للفئات السكانية المتضررة والضعيفة ومكافحتها؛ وتعزيز النظام الصحي، وتعزيز القدرة على الصمود، وسبل العيش، وأنشطة الإنعاش المبكر

10.4 ملايين شخص مستهدف

الاحتياجات

تمكنت المجموعة خلال الفترة من يناير إلى أبريل من الوصول إلى 1,338,005 مستفيد في ظل نسبة منخفضة من التمويل، والتي تشمل 2,064 مستفيد من خدمات رعاية الحوادث والطوارئ، و 93,658 مستفيدة من خدمات الصحة الإنجابية، و 836,528 مستفيد من الأدوية والعقاقير الطبية الأساسية. كما تم بالإضافة إلى ذلك إجراء 383,536 زيارة استشارية طبية لليمنيين حول الأمراض المعدية.

تواصل المجموعة القطاعية معالجتها للفجوة الرئيسية الناجمة عن انهيار القطاع الصحي. ولا تزال رواتب الموظفين ونقص الوقود والكهرباء في المرافق الصحية تشكل احتياجات رئيسية وما تترافق معه من إغلاق للمرافق بسبب نقص الموارد، وذلك في الأثناء التي استمر فيها مرض الكوليرا في الانتشار على نحو غير مسبوق. وظلت تغطية خدمات الرعاية الأولية ونوعيتها منخفضة بسبب تعطل المرافق الصحية ونقص التمويل والقيود المفروضة على الوصول ونقص الأدوية/المستلزمات والقيود المطولة المفروضة على الواردات.



2.1 مليون تم الوصول إليهم

للمزيد من المعلومات، يرجى التواصل مع abouzeida@who.int

مؤشرات المراقبة في خطة الاستجابة الإنسانية لليمن	نوع الاستهداف	المستهدفون	تم الوصول إليهم	تم الوصول إليهم / مستهدفون
عدد السكان المتضررين الذين تم الوصول إليهم بدعم خدمات الصحة الإنجابية ورعاية المواليد الجدد	أفراد	1,097,748	194,181	18%
عدد الاستشارات المتعلقة بالأمراض المعدية	أفراد	5,933,772	451,798	8%
عدد الجرحى الذين تمت معالجتهم	أفراد	35,603	6,491	18%
عدد السكان المشمولين بتوفير الأدوية الأساسية والمنقذة للأرواح بما في ذلك الأمراض غير المعدية.	أفراد	8,900,658	1,295,500	15%

* التغذية الصحية

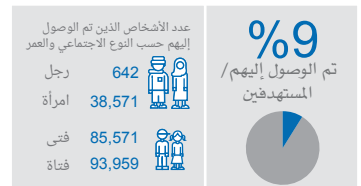
تقديم المساعدة الغذائية المنقذة للأرواح للفتيان والفتيات والحوامل والمرضعات ممن يعانون من سوء التغذية الحاد، فضلاً عن تغذية الرضع وصغار الأطفال وتقديم الاستشارات والوقاية من سوء التغذية.

2.6 مليون شخص مستهدف

الاحتياجات

تم في العام 2017م وحتى تاريخه إدخال 54,300 طفلاً يعانون من سوء التغذية الحاد الوخيم و 63,253 طفلاً مصاباً بسوء التغذية الحاد المعتدل و 36,343 من النساء الحوامل والمرضعات اللواتي يعانين من سوء التغذية الحاد وإدراجهم في البرنامج العلاجي. وتلقى نحو 22,812 طفلاً تغذية تكميلية بتغطية شاملة، وتلقى 39,395 طفلاً مساحيق المغذيات الدقيقة.

هناك ما يقرب من 4.5 ملايين شخص يحتاجون لمساعدات غذائية في اليمن في عام 2017م، بما في ذلك نحو 462,000 طفل يعانون من سوء التغذية الحاد الوخيم، و 1.7 مليون طفل يعانون من سوء التغذية الحاد المعتدل و 1.1 مليون من النساء الحوامل والمرضعات يعانين من سوء التغذية الحاد. ولا يزال توسيع نطاق برامج التغذية يشكل تحدياً بسبب محدودية التمويل المتاح والقيود الأمنية، فضلاً عن المرافق الصحية المتضررة وقدرة الشركاء.



0.2 مليون تم الوصول إليهم

للمزيد من المعلومات، يرجى التواصل مع aziolkoska@unicef.org

مؤشرات المراقبة في خطة الاستجابة الإنسانية لليمن	نوع الاستهداف	المستهدفون	تم الوصول إليهم	تم الوصول إليهم / مستهدفون
عدد الأطفال (الذين تتراوح أعمارهم بين 6 أشهر و59 شهراً) والذين يعالجون من سوء التغذية الحاد الوخيم.	أطفال	323,218	54,030	17%
عدد الأطفال (الذين تتراوح أعمارهم بين 6 أشهر و59 شهراً) الذين يعالجون من سوء التغذية الحاد المعتدل.	أطفال	870,897	63,253	7%
عدد النساء الحوامل أو المرضعات اللواتي يعالجن من سوء التغذية الحاد	نساء حوامل أو مرضعات	552,484	36,343	7%
عدد الأطفال (الذين تتراوح أعمارهم بين 6 أشهر و24 شهراً) الذين يتلقون مكملات المغذيات الدقيقة	أطفال	566,848	39,395	7%

* تمكنت الأنشطة الصحية للاجئين والمهاجرين من الوصول إلى 65,588 شخص.

الإيواء/ المواد غير الغذائية/تنسيق وإدارة المخيمات*

توفير حلول الإيواء والمواد غير الغذائية المنقذة للأرواح والتي تحافظ على أرواح الأشخاص في أشد الفئات ضعفاً في بيئات كريمة وصالحة للحياة.

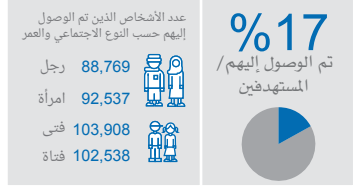
2.2 مليون شخص مستهدف

الاستجابة

خلال الفترة المشمولة بالتقرير، تم الوصول إلى 90,225 فرداً بمساعدات مواد غير غذائية، عمليات توزيع نقدي أو عيني، وتم الوصول إلى 35,154 فرداً من خلال توزيع أطقم المواد غير الغذائية الشتوية. وتمت مساعدة 10,924 شخصاً عيناً أو نقداً فيما يتعلق بأطقم مواد الإيواء في حالات الطوارئ؛ وتمت مساعدة 6,979 من العائدين عبر تزويدهم بأطقم أدوات العودة وجرت توسعة مركز جماعي لإقامة النازحين ليُتسع لعدد 73 أسرة جديدة إضافية.

الاحتياجات

تعيش أسر النازحين شديدي الضعف في اليمن تدهوراً في ظروفها المعيشية المتردية أصلاً من ازدحام ونقص الفرص للتوصل إلى حلول للإيواء وتهديدات بالإخلاء. وتمثل المراكز الجماعية والتجمعات السكنية العشوائية الملاذ الأخير للمتاح للنازحين، في ظل الافتقار إلى الخدمات الأساسية ووسائل الراحة وغيرها من أشكال الدعم التي تعتبر الحد الأدنى للمعايير الإنسانية. ويضاف ذلك إلى المخاوف الشديدة المتعلقة بالحماية والسلامة التي عانى منها بالفعل معظم النازحين الذين يعيشون في هذه المواقع.



0.4 مليون تم الوصول إليهم

المزيد من المعلومات، يرجى التواصل مع campbelc@unhcr.org

مؤشرات المراقبة في خطة الاستجابة الإنسانية لليمن	نوع الأهداف	المستهدفون	تم الوصول إليهم	تم الوصول إليهم / مستهدفون
عدد الأسر التي تلقت مساعدات من خلال المواد غير الغذائية	أسرة	151,973	38,939	26%
عدد الأسر التي تلقت مساعدات من خلال الإيواء في حالات الطوارئ	أسرة	123,299	10,494	9%
عدد المنازل التي أعيد تأهيلها / أعيد بناؤها	منزل	9,040	0	0%
عدد الأسر التي تلقت المساعدة من خلال أطقم أدوات العودة	أسرة	25,846	997	4%

الحماية**

الرصد وتقديم المساعدة للأشخاص ذوي الاحتياجات المحددة للحماية؛ خدمات الاستجابة متعددة القطاعات للعنف القائم على النوع الاجتماعي؛ ورصد الانتهاكات الجسيمة لحقوق الطفل؛ والخدمات المنقذة للأرواح للأطفال المتضررين من النزاع.

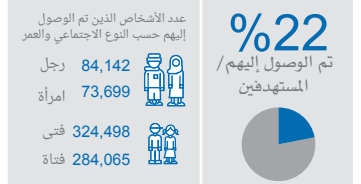
الاستجابة

لقد شملت الاستجابة للحماية، رصد الحماية وحقوق الإنسان/القانون الدولي الإنساني؛ ودعم شبكات الحماية المجتمعية؛ وتقديم المساعدات القانونية والنفسية والاجتماعية والنقدية؛ والتوعية؛ وأنشطة بناء القدرات. وشملت الاستجابة للعنف القائم على النوع الاجتماعي الدعم النفسي الاجتماعي؛ والمساعدة الطبية والقانونية؛ والإيواء في حالات الطوارئ ودعم سبل العيش؛ وأطقم أدوات حفظ الكرامة؛ والتوعية بالعنف القائم على النوع الاجتماعي. كما شملت استجابة حماية الأطفال: رصد الانتهاكات الجسيمة لحقوق الطفل؛ والدعم النفسي والاجتماعي؛ والتوعية بمخاطر الألغام؛ وتعقب الأسر ولم شملها؛ ومساعدة الضحايا؛ ودعم إعادة التأهيل للأطفال المصابين.

الاحتياجات

تشمل احتياجات / مخاطر الحماية ما يلي: الوفيات أو الإصابات المدنية؛ القيود على حرية التنقل؛ الافتقار إلى وثائق إثبات الحالة المدنية؛ الصدمة النفسية؛ عدم القدرة على تلبية الاحتياجات الخاصة بالحماية؛ والحقوق المتصلة بالنزوح؛ وتوافر المساعدة الإنسانية؛ والعنف القائم على النوع الاجتماعي، أي العنف الجنسي والعنف المنزلي، والزواج القسري، والحرمان من الموارد، والإيذاء النفسي؛ والانتهاكات الجسيمة لحقوق الطفل، أي الأطفال الذين يتعرضون للقتل أو التشوهات، وخطر التعرض للألغام الأرضية، وتجنيد الأطفال واستخدامهم كجنود، والاعتداءات على المدارس والمستشفيات، والانفصال عن الأسر، والاتجار بالأطفال والاضطرابات النفسية.

3.5 مليون شخص مستهدف



0.8 مليون تم الوصول إليهم

المزيد من المعلومات، يرجى التواصل مع khanmo@unhcr.org

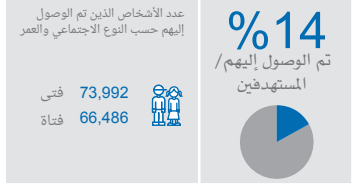
مؤشرات المراقبة في خطة الاستجابة الإنسانية لليمن	نوع الأهداف	المستهدفون	تم الوصول إليهم	تم الوصول إليهم / مستهدفون
عدد الأفراد الذين تم الوصول إليهم من خلال أنشطة إعلامية (جلسات معلومات جماعية أو أنشطة مركز الاتصال).	أفراد	504,000	3,966	1%
عدد الراشدين الذين يتلقون الدعم النفسي - الاجتماعي (جلسات الإرشاد الفردي ودورات الدعم الجماعي)	أفراد	25,200	9,549	38%
عدد الأطفال وأفراد المجتمع الذين يتلقون معلومات لحماية أنفسهم من الإصابة / الوفاة الناجمة عن انفجار الألغام / الذخائر غير المنفجرة	أطفال	1,684,106	480,522	29%
عدد الأطفال ومقدمي الرعاية في المناطق المتضررة من النزاع والذين يتلقون الدعم النفسي والاجتماعي	أطفال	682,268	239,828	35%
عدد المستفيدين من مجموعة العنف القائم على النوع الاجتماعي الذين يتلقون خدمات ودعم متعدد القطاعات للعنف القائم على النوع الاجتماعي (بما في ذلك إحالة المهارات الصحية والقانونية والنفسية الاجتماعية والإيواء والمهارات المدرة للدخل)	أفراد	28,734	4,780	17%
عدد أطقم أدوات حفظ الكرامة الموزعة	أفراد	28,756	19,213	67%

* تمكنت أنشطة الإيواء للنازحين والمهاجرين من الوصول إلى 21,247 شخص.
** تمكنت أنشطة الحماية للنازحين والمهاجرين من الوصول إلى 28,582 شخص.

التعليم

توفير فرص متكافئة للوصول إلى أماكن التعلم الملائمة للأطفال للفتيات والفتيان المتضررين من الأزمة وتوفير خدمات الدعم النفسي والاجتماعي وأماكن التعلم المؤقتة مع المحافظة على عمل النظام التعليمي.

1.1 مليون
شخص مستهدف



الاستجابة

تم خلال شهري مارس وأبريل إعادة تأهيل 6 مدارس متضررة من النزاع في مأرب، ما يوفر بيئة مدرسية أفضل لعدد 4,040 طالب وطالبة. يدعم شركاء المجموعة أنشطة مختلفة تساعد 28,712 من الطلبة عبر توفير طاوولات التلاميذ، و 18,110 من الطلبة عبر توفير الحقائب المدرسية، و 18,306 من الطلبة بالدعم النفسي والاجتماعي في مديريات مختلفة.

الاحتياجات

تم تعطيل النصف الثاني من العام الدراسي جزئياً بسبب استلام رواتب المعلمين بشكل متقطع في 22 محافظة. وهناك ضرورة متزايدة لدعم المدارس في المديرية التي تشتد فيها الاحتياجات، لتوفير طاوولات ووسائل تعليمية أساسية وتدريب المعلمين على الدعم النفسي والاجتماعي.

للمزيد من المعلومات، يرجى التواصل مع
aalshami@unicef.org

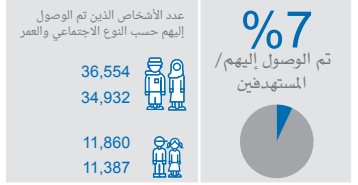
0.1 مليون
تم الوصول إليهم

مؤشرات المراقبة في خطة الاستجابة الإنسانية لليمن	نوع الاستهداف	المستهدفون	تم الوصول إليهم	تم الوصول إليهم / مستهدفون
عدد المدارس التي تعرضت لأضرار جزئية، وأعيد تأهيلها (بما في ذلك مرافق المياه والصرف الصحي والنظافة)	مدارس	471	41	9%
عدد مقاعد الطلاب الجديدة / التي تم إصلاحها	مقاعد طلاب	19,062	1,189	6%
عدد الأطفال الذين يتلقون الحقائب المدرسية والمواد التعليمية الأساسية	طلاب	1,006,450	18,410	2%
عدد الطلاب المستفيدين من الدعم النفسي والاجتماعي	طلاب	343,108	59,980	17%

التشغيل في حالات الطوارئ وإعادة التأهيل المجتمعي

دعم إيجاد بيئة تنعم بالأمن والسلامة من خلال الإجراءات الفعالة المتعلقة بإزالة الألغام وتعزيز الاعتماد على الذات اقتصادياً للأشخاص المتضررين.

1.4 مليون
شخص مستهدف



الاستجابة

وصلت المجموعة القطاعية حتى الآن إلى 13,534 أسرة متضررة، بينهم 1,065 حصلوا على مساعدات لإنعاش الأعمال الصغيرة، و 12,469 استفادوا من برامج النقد مقابل العمل المرتبطة بإعادة التأهيل المجتمعي. كما تم تطهير نحو 2,332,132 متر مربع من الأراضي من الألغام الأرضية والقذائف المدفعية غير المنفجرة، بينما تم مسح 32,342 أخرى. وقد أعادت المجموعة ترتيب استجابتها لمعالجة خطر المجاعة من منظور الانتعاش الاقتصادي.

الاحتياجات

حوالي 8 ملايين شخص في حاجة ماسة إلى الحصول على الدخل. لقد تسبب انهيار شبكات الأمان الاجتماعي، وعدم صرف المرتبات لموظفي الخدمة المدنية، والصعوبات في استيراد السلع الأساسية وانهيار المؤسسات في تضرر الوضع الاقتصادي للأسر. وقد تدهور الوضع الاقتصادي لنحو 78 في المائة من الأسر نتيجة للنزاع.

للمزيد من المعلومات، يرجى التواصل مع
steatn.tshiband@undp.org

94,733
تم الوصول إليهم

مؤشرات المراقبة في خطة الاستجابة الإنسانية لليمن	نوع الاستهداف	المستهدفون	تم الوصول إليهم	تم الوصول إليهم / مستهدفون
عدد الأسر التي حصلت على الدخل من خلال خطط إنعاش الأعمال الصغيرة والأصغر	أسرة	19,755	1,065	5%
عدد الأسر التي تحصل على الدخل من خلال برامج النقد مقابل العمل	أسرة	37,796	12,469	33%

الإمداد والتموين اللوجستي

دعم استجابة الإمداد والتموين المنسقة للأزمة، وتيسير الوصول إلى الخدمات المشتركة.

الخدمات الميسرة

الاستجابة

تدعم المجموعة التنسيق المشترك بين الوكالات في مجال الإمداد والتموين، وإدارة المعلومات، بما في ذلك خدمات رسم الخرائط/نظم المعلومات الجغرافية، والوصول إلى خدمات الإمداد والتموين المشتركة (التخزين والنقل الجوي والبحري والبري). وبالإضافة إلى ذلك، تم تيسير الوصول إلى نقاط توزيع الوقود التي يديرها البرنامج العالمي للأغذية في صنعاء وعدن والحديدة، وكذلك النقل البحري للركاب من جيبوتي إلى عدن والانتقال جواً إلى صنعاء.

الاحتياجات

تواجه المنظمات الإنسانية التي تستجيب للأزمة في اليمن عدداً من التحديات الخاصة التي تعرقل قدرتها على إيصال مواد الإغاثة، مثل: محدودية الوصول إلى بعض الأجزاء من البلد، والبنية التحتية غير الكافية أو المتضررة، والازدحام عند نقاط الدخول الرئيسية، وعدم ضمان الحصول المنتظم على الوقود، والتقلب الشديد في أسعار الوقود، والعمليات البيروقراطية، ومحدودية خيارات الشحن الدولية سواء عن طريق البحر أو الجو.

للمزيد من المعلومات، يرجى التواصل مع
christophe.morard@wfp.org

0.43 مليون لتر من الوقود تم توزيعها على 20 شريك في العمل الإنساني

2,943 راكب تم نقلهم من خلال الخدمات الجوية للأمم المتحدة

1,246 طن متري تم نقلها وتخزينها من خلال الشحن البري والبحري والجوي.

الاتصالات في حالة الطوارئ

توفير خدمات الاتصالات الحيوية للمجتمع الإنساني في المناطق التشغيلية المشتركة في جميع أنحاء اليمن

الخدمات الميسرة

عدد المناطق التشغيلية المشمولة بالاتصالات الآمنة	5
عدد المناطق التشغيلية المشمولة بخدمات الاتصال	5

الاحتياجات

يحتاج مجتمع الاستجابة بمجمعه إلى خدمات الإنترنت في المراكز التشغيلية وفي قارب البعثة المشتركة بين الوكالات. ويحتاج العاملون في المجال الإنساني إلى خدمات اتصالات آمنة موثوقة للاضطلاع بأنشطتهم على الأرض بطريقة مأمونة.

لمزيد من المعلومات، يرجى التواصل مع khawar.ilyas@wfp.org

الاستجابة

عملت المجموعة على حل فني بديل لنشر خدمات الاتصال الاحتياطي في مجمع الأمم المتحدة المشترك في مباني اليونيسف في صعدة. كما عملت المجموعة بالتعاون مع مكتب الأمم المتحدة لتنسيق الشؤون الإنسانية، على إنشاء الآلية المشتركة بين الوكالات لإدارة ملاحظات المستفيدين من أجل السماح بالاتصال فيما بين السكان المتضررين والمنظمات الإنسانية.

مجموعة اللاجئين والمهاجرين متعددة القطاعات

تقديم المساعدة المنقذة للحياة للاجئين والمهاجرين الضعفاء، مع تعزيز رصد وتنسيق الحماية، وتنمية القدرات والإحالة.

0.3 مليون شخص مستهدف

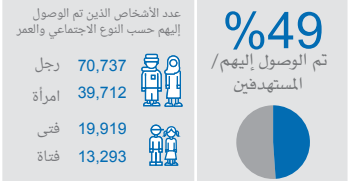
الاحتياجات

يحتاج المهاجرون واللاجئون إلى مساعدات فورية مباشرة مثل الغذاء والمياه والصرف الصحي والنظافة الصحية والرعاية الصحية والإيواء والحماية المباشرة. وفي الفترة ما بين يناير إلى أبريل 2017م، يقدر عدد الواصلين إلى اليمن بأكثر من 21,698 مهاجر ولاجئ عن طريق البحر الأحمر وبحر العرب.

لمزيد من المعلومات، يرجى التواصل مع cmueller@iom.int maier@unhcr.org

الاستجابة

شملت الاستجابة للمهاجرين لتحديد مواطن الضعف وتقديم المساعدات الفورية للنازحين غير المصحوبين بذويهم، وحالات العنف القائم على النوع الاجتماعي وضحايا انتهاكات حقوق الإنسان. وتشمل استجابة اللاجئين أيضا توزيع الأغذية والمياه والمواد غير الغذائية والإيواء والصحة والحماية.



0.1 مليون تم الوصول إليهم

مؤشرات المراقبة في خطة الاستجابة الإنسانية لليمن	نوع الاستهداف	المستهدفون	تم الوصول إليهم	تم الوصول إليهم / مستهدفون
عدد المستفيدين الذين يتلقون المساعدة الصحية	أفراد	83,985	65,588	78%
عدد المستفيدين الذين يحصلون على الغذاء ومياه الشرب	أفراد	27,983	52,496	188%
عدد المستفيدين الذين يتلقون خدمات الإيواء المؤقت في المخيمات في حالات الطوارئ	أفراد	21,348	21,247*	100%
عدد اللاجئين وطالبي اللجوء أو المهاجرين الذين تم فحصهم وتمكنوا من التسجيل والتوثيق.	أفراد	75,564	24,472	32%

* ويتضمن توزيع الأغذية العام المنتظم على مخيم خرز للاجئين، وتوفير الغذاء ومياه الشرب عند نقاط استقبال المهاجرين.