

**INTRODUCTION: L'OIM** travaille avec les autorités nationales, locales et des partenaires locaux, afin de mieux comprendre les mouvements migratoires à travers l'Afrique de l'Ouest et du Centre. Cette infographie est un résumé des données collectées sur ce point de suivi pour les mois de Janvier, Février et Mars 2018.



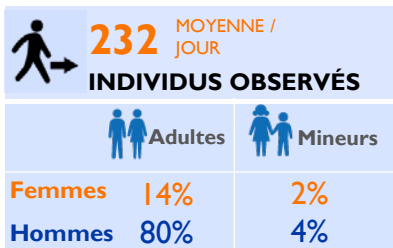
Le suivi des **flux de population** (FMP) est une activité qui permet de quantifier et de qualifier les flux, les profils des migrants, les tendances et les routes migratoires sur un point d'entré, de transit ou de sortie donné. Au **Nord du Tchad**, trois points de suivi ont été installés afin d'observer les mouvements des **voyageurs en transit**: un point a été installé en avril 2017 à Kalait, suivi par l'installation des points de Faya et Zouarke en mars 2018. Ce rapport présente les données collectées sur ces points de suivi pour les mois de **janvier, février et mars 2018**. Les motifs primaires de migration des personnes observées pendant cette période étaient les mouvements locaux de courte durée (58%) et la migration économique (31%). Au cours de ces trois mois, 94% des individus identifiés étaient des adultes (80% d'hommes et 14% de femmes), tandis que 6% étaient des enfants (4% de garçons et 2% de filles). Les ressortissants Tchadiens formaient la quasi-totalité des individus observés aux trois FMP (99% à Kalait, 93% à Faya et 98% à Zouarke). Toutefois, des individus d'autres nationalités ont également été identifiés : des Soudanais, des Libyens, des Nigériens, des Camerounais et de Maliens.

**MÉTHODOLOGIE** : Le suivi des flux de population (FMP) est un travail d'enquêtes qui vise à mettre en lumière les zones particulièrement sujettes aux migrations transfrontalières et intrarégionales. Les zones de forte mobilité sont identifiées à l'échelle du pays. Les équipes DTM conduisent ensuite un travail au niveau local pour identifier des points de transit stratégiques. Les enquêteurs collectent les données auprès des informateurs clés présents sur le point de suivi des flux: il peut s'agir du personnel des gares routières, de fonctionnaires de la police ou de la douane, des chauffeurs de bus ou des migrants eux-mêmes. Un questionnaire de base combiné à des observations directes permet de collecter des données désagrégées par sexe et nationalité. Les points de suivi des flux ont été choisis après consultation avec les acteurs nationaux et locaux impliqués dans la gestion des migrations au Tchad, en fonction de la localisation et des caractéristiques propres aux flux transitant dans ces espaces. La collecte des données se fait de manière quotidienne sur des plages horaires où les flux sont les plus importants.

**LIMITES** : Les données utilisées dans le cadre de cette analyse sont des estimations et ne représentent qu'une partie des flux existants. Pour le cas du Tchad, les énumérateurs enregistrent les flux entrants et sortants des villes ciblées. La couverture spatiale et temporelle de ces enquêtes est partielle et, bien que la collecte se fasse de manière quotidienne et sur des périodes où les flux sont importants, elle reste partielle à l'échelle de la journée. Enfin, aucune information n'est collectée sur les flux existant en dehors des plages horaires couvertes. Les données sur les vulnérabilités sont basées sur des observations directes des enquêteurs et ne doivent être comprises qu'à titre indicatif.

### DÉMOGRAPHIE

(chiffres obtenus par observation directe et lors d'entretiens avec des chauffeurs de bus et chefs de gare)



DEMOGRAPHIE



VULNERABILITES

Provenances des flux	%
KALAIT	37
ABECHE	30
FAYA	12
SEBHA	6
AUTRES	15

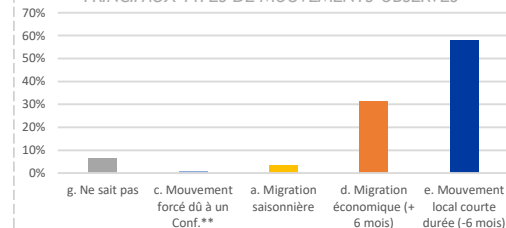
PROVENANCE ET DESTINATION

Destinations des flux	%
KALAIT	35
ABECHE	35
FAYA	12
AUTRES	18

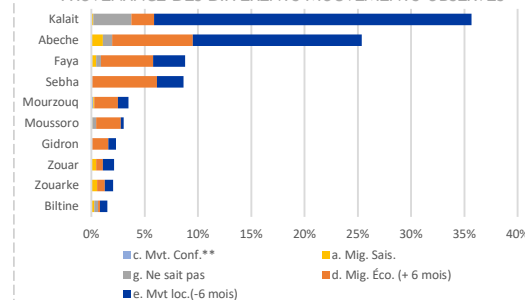
### PROFIL DES VOYAGEURS

(données obtenues par observation directe et lors d'entretiens avec des chauffeurs de bus et chefs de gare)

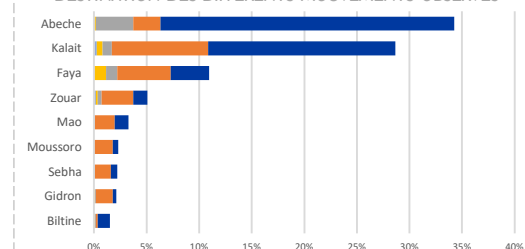
PRINCIPAUX TYPES DE MOUVEMENTS OBSERVÉS



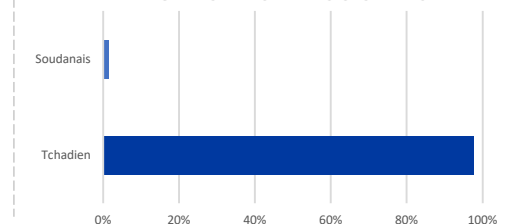
PROVENANCE DES DIFFÉRENTS MOUVEMENTS OBSERVÉS



DESTINATION DES DIFFÉRENTS MOUVEMENTS OBSERVÉS



PRINCIPALES NATIONALITÉS OBSERVÉES



Un point de suivi est installé depuis avril 2017 dans la ville de **Kalait** et observe les mouvements des **voyageurs en transit**.

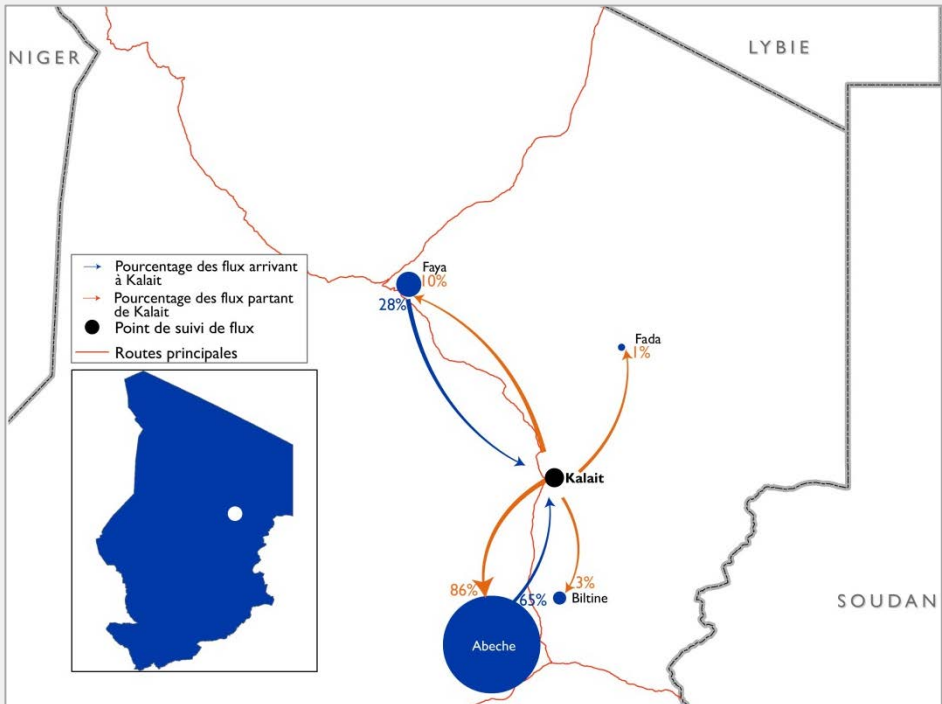
Cette page est un résumé des données collectées à ce point de suivi entre **janvier et mars 2018**.

La moyenne journalière des individus a augmenté de 10% au cours de cette période par rapport au mois de décembre 2017. Les mouvements locaux de courte durée (75%) ont été le principal type de mouvement observé au cours de cette période au point de suivi de Kalait.

Quelques mouvements d'ordre économique (effectués par 17% des personnes transitant par Kalait) ont également été observés entre janvier et février, en provenance d'Abéché et Faya. Les aléas du terrain sont des facteurs qui empêchent parfois aux équipes sur le terrain de pouvoir déterminer les types de mouvements observés.

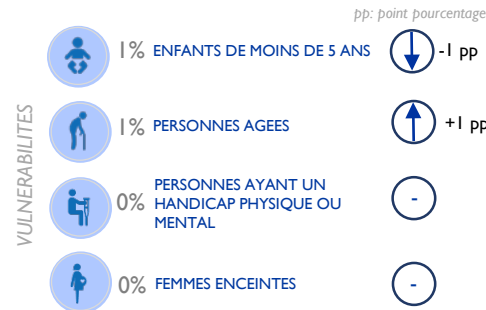
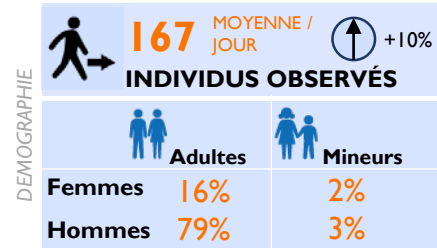
Les informateurs clés sur le terrain ont constaté ces derniers mois un déclin relatif des mouvements de véhicules par rapport au début de l'année 2017. Malgré cette baisse, Abéché continue d'être la principale ville de départ et de destination des flux observés au niveau du point de suivi de Kalait.

Les Tchadiens constituent toujours la principale nationalité observée au point de suivi des flux de Kalait. Quelques individus de nationalités Soudanaise, Libyenne et Camerounaise ont été également observés.



### DÉMOGRAPHIE

(chiffres obtenus par observation directe et lors d'entretiens avec des chauffeurs de bus et chefs de gare)



Pourcentage des flux, par provenance et destination

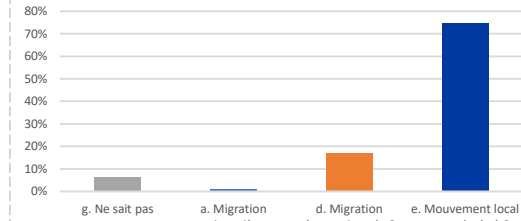
Provenances des flux	%
ABECHE	65
FAYA	28
KOURI	4
AUTRES	3

Destinations des flux	%
ABECHE	86
FAYA	10
BILTINE	3
AUTRES	1

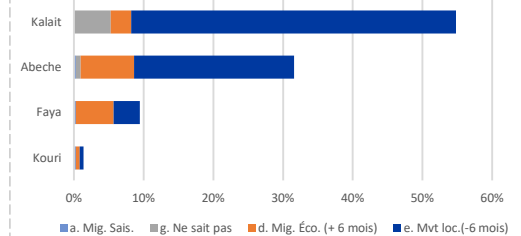
### PROFIL DES VOYAGEURS

(données obtenues par observation directe et lors d'entretiens avec des chauffeurs de bus et chefs de gare)

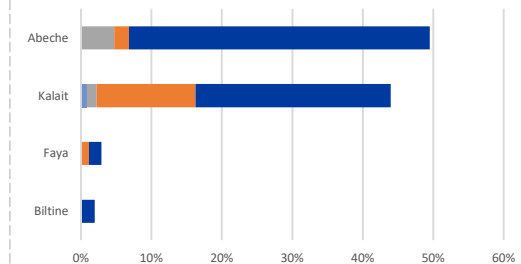
PRINCIPAUX TYPES DE MOUVEMENTS OBSERVÉS



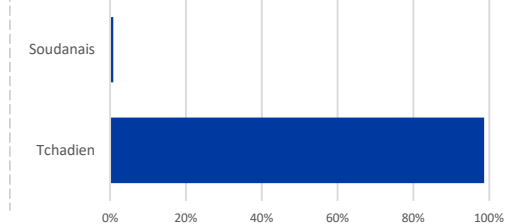
PROVENANCE DES DIFFÉRENTS MOUVEMENTS OBSERVÉS



DESTINATION DES DIFFÉRENTS MOUVEMENTS OBSERVÉS



PRINCIPALES NATIONALITÉS OBSERVÉES



Un point de suivi a été installé au début mars 2018 au niveau de la ville de Faya et observe les mouvements des voyageurs en transit.

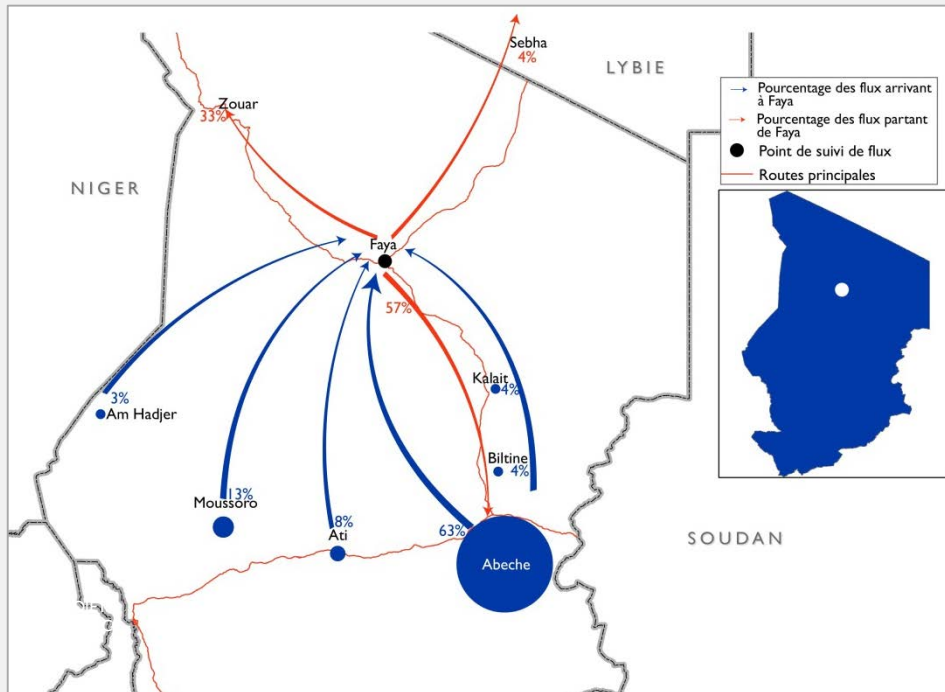
Cette page présente un résumé des données collectées à Faya au cours du mois de mars 2018.

Au cours de ce mois, la migration économique (effectuée par 47% des individus observés à cet FMP) et les mouvements locaux de courte durée (20%) constituent les principaux types de mouvements observés au niveau du point de suivi de Faya.

Abéché (52%), Faya (17%) et Mossoro (10%) constituent les principales villes de provenance des flux observés au cours de ce mois. Par contre, Faya (62%) constitue la ville principal de destination, suivie d'Abéché (21%) et Zouar (12%).

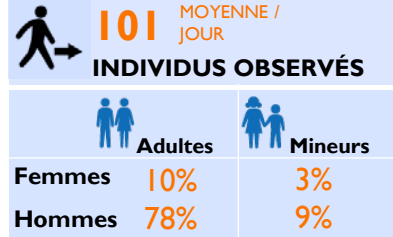
Les observations faites au cours de ce mois ont dévoilé que 78% des individus observés sont des hommes, 9% des garçons, tandis que 10% sont des femmes et 3% des filles.

Les nationalités observées durant ce mois sont pour la plupart des Tchadiens et quelque rares Soudanais, Nigériens et Maliens.



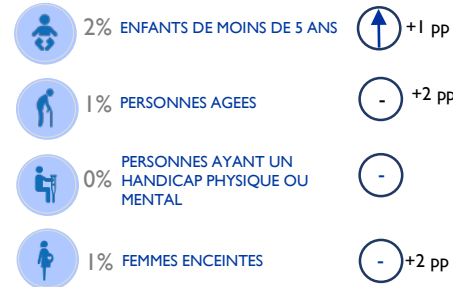
### DÉMOGRAPHIE

(chiffres obtenus par observation directe et lors d'entretiens avec des chauffeurs de bus et chefs de gare)



DEMOGRAPHIE

pp: point pourcentage



VULNERABILITES

Provenance des flux, par provenance et destination

Provenances des flux	%
ABECHE	63
MOUSSORO	13
ATI	8
AUTRES	16

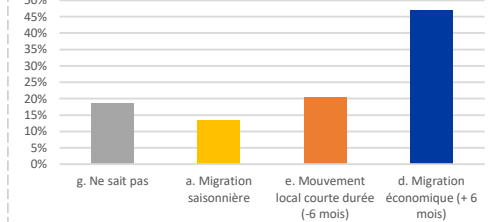
PROVENANCE ET DESTINATION

Destinations des flux	%
ABECHE	57
ZOUAR	33
MISKI	4
SEBHA	4

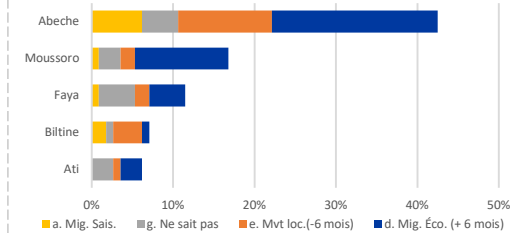
### PROFIL DES VOYAGEURS

(données obtenues par observation directe et lors d'entretiens avec des chauffeurs de bus et chefs de gare)

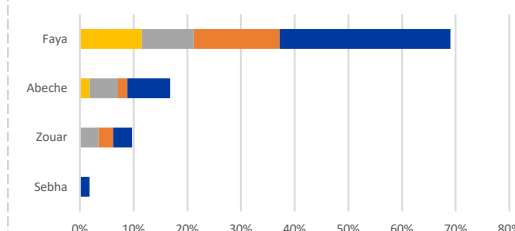
PRINCIPAUX TYPES DE MOUVEMENTS OBSERVÉS



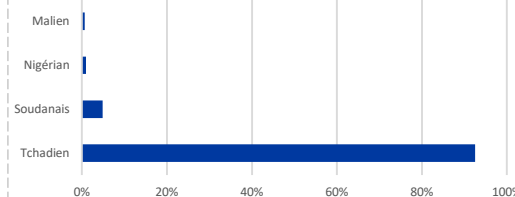
PROVENANCE DES DIFFÉRENTS MOUVEMENTS OBSERVÉS



DESTINATION DES DIFFÉRENTS MOUVEMENTS OBSERVÉS



PRINCIPALES NATIONALITÉS OBSERVÉES



En mars 2018, un point de suivi a été installé dans la ville de **Zouarké** et observe les mouvements des voyageurs en transit.

Cette page présente un résumé des données collectées sur ce point de suivi pour le mois de **mars 2018**.

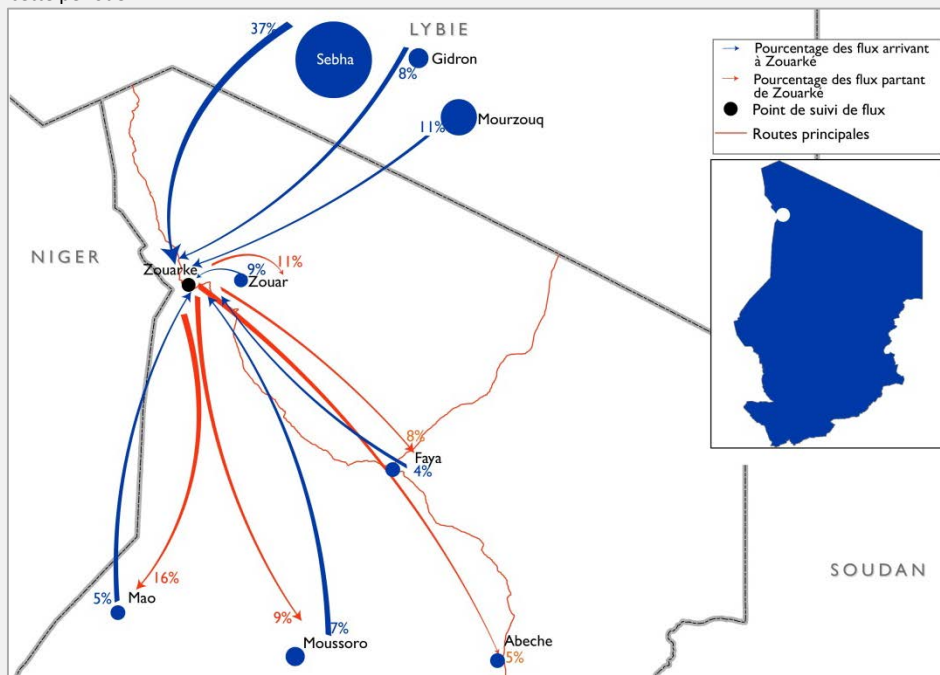
Au cours de ce mois, la migration économique (effectuée par **60%** des personnes transitant par cet FMP) et les mouvements locaux de courte durée (**31%**), ont été les principaux mouvements observés au point de suivi de **Zouarké**.

Les principaux flux observés viennent principalement de la Lybie, plus particulièrement dans les villes de Sebha et Mourzouq.

Les principaux flux observés à **Zouarké**, sont majoritairement à destination des villes au centre du Tchad telles que : Mao, **Moussoro** et **Abeche**. Inversement, d'important flux partant du Chad vers la Lybie ou des villes frontières avec la Lybie, ont été également observés à cette période.

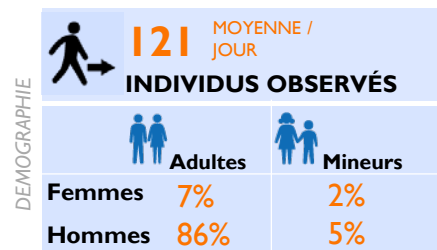
Les observations faites au cours du mois ont dévoilé que 91% était des hommes et 9% des femmes. Sur l'ensemble des personnes observées, 7% étaient des mineurs.

L'immense majorité des personnes transitant par **Zouarké** en mars 2018 étaient des Tchadiens (**98%**). Malgré tout, quelque personnes d'origine Soudanaises et Libyennes ont été également observées à cet FMP durant cette période.



### DÉMOGRAPHIE

(obtenues par observation directe et lors d'entretiens avec des chauffeurs de bus et chefs de gare)



Pourcentage des flux, par provenance et destination

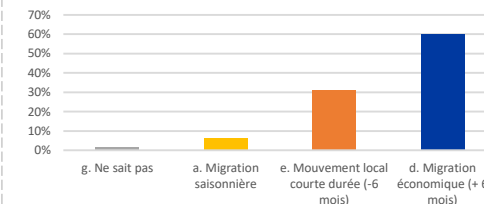
Provenances des transports	%
SEBHA	37
MOURZOUQ	11
ZOUAR	9
GIDRON	8
AUTRES	35

Destinations des transports	%
MAO	16
ZOUAR	11
MOUSSORO	9
FAYA	8
AUTRES	56

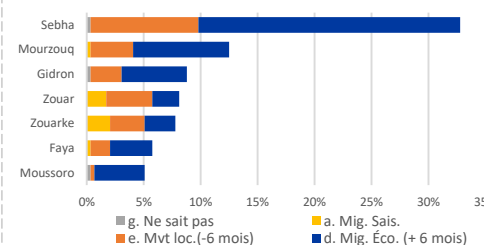
### PROFIL DES VOYAGEURS

(données obtenues par observation directe et lors d'entretiens avec des chauffeurs de bus et chefs de gare)

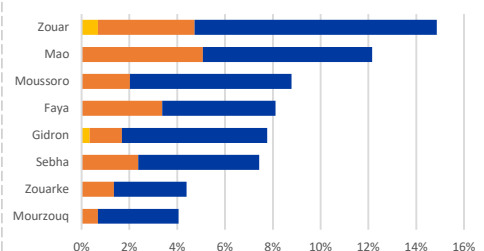
PRINCIPAUX TYPES DE MOUVEMENTS OBSERVÉS



PROVENANCE DES DIFFÉRENTS MOUVEMENTS OBSERVÉS



DESTINATION DES DIFFÉRENTS MOUVEMENTS OBSERVÉS



PRINCIPALES NATIONALITÉS OBSERVÉES

