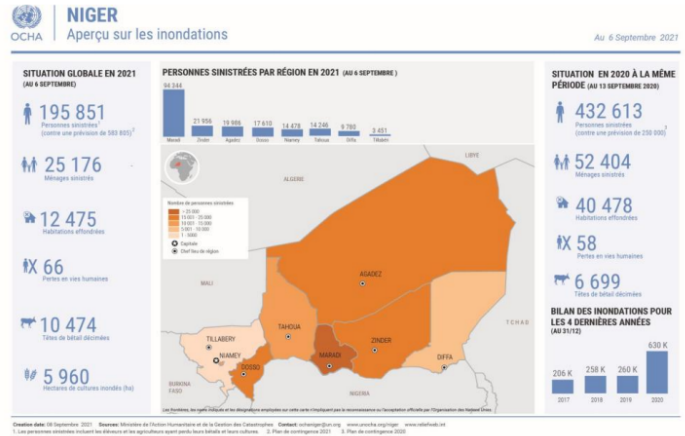


### FAITS SAILLANTS (13 sept. 2021)

- Au 06 septembre, les inondations ont affecté près de 195 851 personnes et causé 66 pertes en vies humaines sur l'ensemble du pays.
- Par ailleurs, 12 475 maisons se sont effondrées, 5 960 hectares d'aires de cultures ensevelies et plus de 10 000 têtes de bétails perdues.
- Pour venir en aide aux personnes sinistrées, le gouvernement a offert 933 tonnes de céréales pour des besoins estimés à 2 518 tonnes, soit un manque de 1 585 tonnes à rechercher
- Au même moment, la flambée des cas de choléra dans six des huit régions du Niger persiste. La région de Maradi, épice centre de l'épidémie, enregistre à elle seule 2 030 cas.



### CHIFFRES CLÉS

**3,8M**

de personnes dans le besoin

**313K**

personnes déplacées à l'intérieur du pays

**234K**

réfugiés

**2M**

en situation d'insécurité alimentaire

### FINANCEMENT (2021)

**\$523.2M**

Requis

**\$98.5M**

Reçu



FTS: <https://fts.unocha.org/appeals/1033/summary>

### CONTACTS

**Modibo Traore**

Chef de bureau  
[traorem@un.org](mailto:traorem@un.org)

**Laura Fultang**

Unité de l'Information Publique et de la Communication Stratégique  
[fultangl@un.org](mailto:fultangl@un.org)

### RÉPONSE D'URGENCE (13 sept. 2021)

#### Le nombre de sinistrés suite aux inondations continue d'augmenter

Au 06 septembre, les inondations consécutives aux fortes pluies enregistrées au cours des mois de juillet et d'août notamment, ont affecté près de 195 851 personnes (25 176 ménages) et causé 66 pertes en vies humaines sur l'ensemble du pays, selon le Ministère de l'Action Humanitaire et de la Gestion des Catastrophes. Par ailleurs, 12 475 maisons se sont effondrées, 5 960 hectares d'aires de cultures ensevelies et plus de 10 000 têtes de bétails perdues. En 2020 à la même période, 432 613 personnes (52 404 ménages) étaient affectées par les intempéries, avec 58 décès enregistrés. Selon le

plan de contingence de cette année, il est attendu environ 583 805 personnes victimes des inondations. Des actions de prévention et de réduction des risques sont en cours, incluant la construction et/ ou le renforcement des digues de protection ainsi que le curage des caniveaux par le Gouvernement.

Pour venir en aide aux personnes sinistrées, le gouvernement a offert 933 tonnes de céréales pour des besoins estimés à 2 518 tonnes, soit un manque de 1 585 tonnes de céréales à rechercher. Cette assistance a permis d'atteindre près de 10 000 ménages répartis dans 260 villages sur l'ensemble du pays. Les besoins restent urgents dans les secteurs aussi cruciaux des abris et biens non alimentaires où il faut mobiliser 11 060 kits et 4251 kits pour des besoins de 12 475 kits respectivement dans ces deux secteurs. Le Plan de contingence a été adopté en conseil des ministres de la semaine écoulée. Par ailleurs, la relocalisation des sinistrés des sites Gamou (940 ménages) en plus de 32 autres ménages de l'hippodrome vers le site définitif (cité des enseignants chercheurs) a démarré. L'opération est en cours, selon les autorités.

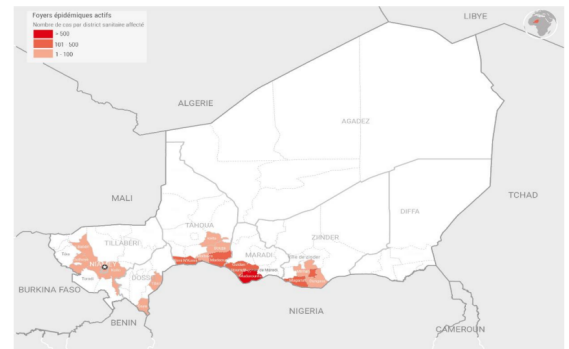
OCHA continue le plaidoyer pour la mobilisation des ressources au profit des personnes sinistrées et sollicite le partage d'informations sur les besoins consolidés des différentes régions, pour une meilleure coordination de la réponse.

## ANALYSE (13 sept. 2021)

### L'épidémie de choléra persiste en dépit de la mobilisation des acteurs

Au même moment, la flambée des cas de choléra dans six des huit régions du Niger (à l'exception d'Agadez et de Diffa) persiste.

Selon les experts de l'organisation mondiale de la santé (OMS), la tendance générale des cas est en légère baisse comparativement au 17 août, date du premier pic atteint (183 cas déclarés ce jour-là). Depuis le 28 août, le nombre des cas s'est stabilisé autour de 80-85 cas par jour ; ce qui reste toujours très élevé. Le taux de létalité est de 4% ; un taux supérieur aux standards de l'OMS : < 1 %. Au 6 septembre, le nombre de personnes affectées a atteint 3 479 personnes dont 120 décès. Parmi ces cas, l'on dénombre 1 884 femmes (55 décès) et 1 595 hommes (65 décès). Les tranches d'âges concernées sont celles de 0-11 mois, 1-4 ans, 5-14 ans, 15 ans et plus. A date, 28 districts sanitaires ont notifié des cas.



La région de Maradi, épice de l'épidémie, enregistre à elle seule 2 030 cas, suivie de Tahoua (678 cas) et de Zinder (458 cas). L'épidémie persiste au centre est et à l'est du pays, dans les régions de Tahoua, Maradi et de Zinder, frontalières du Nigeria voisin où le choléra sévit depuis plusieurs mois maintenant.

## ANALYSE (13 sept. 2021)

### Prise en charge des cas de choléra par région, au 6 septembre

Les régions de Maradi, Tahoua et Zinder réunies ont à elles seules notifié plus de 91% des cas enregistrés à date. Avec 2 030 cas notifiés, la région de Maradi compte pour plus de 58% des cas enregistrés globalement. Pour rappel, la dernière épidémie de choléra au Niger a eu lieu en 2018. 824 cas dont 78 décès avaient alors été enregistrés dans 14 districts sanitaires de la région de Maradi.

Prise en charge des cas de choléra par région, au 6 septembre

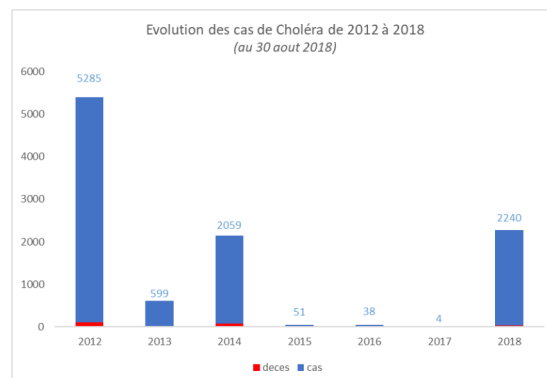
Variables	Zinder	Maradi	Tahoua	Tillabéri	Niamey	Dosso	Total	%
Guéris	412	1 865	511	84	84	79	3 035	87%
Décès	19	39	46	6	9	1	120	3%
En traitement	27	126	121	46	4	0	324	9%
<b>Total</b>	<b>458</b>	<b>2 030</b>	<b>678</b>	<b>136</b>	<b>97</b>	<b>80</b>	<b>3 479</b>	<b>100%</b>

Le choléra est une maladie diarrhéique aiguë qui peut tuer rapidement si elle n'est pas traitée. Une étude portant sur 11 grandes épidémies de choléra survenues au Niger depuis 1971 a montré que toutes les grandes épidémies auraient commencé dans des districts situés le long de la frontière avec les pays voisins avant de se propager à d'autres régions du Niger, souvent avec des taux de mortalité élevés, avant d'être maîtrisées.

## RÉPONSE D'URGENCE (13 sept. 2021)

### Les actions de prévention et de riposte

Le gouvernement, avec l'appui de l'OMS et d'autres partenaires, a mis en place une série de mesures pour circonscrire l'épidémie. Il s'agit notamment de l'ouverture des Unités de Traitement de Choléra (UTC) dans les aires de santé touchées, du renforcement des activités de surveillance et du prépositionnement des produits de lutte contre le choléra dans les districts sanitaires, d'un soutien en laboratoire, d'un engagement communautaire dans la diffusion de messages de promotion de l'hygiène et de la distribution de comprimés de traitement de l'eau. En appui aux autorités Nigériennes, l'OMS a fait un don d'équipements et de kits d'une valeur de 308 000 dollars américains.



OCHA coordonne la réponse humanitaire sur le plan mondial afin de sauver des vies et protéger les personnes dans des situations de crise humanitaire.

<http://www.unocha.org/niger>

<https://www.humanitarianresponse.info/en/operations/niger>

<https://reliefweb.int/country/ner>

À propos

Conditions d'utilisation

Règle de confidentialité

Droits d'auteur

