

Faits saillants

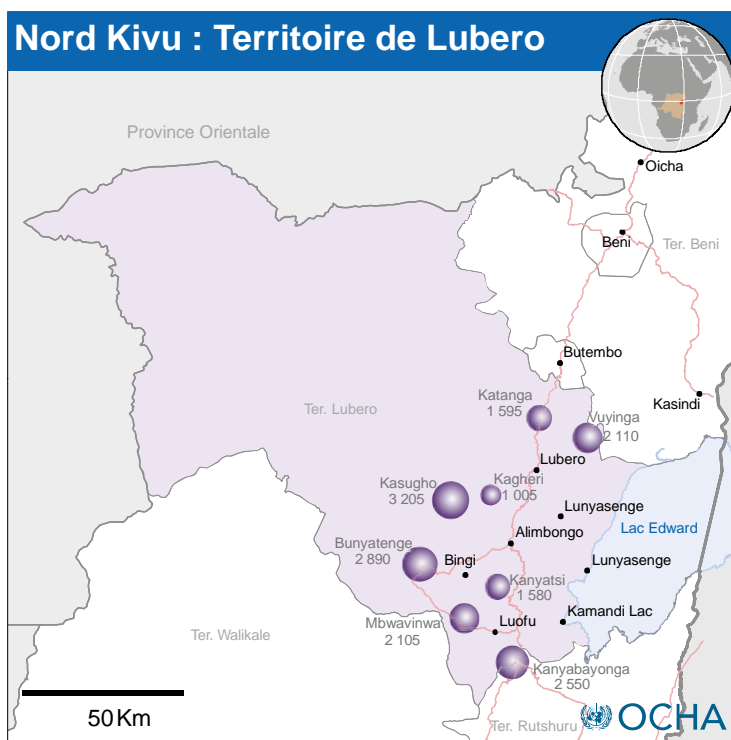
- Près de 17 500 personnes déplacées identifiées au sud du Territoire de Lubero
- 6 000 personnes déplacées et vulnérables assistées en vivres et articles ménagers essentiels (AME) dans le Territoire de Beni
- Des cas de décès liés à la gastroentérite rapportés au sud de Lubero où l'eau potable fait défaut

Contexte général

Dans la semaine du 11 au 18 mai, environ un millier de personnes en provenance des villages de Kalambairo, Lushali et Mahanga, à l'ouest de Masisi centre, dans le Territoire de Masisi, se sont déplacées vers Burora, Kaandja (Territoire de Masisi), Kashebere et d'autres villages du Territoire de Walikale suite à une opération de l'armée nationale (FARDC) contre la coalition de trois groupes armés, notamment l'Alliance des patriotes pour un Congo libre et souverain (APCLS), les Force de défense du Congo (FDC) et le Mouvement acquit au changement (MAC), dans la zone de Mahanga. Selon des sources locales, cette opération avait pour but de mettre fin aux exactions – extorsion des biens, taxation illégales et restriction de liberté – commises par les groupes armés contre les civils. La zone est désormais sous contrôle de l'armée nationale.

Mouvements de population

- **Mise à jour sur le déplacement au sud Lubero :** Suite à l'insécurité causée par la présence et l'activisme des groupes armés dans les territoires de Lubero et de Walikale, les données sur les mouvements de population ont été revues à la hausse dans certaines localités ([Nord-Kivu : Rapport hebdomadaire du 14 mai 2014](#)). Selon une évaluation des équipes du programme de Réponse rapide aux mouvements de population (RRMP), environ 17 550 personnes déplacées (soit 3 510 ménages) sont signalées entre début avril et mi-mai dans les localités de Kasugho (641 ménages), Kagheri (201 ménages), Mbwavinwa (421 ménages), Kanyatsi Tama (316 ménages), Vuyinga (422 ménages) et Katanga (391 ménages). Par ailleurs, d'autres déplacés sont également signalés à Bunyatenge (578 ménages) et Kanyabayonga (540 ménages). A Kasugho, l'évaluation a rapporté d'importants besoins en eau potable, en articles ménagers essentiels et en sécurité alimentaire. En outre, le screening nutritionnel a indiqué des niveaux élevés de malnutrition aiguë sévère de l'ordre de 12,5%. Une situation semblable est rapportée à Kagheri où la malnutrition sévère est récurrente avec la notification de deux cas de décès d'enfants survenus le 13 mai. Une intervention urgente dans ce secteur s'avère indispensable dans la zone de santé de Lubero qui ne dispose pas d'intrants nutritionnels.



Sources: OCHA & partenaires, CMP
Les Nations Unies ne sauraient être tenues responsables de la qualité des limites, des noms et des désignations utilisés sur cette carte. Carte créé le 20/05/ 2014.

- Dans le Territoire de Walikale, 547 ménages déplacés ont été identifiés dans les localités de Ndjingala (130), Mubi (55), Itebero et environs (189) et à Walikale centre (173) du 1^{er} au 16 mai. Ces déplacés viennent de la région de Nyabiondo (Masisi) où ils ont fui des affrontements entre l'armée nationale (FARDC) et le groupe armé APCLS ; de Musenge et Kabamba, au sud, suite aux affrontements entre différentes factions du groupe armé Raia Mutomboki; et de l'axe Mpopo

Bulletin d'information humanitaire

– Kashebere, à l'est, suite aux tensions entre les FARDC et le groupe armé Nduma Defense of Congo (NDC). Ce mouvement forcé de population continue.

Besoins et réponse humanitaires

Multisectoriel

- La 8^{ème} Communauté des églises de pentecôte en Afrique Centrale (CEPAC) /Lakarmissionen a distribué, du 13 au 14 mai, des vivres à 1 200 ménages déplacés et autres vulnérables de Mbau, Nzanza, Ngite et autres villages situés au nord et au nord-ouest de la ville de Beni. Cette distribution était couplée à celle des articles ménagers essentiels en faveur de 350 ménages vulnérables. La majorité de bénéficiaires avait fui des exactions des éléments présumés du groupe armé *Allied Democratic Force (ADF)* autour de Mbau, et sur l'axe Mbau - Kamango en novembre 2013 et lors des opérations militaires des FARDC contre les ADF lancées depuis le 16 janvier 2014.

Santé

- Les ONG International Medical Corps (IMC) et Médecins sans frontières (MSF) ont démarré respectivement le 12 et 14 mai, des cliniques mobiles en faveur des populations déplacées et autochtones à Itebero, à 36 km au sud de Walikale Centre. Ces interventions s'inscrivent dans le cadre de la réponse aux besoins non couverts rapportés dans cette zone qui accueille des personnes ayant fui des accrochages entre les factions de Raia Mutomboki en début mai dans les localités de Kabamba et Musenge (sud de Walikale).

Besoins non couverts

Eau, hygiène et assainissement (EHA)

- Trois cas de décès ont été rapportés les 17 et 18 mai suite à une suspicion d'épidémie de gastroentérite dans l'aire de santé de Taliha, sur la côte ouest du lac Edouard, dans la Zone de santé d'Alimbongo (Territoire de Lubero). Cette maladie serait liée à pénurie de l'eau potable pendant la saison sèche dans la zone.

Pour plus d'informations, veuillez contacter :

Bureau de la coordination des affaires humanitaires - République démocratique du Congo
Annarita Marcantonio, Chef de bureau a.i, OCHA Nord-Kivu, marcantonio@un.org, tél. +243 81 70 61 343
Imane Cherif, Chargée d'information publique, cherif1@un.org, OCHA Nord-Kivu, tél. +243 999 309 956
Vicky Prekabo, Assistant à l'information publique, OCHA Nord-Kivu, prekabo@un.org, tél. +243 81 70 61 295
Yvon Edoumou, Chargé de l'information publique et du plaidoyer, edoumou@un.org, tél. +243 970 003 750

Toute l'information humanitaire sur la RDC en ligne sur www.rdc-humanitaire.net