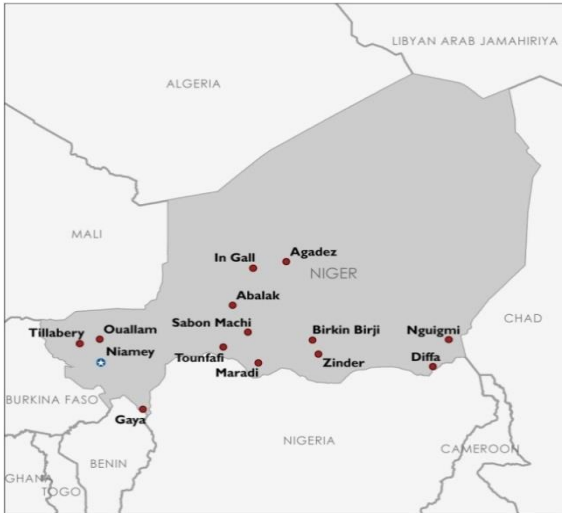
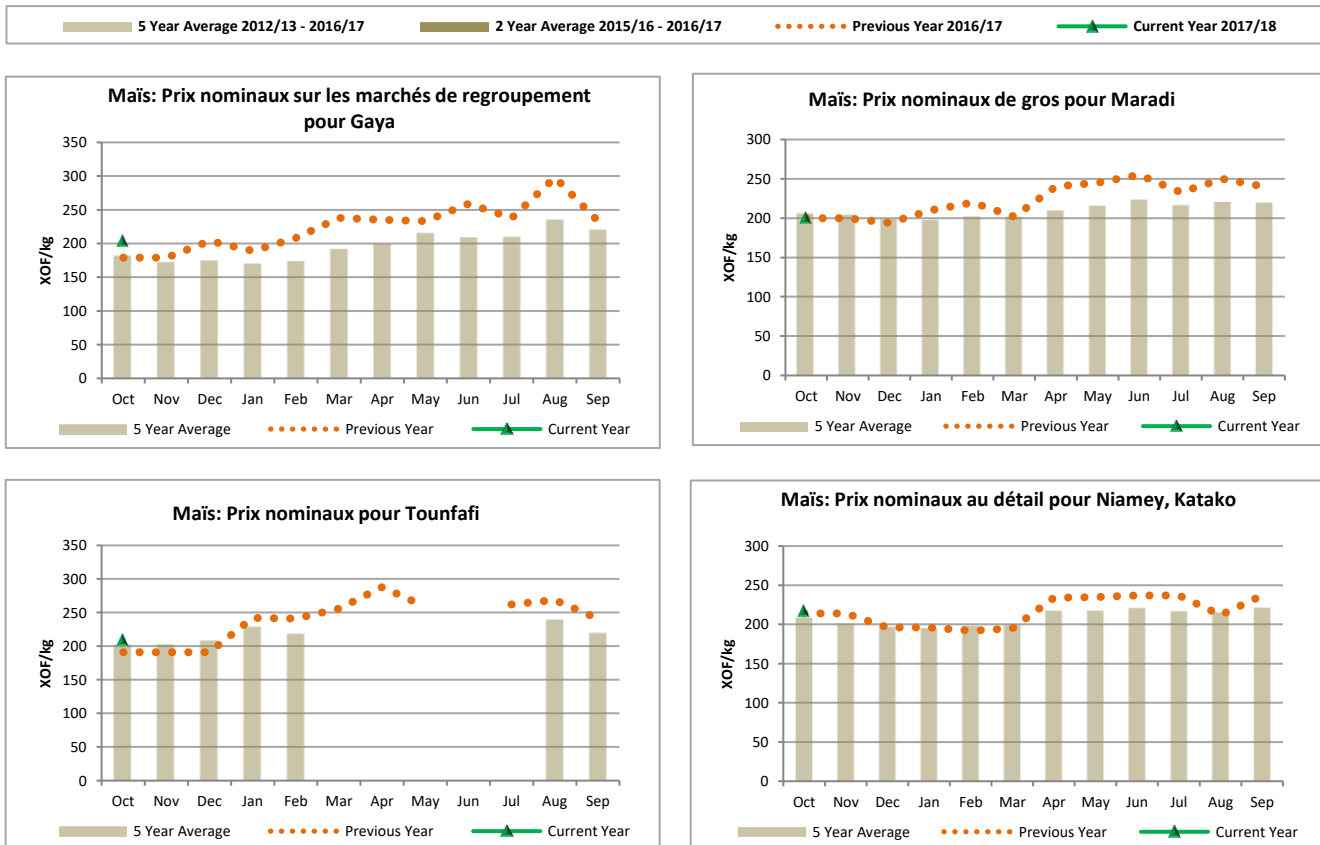


Le Réseau de Systèmes d'Alerte Précoce Contre la Famine surveille les tendances des prix des aliments de base dans les pays vulnérables à l'insécurité alimentaire. Pour chaque FEWS NET pays et la région, le Bulletin des prix fournit un ensemble de tableaux indiquant les prix mensuels à la campagne en cours dans certains centres urbains et en permettant aux utilisateurs de comparer les tendances actuelles à la fois les prix de cinq ans en moyenne, une indication des tendances saisonnières, et les prix l'année précédente.

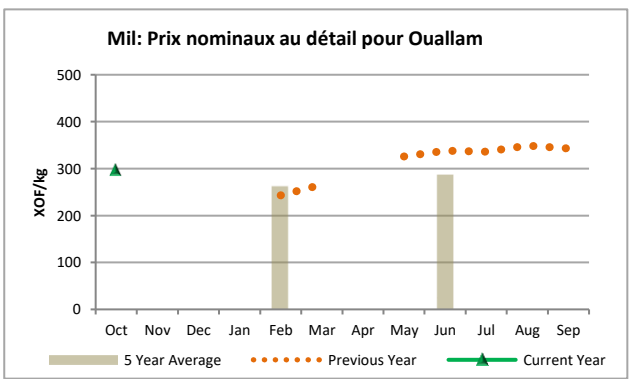
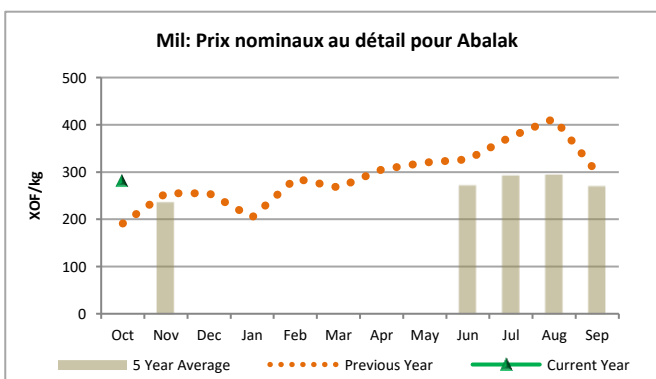
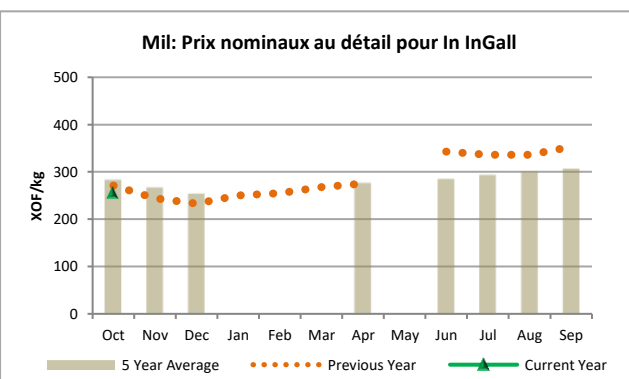
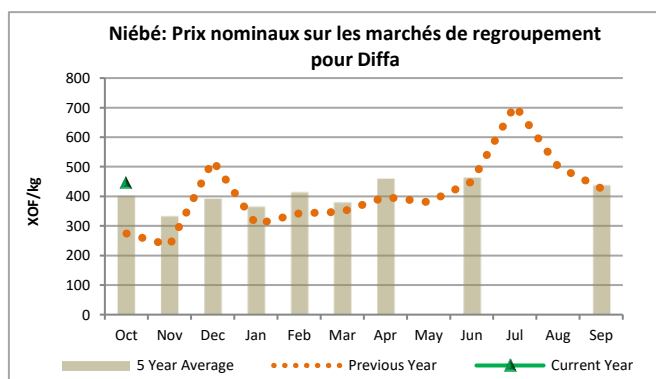
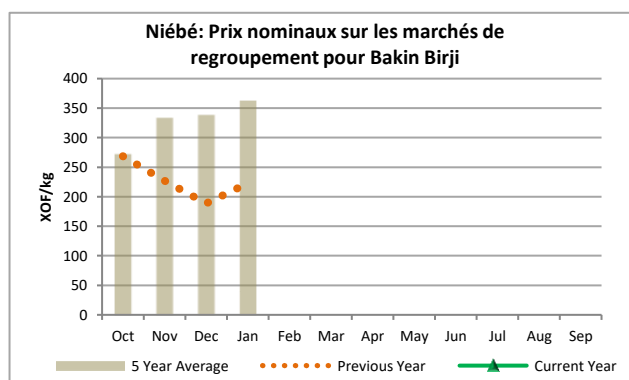
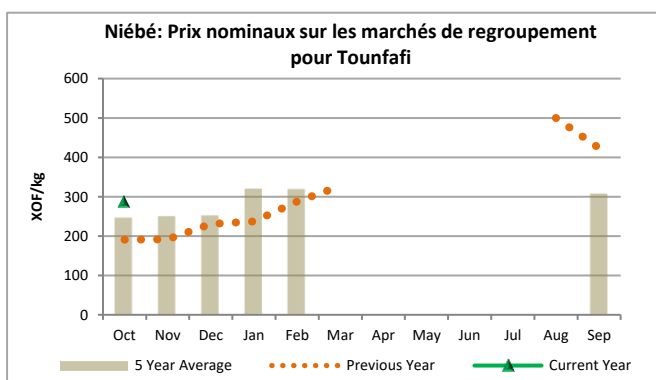
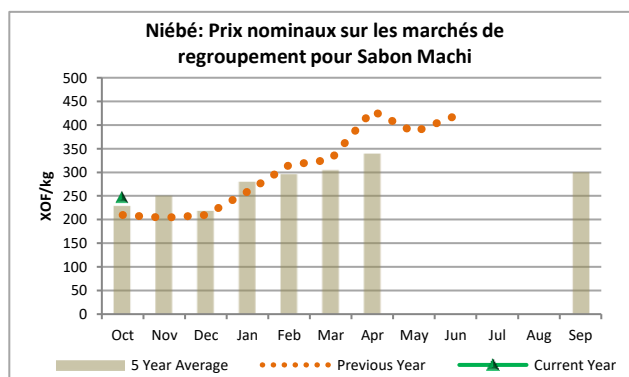
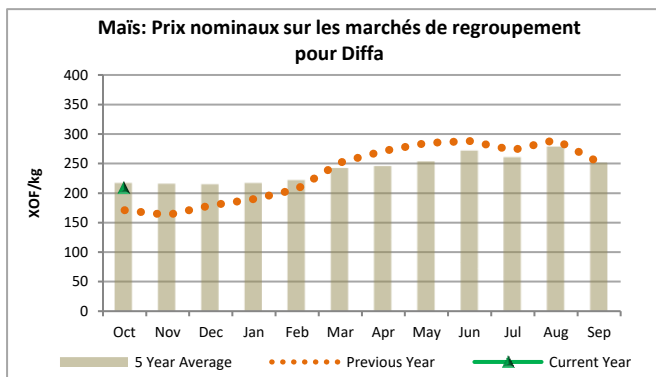


Le mil, le maïs, le niébé et le riz importé sont les produits alimentaires les plus importants consommés au Niger. Le mil est consommé aussi bien par les ménages ruraux que les ménages pauvres urbains dans l'ensemble du pays. Le maïs et le riz importé sont plus importants pour les ménages urbains, tandis que le niébé est principalement consommé par les ménages pauvres des régions rurales et urbaines en tant que source de protéine. Niamey est le marché national le plus important et un centre du commerce international ; elle approvisionne en outre les ménages urbains. Tillabery est aussi un centre urbain approvisionnant les localités environnantes. Le marché de Gaya est le principal marché urbain pour le maïs avec des liens transfrontaliers. Maradi, Tounfafi et Diffa sont des marchés de regroupement régionaux et des marchés transfrontaliers pour le Niger et d'autres pays de la région. C'est dans ces marchés que vont régulièrement acheter leur nourriture les ménages et les éleveurs des régions déficitaires en céréales du nord. Agadez et Zinder sont également d'importants marchés nationaux et régionaux. Nguigmi et Abalak se trouvent dans des zones pastorales, où la population dépend largement des marchés céréaliers pour leur approvisionnement alimentaire. Ces deux marchés sont particulièrement importants pendant la saison des pluies, lorsque les éleveurs sont confinés dans la zone pastorale.

FEWS NET remercie les organismes publics locaux, les systèmes d'information sur les marchés, les agences de l'ONU, les ONG et du secteur privé.



5 Year Average 2012/13 - 2016/17    2 Year Average 2015/16 - 2016/17    Previous Year 2016/17    Current Year 2017/18



5 Year Average 2012/13 - 2016/17    2 Year Average 2015/16 - 2016/17    Previous Year 2016/17    Current Year 2017/18

