

Boletín Humanitario

América Latina y el Caribe

Volumen 28 | Julio – Agosto 2016

DESTACADOS

- Se registran 8.2 millones de personas afectadas por desastres en América Latina y el Caribe desde enero a agosto de 2016.
- En América Central, la violencia perpetrada por grupos criminales o maras es una de las principales causas que llevan a las personas a buscar protección.
- Desde finales de 2015, la sequía registrada en Bolivia se ha empalmado a la época seca (mayo-octubre) y se ha extendido al oriente y sur del país, afectando a cerca de 740,000 personas.



En este número

- Protección de migrantes: la historia de Andrés P.2
- Migración y violencia en el Triángulo Norte P.3
- El Niño y Cambio Climático en Honduras P.4
- Día Mundial Humanitario P.5
- Sequía en Bolivia P.6
- Un año de conferencias en una era de crisis P.7

8.2 millones de personas afectadas por desastres en 2016

Los pronósticos de una Niña fuerte han disminuido de 75% a 60% para finales de año, lo que implicaría un aumento, aunque moderado, en inundaciones y desastres relacionados al clima. La sequía en Bolivia se intensifica y las pérdidas económicas también. Se estima que unas 133,000 familias están afectadas por la sequía en Bolivia. Los afectados por sequía en América Central continúan recibiendo asistencia, a la espera que la primera cosecha del año mejore sus condiciones de seguridad alimentaria. La cifra de damnificados por el terremoto de Ecuador del pasado 16 de abril es de cerca de 383,000 personas. OCHA ha publicado un [Boletín Humanitario sobre Ecuador](#), cinco meses después del terremoto.

En cuanto a la temporada de huracanes, hasta finales de agosto de 2016, se han formado unas seis tormentas en el Atlántico y dos llegaron a ser huracán, mientras en el Pacífico Norte se han formado 14 tormentas y ocho llegaron a huracán. México sigue siendo el país más afectado, tres huracanes han tocado tierra en este país durante la presente temporada.

PERSONAS AFECTADAS

ENERO-AGOSTO 2016

Sequía	3,772,065
Epidemias (dengue)	2,291,916
Epidemias (Zika)	570,758
Inundaciones	462,800
Terremoto	383,000
Ola de frío	227,506
Otros	691,304
Total	8,295,075

Fuente: Compilado de los reportes de las autoridades nacionales publicados por OCHA ROLAC.

Nota: las cifras son tomadas de informes oficiales, sin embargo, no implica aprobación oficial de los países - como números finales. Las cifras son referencia. Si requiere de mayores detalles debe contactar a las autoridades nacionales.



El huracán Earl tocó tierra en Belice el 4 de agosto como categoría 1. El sistema afectó también a Honduras, Guatemala y México. A su paso por Honduras y Guatemala, Earl causó alerta y daños menores. En Belice fueron albergadas unas 2,500 personas en 94 albergues, mientras 10,000 fueron identificadas en necesidad de asistencia humanitaria. En México, Earl dejó 54 personas muertas, siendo la tormenta más mortal en afectar el país en los últimos tres años. Adicionalmente, la tormenta dejó 32,500 personas afectadas, 1,600 casas con daños y pérdidas millonarias. La Cruz Roja asignó fondos de emergencia por 143,000 Francos Suizos y OCHA liberó US\$50,000 en fondos para respuesta inmediata en Belice. En las imágenes: daños causados por el huracán Earl en México y Belice © AFP.

Protección de los migrantes en Centroamérica: el trabajo voluntario de Andrés

La mayoría de los migrantes que recibe Andrés huyen de la violencia de las maras y de otras organizaciones criminales, para buscar refugio en otros países como México o Estados Unidos.

Las personas migrantes viajan durante semanas, a veces meses, en condiciones extremas, sin dinero ni comida y desinformados. A menudo son víctimas de la delincuencia y el crimen organizado.

Andrés es voluntario en una de las comunidades de la frontera en el Departamento de Petén, Guatemala. Hablamos con él, mientras cuida a su hijo, acerca de las necesidades de los migrantes y la forma en que ha apoyado, con sus propios recursos, a las personas que llegan a la frontera entre Guatemala y México en busca de una vida mejor en su camino hacia los EE.UU. durante los últimos 10 años.

Las personas migrantes viajan durante semanas, a veces meses, para llegar a la frontera con México en condiciones extremas, sin dinero ni comida y desinformados. A menudo son víctimas de la delincuencia y el crimen organizado. Andrés les proporciona alimentos y unas cuantas noches de alojamiento, ya que no tiene mucho más que ofrecer. Con la ayuda de la iglesia local, construyó una ducha para los migrantes, así como un lugar para ellos para lavar la ropa.



© OCHA

La mayoría de los migrantes que recibe Andrés son de Honduras. Estas personas huyen de la amenaza de la violencia de las maras y de otras organizaciones criminales, para buscar refugio en México. A veces familias enteras se quedan y comparten con Andrés la historia de su vida, su angustia al abandonar sus hogares y su país y sus esperanzas hacia el futuro.

Por lo general, entre 15 a 25 personas pasan por la casa de Andrés a la semana, aunque a veces ayuda a tantos como 36. Un estimado de 600 personas a lo largo de 2016 recibieron su apoyo en su camino a través de El Ceibo. Andrés recuerda cómo ayudó a un hombre que llegó a su casa con un clavo en el pie e incapaz de caminar. Debido a la urgencia de la herida, y a la escasez de suministros médicos, poco se podía hacer. El resto del grupo les dejó en El Ceibo y continuó su trayectoria hacia México. Finalmente, el hombre y su esposa pudieron continuar también su camino después de permanecer varios días con Andrés para poder recuperarse de la herida. Andrés ha solicitado en repetidas ocasiones apoyo a los médicos locales, pero no ha recibido respuesta de su parte desde hace más de dos meses.

Andrés no sólo ofrece a los migrantes las comodidades de su casa cuando llegan, sino que les da una actualización de las noticias recientes e intenta conectarlos con Casa 72, un centro de acogida para los migrantes en México. En Casa 72 los migrantes reciben orientación legal sobre las posibilidades de solicitar asilo en México. Recientemente, la organización ha reconocido la ayuda de Andrés y le han invitado a visitar México. Andrés relata de manera triunfante cómo se les ha concedido el estatus de refugiado a 14 personas que él envió a México.

Andrés continúa trabajando para la protección y la ayuda de los migrantes y espera con ansias la construcción de un refugio para migrantes que se planea construir en su pueblo en los próximos meses.

Para más información puede visitar: www.redhum.org

Aumento de violencia y migración en el Triángulo Norte de América Central

En el Triángulo Norte de América Central, la violencia continua y generalizada perpetrada por grupos organizados criminales o maras es una de las principales causas que llevan a las personas a buscar protección internamente o a través de fronteras internacionales.

En 2015, el número de solicitantes de asilo, la mayor parte de ellos en busca de seguridad en México y Estados Unidos, llegó a casi 110,000, lo que representa un aumento de más de cinco veces en tres años. Del mismo modo, las cifras de las personas desplazadas internamente (IDP) muestran la gravedad de la situación en esta región. Según el IDMC (*Internal Displacement Monitoring Centre*), el 5% de la población de El Salvador es desplazada interna, mientras que Honduras y Guatemala reportan el 2% de su población.

Estas cifras son superiores a las reportadas en lugares como la República Democrática del Congo, donde el 4% de la población ha sido desplazada de forma interna en un país que sufre de un complejo conflicto armado desde hace más de dos décadas. Otros países muy afectados por el crimen organizado y la inseguridad como Nigeria y Pakistán también reportan cifras más bajas que los países del Triángulo del Norte de Centroamérica, ambos reportando el 1% de su población desplazada internamente en 2015.

El alcance y la complejidad de este fenómeno requiere acciones concretas, en particular en materia de protección.

OCHA apoya a la Oficina del Alto Comisionado de las Naciones Unidas para los Refugiados (ACNUR) con la creación y el fortalecimiento de los Grupos de Protección para cada uno de los países del Triángulo del Norte (Guatemala, El Salvador y Honduras) y un grupo de protección regional con sede en Panamá para reforzar y apoyar a los grupos de protección nacionales.

Estos Grupos de Protección buscan una comprensión común de la violencia y del desplazamiento, sus causas, el impacto humanitario en la región y las necesidades de protección de las poblaciones afectadas, así como una posición común dentro de la región del fenómeno y su estrategia de incidencia a nivel regional y nacional. Los Grupos de Protección también tienen como objetivo trabajar en conjunto con las autoridades nacionales para reforzar y mejorar los mecanismos de respuesta y protección en todas las fases del proceso: prevención, protección, asistencia humanitaria y soluciones duraderas.

OCHA también está desarrollando un documento 3W (quién hace qué, dónde) con el apoyo de los miembros del Grupo de Protección en Honduras, Guatemala y El Salvador. OCHA tomó esta iniciativa para mapear el trabajo de protección que se realiza en la región y mantener a la comunidad humanitaria actualizada e informada.

Del mismo modo, OCHA ha estado llevando a cabo misiones sobre el terreno en el departamento de Petén, en Guatemala para comprender mejor el fenómeno de la migración y las necesidades de los afectados. Hasta el momento, se han llevado a cabo misiones inter-agenciales en julio y agosto de 2016 a Santa Helena, Cooperativa Técnica Agropecuaria, El Naranjo, El Ceibo y Buenos Aires, en la zona de la Laguna del Tigre, situados en el noreste de Guatemala. Sobre la base de las observaciones de campo se calcula que alrededor de 200,000 personas podrían cruzar a México cada año a través de diferentes puntos en el departamento de Petén.

Para más información puede escribir a: ocha-rolac@un.org

En 2015, el número de solicitantes de asilo representa un aumento de más de cinco veces en tres años.

OCHA apoya los Grupos de Protección para tener una comprensión común de la violencia y del desplazamiento, sus causas, el impacto humanitario en la región y las necesidades de protección de las poblaciones afectadas.

La enviada especial de la ONU para El Niño y Cambio Climático visita Honduras

La Enviada Especial de las Naciones Unidas para el fenómeno de El Niño y el Cambio Climático, Mary Robinson, realizó una visita a Honduras del 27 al 29 de julio de 2016 con el objetivo de promover iniciativas para la resiliencia ante el cambio climático y observar el progreso de las acciones humanitarias en el área.

En 2016, Honduras fue declarado como el país más vulnerable del mundo ante los efectos del cambio climático de acuerdo al Índice Global de Riesgo Climático. El país se vio afectado por más de 50 desastres socio-naturales entre los años 1980 y 2014, dando como resultado 15,548 muertes. Se estima que la sequía causada por El Niño en 2015 y 2016 afectó a la seguridad alimentaria de alrededor de 1.3 millones de personas.

Durante su visita, Mary Robinson sostuvo reuniones con autoridades del Gobierno de Honduras que participan activamente en acciones de mitigación, adaptación y respuesta al cambio climático; con grupos de la sociedad civil, agencias de la ONU y la comunidad diplomática y donantes internacionales.

Asimismo, realizó un recorrido en las comunidades de El Coyolar y Pespire ubicadas en la Región del Corredor Seco de Honduras (Zona Sur), reuniéndose con defensores de los derechos humanos, grupos de mujeres y cooperativas agrícolas en la zona. Durante la visita al Corredor Seco, la Sra. Robinson pudo observar cómo la población afectada por el cambio climático, en especial las mujeres, son particularmente vulnerables debido a la falta de acceso y control de los bienes productivos.

“Estas personas no pueden esperar para recibir asistencia - están en peligro inmediato y necesitan ayuda urgente. Pero la situación también requiere un enfoque más integral que incluya planificación a largo plazo. Esta realidad se ha convertido en la nueva norma y por lo tanto requiere un nuevo enfoque multifacético para hacer frente a la lenta aparición de los impactos del cambio climático”, destacó Mary Robinson.

Para más información visite:
www.unocha.org/el-nino



© OXFAM



© OXFAM



© OXFAM

En 2016, Honduras fue declarado como el país más vulnerable del mundo ante los efectos del cambio climático de acuerdo al Índice Global de Riesgo Climático.

“Estas personas no pueden esperar para recibir asistencia - están en peligro inmediato y necesitan ayuda urgente” destacó Mary Robinson durante su visita a Honduras.

19 de agosto, Día Mundial Humanitario

Hoy, la escala del sufrimiento humano es la más grande desde la Segunda Guerra Mundial. Como resultado de los conflictos y desastres, 130 millones de personas alrededor del mundo necesitan asistencia humanitaria para sobrevivir. ¿Pero que representan 130 millones de personas? Pues juntos, estas personas podrían formar el décimo país más poblado del mundo. 130 millones es la quinta parte de la población en América Latina y el Caribe.



© OCHA

Ecuador

La Secretaría de Gestión de Riesgos y el Ministerio de Inclusión Económica y Social, en colaboración con las Naciones Unidas, realizaron ferias humanitarias con actividades de preparación ante eventos adversos. El evento principal se desarrolló en la Universidad Técnica de Manabí. Durante la conmemoración, el Gobierno de Ecuador extendió un reconocimiento a los organismos internacionales y organizaciones no gubernamentales por su gran aporte y apoyo tras el pasado terremoto del mes de abril. OCHA fue una de las agencias que recibió el reconocimiento.



© CONRED

Guatemala

Se realizó la “Feria Humanitaria”, con actividades recreativas y educativas, concursos de murales y bandas escolares que acompañaron el desfile que recorrió calles y avenidas del casco urbano del departamento de Zacapa junto al personal de CONRED, el Equipo Humanitario de País y la población. La población participó en el recorrido de los diferentes *stands* informativos en donde conocieron la labor humanitaria que se desarrolla en el país.



© OCHA

Panamá

La Oficina Regional de OCHA, junto a la Fundación Ciudad del Saber celebraron a los trabajadores humanitarios con la inauguración de la exposición fotográfica: [Ecuador, tres meses después](#). La exposición es una muestra de 40 fotografías, en su mayoría del fotógrafo salvadoreño Juan José López Torres, complementada con imágenes de algunas de las agencias humanitarias que trabajan para aliviar el sufrimiento de las personas afectadas por el terremoto del 16 de abril. La exposición es un homenaje a los miles de trabajadores humanitarios que desde el primer día asisten a las personas afectadas por el terremoto y a la capacidad de resiliencia de las comunidades en la costa norte del Ecuador.

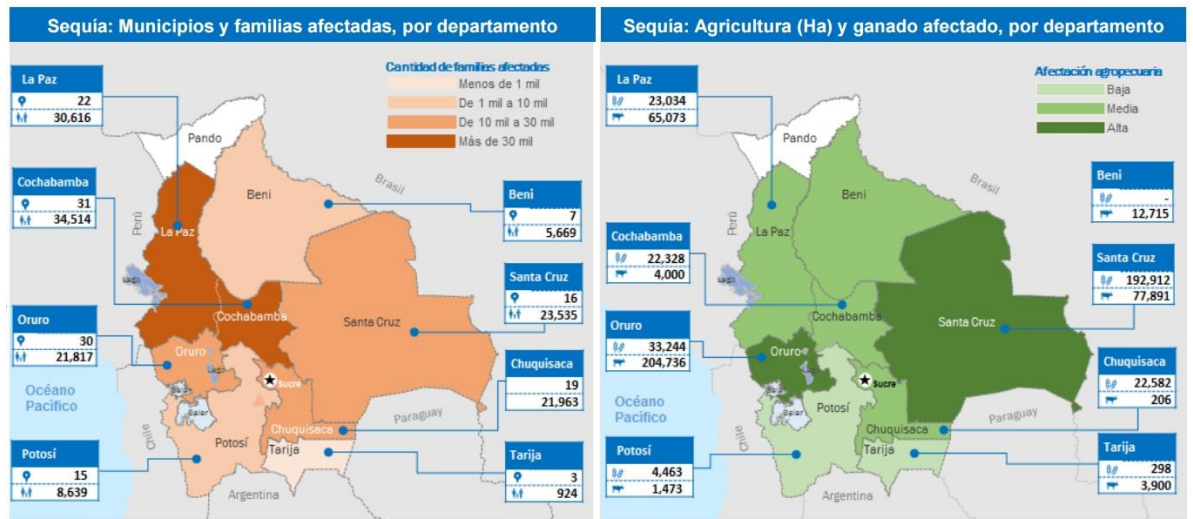
Perú

Los socios humanitarios en Perú realizaron una feria en la Plaza de Armas de Lima donde cada uno expuso las actividades de asistencia humanitaria que realizan y las medidas de prevención ante desastres. Un grupo de animadores y mimos guiaron a las personas a recorrer la feria. El acto central contó con el testimonio de un dirigente comunitario de Chosica, quien fuera afectado por recientes inundaciones. El día terminó con la inauguración de una exposición fotográfica de las instituciones de la Red Humanitaria Nacional.

Para más información puede escribir a: ocha-rolac@un.org

Continúa la afectación y el impacto por la prolongada sequía en Bolivia

Desde finales de 2015, la sequía ha sido uno de los efectos de El Niño en el occidente del país que se ha empalmado a la época seca (mayo-octubre) y se ha extendido al oriente y sur del país, afectando a ocho de los nueve departamentos. El Gobierno ha registrado una cifra acumulada cercana a las 148,000 familias afectadas (740,000 personas) desde el 1 de diciembre de 2015 hasta el 2 de septiembre de este año.



© OCHA

Cerca de 740,000 personas afectadas por la sequía en Bolivia.

143 municipios afectados y declarados en emergencia.

La oficina de OCHA apoya al Gobierno de Bolivia en su estrategia de perforación de pozos de agua.

Los sectores más afectados son: agua, saneamiento e higiene y seguridad alimentaria, en el que el Ministerio de Desarrollo Rural y Tierras (MDRyT) ha contabilizado 425,150 hectáreas afectadas, con una reducción entre el 30 al 55 % de la producción; además cerca 1.3 millones de cabezas de ganado (bovino, ovino y camélido) están en riesgo y se han perdido más 285,000 cabezas de dichas especies.

Las autoridades locales han indicado que la sequía también ha afectado otros sectores como Protección y Educación, al informar de familias desintegradas debido a que sus miembros se vieron obligados a emigrar en busca de recursos. El fenómeno migratorio también ha impactado en el sector Educación, ya que en muchas escuelas se ha elevado el ausentismo escolar. Así mismo, en cuanto al sector Salud, en varios municipios se ha notado el incremento de enfermedades diarreicas.

Ante esta situación el Gobierno boliviano está encarando un fuerte operativo de respuesta, con acciones inmediatas y a corto plazo, la cuales están destinadas a atender las necesidades en agua para consumo humano y animal, asistencia alimentaria y mitigación de los efectos en la ganadería y la reactivación agrícola.

Por su parte el Equipo Humanitario de País, liderado por el Coordinador Residente de la ONU en Bolivia, ha ofrecido su solidaridad y apoyo. El Programa Mundial de Alimentos ha propuesto un proyecto de atención con bonos alimenticios por trabajo para familias de autosubsistencia en los departamentos de Cochabamba y Oruro.

Por su parte OCHA, con el apoyo de la Oficina de Ayuda Humanitaria y Protección Civil de la Comisión Europea (ECHO), ha movilizado a dos expertos hidrólogos para apoyar al Gobierno en su estrategia de perforación de pozos de agua.

Para más información puede escribir a: ocha-rolac@un.org



Artículo de opinión: Un año de conferencias en una era de crisis

Noah F. Bullock. Director Ejecutivo de la Fundación Cristosal en El Salvador

En recientes conferencias sobre personas migrantes y refugiadas, se bromeó con que la comunidad internacional ha pasado gran parte del año 2016 en reuniones. La pregunta a plantearse es ¿por qué tantas reuniones? Esta serie de encuentros responde a la tarea de reparar un campo humanitario que no ha visto una carga de trabajo de esta magnitud (64.3 millones de personas desplazadas globalmente) en más de sesenta años, y que cuenta con el mismo mecanismo de apoyo de esa época. En las palabras de un comentarista: **“la maquinaria de la ayuda humanitaria no sólo está en quiebra, pero también está quebrada.”**

Las propuestas para actualizar “la maquinaria” alrededor de estos eventos se enfoca principalmente en puntos como el financiamiento y ajustes/uniones entre enfoques humanitarios y de desarrollo para acelerar las soluciones para las personas desplazadas. Hoy en día hay una multitud de actores con mandatos y propósitos divergentes y, de alguna manera, todos deben reunirse para formular soluciones. Esta incertidumbre puede ser la razón detrás de las numerosas reuniones y sus resultados aparentemente no relacionados entre sí. Desde un punto de vista optimista, se pueden considerar las reuniones como primeras etapas de un proceso de actualizar acuerdos y sistemas para asegurar la paz, la estabilidad y salvaguardar vidas en un mundo en transición. Sin embargo, en esta etapa aún no está claro cómo repartir la responsabilidad colectiva y quién se encargaría de hacerlo.

Situación humanitaria en Mesoamérica

La crisis en Siria ha sido clave para provocar este debate sobre las respuestas fallidas a los movimientos de personas migrantes y refugiadas a nivel global. Como director de la Fundación Cristosal, una organización de derechos humanos que radica en El Salvador, he abogado por una respuesta a la situación humanitaria en Mesoamérica. Los índices de muertes violentas y desplazamiento en Mesoamérica están a la par de los conflictos más grandes en el mundo. En el año 2015 hubo 17,500 muertes violentas en el Triángulo Norte de Centroamérica (TNCA) y se calcula que más de un millón de personas fueron desplazadas por la violencia en el TNCA y México.

En la búsqueda de soluciones, los enfoques existentes tienen que adaptarse a las nuevas dinámicas. Esta es una propuesta arriesgada tanto para organizaciones humanitarias como para los donantes quienes se auto identifican como adversos al riesgo y quienes están bajo el constreñimiento de las exigencias de la crisis actual. Las organizaciones internacionales y los donantes han ido reconociendo la gravedad de la situación en el TNCA y muchas organizaciones están evaluando la manera en la que pueden readaptar su programación para darle a la región un valor agregado.

En el TNCA, las respuestas tempranas fueron encabezadas por pequeñas organizaciones como Fundación Cristosal, lo suficientemente ágiles y con medidas innovadoras para experimentar y pilotear respuestas al problema. A pesar de la falta de recursos importantes para asistir a un alto número de personas, Fundación Cristosal se dedicó acompañar un caso a la vez. Pensamos que darle asistencia a un caso concreto tendría un efecto acumulativo hacia un reconocimiento del problema.

De esta forma, las pequeñas acciones, así como las reuniones a gran escala, son necesarias para reparar la maquinaria humanitaria y proteger los derechos humanos en un mundo cambiante.

Para más información puede escribir a: director@cristosal.org

El desplazamiento interno y la migración forzada irregular en Mesoamérica genera un sufrimiento humano incalculable.

La gente que huye se convierte en mercancía que favorece el crimen organizado en sociedades que ya están azotadas por corrupción y violencia.

La persecución personalizada y directa por el crimen organizado y las fuerzas de seguridad estatales genera un desplazamiento gota-por-gota casi invisible que hace que el acceso a las víctimas sea peligroso y difícil comparado a las concentraciones de personas desplazadas internamente o a campos de refugiados visto en otros escenarios.

Para más información favor contactar a:

Wendy Cue, Jefa de la Oficina Regional, cue@un.org Tel: (+507) 317 1748

Rogero Mobilia, Jefe de la Unidad de Información, silvar@un.org Tel (+507) 317 1749

Los boletines humanitarios de OCHA están disponibles en: www.redhum.org www.unocha.org/rolac www.reliefweb.int