

Inseguridad alimentaria aguda del primer trimestre será Mínima

MENSAJES CLAVES

- El ministro de Agricultura, Ganadería y Alimentación declaró emergencia nacional por la plaga de la roya que afecta las plantaciones de café. En su primera etapa, un plan de intervención en 204 municipios de 20 departamentos beneficiará a 60 mil pequeños productores con asistencia técnica y fungicidas.
- Para la mayor parte del país, la inseguridad alimentaria aguda durante los primeros dos trimestres del año será Mínima (Fase 1 CIF 2.0). Las áreas afectadas por el terremoto tienen una clasificación similar de abril a junio debido a la entrega de asistencia alimentaria.
- Debido a las pérdidas agrícolas por la canícula prolongada de 2012, que afectó la disponibilidad de alimentos en los hogares afectados, se prevé Estrés (Fase 2 CIF 2.0) para el altiplano templado durante el segundo trimestre.

SITUACIÓN ACTUAL

- Diversas fuentes continúan reportando el daño a las plantas de café por la enfermedad de la Roya, que entre sus consecuencias está la reducción en la cantidad de café en cereza para corte. Esto tiene **impacto negativo en el ingreso de los hogares** que se dedican a esta actividad (mano de obra no calificada), al causar menor disponibilidad de oferta de trabajo y mayores dificultades para recolectar la medida en peso estipulada para el pago del jornal. Sin embargo, aún no se cuenta con un dato preciso para estimar la magnitud del daño, ya que la temporada de corte no ha finalizado.
- Tomando en consideración que los pequeños productores son los que tienen menor capacidad para obtener insumos destinados al **control de la roya**, se ha activado un plan emergente de intervención por parte del Ministerio de Agricultura, Ganadería y Alimentación para fortalecer capacidades y realizar intervenciones para el control de la enfermedad. En la primera etapa, programada a partir del mes de febrero, se espera beneficiar a 60 mil pequeños productores con insumos para hacer tres aplicaciones de fungicida durante el año agrícola. Las recomendaciones técnicas indican que estas aplicaciones deben llevarse a cabo después de la floración principal, siendo ideal realizar la primera aplicación en durante el período abril-mayo.

Figura 1. Resultados de seguridad alimentaria actual, febrero-marzo 2013

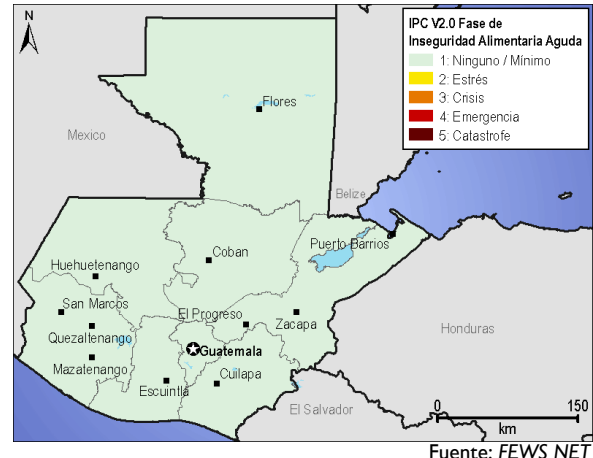
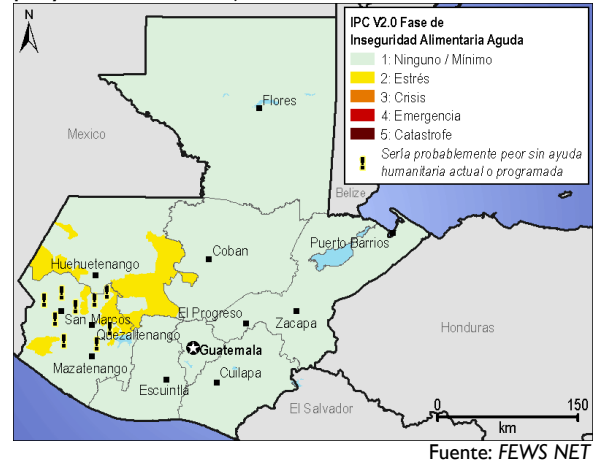


Figura 2. Resultados de seguridad alimentaria proyectados, abril a junio 2013



Estos mapas representan los resultados de inseguridad alimentaria aguda relevantes para la toma de decisiones de emergencia, y no necesariamente reflejan la inseguridad alimentaria crónica. Para más información sobre esta escala visite www.fews.net/foodinsecurityscale.

- Según el informe de FAO, al 5 de febrero los hogares de la región norte y costa sur cuentan con 3.4 y a 3.8 meses de **reservas** de maíz, respectivamente. mientras que la región occidente cuenta con 2 meses y oriente con 1.5 meses. Para frijol, se reportaban reservas para 1.7 meses para oriente y occidente. Esto indica que las áreas de interés iniciarán su período anual de escasez de alimentos aproximadamente en marzo.
- Reportes de campo indican que ha iniciado **la cosecha de granos básicos** en el norte que sale a partir del mes de febrero, esperándose la reactivación del flujo de granos hacia los mercados del resto del país. Se prevé que esta cosecha se encuentre dentro de los rangos promedio y que ayude a estabilizar los precios temporalmente.
- En cuanto a **asistencia alimentaria**, el Programa Mundial de alimentos inició el proceso de entrega de la primera de tres entregas de alimentos a 4,500 familias afectadas por el terremoto de 2012 en los departamentos de Totonicapán, San Marcos, Sololá y Quetzaltenango. Esta ración familiar está calculada para cubrir sus requerimientos calóricos durante 45 días. Adicionalmente, a inicios del mes de marzo estará finalizando con la tercera y última entrega de asistencia alimentaria destinada a los hogares ubicados en siete departamentos afectados por la canícula prolongada de 2012. La ración cubre las necesidades energéticas de 20 días.
- Al momento, la **perspectiva de inicio de época lluviosa vigente** publicada en el Boletín Climático 1-2013 de INSIVUMEH, se pronostican fechas probables de inicio de lluvias a partir de la segunda semana de abril para la región de boca costa occidental y central, estableciéndose en su totalidad hasta la primera semana de junio en la región Caribe y Norte. Este pronóstico está sujeto a ajustes y consenso por el Foro Centroamericano del Clima; sin embargo, en términos generales, se espera que la lluvia dé inicio dentro del período normal de la estación.

SUPOSICIONES ACTUALIZADAS

Algunas de las suposiciones utilizadas para el desarrollo del escenario más probable de FEWS NET, para el período enero a junio 2013, han variado de la siguiente manera:

- De acuerdo a la corta duración de las reservas de alimentos en los hogares de las áreas de interés (oriente y occidente) que FAO reportó, estos tendrán que recurrir a la compra de granos básicos progresivamente a partir de febrero. Esta existencia es más limitante en el caso de frijol, respecto a la del maíz.
- La capacidad de compra de alimentos ha reducida para los hogares afectados por la canícula prolongada del 2012. Se espera que el desgaste económico acumulado desde la pérdida de sus cultivos tenga un efecto negativo en la capacidad de compra de alimentos a la que los hogares tendrán que recurrir anticipadamente (a partir de marzo). Sus reservas de granos básicos son menores o se agotaron antes de lo esperado. Esta situación varía respecto a los hogares del resto de la región que a inicios de febrero reportaban reservas de granos aproximadamente para 2 meses.

PERSPECTIVA PROYECTADA HASTA JUNIO 2013

La salida de granos de la cosecha de postrera y la cosecha del norte, favorece tanto la disponibilidad de alimentos en los hogares para los agricultores de subsistencia, como la estabilidad de precios en el mercado, durante el primer trimestre de 2013. Adicionalmente, en estos meses transcurre la época de mayor demanda de mano de obra no calificada por lo que los hogares tendrán acceso a fuentes de ingresos. Por lo anterior, se mantiene la proyección que de enero a junio se observarán una inseguridad alimentaria aguda Mínima en el país (Fase 1, CIF), a pesar de que el período anual de escasez de alimentos inicie en marzo/abril a nivel nacional. Para los hogares afectados por la canícula prolongada del 2012 en el altiplano templado (en los departamentos de Huehuetenango, Quiché, Sololá y Totonicapán), se proyecta una clasificación en Estrés (Fase 2, CIF) debido a que el desgaste económico acumulado desde la pérdida de sus cultivos dificultará la compra de alimentos.