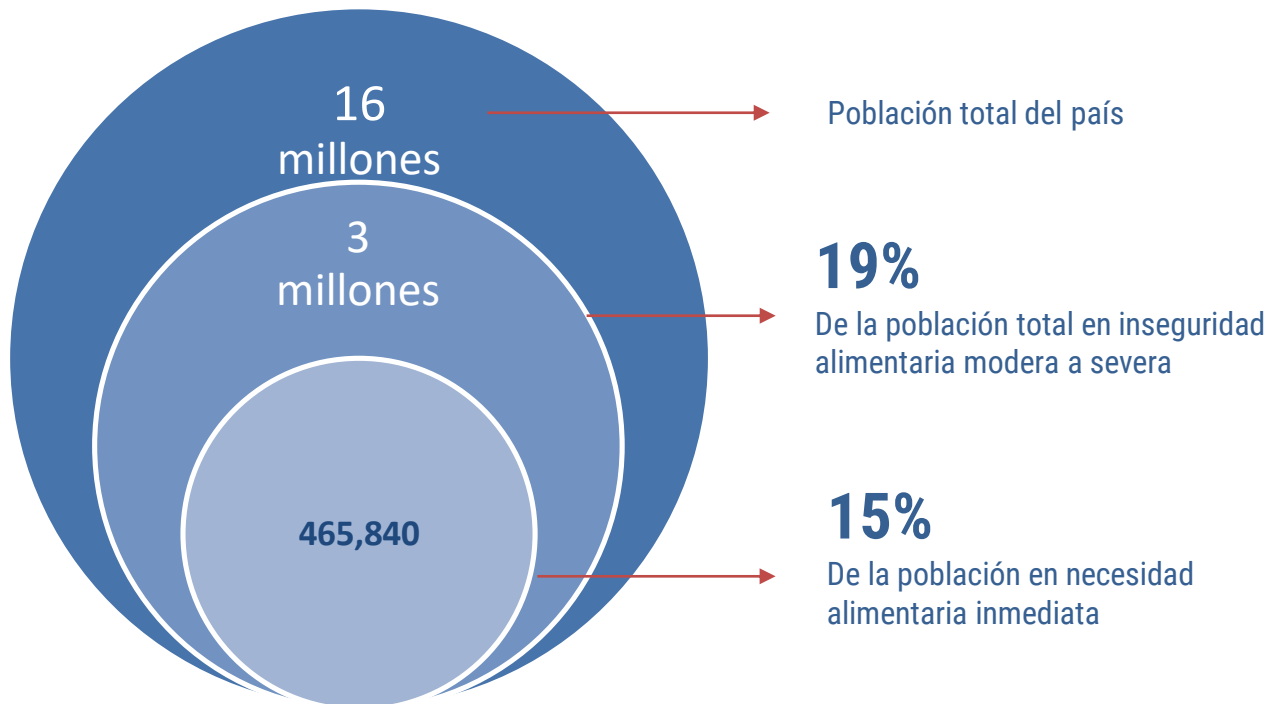
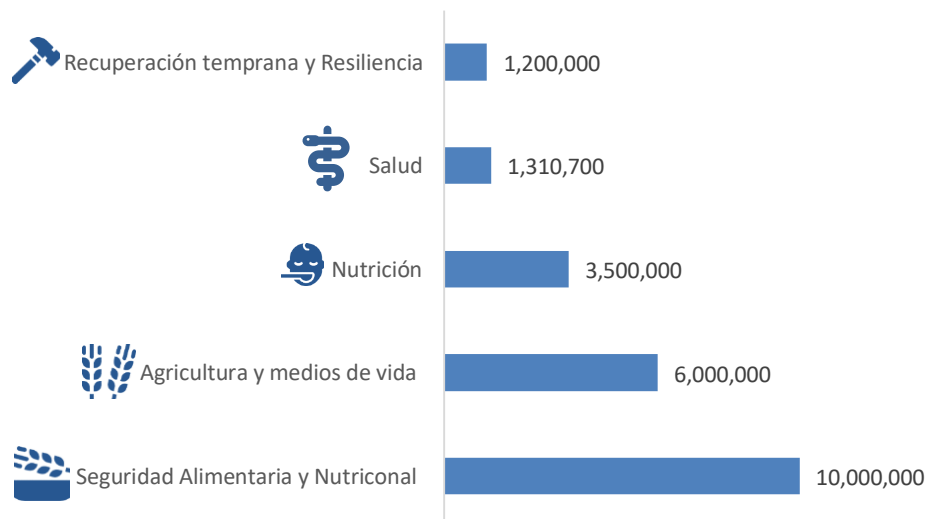


Entre junio y agosto del 2018, Guatemala fue afectada, por sexto año consecutivo, por una canícula prolongada asociada al fenómeno El Niño, que impactó a agricultores de subsistencia y jornaleros agrícolas. Se reportaron períodos sin lluvia de hasta 50 días. Según evaluaciones del Ministerio de Agricultura, Ganadería y Alimentación (MAGA), unas 300,000 familias perdieron su cosecha “de primera” de maíz y frijol (mayo-agosto) con un estimado de \$44 USD millones. En septiembre del 2018, se declaró Alerta Pública Roja.

CIFRAS CLAVE



REQUERIMIENTOS FINANCIEROS POR SECTOR



22,010,700

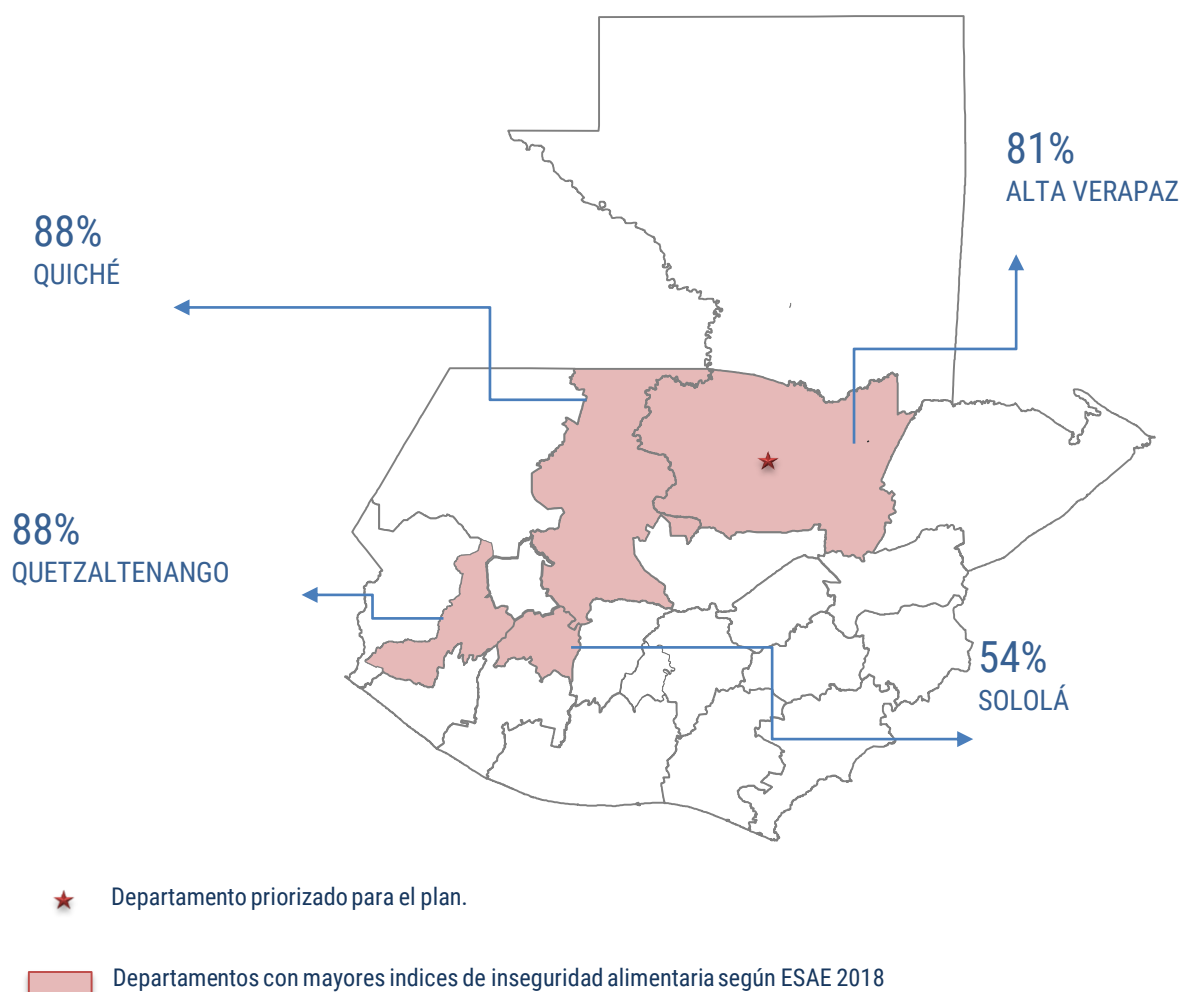
COSTO TOTAL DEL PLAN EN \$



105,000

PERSONAS BENEFICIDAS


DEPARTAMENTOS CON ALTOS INDICES DE INSEGURIDAD ALIMENTARIA





Alta Verapaz


- Departamento priorizado con 7 municipios para intervención de respuesta, recuperación y resiliencia por desnutrición aguda,
- Población en 7 municipios con mayor desnutrición: 379,551 (San Cristobal Verapaz, Tactic, Tamahú, Senahú, Tukurú, Panzós y la Tinta) (MSPAS)
- Población en INSAN (81%): 1,142,578 (según ESAN, PMA)
- La desnutrición aguda severa es entre 2.0 y 3.4% en las áreas con necesidades humanitarias críticas.


NECESIDADES HUMANITARIAS INMEDIATAS POR SECTOR

- 
- ### Nutrición
- Búsqueda activa de casos de desnutrición aguda severa, principalmente en las comunidades rurales del departamento,
 - Actualización de la sala situacional del área de salud en Alta Verapaz en cuanto a casos y mortalidad por desnutrición aguda,
 - Mejoramiento de capacidades para detección temprana de casos de desnutrición aguda a nivel familiar y comunitario,
 - Verificar existencia de insumos para el tratamiento de desnutrición aguda,
 - Apoyo en logística para entregar insumos para tratamiento en comunidades,
 - Equipo antropométricos,
 - Personal especializado para detección y tratamiento de niños y niñas con desnutrición aguda,
 - Monitoreo y reconocimiento de signos clínicos de desnutrición aguda en el nivel familiar,
 - Diseminación de información en familias y comunidades sobre alimentación de infantes y niños pequeños, lactancia materna, manipulación de alimentos, lavado de manos.

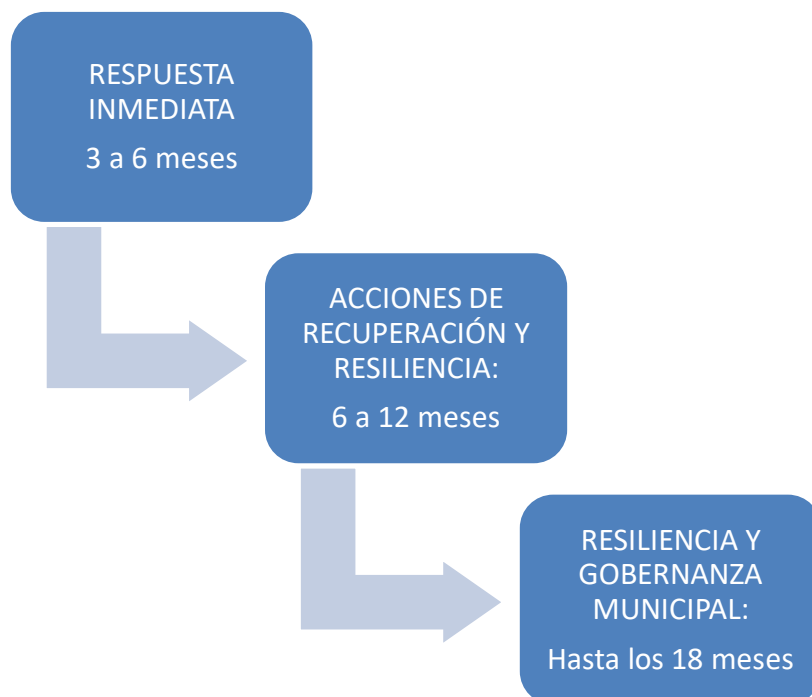
- 
- ### Seguridad Alimentaria
- Asistencia alimentaria en efectivo para familias en situación crítica de inseguridad alimentaria moderada a severa y con casos de desnutrición aguda en Alta Verapaz,
 - Monitoreo de condiciones de inseguridad alimentaria y nutricional de familias que perdieron cosechas y que no tuvieron acceso a jornales para generación de ingresos,
 - Complementar acciones de contención y tratamiento de la desnutrición aguda,
 - Recuperación y/o diversificación de medios de vida agrícolas, pecuarios o mejorar el ingreso de las familias afectadas por la sequía .

- 
- ### Salud incluido WASH
- Deficiencia en el abastecimiento de agua segura en comunidades afectadas por la canícula prolongada,
 - Repunte en enfermedades diarreicas y respiratorias asociadas con la calidad del agua y prácticas deficientes de higiene,
 - Información y capacitación a las familias en temas de lavado de manos, higiene, y prevención de enfermedades,
 - Fortalecimiento de capacidades del personal de Salud, tanto en capacitaciones como en mejoramiento y dotación de equipos y estandarización de protocolos y diagnósticos,
 - Fortalecimiento de la iniciativa de hospitales seguros y la lactancia materna.

- 
- ### Recuperación y Resiliencia
- Apoyo a Gobiernos Locales para gestión y administración del desarrollo,
 - Fortalecimiento de capacidades, formulación y gestión a COMUDE y COMUSAN,
 - Apoyo en temas de gestión municipal e inversión pública,
 - Capacitación en temas de preparación y respuesta ante emergencias por choques climáticos a nivel familiar, comunitario y municipal,
 - Creación de activos productivos y de generación de ingresos para la resiliencia comunitaria.

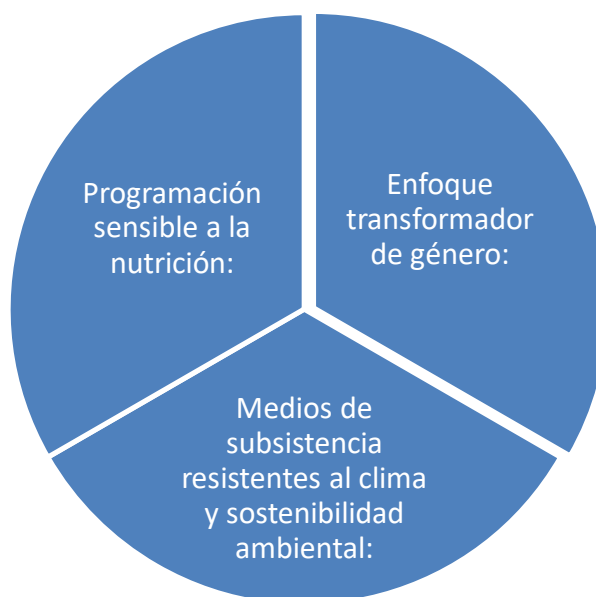
- 
- ### Agricultura y Medios de Vida
- Se necesitan buenas prácticas en gestión de agua para mejorar el abastecimiento para consumo familiar y uso agropecuario,
 - Se necesita recuperar los sistemas alimentarios de milpa y patio hogar para fortalecer la resiliencia de las familias,
 - Los medios de subsistencia deben ser resistentes al clima, cambio climático y ambiente.
 - Alternativas productivas de ciclo corto,
 - Medios de producción alternativos (agrícolas, pecuarios, otros ingresos),
 - Mejor abastecimiento de agua para consumo y para uso agrícola.

ESTRATEGIA DE IMPLEMENTACIÓN DEL PLAN



ESTRATEGIA INTEGRACIÓN DE TEMAS TRANSVERSALES

Acciones para prevenir el retraso en el crecimiento y responder a las diferentes necesidades nutricionales de los grupos vulnerables se implementarán en todos los niveles de intervención, incluida la educación nutricional y la comunicación para el cambio en el comportamiento social.



Se dará prioridad a la creación de activos y al fortalecimiento de la capacidad que contribuya al empoderamiento económico de las mujeres y su participación en actividades empresariales, las cadenas de valor y los roles de liderazgo y toma de decisiones, en particular, en las plataformas de gobernanza de la seguridad alimentaria y la nutrición. Actividades para prevenir la violencia contra las mujeres y las niñas.

Se combinará la respuesta inmediata a la inseguridad alimentaria con acciones orientadas a la adaptación al cambio climático para fomentar la resiliencia de la comunidad mediante el fortalecimiento de medios de vida diversificados y estrategias de afrontamiento positivas. Se fortalecerán las prácticas agrícolas amigables con el medio ambiente y la gestión sostenible de los recursos naturales.