

تم إعداد هذا التقرير من قبل مكتب تنسيق الشؤون الإنسانية - ليبيا بالتعاون مع الشركاء في المجال الإنساني، وهو يغطي الفترة من 8 إلى 10 أبريل/نيسان. سيصدر التقرير التالي في أو نحو 12 أبريل/نيسان.

### أ. أهم الأحداث / الأولويات الرئيسية

- لا تزال حماية المدنيين مصدر قلق شديد بسبب استمرار العنف في مصراتة مع إستئناف القتال في أجدابيا خلال الفترة المشمولة بالتقرير.
- بحسب ما ورد من تقارير، تعاني مصراتة من نقص خطير في المياه منذ أكثر من خمسة أسابيع، وجاري استخدام مياه الآبار غير المعالجة بصورة منتظمة في المنازل والمرافق الصحية.
- يعبر مزيد من الليبيين الحدود إلى مصر وتونس نظراً لإستمرار القتال، والتحويلات في الخطوط الأمامية. تواصل الجهات الفاعلة الإنسانية الاستجابة لاحتياجات السكان الذين تقطعت بهم السبل في المخيمات ونقاط العبور.
- سلمت اللجنة الدولية للصليب الأحمر شحنة من الإمدادات الطبية والغذائية الطارئة إلى مصراتة في 8 أبريل/نيسان بواسطة القوارب.
- وصل تمويل النداء العاجل للأزمة الليبية والذي تم إطلاقه لجمع مبلغ 310 مليون دولار إلى نسبة 39 في المائة أي بما يعادل 120 مليون دولار، بالإضافة إلى تعهدات بدفع 1.4 مليون دولار أخرى.

### ب. استعراض عام للوضع



يشكل استمرار العنف في مصراتة وتجدد القتال في أجدابيا خلال الفترة المشمولة بالتقرير خطراً على حياة النساء والأطفال وغيرهم من المدنيين، بينما تدخل الأزمة في ليبيا أسبوعها السابع. في مصراتة، تمكنت الجهات الفاعلة الإنسانية من إجلاء الجرحى وتوصيل الإمدادات الطبية والغذاء والمواد غير الغذائية خلال الفترة المشمولة بالتقرير. السفينة التي استأجرها برنامج الغذاء العالمي إنتهت من تسليم جميع المساعدات التي كانت على متنها يوم 8 أبريل/نيسان. وفي 9 أبريل/نيسان، رست سفينة تابعة للجنة الدولية للصليب الأحمر في مصراتة لتسليم إمدادات طبية طارئة تكفي لنحو 300 شخص.

على الرغم من وصول المساعدات، لا يزال القتال المستمر يتسبب في نقص الإمدادات الأساسية

والكهرباء والمياه. وردت تقارير لمكتب تنسيق الشؤون الإنسانية من مصراتة تفيد بأن هناك نقص في المياه وأن المجتمعات المحلية تعتمد على مياه الآبار غير المعالجة وتستخدمها في المنازل والمرافق الصحية.

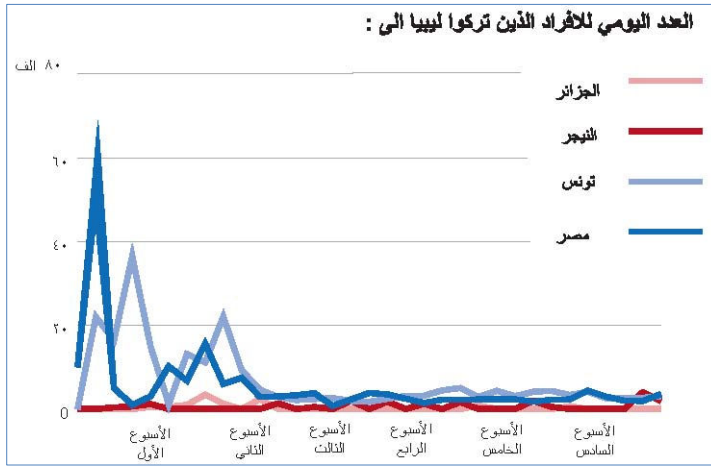
وثمة مشكلة أخرى تؤثر على القطاع الطبي، وهي تتعلق بالموظفين. الأطباء والمرضات الأجانب العالقون داخل ليبيا يرغبون في مغادرتها، ولكنهم غير قادرين على ذلك الآن بسبب القتال. واصل العديد منهم العمل ويشكون من مستويات عالية من الإرهاق. وقال عدد كبير منهم أنهم سيرحلون بمجرد الحصول على فرصة للمغادرة، مما سيسفر عن فجوة أكبر في العاملين في الصحة.

دعا الأمين العام للأمم المتحدة بان كي مون إلى الوقف الفوري للاستخدام العشوائي للقوة العسكرية ضد السكان المدنيين وضمان الوصول الكامل للمساعدة الإنسانية. وقد استمر القتال على الرغم من ذلك. وسيقوم الإتحاد الأفريقي، من خلال مجموعة من الزعماء الأفارقة، بزيارة البلاد في نهاية هذا الأسبوع للاجتماع مع مسؤولين حكوميين في طرابلس وإجراء محادثات مع المجلس الوطني الإنتقالي في بنغازي.

حسب تقارير المنظمة الدولية للهجرة والمفوضية السامية لشؤون اللاجئين، قد غادر ليبيا أكثر من 489,000 شخص حتى الآن، عبر غالبيتهم الحدود إما إلى تونس أو إلى مصر. تشير آخر الإحصاءات إلى أن ما بين 11,681 و 12,081 شخصاً قد تقطعت بهم السبل في مخيمات ونقاط عبور في تونس ومصر والنيجر والجزائر.

### III. الاحتياجات الإنسانية والاستجابة

#### الإيواء العاجل / الهجرة / تحركات السكان



#### ليبيا:

ما زالت هناك تقارير عن النزوح الداخلي والنزوح المتعدد. ومع استئناف الأعمال القتالية في أجدابيا، ترد التقارير عن فرار سكان هذه المدينة بسبب القتال. وصلت 1,200 أسرة نازحة من أجدابيا إلى طبرق في 7 أبريل/نيسان، وبالتالي سيستمر استنفاد الموارد المتاحة. وفقاً للمفوضية السامية لشؤون اللاجئين، الاحتياجات في طبرق تشمل الكهرباء والمياه والأطباء المتخصصين، وأسعار بعض المواد الأساسية أخذت في

الإرتفاع. معظم الأشخاص النازحين داخلياً يقيمون مع عائلات مضييفة في حين أن عدد قليل منهم يقيمون في المدارس والمراكز المجتمعية. وقد قدمت المفوضية 1,000 بطانية للهلال الأحمر الليبي لتوزيعها على هؤلاء النازحين. في 8 أبريل/نيسان، أرسلت المفوضية الأغذية البلاستيكية وأواني المطبخ وفرش للنوم من السلمو، على الحدود مع مصر، تحسباً لوصول عائلات نازحة إضافية إلى طبرق. لا تزال الهيئة الطبية الدولية ترصد استقرار النازحين في البطين للأسبوع الثالث على التوالي، ووزعت مستلزمات النظافة التي قدمتها اليونيسيف للنازحين في 9 أبريل/نيسان. في بنغازي وطبرق، تواصل

اللجنة الدولية للصليب الأحمر رصد قضايا الحماية وكذلك توزيع المساعدات على المستشفيات، وتوزيع المواد الغذائية وزيارة جنود الحكومة الليبية الذين تم أسرهم خلال النزاع.

المعلومات المعروفة عن النزوح في الأجزاء الغربية من ليبيا أقل، على الرغم من أنه وفقاً للإحصاءات الصادرة عن الحدود التونسية، تعبر أعداد أكبر من الليبيين الحدود إلى تونس كل يوم. تقييمات الاحتياجات الإنسانية توضح ببطء الحالة العامة في غرب ليبيا. أجرت اللجنة الدولية للصليب الأحمر تقييماً يشير إلى أن مصراتة والزاوية في أشد الحاجة إلى الرعاية الطبية، على الرغم من إشارته إلى أن الأمن الغذائي قد يكون مشكلة في بعض الأماكن. وأجرى فريق مكون من إثنين من مندوبي اللجنة الدولية للصليب الأحمر وثلاثة موظفين من الهلال الأحمر الليبي يعملون في طرابلس تقييماً ركز على الرعاية الصحية في الزاوية. تعمل اللجنة الدولية للصليب الأحمر في الجزء الغربي من ليبيا منذ أسبوع، ولقد أسست وجوداً لها في طرابلس.

#### تونس:

تشير تقديرات المنظمة الدولية للهجرة إلى أنه حتى 9 أبريل/نيسان، عبر 235,300 شخص الحدود إلى تونس، غالبيةهم من رعايا البلدان الثالثة، وهذا العدد لا يشمل الليبيين والتونسيين. ولكن هذا الوضع قد يتغير، لأن الغالبية العظمى من أولئك الذين عبروا الحدود في الفترة المشمولة بالتقرير كانوا مواطنين ليبيين. عبر 1,933 شخصاً الحدود في 8 أبريل/نيسان، وكان 78 في المائة منهم مواطنون ليبيون. من غير الواضح حتى الآن ما إذا كان أولئك الذين يعبرون الحدود يفعلون ذلك للبقاء على المدى الطويل، بغرض الفرار من القتال، أو ما إذا كانوا يعبرون للحصول على الإمدادات مثل الوقود، التي أصبحت نادرة في ليبيا. وفقاً للوافدين الجدد في مخيم شوشة، كان هناك عدد أقل من نقاط التفتيش على الطريق بين طرابلس ورأس جدير في تونس خلال الأسبوع الماضي، وعدم وجود مثل هذه النقاط يجعل الرحلة إلى تونس أقل تعقيداً. لا يزال ما بين 6,000 و6,400 شخص عالقين في المعسكرين، ولكن هذا العدد سجل إنخفاضاً عن ما بين 8,800 و9,300 شخص في الفترة المشمولة بالتقرير السابق. في 9 أبريل/نيسان، تم إجلاء 1,490 شخصاً من رعايا السودان ومالي وتشاد ومصر عن طريق رحلات الطيران العارض. وتشير تقديرات اليونيسيف إلى أنه حتى 8 أبريل/نيسان، كانت 822 أسرة تضم 871 طفلاً لا تزال متواجدة في مخيمات بالقرب من رأس اجدير. لا تزال أعداد متزايدة من العائلات تعبر الحدود إلى تونس، وتتكون غالبية هذه العائلات من المواطنين السودانيين والصوماليين والتشاديين.

ذكرت اليونيسيف أن 70 أسرة ليبية تضم 58 طفلاً قد استقرت في دهبية، جنوب رأس جدير. يدار هذا المخيم من قبل مركز للشباب والجيش التونسي والهلال الأحمر التونسي. وفقاً لليونيسيف، أتت هذه العائلات من مدن في غرب ليبيا، ومن المتوقع وصول بضع عشرات من العائلات الأخرى في وقت قريب. وفر مركز الشباب المأوى والماء والوجبات المطهية لكل أسرة، ولكن لا تزال هناك حاجة لمزيد من المواد الغذائية والخيام والأدوية وحليب الأطفال، والمراحيض، ونقاط توزيع المياه والوقود وغاز الطهي ومستلزمات النظافة. لا توجد مؤشرات على سوء التغذية أو مشاكل مرتبطة بالنظافة أو سوء التغذية.

#### مصر:

عدد ونسبة الليبيين الذين يعبرون الحدود إلى مصر لا تزال أعلى خلال الفترة المشمولة بهذا التقرير مما كانت عليه في الماضي. وسوف يستمر رصد الإحصاءات عن الليبيين القادمين والمغادرين في مرسى مطروح والسلوم بالتعاون مع المفوضية السامية لشؤون اللاجئين وسلطات الموانئ الليبية.

إجلاء رعايا الدول الثالثة مستمر والعدد الإجمالي للمتواجدين على الحدود في السلم أخذ في النقصان. تم إجلاء 914 شخصاً في 9 أبريل/نيسان، وتبقى 2,223 في مخيم العبور. ومن المقرر أن يتم إجلاء 914 شخصاً آخرين في 10 أبريل/نيسان. الشركاء في المجال الإنساني مستمرين في توزيع البطانيات والأغطية البلاستيكية والمواد الغذائية، وتقديم الرعاية الصحية والنفسية لهؤلاء الذين تقطعت بهم السبل.

### البلدان الأخرى:

زيادة عدد المهاجرين الذين وصلوا إلى شواطئ إيطاليا ومالطا أصبحت مدعاة للقلق في الفترة المشمولة بالتقرير الماضي. أقامت المنظمة الدولية للهجرة مراكز عبور جديدة في تشاد والنيجر من أجل الأشخاص المغادرين ليبيا إلى الجنوب.

### الثغرات والمعوقات:

مشاكل الاتصالات السلكية واللاسلكية تحول دون حصول العاملين في المجال الإنساني على معلومات عن الوضع الإنساني.

### الأمن الغذائي

تواصل المنظمات الإنسانية تقديم المساعدات الغذائية داخل ليبيا. في 7 أبريل/نيسان، رسا قارب استأجره برنامج الأغذية العالمي ويحمل مساعدات غذائية تكفي 40,000 شخص لمدة شهر في مصراتة. برنامج الأغذية العالمي يدرس سبل البدء في تقديم مزيد من المساعدات الإنسانية إلى مناطق أخرى في غرب ليبيا، أثناء تسهيله نقل البضائع الإنسانية من مصر إلى ليبيا.

على الحدود الليبية مع تونس ومصر، تواصل المنظمات الإنسانية تقديم المساعدات الغذائية لآلاف الأشخاص في مخيمات العبور. تم تقديم أكثر من 211,900 وجبة ساخنة في معسكر شوشة والمطار خلال شهر مارس/آذار، و125,433 وجبة أخرى منذ بداية أبريل/نيسان. على الحدود المصرية، وزع برنامج الأغذية العالمي 9,100 وجبة مطهية و200 كرتونة من قطع التمر المحسنة لتكملة الغذاء على الأشخاص المتواجدين في نقطة عبور السلم خلال الأيام الثلاثة الماضية. منذ 24 مارس/آذار، قام برنامج الأغذية العالمي بتوزيع 29,564 وجبة طعام و1,442 كرتونة من قطع التمر المحسنة على الحدود في السلم، استفاد منها ما مجموعه 44,825 شخصاً. سلمت مؤسسة محمد بن راشد آل مكتوم الخيرية والإنسانية ومؤسسة دبي الإسلامية للإنسانية بالتعاون مع سفارة دولة الإمارات العربية في القاهرة 561 طناً من المواد الغذائية إلى ليبيا حتى الآن. كما وزعت جمعية الهلال الأحمر المصري في السلم مواد غذائية. يواصل برنامج الأغذية العالمي وخدمات الإغاثة الكاثوليكية تقديم وجبات الإفطار والغداء، بما في ذلك قطع التمر المحسنة.

### الثغرات والمعوقات:

لا يزال الوضع الأمني داخل ليبيا يحد من قدرة المنظمات الإنسانية على تقديم المساعدات الإنسانية اللازمة للمتضررين. إن تحسين تحليل عدد الأشخاص المتواجدين في نقطة عبور الحدود في السلم والإبلاغ عنه أمر حيوي لضمان دقة هذا العدد قبل توزيع الأغذية.

قدم المجتمع الدولي والإنساني اللوازم الطبية والعاملين في مجال الصحة للاستجابة للاحتياجات في ليبيا خلال الفترة المشمولة بالتقرير الماضي، على الرغم من إستمرار حاجة المرافق الصحية إلى الإمدادات الطبية الطارئة والعاملين في مجال الصحة والمياه الصالحة للشرب. والاحتياجات أكبر في المناطق التي يستمر فيها القتال.

السفينة التي استأجرها برنامج الأغذية العالمي رست في مصراتة يوم 7 أبريل/نيسان وإستمر التوزيع في اليوم التالي. قدمت منظمة الصحة العالمية 10 مجموعات من مستلزمات الجراحة والصدمة والمستلزمات الصحية إلى مركز الحكمة الطبي في شرق مصراتة. كما تتسق منظمة الصحة العالمية مع أطباء تابعين لإتحاد الأطباء العرب في مصراتة، الذين حصلوا على الأدوية والغرسات الجراحية من المخزون الذي تم تجميعه مسبقاً في بنغازي وطبرق.

على الحدود المصرية، تم إجراء ما يقرب من 600 إستشارة طبية في عيادات على الحدود يوم 9 أبريل/نيسان، وتم تشخيص 84 إصابة بالتهابات الجهاز التنفسي الحادة. لم ترد تقارير عن نقشي الأمراض المعدية. أعدت منظمة الصحة العالمية ووزارة الصحة المصرية عيادة متنقلة بها طبيب توليد وطبيب أمراض نساء على الحدود. ولقد أكملت منظمة الصحة العالمية تجديد مبنى الحجر الصحي، وعيادة الطوارئ وعيادة الإسعاف عند الحدود. تقييم المخاطر الصحية العامة المشترك الذي تم إعداده مع وزارة الصحة مستمر لتحديد خطر الأمراض المنقولة عن طريق المياه ونقشي السل.

قدمت منظمة الصحة العالمية مجموعة من المواد الطبية الأساسية تكفي 1,000 شخص لمدة تصل إلى ثلاثة أشهر في رمادة بتونس. وتقوم بعثة مشتركة من وزارة الصحة العامة ومنظمة الصحة العالمية واليونيسيف بتقييم الوضع عند بوابة رمادة في 10 أبريل/نيسان. وسيجري تقاسم نتائج التقييم قريباً.

تواصل الحكومة التركية تقديم المساعدات للمدنيين في ليبيا. في الأسبوع الماضي، تم نقل مستشفى ميداني وطاقم طبي إلى بنغازي بالطائرات التي قامت بعد ذلك بإجلاء عدد من الجرحى إلى تركيا لتلقي العلاج. تخطط تركيا لتقديم المزيد من المساعدة في الأيام القادمة، ومن المقرر أن تقوم 12 طائرة شحن تابعة لسلاح الجو التركي بنقل المساعدات إلى بنغازي في الفترة من 1 إلى 17 أبريل/نيسان. توجد طائرة مملوكة للقطاع الخاص حالياً في مطار بنغازي وهي تخطط لتنفيذ عملية إجلاء في وقت قريب. الهلال الأحمر التركي، لديه خطط لإرسال سفينة مساعدات إلى بنغازي في الأيام المقبلة، ولديه أيضاً فريق نشط في نفس المدينة.

ستقوم وزارة الصحة التونسية، بدعم من اليونيسيف، بإجراء زيارات أسبوعية (أيام الثلاثاء) لتطعيم الأطفال والنساء الحوامل في أربعة مخيمات. بالنسبة للحصبة، سيتم تطعيم جميع الأطفال غير المطعمين الذين تتراوح أعمارهم بين 9 أشهر و 14 سنة في المخيمات. وتواصل اليونيسيف أيضاً العمل على تقديم الدعم النفسي للأطفال، وكشف وعلاج الأطفال الذين يعانون من الإجهاد والصددمات النفسية. ولقد تم تقديم التوجيه والدعم النفسي والاجتماعي الحيوي لستة أطفال معوقين.

### الثغرات والمعوقات:

الأطباء والمرضات الأجانب، العديد منهم من أوروبا الشرقية، يرغبون في مغادرة ليبيا ولكنهم غير قادرين على ذلك في الوقت الراهن بسبب القتال. ومع ذلك، قال عدد كبير منهم أنهم سيرحلون بمجرد الحصول على فرصة للمغادرة، مما سيسفر عن فجوة أكبر في العاملين في المجال الصحي في ليبيا. نضب مخزون الأدوية المزمنة واللقاحات وحليب الأطفال، وفقاً

للتقارير الواردة. وفي مصراتة، هناك حاجة إلى سيارات إسعاف إضافية بعد تدمير ثلاثة من اثني عشر سيارة إسعاف خاصة بالمستشفى الرئيسي خلال القتال.

## الحماية

ما زالت حماية المدنيين، ولا سيما في المناطق التي يدور فيها القتال، وحماية الأطفال في بؤرة التركيز الرئيسي للمجتمع الإنساني، في ظل استمرار الأزمة الليبية. تقارير وسائل الاعلام لا تزال تشير إلى زيادة الإصابات في صفوف المدنيين دون أي مؤشرات على أن القتال سوف يهدأ. وعلى الرغم من دعوة الأمين العام للأمم المتحدة إلى الوقف الفوري للاستخدام العشوائي للقوة العسكرية ضد السكان المدنيين، لا يزال القتال مستمراً. وردت تقارير في 9 أبريل/نيسان عن قصف بالمدفعية الثقيلة في أجدابيا، مما أدى إلى سقوط ضحايا من المدنيين.

ذكرت المفوضية السامية لشؤون اللاجئين أن المواطنين الأفارقة من جنوب الصحراء الذين تقطعت بهم السبل داخل ليبيا عرضة للخطر بشكل خاص بسبب الاعتقاد الخاطئ بأنهم مرتزقة أجنب. يحاول العديد منهم الهرب من البلاد عن طريق القوارب أو باستخدام الطرق البرية الخطيرة. حددت المفوضية 8,000 لاجئ داخل ليبيا و3,000 طالب لجوء، وهي تعتقد أن هناك أعداداً أكبر في عداد المفقودين.

لا تزال الألغام الأرضية والذخائر غير المنفجرة ومخلفات الحرب تشكل تهديداً خطيراً للمدنيين، وخصوصاً الأطفال. ستقوم اليونيسف بالتعاون مع المنظمة الدولية للمعوقين في تنفيذ مشروع للتوعية بمخاطر الألغام في حالات الطوارئ من أجل توفير المعلومات وبعث رسائل السلامة إلى السكان المعرضين للخطر من خلال وسائل الإعلام والتوعية والمواد المطبوعة.

## المياه والصرف الصحي

أنشطة المياه والصرف الصحي في نقاط العبور والمخيمات على الحدود مع تونس ومصر متواصلة. يتم استيفاء الاحتياجات الإنسانية الأساسية إلى حد كبير، على الرغم من إشارة تقارير منظمات المعونة إلى الحاجة إلى مزيد من مرافق المياه والصرف الصحي. ما زالت الجهود تُبذل لرفع مستوى توفير مياه الشرب وإدارة المخلفات.

في رأس اجدير، تواصل اليونيسيف ووزارة الصحة التونسية دعم أنشطة المرافق الصحية مثل الصرف الصحي في مرافق المياه والصرف الصحي.

سيبدأ قطاع المياه والصرف الصحي استبدال مرافق الطوارئ الصحية بحل أكثر استدامة، بناء على طلب مجموعة تنسيق وإدارة المخيمات، الذي يتوقع أن يتحول مخيم شوشة من مخيم عبور للمهاجرين إلى معسكر مجتمعي لأن رعايا دول معينة مثل الصومال وإريتريا لا يستطيعون العودة إلى أوطانهم. في مخيم آخر، توجد 50 عائلة ليبية في ذهبية بتونس، وليس به سوى كابينتين بهما مرحاض/دش للنساء وآخر للرجال. لا تزال هناك حاجة للمزيد من المرافق في هذا المخيم.

تواصل اليونيسيف توفير 100,000 لتر من المياه يوميا للصرف الصحي للأشخاص الذين تقطعت بهم السبل عند الحدود. جميع المراحيض الثمانية لا تزال تعمل بكامل طاقتها، وهناك مرحاضين متنقلين مخصصان للنساء والأطفال. وزادت منظمة الصحة العالمية واليونيسيف جرعة الكلور في مياه الشرب على الحدود للحد من مخاطر الأمراض المنقولة عن طريق المياه، وخصوصاً في ظل وجود كمية محدودة من المياه الصالحة للشرب في منطقة المعبر.

### الثغرات والمعوقات:

على الحدود المصرية، على الرغم من الوفاء بالاحتياجات، من المتوقع أن تزداد التحديات بسبب الموسم الحار القادم. لا يزال التخطيط والإعداد الكافي في هذا الصدد مستمراً.

التقييمات مطلوبة لتحديد الاحتياجات الأخرى داخل ليبيا، لا سيما في مصراتة وغيرها من المناطق التي يقال أن أنظمة المياه البلدية فيها لا تعمل. أبلغت الهيئة الطبية الدولية عن الحاجة إلى المياه الصالحة للشرب في المرافق الطبية في غرب ليبيا، في مدينتي الزنتان ونالوت. وهناك حاجة إلى زيادة إمدادات المياه وبناء المراحيض وكبائن الاستحمام في نقاط العبور على الحدود الليبية مع تونس ومصر.

### الخدمات اللوجستية

في 9 أبريل/نيسان، نقلت سفينة تابعة للجنة الدولية للصليب الأحمر إمدادات جراحية تكفي لعلاج 300 جريح والبسكويت الغني بالبروتين إلى مصراتة. السفينة التي استأجرها برنامج الأغذية العالمي رست في مصراتة يوم 7 أبريل/نيسان، والتي كانت محملة بالمواد الغذائية والمستلزمات الطبية وطببيين والمواد النفسية والاجتماعية للأطفال، أكملت تفرغ جميع الإمدادات في مساء اليوم التالي. حتى الآن، أرسل برنامج الأغذية العالمي ومنظمة الصحة العالمية ومنظمة أطباء بلا حدود وحكومة تركيا واللجنة الدولية للصليب الأحمر سفن لتسليم المعونة و/أو إجلاء الناس المحتاجين إلى إجلاء. كما تم تسليم المساعدات الإنسانية على متن قوارب الصيد وسفن أخرى إلى مصراتة وبنغازي وطبرق. الحكومة التركية تعترف بتقديم المساعدات إلى بنغازي جواً خلال الأسابيع المقبلة.

أرسلت منظمة المؤتمر الإسلامي والصحة وإدارة المعونة الإنسانية في جامعة الدول العربية بالتعاون مع الهلال الأحمر المصري ثلاث شاحنات محملة بمواد الإغاثة والإمدادات الطبية إلى جمعية الهلال الأحمر الليبي.

وقد أرسل برنامج الأغذية العالمي مسؤول خدمات لوجستية إلى مالطا لتقييم أوضاع الإمدادات المتجهة إلى ليبيا من هناك، والاتصال بالشركاء على الأرض لتنسيق المسائل اللوجستية وخدمات النقل. ولقد وزع برنامج الأغذية العالمي على المنظمات الإنسانية لمحة عامة عن الإجراءات الجمركية في مصر وتونس.

### الثغرات والمعوقات:

لا يوجد شيء جدير بالذكر.

## IV. التنسيق

كان من المقرر عقد إجتماع تنسيقي في بنغازي يوم الأحد 10 أبريل، الساعة 10:30 صباحاً. شركاء القطاع الصحي يلتقون يوم الإثنين من كل أسبوع في بنغازي.

طلب منسق الشؤون الإنسانية تفعيل نهج القطاعات في سبع مجالات (الصحة والمياه والصرف الصحي والنظافة العامة، والحماية والأمن الغذائي والمأوى والمواد غير الغذائية، والخدمات اللوجستية، والاتصالات السلكية واللاسلكية).

جدول الإجتماعات في القاهرة يشمل الآتي:

الشخص الواجب الإتصال به	المكان	الوقت	القطاع/العنقود
مايك مكدونا مدير المكتب أوتشا ليبيا + 20 (0)15 11441923 <a href="mailto:mcdonagh@un.org">mcdonagh@un.org</a> مارينا ثورن-هولست (بديل) أوتشا ليبيا + 20 (0)15 1760 1647 <a href="mailto:throne-holst@un.org">throne-holst@un.org</a>	يتم تحديد المكان لاحقاً	أيام الإثنين الساعة 3 مساءً	الفريق الإنساني القطري
عاصف نيازي (نقطة إتصال رئيسية) الأمن الغذائي - برنامج الأغذية العالمي <a href="mailto:asif.niazi@wfp.org">asif.niazi@wfp.org</a> +20 (0)12 234 8773 أن كلير موييه (بديل) الأمن الغذائي - برنامج الأغذية العالمي +20 (0)15 1760 1397 <a href="mailto:anne-claire.mouilliez@wfp.org">anne-claire.mouilliez@wfp.org</a>	مكتب برنامج الأغذية العالمي، المعادي	أيام الثلاثاء الساعة 11 صباحاً	الأمن الغذائي
Matthew Dee Logistics WFP +20 (0)15 1760 1347 <a href="mailto:matthew.dee@wfp.org">matthew.dee@wfp.org</a>	سوفيتيل المعادي	أيام الأربعاء الساعة 6 مساءً	الخدمات اللوجستية
أسامة علي ماهر العمل الإنساني منظمة الصحة العالمية/المكتب الإقليمي لشرق المتوسط + 20 (0)2 227 65285 <a href="mailto:mahero@emro.who.int">mahero@emro.who.int</a>	منظمة الصحة العالمية، مدينة نصر	أيام الخميس الساعة 1 مساءً	الصحة
سيتم تحديده لاحقاً	مكتب أوتشا الإقليمي، المعادي	أيام الخميس الساعة 9 صباحاً	أوتشا/المنظمات غير الحكومية
إيموجين بارسونز قائدة فريق الإستجابة لليبيا منظمة أنقذوا الطفولة (المملكة المتحدة) +20 (0)10 997 3023 <a href="mailto:i.parsons@savethechildren.org.uk">i.parsons@savethechildren.org.uk</a> جيمي بالفور بول أوكسفام +20 (0)12 068 2193 <a href="mailto:Jbalfour-paul@oxfam.org.uk">Jbalfour-paul@oxfam.org.uk</a>	سيتم تحديد المكان لاحقاً	أيام الأحد الساعة 10 صباحاً	تنسيق المنظمات غير الحكومية

تُعقد إجتماعات التنسيق المشترك بين الوكالات المعنية في السلوم أيام الأحد والثلاثاء والخميس في الساعة 11:30 صباحاً.

الإجتماعات الأخرى هي كما يلي:

الحماية: السبت والثلاثاء الساعة 1:30 مساءً

المياه والصرف الصحي: الأربعاء الساعة 11:30 صباحاً

الصحة: الخميس الساعة 2:00 مساءً

يجتمع شركاء القطاع الصحي أسبوعياً أيام الإثنين في بنغازي.

لمزيد من المعلومات حول الاستجابة الإنسانية للأزمة الليبية، يرجى زيارة الموقع التالي:

<http://libya.humanitarianresponse.info/>



## ٧. التمويل

وفقاً لخدمة المتابعة المالية، تم تمويل النداء العاجل للأزمة الليبية والذي تم إطلاقه لجمع مبلغ 310 مليون دولار بنسبة 39 في المائة أي بما يعادل 120 مليون دولار، بالإضافة إلى تعهدات بدفع 1.4 مليون دولار أخرى.

يتم تشجيع جميع الشركاء في المجال الإنساني، بما في ذلك الجهات المانحة والوكالات المستفيدة، على إبلاغ خدمة المتابعة المالية الخاصة بأوتشا (<http://fts.unocha.org>) عن المساعدات النقدية والعينية عبر البريد الإلكتروني: [fts@reliefweb.int](mailto:fts@reliefweb.int).

## VI. قائمة الإتصال

### أوتشا ليبيا

القاهرة - مصر

رئيس فريق أوتشا ليبيا: مايك مكدونا

البريد الإلكتروني: [mcdonagh@un.org](mailto:mcdonagh@un.org)

تلفون: +20 (0)1511441923

مسؤولة الاعلام: جوليتت توما

البريد الإلكتروني: [toumaj@un.org](mailto:toumaj@un.org)

تلفون: + 20(0) 1511 445 657

فريق إعداد التقارير: مي ياسين، جيسكا دوبليسي

البريد الإلكتروني: [yassinm@un.org](mailto:yassinm@un.org)، تلفون: +20(0)1511 442 369

البريد الإلكتروني: [duplessisj@un.org](mailto:duplessisj@un.org)، تلفون: +20(0)1511 445 885

### نيويورك:

ديفيد كاردن: المسؤول عن الأمريكيتين ومنطقة الكاريبي وأوروبا وآسيا الوسطى والشرق الأوسط، قسم تنسيق قطاعات الإستجابة

البريد الإلكتروني: [carden@un.org](mailto:carden@un.org)، تلفون: +1 212 963 5699

ستيفاني بنكر؛ المتحدثة ومسؤولة الاعلام

البريد الإلكتروني: [bunker@un.org](mailto:bunker@un.org)، تلفون: +1 917 367 5126

### جنيف:

تيري ديلبروف: مسؤول شؤون إنسانية

البريد الإلكتروني: [delbreuve@un.org](mailto:delbreuve@un.org)، تلفون: +41 (0) 22 917 1688

السيدة/ اليزابيث بيرز: المتحدثة ومسؤولة الاعلام

البريد الإلكتروني: [byrs@un.org](mailto:byrs@un.org)، تلفون: +41 22 917 2653

لمزيد من المعلومات يرجى زيارة المواقع التالية:

<http://ochaonline.un.org>

[www.reliefweb.int](http://www.reliefweb.int)

[www.irinnews.org](http://www.irinnews.org)

لإضافة أو حذف أحد من هذه القائمة، يرجى إرسال بريد إلكتروني إلى: [ochareporting@un.org](mailto:ochareporting@un.org) أو زيارة الموقع التالي:

<http://ochaonline.un.org>