

Point sur la situation alimentaire au Sahel

Information sur le prix des céréales : Burkina Faso - Mali - Niger

Suivi de campagne n°74 : point début juin 2007

Evolution générale : Tendances à la baisse du prix des céréales sur presque tous les marchés

1- PRIX DES CEREALES : pour le sac de 100 kg, en FCFA (prix à la consommation)

1-1- BURKINA FASO

APROSSA – AFRIQUE VERTE BURKINA

Source : Réseau des animateurs

Région	Marché de référence	Riz importé	Mil Local	Sorgho Local	Maïs Local
Ouagadougou	Sankaryaré	24 000	12 000	12 000	8 500
Mouhoun (Dédougou)	Dédougou	24 000	10 000	9 000	8 500
Kossi (Nouna)	Grand Marché de Nouna	24 000	9 000	8500	8 500
Gourma (Fada)	Fada N’Gourma	25 000	8 500	8 500	8 000
Centre-Est (Tenkodogo)	Pouytenga	24 000	10 250	9 000	8 500
Sahel (Dori)	Dori	28 000	12 500	11 500	10 000
Bam (Kongoussi)	Kongoussi	24 000	12 000	11 500	9 000

Commentaire général sur l'évolution des prix : On a observé au cours de la période la poursuite de la baisse des prix des céréales dans l'ensemble des localités, excepté Ouagadougou et Kongoussi (Bam) où ils sont stationnaires.

Mouhoun : Les commerçants ont d'importantes quantités de céréales dans leurs magasins. Avec le ralentissement des achats et l'abondance de céréales sur le marché, les prix sont en légère baisse, notamment pour le mil -5 % et le sorgho -10 %. Le prix du maïs est stationnaire.

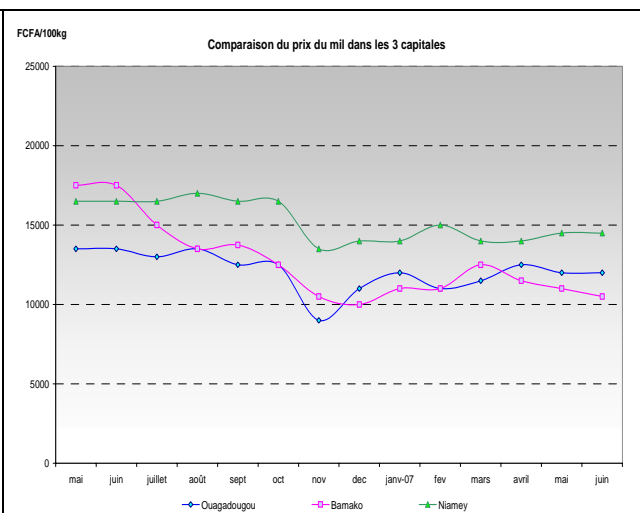
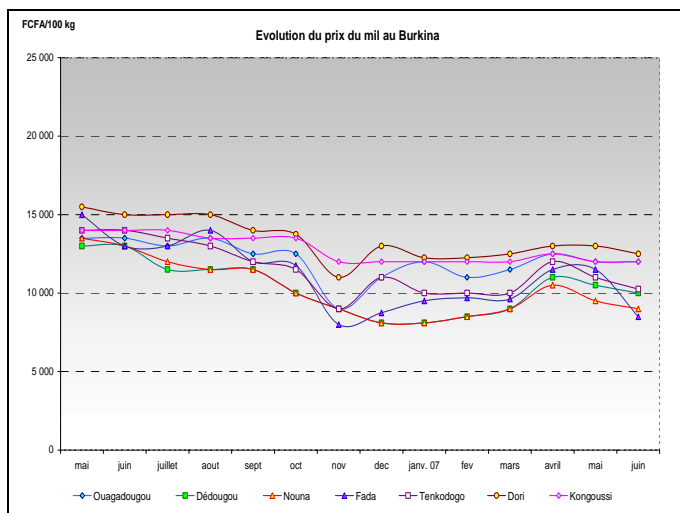
Kossi : L'évolution des prix suit la même tendance qu'au Mouhoun voisin. Le bon approvisionnement des marchés et la faible demande engendrent une baisse des prix : -5 % pour le mil et -5,5 % pour le Sorgho. Le prix du maïs reste stable.

Gourma : les OP et les commerçants grossistes procèdent ensemble au déstockage à l'approche de l'hivernage. La présence massive de stocks sur le marché conduit à la baisse des prix : mil -26 % ; sorgho -23 % et maïs -11 %.

Centre – Est (Tenkodogo, Boulsa, Koupéla, Zorgho) : la baisse des prix s'est poursuivie sur l'ensemble des marchés de la zone. La variation des prix est de l'ordre de -7 % pour le mil, -10 % pour le sorgho et -5,5 % pour le maïs.

Sahel : Les céréales sont disponibles dans les marchés. On observe une légère baisse : -4 % du mil et sorgho. Le maïs est resté stationnaire. Cette situation est la résultante de la baisse des prix des céréales dans les zones d'approvisionnement.

Bam : les prix des céréales sont restés stables. Cette stabilité s'explique par le bon niveau d'approvisionnement des marchés grâce aux efforts conjugués des commerçants et des OP du Bam.



Région	Marché de référence	Riz Local	Riz importé	Mil Local	Sorgho Local	Maïs Local
Bamako	Bagadadji	27 500	24 500	10 500	10 000	10 000
Kayes	Kayes centre	29 000	26 500	14 000	12 000	11 500
Sikasso	Sikasso centre	28 000	27 500	8 500	7 750	8 000
Ségou	Ségou centre	27 500	26 000	8 500	8 250	8 000
Mopti	Mopti digue	28 000	26 000	11 000	10 000	9 500
Gao	Parcage	30 000	27 000	10 500	11 000	11 000
Tombouctou	Yooubouer	-	28 000	14 500	14 500	-

Commentaire général : Malgré le début de la période de soudure, les marchés sont marqués cette année par la stabilité, voire la baisse de prix des céréales, à la faveur de la faiblesse de la demande actuelle suite aux actions intervenues ou en cours.

Bamako : Baisse générale, souvent faible : -9% pour le sorgho, -5 % pour le maïs, -4,5% pour le mil, -2% pour le riz importé et -2% pour le riz Gambiaka. Les actions d'amélioration de l'offre en plus des stocks disponibles contribuent à ces baisses.

Kayes : Stabilité du riz liée à un état d'approvisionnement constant par rapport à la demande. Baisse du mil -7% et du sorgho -4% liée à la faiblesse de la demande suite aux dernières récoltes et aux actions en cours. Hausse de +4,5% pour le maïs.

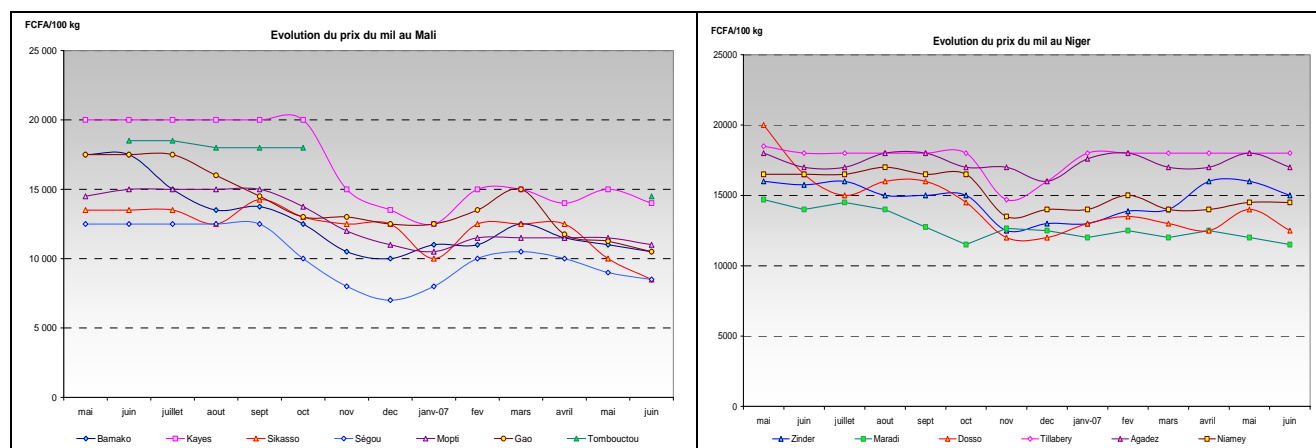
Sikasso : Le riz importé est stable. Baisse de -15% pour le mil, -11% pour le maïs et -6% pour le sorgho. Légère hausse de +2% pour le riz local Gambiaka. La faiblesse de la demande explique cette situation actuelle sur les marchés.

Ségou : Baisses du mil -5%, du sorgho -7,5% et du maïs -10%. Stabilité du riz. Ces baisses s'expliquent par la fin des grandes opérations d'achats institutionnels et privés qui ont fait tenir les prix jusqu'en mi-avril.

Mopti : Stabilité du riz importé. Légère hausse de +2% du riz Gambiaka. Baisses pour les céréales sèches : sorgho -9%, maïs -5% et mil -4% pour le mil. Ces baisses sont liées à la faiblesse de la demande par rapport à l'offre et aux actions en cours.

Gao : Légères baisses : mil -7% pour le mil, sorgho et maïs -6%, riz importé -3,5%, riz local gambiaka -2% qui s'expliquent par la faiblesse de la demande à la suite des actions de mise à disposition de céréales par l'Etat et ses partenaires.

Tombouctou : Si le riz local Gambiaka et le maïs sont absents sur le marché de Tombouctou, le sac de riz importé se vend à 14.000 Fcfa le sac de 50 kg ; quant au mil et le sorgho, ils se négocient à 14.500 Fcfa le sac de 100 kg. Ce niveau de prix actuel est soutenu par des interventions de l'Etat dans la zone.



1-3- NIGER

ACSSA – AFRIQUE VERTE NIGER

Source : SIMA et animateurs AV

Région	Marchés de référence	Riz Importé	Mil Local	Sorgho Local	Maïs Importé
Zinder	Dolé	31.000	15.000	12.000	13.000
Maradi	Grand marché	30.000	11.500	9.000	10.500
Dosso	Grand marché	30.000	12.500	-	11.500
Tillabéri	Tillabéri commune	30.000	18.000	15.000	15.700
Agadez	Marché de l'Est	32.000	17.000	16.000	17.000
Niamey	Katakoto	30.000	14.500	11.500	11.000

La tendance générale de l'évolution des prix des céréales sèches début juin est à la baisse ou à la stabilité. Seul le prix du maïs a connu une légère hausse sur le marché de Maradi. Cette baisse serait liée au début d'installation de la campagne agricole qui oblige les producteurs à déstocker pour acheter les intrants. L'analyse spatiale des prix des céréales permet de constater que la région de Tillabéri enregistre les prix les plus élevés, suivie d'Agadez, Zinder, Dosso, Niamey et Maradi. Comparés à début juin 2006, ces prix sont globalement inférieurs.

Analyse de l'évolution des prix en fonction des produits : **Riz :** stabilité générale sur tous les marchés. **Mil :** stabilité à Niamey et Tillabéri, baisse sur les autres marchés. **Sorgho :** baisse à Maradi et Agadez, stabilité sur les autres marchés. **Maïs :** baisse à Zinder, Tillabéri et Agadez, légère hausse à Maradi, stabilité à Dosso et Niamey.

Analyse par marché : **Zinder :** stabilité pour le riz et le sorgho, baisse pour le mil et le maïs. **Maradi :** stabilité pour le riz et légère baisse pour le mil et le sorgho, hausse pour le maïs. **Dosso :** stabilité pour le riz et le maïs et baisse pour le mil. **Tillabéri :** légère baisse pour le maïs et stabilité pour les autres produits. **Agadez :** stabilité pour le riz et baisse pour les céréales sèches. **Niamey :** stabilité pour tous les produits.

2- ETAT DE LA SECURITE ALIMENTAIRE DANS LES PAYS

BURKINA

Mouhoun : la situation alimentaire dans les provinces du Mouhoun et des Balé s'améliore : disponibilité des céréales sur le marché à des prix accessibles aux populations, disponibilité de mangues, de légumes et de tubercules.

Kossi : les produits agricoles (céréales, fruits et légumes) sont disponibles sur les marchés et dans les ménages. Cela consolide la situation alimentaire au cours de la période.

Gourma : on relève une présence de céréales en quantité importante sur les marchés qui, couplée à la baisse des prix, améliore la situation alimentaire des populations de la zone.

Centre-Est : l'augmentation de l'offre en céréales et la baisse des prix sur les marchés de la zone renforcent la situation alimentaire. La disponibilité en eau s'est améliorée grâce au remplissage des points à la faveur des pluies tombées dans la région. Les besoins de consommation des populations et du bétail s'en trouvent satisfaits.

Sahel : la situation alimentaire est satisfaisante : présence de céréales en quantité importante sur le marché et baisse sensible des prix. Les animaux d'embouche se vendent bien, dégagant ainsi des revenus supplémentaires pour la satisfaction des besoins alimentaires et la constitution de quelques provisions pour l'hivernage.

Bam : La situation alimentaire est restée stable. Mais on note une augmentation des besoins d'approvisionnement des ménages avec l'épuisement des stocks familiaux. Les efforts des OP et commerçants permettent la disponibilité des céréales à des prix abordables.

De manière générale, la situation alimentaire reste satisfaisante sur l'ensemble du territoire. On note un bon niveau d'approvisionnement des marchés et une baisse des prix des céréales. Les OP ont largement contribué à l'amélioration de cette situation à travers les approvisionnements réalisés à partir des zones excédentaires.

MALI

En dépit du démarrage de la soudure, généralement période de ruptures d'approvisionnement et de hausse des prix, la situation reste exceptionnellement satisfaisante cette année. La stabilité voire la baisse des prix est observée dans la plupart des zones, favorisant l'accès des ménages aux céréales, suite aux bonnes récoltes passées et au dispositif d'intervention en place.

Kayes : La situation alimentaire est normale. Les disponibilités alimentaires sont en amélioration avec la distribution par le PAM en appui à l'éducation de 906 tonnes de vivres et la mise à disposition par Agro Action Allemande à travers l'ONG ADG de 190 tonnes de sorgho dans les communes de Diéma et Nioro du Sahel. D'autre part, les stocks BC repérés sont de 113 tonnes de céréales en plus du stock OPAM de 874 tonnes de sorgho et le don japonais de 500 tonnes de riz.

Sikasso : La situation alimentaire demeure normale et les marchés sont bien approvisionnés en céréales d'origine locale avec un certain marasme préjudiciable aux détenteurs de stocks et favorable aux ménages à faibles revenus. Un opérateur de la localité livre 548 tonnes de mil pour le compte du PAM en région de Kayes.

Ségou : La situation alimentaire demeure bonne et la baisse de prix des céréales sèches se poursuit, créant une certaine inquiétude au niveau des OP détentrices de stocks quant au dénouement des crédits de campagne. Le SNS OPAM est de 13.875 tonnes, plus un stock d'intervention CSA de 7.448 tonnes et 4.000 tonnes de riz désormais en vente.

Mopti : Comparée à l'ensemble du pays, la situation alimentaire est satisfaisante. Elle reste caractérisée par une disponibilité céréalière suffisante pour satisfaire les demandes et une baisse des prix. Les disponibilités alimentaires sont en amélioration avec la mise à disposition de 400 tonnes de céréales en vivres contre travail par l'Etat, la vente de riz BID et le don japonais à 240.000 et 230.000 Fcfa/tonne et des interventions par le CRS : 50 tonnes de farine enrichie, 1.489 tonnes de vivres (semoule, haricot vert et huile végétale) à Douentza. Le SNS reste à 11.576 tonnes, le stock d'intervention est maintenant de 238 tonnes de sorgho.

Gao : La situation alimentaire est marquée par la mise à disposition de 1.030 tonnes de céréales par le CSA en VCT/VCF et 841 tonnes de vivres par le PAM aux cantines scolaires. Ces actions renforcent la situation alimentaire. Le SNS reste à 1.020 tonnes de mil/sorgho et le stock d'intervention est de 141 tonnes de mil/sorgho plus 825 tonnes de riz (Don japonais et BID). L'équivalent chèvre/mil, favorable à l'éleveur, est en amélioration à Bourem 118 kg/chèvre et Menaka 125 et en baisse à Gao, 113 et à Ansongo 100 kg.

Tombouctou : La situation alimentaire, moyenne, est marquée par la distribution du CSA de 1.630 tonnes de mil/sorgho en VCT/VCF et un niveau d'approvisionnement moyen des marchés. L'OPAM détient un stock d'intervention dans tous les cercles de la région.

NIGER

Début juin 2007, la situation alimentaire est globalement satisfaisante sur l'ensemble du pays. Les marchés sont bien approvisionnés en céréales locales et importées, sauf en sorgho, de plus en plus rare sur certains marchés comme Zinder et Dosso. Dans certains cas, les prix sont en légère baisse comparés au mois passé et à la même période en 2006. Le niveau d'approvisionnement des marchés et la baisse des prix sont consécutifs à l'installation précoce de la campagne hivernale. Toutefois, comparé au pouvoir d'achat des populations, le niveau actuel de certains prix (18.000 F CFA le sac de 100 kg et 17.000 F CFA respectivement à Tillabéri et Agadez) reste élevé.

Agadez : La situation alimentaire est relativement calme. Les marchés sont bien approvisionnés, même si les prix élevés rendent les céréales difficilement accessibles. Le contexte économique local est caractérisé par la baisse des revenus due notamment à la fin des cultures maraîchères. Les termes de l'échange céréales/bétail sont en défaveur des éleveurs. L'amélioration de la situation alimentaire dans les mois à venir dépendra d'une installation régulière de la saison des pluies qui favoriserait une reprise des activités pastorales.

Zinder : Sauf sur Tanout qui enregistre des villages d'extrême vulnérabilité, la situation alimentaire reste identique à celle du mois passé. Toutefois, le rythme d'approvisionnement des marchés en céréale a connu un ralentissement. Le sorgho (2^{ème} céréale après le mil) se fait de plus en plus rare. L'assèchement des premiers semis de mil dans la bande sud de Magaria et de Mirriah pourrait engendrer une dégradation de la situation alimentaire notamment chez les producteurs pauvres qui ne disposent pas assez de semences pour y faire face.

Maradi : La situation alimentaire reste globalement satisfaisante. Les marchés sont bien approvisionnés en céréales locales (notamment mil) et importées (maïs). Les prix baissent légèrement par rapport au mois passé sauf le maïs importé qui augmente de 5% imputable aux événements politiques au Nigeria qui ont occasionné une réduction du volume importé en mai. On observe également la mise sur le marché des produits de rente comme le souchet et l'arachide afin de se procurer des intrants et de la main d'œuvre salariale.

Tillabéri : La situation alimentaire est peu satisfaisante dans la partie nord (Téra-Tillabéry) mais reste bonne dans le sud (Say-Kollo) où les marchés sont bien approvisionnés et les prix en baisse par rapport au mois passé. Malgré le début de l'hivernage et le démarrage des ventes des céréales par les BC, les prix sont restés globalement stables par rapport au mois précédent. Cependant, la récolte généralisée de la deuxième campagne de riz pourrait présager une amélioration de la situation alimentaire dans les zones riveraines du fleuve.

Dosso : La situation alimentaire est globalement bonne, les marchés sont bien approvisionnés en céréales et tubercules. Les prix baissent légèrement. L'installation précoce de l'hivernage et la présence de tubercules peuvent améliorer la situation alimentaire localement.

3- CAMPAGNE AGRICOLE

BURKINA

En mai 2007, les services techniques du Ministère de l'agriculture ont établi les résultats définitifs de la campagne sèche. Cette production des cultures de contre saison est d'environ 400.000 tonnes (céréales, tubercules, fruits, légumes et légumineuses) qui viennent s'ajouter aux 970.925 tonnes d'excédent de la campagne hivernale 2006-2007.

La campagne agricole 2007/2008 s'installe progressivement. Cependant, au cours de la période, on a observé une accalmie de l'activité pluviométrique comparativement à avril. Néanmoins, quelques pluies sont tombées dans la plupart des régions agricoles. Les activités agricoles de contre saison s'estompent peu à peu, laissant place à la préparation de la campagne hivernale 2007 /2008, notamment par l'intensification de la préparation des champs : transport de fumier et labours avant semis. Il est à noter que les premiers semis ont commencé à l'ouest, pendant que les premiers sarclages sont en cours dans les bas fonds dans ces localités.

MALI

La campagne hivernale s'installe. La période reste marquée par des pluies importantes par endroit en début de mois, pour se raréfier vers la fin. Les préparatifs de la campagne agricole 2007-2008 s'intensifient tant du côté des producteurs qu'au niveau de l'ensemble des acteurs de la politique agricole.

Pour les producteurs, les activités dominantes sont le nettoyage des champs, l'épandage de la fumure organique, la pratique des zaïs et les semis par endroit qui vont d'ailleurs s'intensifier avec les pluies en perspectives.

Au niveau de la politique agricole :

- c'est la fixation (protocole d'accord Etat – CMDT – producteurs) du prix d'achat du coton graine pour la campagne 2007-2008 à 160 Fcfa/kg contre 165 la campagne passée pour le premier choix ;
- étant donné le caractère aléatoire des pluies pour lesquelles les activités agricoles et la sécurité alimentaire sont fortement tributaires, le Conseil des Ministres a décidé de poursuivre le programme de pluies provoquées avec extension dans la zone du Sahel occidental pour un coût de 1,424 milliards de Fcfa avec la société WMI,
- examen du plan de campagne 2007-2008 par le Conseil des Ministres : il comporte les actions et mesures dont la mise en œuvre va concourir à la réalisation d'une bonne campagne agricole pour contribuer à la sécurité alimentaire, à l'amélioration des revenus des producteurs et à la croissance de l'économie. Il dégage les objectifs de production des différentes cultures et définit les stratégies et actions qui doivent permettre d'atteindre les résultats attendus pour la prochaine campagne. Les mesures concernent notamment l'approvisionnement en intrants et équipements agricoles, la diversification des cultures, la promotion des filières, les aménagements agricoles, la prévention et la lutte contre les nuisibles, le conseil agricole.

Au niveau de l'élevage, les pâturages sont jugés moyens dans l'ensemble ; toutefois les conditions globales s'améliorent légèrement avec les pluies enregistrées qui favorisent une reprise timide du fourrage aérien, la régénération des herbacées par endroits et un début d'alimentation des points d'eau temporaires.

NIGER

Les activités agricoles dominantes à cette période de début de la saison des pluies sont :

- ✓ l'installation progressive de la campagne agricole d'hivernage 2007 sur l'ensemble du pays. Ainsi, les hauteurs de pluies enregistrées ont permis de réaliser des semis partiels de mil. La 3^{ème} décade du mois de mai a été marquée par des précipitations plus ou moins faibles qui ont atteint certaines localités des régions de Dosso, Maradi, Tahoua, Tillabéri et de Zinder. Ainsi, les cumuls pluviométriques au 30 mai 2007, ont atteint 106,5 mm à Bouza (région de Tahoua) et 142 mm à Ouna dans le département de Dosso. Comparés à 2006, 136 postes sur 183 suivis (soit 74%) sont excédentaires dont 2 postes à plus de 100 mm avec 106,5 mm à Bouza et 114,4 mm à Ouna.
- ✓ La situation des semis au 30 mai 2007 est présentée dans le tableau ci-dessous :

Régions	Nombre de villages agricoles	Villages ayant semé en 2007		Semis en 2006	
		Nombre	%	Nombre	%
AGADEZ	180	-	-	-	-
DIFFA	600	-	-	-	-
DOSSO	1 448	813	56	43	
MARADI	2 181	600	28	5	
TAHOUA	1 433	371	26	9	
TILLABERY	1 779	339	19	1	
ZINDER	2 950	604	20	8	
C.U.N.	34	7	21	-	
TOTAL NIGER	10 605	2 734	26	10	

Source : Bulletin décadaire de la situation générale des cultures à la 3^{ème} décade du mois de mai, Direction de la statistique -MDA.

- ✓ La situation phytosanitaire est globalement calme en dépit des éclosions de sautériaux signalées à Banibangou dans le département de Ouallam (région de Tillabéri).
- ✓ La récolte généralisée de la seconde campagne rizicole sur les périmètres irrigués situés le long du fleuve Niger.

4- ACTIONS DU GOUVERNEMENT, DES ORGANISMES INTERNATIONAUX ET OU DES ONG

BURKINA FASO	MALI	NIGER
<p>▪ Actions d'urgence : néant</p> <p>▪ Actions de développement : Aménagement de 5 ha de riz au profit des producteurs de Douroula par le Projet de développement local de l'Ouest (PDLO).</p> <p>▪ Forum sécurité alimentaire :</p> <ul style="list-style-type: none"> - Atelier de lancement du Réseau National d'information commerciale de l'ONAC, du 13 au 15 mai, à Ouagadougou. - Atelier de réflexion sur la participation des OP dans le suivi de la sécurité alimentaire organisé par FEPAB du 24 au 25 mai à Ouagadougou. - Organisation par le PAM de la marche mondiale de lutte contre la faim et la malnutrition des enfants le 13 mai. - Atelier de validation du plan d'actions sur l'efficacité de l'aide alimentaire organisé par les partenaires financiers et l'Etat Burkinabé le vendredi 25 mai à Ouaga. - Les paysans Ouest-africains se rencontrent à Ouaga le 5 juin et disent non aux APE. 	<p>▪ Actions d'urgence : Aucune</p> <p>▪ Actions pour la sécurité alimentaire : Le CSA met en action son dispositif de régulation du marché et de prévention des crises pour contribuer à faire baisser le prix des céréales pendant la soudure par la mise en marché de 30.000 tonnes de riz RM 40 acquises avec un prêt BID (25.000 tonnes) et don du Japon (5.000 tonnes) : il sera cédé aux commerçants à 235 Fcfa/kg et vendu à 255 Fcfa aux consommateurs. Ce riz sera réparti entre le District de Bamako (10.000 tonnes) et les autres régions.</p> <p>▪ Actions de développement :</p> <ul style="list-style-type: none"> - VCT/VCF du CSA : 1.630 tonnes à Tombouctou, 1.030 t à Gao et 400 t à Mopti. - PAM : 906 t de vivres en région de Kayes, 110 litres d'huile à Mopti en appui à l'éducation ; 841 t de vivres aux cantines scolaires de Gao. - CRS : 50 tonnes de farine enrichie pour les CSCOM, 1.489 tonnes de vivres (semoule, haricot vert et huile végétale) à Douentza. 	<p>▪ Actions d'urgence : aucune</p> <p>▪ Actions développement :</p> <ul style="list-style-type: none"> - Démarrage des récoltes de la 2^{ème} campagne rizicole sur les périmètres irrigués de la zone du fleuve, - Travaux de récupération des terres dans toutes les régions du pays dans le cadre du programme spécial du président de la République sous forme de cash for work, - Acquisition des intrants agricoles (semences, engrais, pesticides) pour préparer la campagne des cultures hivernales. - Décision du gouvernement de suspendre jusqu'à nouvel ordre les actions de Food for Work (vivres contre travail) sur l'ensemble du territoire national, pour privilégier les actions de cash for work.

5. ACTIONS MENEES PAR AFRIQUE VERTE

BURKINA FASO	MALI	NIGER
<p>▪ Formations :</p> <ul style="list-style-type: none"> - formation des Leaders : 25-26/05 : 27 personnes dont 14 femmes de 18 OP à Dédougou. - SIGESCO : 29 au 31 mai à Dédougou : 24 personnes dont 5 femmes. - gestion comptabilité niveau 4 : 24 au 26 mai à Koupéla : 18 participants dont 8 femmes de 9 OP du Centre Est. - atelier des leaders : 1 et 2 juin à Koupéla, 19 participants dont 7 femmes. - gestion comptabilité niveau 3 : 21 au 26 mai à Gorom : 16 participants dont 2 femmes de 8 OP du Sahel. - contractualisation : le 29/05 à Dori : 28 participants dont 5 femmes de 25 OP, - gestion des stocks : 31 mai au 2 juin à Gorom : 16 personnes dont 2 femmes de 8 OP. - gestion comptabilité UT : 28 au 30 mai à Bobo Dioulasso : 22 femmes 19 UT. - gestion comptabilité personnalisée des UT: 28 mai au 18 juin à Ouaga pour 18 UT. <p>▪ Appui commercialisation :</p> <ul style="list-style-type: none"> - OP et commerçants du Mouhoun vers OP du Sahel et Bam : 138,5 tonnes de céréales pour un montant de 16.532.250 FCFA. - vente des OP du Mouhoun aux UT de Ouaga : 1,16 tonnes de céréales pour 140.000 FCFA. - vente de 85 kg de produits transformés des UT de Ouaga et Bobo dans les points de vente du Sahel pour un chiffre d'affaires de 75.500 FCFA. <p>▪ Appuis conseils :</p> <ul style="list-style-type: none"> - Suivi gestion du crédit, gestion des stocks et des transactions - Appui à la recherche de marchés - diffusion des offres d'achat et de vente par tradenet et SMS - réalisation de magazines radiophoniques : le 02/06 au Centre Est, le 31/05 au Mouhoun. 	<p>▪ Formations :</p> <ul style="list-style-type: none"> - Bamako : 2 sessions technologies alimentaires (25 auditrices) et 1 session pour des formatrices, - Kayes : gestion de crédit (27 participants) et 1 session en SIGESCO à Bafoulabé (23 délégués), - Koutiala : 1 session de formation des formateurs paysans pour 11 participants, - Ségou : 1 session commercialisation (23 auditeurs) et gestion/compta niveau 1 (25 auditeurs), - Mopti : 1 session d'alpha (20 auditeurs), 1 session sélection semences (27 auditeurs) et 1 session prévention des crises (24 auditeurs), - Gao : 1 session prévention crise (25 auditeurs), commercialisation et gestion niv 2 (24 auditeurs) et 1 recyclage alpha à Taboye (20 auditrices), - Tombouctou : 1 session d'alpha (20 participants). <p>▪ Actions de commercialisation :</p> <ul style="list-style-type: none"> - Achat de 7 tonnes de maïs par la BC de Grouméra auprès de Nama & fils, Sikasso à 105 F/kg et 1 t pour 1 AF et un opérateur de Kayes à 115 Fcfa/kg, - Contrat de 548 tonnes de mil par un privé de Koutiala pour le PAM à Kayes à 134.000 Fcfa/t, - Contrat de 31 t de maïs et 11 t mil entre OP de Soungoumba et un privé pour 3.315.000 Fcfa, - Transaction de 9,38 t de produits transformés pour 1.386.100 Fcfa entre des UT de Koutiala et des opérateurs de Bamako et Kayes. - Mise en ligne sur Tradenet des prix, offres d'achat vente et informations commerciales ; diffusion des fiches d'inscription au Tradenet. <p>▪ Appuis conseils : Suivi des contrats issus des bourses, appui au montage des dossiers d'agrément ou de crédit, mise à jour outils de gestion et suivi de la gestion des crédits.</p> <p>▪ Autres actions :</p> <ul style="list-style-type: none"> - Sélection des OP bénéficiaires de PASA Mali et concertation avec services techniques, élus, producteurs et futurs bénéficiaires des semences, évaluation des besoins et des disponibilités. - Mission d'appui de la RAF du siège à l'équipe des gestionnaires. 	<p>▪ Formations :</p> <ul style="list-style-type: none"> - Compta/gestion nv 1 : 1 session 1 à Zinder pour 30 participantes de 5 nouvelles OP de formatrices. - Compta/gestion nv 2 : 1 session à Tilla pour 20 participants dont 2 femmes. - Principes coopératifs : Zinder : 1 session : 30 femmes de 5 nouveaux groupements de transformation. - Techniques commercialisation nv 1 : 1 session à Agadez pour 37 participants dont 23 femmes. - Techniques stockage conservation : 1 session à Agadez pour 35 participants dont 21 femmes. - Techniques de transformation des céréales locales : 1 session à Say : 17 participantes : 8 des groupements féminins de Niamey et 9 des groupements de Say/Kollo. - Techniques de multiplication des semences : 2 sessions : 1 à Zinder au (20 stagiaires) et 1 à Say (30 personnes dont 9 femmes). La formation animée par un spécialiste a concerné 4 animateurs formateurs. - Accès crédit et autres sources de financement : 1 session à Niamey pour 29 participantes. 3 IMF ont participé à l'atelier. - Formation de formateurs paysans : 1 session à Tillabéri sur les techniques pédagogiques et la structuration, pour 10 participants dont 3 femmes des zones de Téra /Tillabéri et Say/Kollo) <p>▪ Actions de commercialisation :</p> <ul style="list-style-type: none"> - Mise à la disposition des OP de Tillabéri et Agadez de 177 tonnes de céréales par l'ONG Afrique Verte. - Démarrage des ventes de céréales par les BC où les premiers semis ont été faits. <p>▪ Appuis conseils Suivi des activités des OP : gestion des céréales, des banques de semences.</p>