

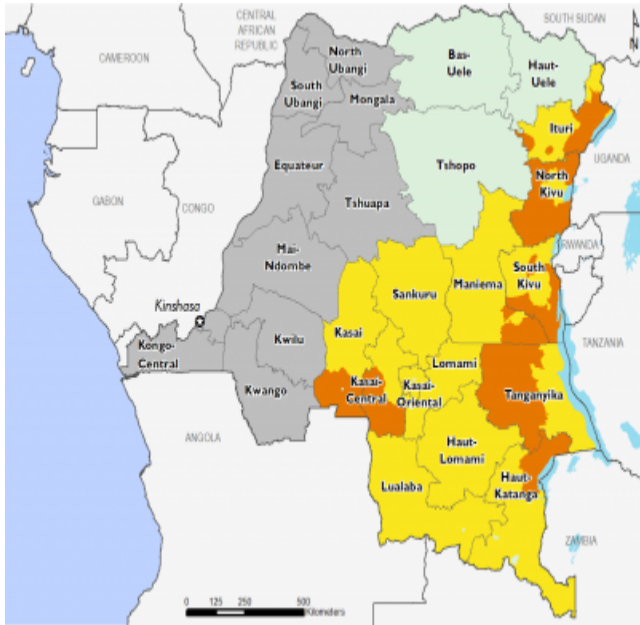
Southern Africa

# Democratic Republic of Congo

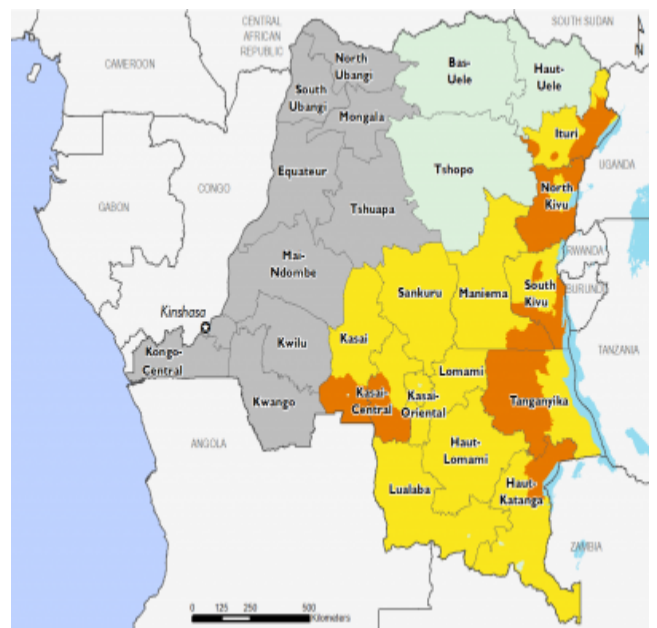
Key Message Update

## Faibles récoltes et soudure précoce dans un contexte de conflit à l'est du pays

### July - September 2021



### October 2021 - January 2022



### IPC v3.0 Acute Food Insecurity Phase

- 1: Minimal
- 2: Stressed
- 3: Crisis
- 4: Emergency
- 5: Famine
- Not mapped

**!** *Would likely be at least one phase worse without current or programmed humanitarian assistance*

*FEWS NET classification is IPC-compatible. IPC-compatible analysis follows key IPC protocols but does not necessarily reflect the consensus of national food security partners. FEWS NET only maps the Eastern half of DRC.*

## July 2021

### Key Messages:

Le mois de juillet 2021 marque la fin des récoltes de la saison agricole B dans le nord-est et le centre-est, lesquelles sont estimées en dessous de la moyenne quinquennale. Cette faible production occasionne une courte durée de stocks avec une période de soudure qui commencera un mois plus tôt en août 2021. En dépit de cette faible production, les ménages pauvres pourront utiliser diverses stratégies de survie afin de combler leurs déficits alimentaires jusqu'à la fin de la période de soudure en décembre 2021.

Dans la province de l'Ituri et le Nord-Kivu depuis que le Gouvernement a décrété l'état de siège en date du 6 mai, on assiste à un changement de mode opératoire par les groupes armés traqués par les FARDC. Le nombre d'attaques sur les populations civiles ne plaident pas en faveur de l'instauration de l'état de siège selon la société civile dans les deux provinces. Cette situation limite les mouvements des populations et conduit des milliers des personnes à abandonner leurs champs en cette période de fin de récolte. Le nombre des nouveaux déplacés dans les 3 derniers mois selon OCHA est estimé à environ 386.000 dans les provinces de l'Ituri et du Nord - Kivu.

Dans les hauts plateaux de Fizi, Mwenga, et Uvira, la montée des tensions intercommunautaires, et les opérations militaires des FARDC contre les groupes armés locaux en début juillet 2021 ont occasionné le déplacement de près de 211 000 personnes selon OCHA. Ces personnes déplacées ont perdu leurs actifs suite aux pillages et incendies de leurs maisons. Cette situation perturbe les activités des éleveurs en cette période de transhumance et celles des agriculteurs qui se préparent pour la saison agricole A.

La courbe des nouvelles contaminations de COVID- 19 est toujours ascendante depuis la présence du variant Delta dans le contexte d'une population très faiblement vaccinée. Selon le ministère de la santé, en date du 26 juillet 2021, la RDC a enregistré 48.768 cas positifs confirmés, soit

une progression de 21 pourcents par rapport au mois précédent. A cette allure, il y a lieu de craindre le durcissement des mesures de prévention contre la COVID-19 par le Gouvernement, et ces mesures anéantiraient les efforts de relance économique engagés depuis le début de la pandémie. Cependant, les pays voisins comme le Rwanda et l'Ouganda ont renforcé les restrictions sur les déplacements des personnes au niveau des frontières, cela pourra avoir des conséquences sur les échanges économiques transfrontaliers.

En cette première phase de scénario, en dépit de la période post-récolte, les zones de conflits du nord-est et du centre-est resteront en phase de Crise (Phase 3 de l'IPC) notamment l'Ituri, le Sud-Kivu, le Nord-Kivu, le Tanganyika et le sud Kasai. Les provinces de Lomami, Sankuru, Kasai oriental, ex-Katanga qui sont des zones relativement calmes vont demeurer en Stress (Phase 2 de l'IPC) alors que le Haut-Uele, Bas-Uélé, Tshopo, seront en situation Minimale (Phase 1 de l'IPC).

### **Region Contact Information:**

Email: [drc@fews.net](mailto:drc@fews.net)

---

<https://fews.net/southern-africa/democratic-republic-congo/key-message-update/july-2021>

---

*FEWS NET is a USAID-funded activity. The content of this report does not necessarily reflect the view of the United States Agency for International Development or the United States Government.*

