

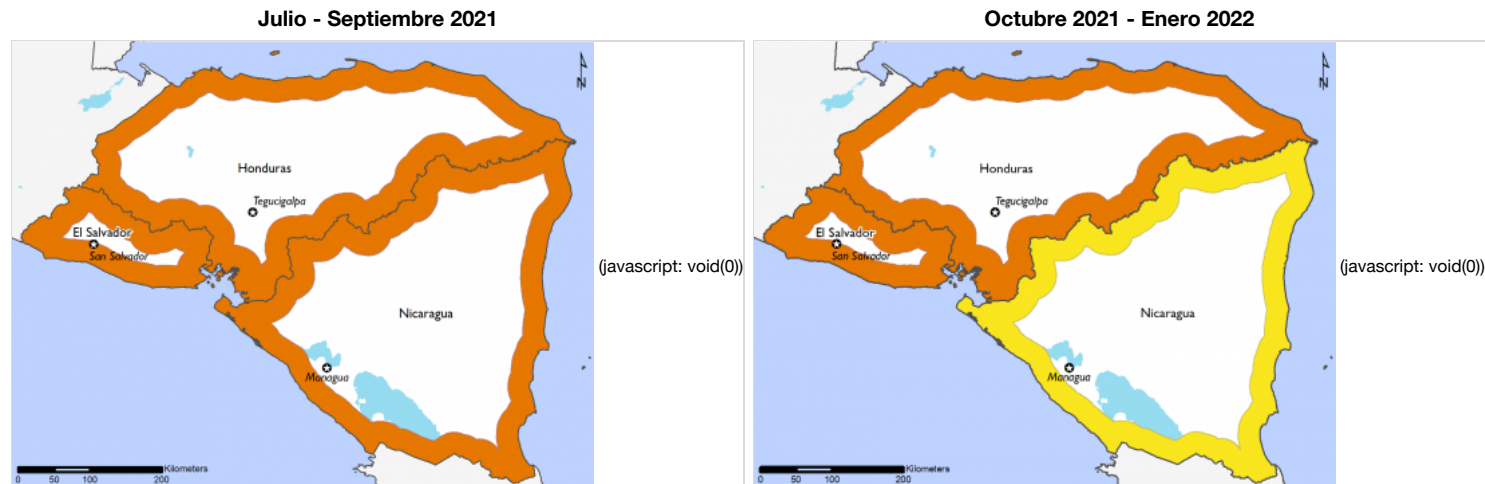
(%primary_area_parent:url)

América Central y el Caribe (<https://fews.net/es/central-america-and-caribbean>)

Key Message Update

Resultados de Crisis (Fase 3, CIF) persistirán debido a altos precios y déficit de lluvias

Julio 2021



CIF v3.0 Fase de Inseguridad Alimentaria Aguda

Países presenciales: 1: Mínimo 2: Acentuada 3: Crisis 4: Emergencia 5: Hambruna

Países de monitoreo remoto: 1: Mínimo 2: Acentuada 3+: Crisis o peor Se estima que sería al menos una fase peor sin ayuda humanitaria actual o programada

La manera de clasificación que utiliza FEWS NET es compatible con la CIF (<http://www.fews.net/es/our-work/our-work/integrated-phase-classification>). Un análisis que es compatible con la CIF sigue la de CIF pero no necesariamente refleja el consenso de los socios nacionales en materia de seguridad alimentaria.

Para los países de Monitoreo Remoto (<http://www.fews.net/es/acerca-de-nosotros/d%C3%B3nde-trabajamos>), FEWS NET utiliza un contorno de color en el mapa CIF que representa la clasificación de preocupación.

Mensajes clave

- El noroccidente de Nicaragua, las áreas del norte y sur de Honduras, y las áreas productoras de café en el occidente de El Salvador continuarán en Crisis (Fase 3, CIF). Con el anual de escasez de alimentos en agosto/septiembre, la reducción en el acceso a los alimentos se ve agravada por un aumento en los precios de los alimentos básicos y la laboral impulsada por los efectos económicos persistentes del COVID-19. La cosecha de Primera en septiembre, el aumento en la demanda del jornal a inicios de octubre, y el noviembre/diciembre probablemente reducirá el tamaño de la población con inseguridad alimentaria hasta enero 2022. A pesar de esta disminución esperada, los resultados probablemente persistirán en áreas del sur de Honduras y occidente de El Salvador, mientras que se espera que en Nicaragua los hogares vean una mejora hacia resultados...
- Se prevé una cosecha de Primera bajo el promedio para los pequeños agricultores en las áreas con déficit de lluvia en Honduras, lo que reducirá la duración de sus reservas y las cosechas se esperan promedio para El Salvador. En Nicaragua, muchos pequeños agricultores decidieron cultivar frijol en lugar de maíz, debido al atraso en las siembras y lluvia bajo el promedio. Ambos cultivos tienen un desarrollo adecuado; sin embargo, la producción de frijol probablemente contribuya con ingresos adicionales a estos hogares. Postera, mientras los pronósticos climáticos indican lluvia promedio en Nicaragua, períodos de lluvia arriba del promedio en Honduras y El Salvador podrían ocasionar pérdidas debido a su sensibilidad a la humedad.
- Los precios al por mayor y menor del maíz blanco incrementaron en la región entre 5 y 35 por ciento, de mayo a junio. Esto impulsado principalmente a aumentos estacionales elevados de los insumos agrícolas y el transporte. Los reportes también sugieren que la especulación podría tener un papel, ya que algunos comerciantes aumentaron los precios. La irregularidad en las lluvias pudiera ocasionar un menor suministro al mercado. Los precios al por mayor y menor del frijol rojo, sin embargo, reportan estabilidad en todos los departamentos impulsada por las importaciones y la existencia de reservas estratégicas. En general, los precios han disminuido significativamente a lo largo de la región, en comparación con los cinco años.
- A pesar de la falta de restricciones más fuertes por COVID-19, la recuperación económica continuará siendo lenta a lo largo de 2021, particularmente para los hogares urbanos y el empleo informal. Las infecciones por COVID-19 continúan aumentando mientras que las tasas de vacunación (<https://ourworldindata.org/covid-vaccinations>) son desiguales en la región. La vacunación en Honduras ha mejorado la cobertura, con más del diez por ciento de la población con al menos una dosis, hasta finales de julio. Mientras tanto, datos limitados indican que menos del cinco por ciento de la población ha sido vacunada. Sin embargo, El Salvador ha reportado la vacunación de aproximadamente el 40 por ciento de la población.

RELATED INFORMATION

El Salvador

El Salvador

Los hogares pobres satisfacen sus necesidades con menos dificultad el año pasado debido a condiciones del mercado favorables
(<http://fews.net/es/central-america-and-caribbean/el-salvador/remote-monitoring>)

Los precios de los alimentos seguirán bajos y accesibles durante el período de proyección

(<http://fews.net/es/central-america-and-caribbean/el-salvador/remote-monitoring-report/july-2013>)

Julio 2013

Informe de monitoreo remoto

Junio 2013

Informe de monitoreo remoto

Quick Links

[Necesidades de ayuda alimentaria](#)

[Precios de alimentos](#)

[Riesgos climáticos](#)

About FEWS NET

La Red de Sistemas de Alerta Temprana contra la Hambruna es un proveedor de primera línea de alertas tempranas y análisis sobre la inseguridad alimentaria. Creada por la USAID en 1985 con el fin de ayudar a los responsables de tomar decisiones a prevenir crisis humanitarias, FEWS NET proporciona análisis asentados en evidencia sobre unos 35 países. Entre los integrantes del equipo ejecutor figuran la NASA, NOAA, USDA y el USGS, así como Chemonics International Inc. y Kimetrica. Lea más sobre nuestro trabajo.



(<http://www.usaid.gov/>)



(<http://earlywarning.usgs.gov/>) (<http://www.usda.gov/>) (<http://eartho>



(<http://www.kimetrica.com/>) (<http://www.cpc.ncep.noaa.gov/products>



(<https://www.facebook.com/FEWSNET/>) (<https://twitter.com/FEWSNET/>) (<https://www.youtube.com/user/fewsnnet/>)

La información proporcionada en este sitio web no es información oficial del gobierno de Estados Unidos y no representa los puntos de vista ni las posiciones de la Agencia de Estados Unidos para el Desarrollo Internacional ni las del gobierno de Estados Unidos.

