

Les Fonds de Financement Communs Pays (CBPF) permettent aux organisations humanitaires d'apporter une assistance rapide et efficace à ceux qui en ont le plus besoin. Ils permettent aux Gouvernements et aux donateurs privés de mettre en commun leurs ressources pour répondre à des crises spécifiques, qu'il s'agisse d'une catastrophe naturelle ou d'un conflit armé.

FONCTIONNEMENT DES CBPF

Les CBPF sont établis par le Coordonnateur des Secours d'Urgence (ERC) lors d'une nouvelle crise ou bien lorsqu'une situation humanitaire existante se détériore. Ils sont gérés localement par le Coordonnateur Humanitaire (HC) en consultation avec la communauté humanitaire.

Les contributions sont collectées dans des fonds par pays et sans affectation spécifique. Elles sont ensuite allouées par un processus inclusif et transparent en appui aux priorités identifiées dans les Plans de Réponse Humanitaire. Cela garantit des allocations priorisées au niveau local par ceux qui sont le plus proches des personnes dans le besoin.

Il y a actuellement 18 CBPF actifs. Ils ont mobilisé 706 millions de dollars en 2016.

UN INVESTISSEMENT DANS L'HUMANITE

Les CBPF aident les organisations humanitaires à atteindre les personnes les plus vulnérables tout en utilisant les ressources disponibles plus efficacement:

- **Les CBPF sont inclusifs.** Les fonds sont accessibles à une multitude d'acteurs humanitaires, y compris aux ONG nationales qui ont souvent de meilleures connaissances des réalités locales et un accès aux zones difficiles à atteindre.
- **Les CBPF sont rapides et flexibles.** Ils soutiennent une réponse humanitaire agile dans des situations d'urgence fluides.
- **Les CBPF sont efficaces.** Ils minimisent les coûts de transaction et assurent une gestion transparente et responsable. Les organisations bénéficiaires sont soigneusement évaluées, les projets suivis, et des rapports réguliers sur les progrès réalisés sont produits.

Suite au Sommet Humanitaire Mondial de 2016, le Secrétaire Général de l'ONU a souligné le rôle crucial des CBPF et appelé les donateurs à accroître la part du financement des appels humanitaires acheminée par le biais des CBPF à 15 pourcent d'ici 2018. Cela correspond à près de 2 milliards de dollars par an.

IDENTIFICATION DES BESOINS HUMANITAIRES



La communauté humanitaire présente sur le terrain identifie les besoins humanitaires les plus urgents.



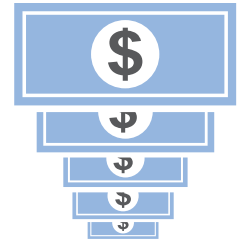
DEMANDES DE FINANCEMENT



Les partenaires humanitaires travaillent ensemble pour prioriser les actions humanitaires vitales.



CONTRIBUTIONS



Les donateurs font des contributions volontaires à des CBPF spécifiques.



GESTION DES FONDS



Les contributions sont mises en commun dans des fonds par pays.



ALLOCATION DES FONDS



Guidé par l'expertise de la communauté humanitaire et les besoins, le Coordonnateur Humanitaire alloue les fonds.



VIES SAUVEES



Les organisations humanitaires utilisent les fonds pour des actions d'urgence. Elles font le suivi des dépenses et de l'impact, et rendent compte au Coordonnateur Humanitaire.

ORGANISATIONS BENEFICIAIRES

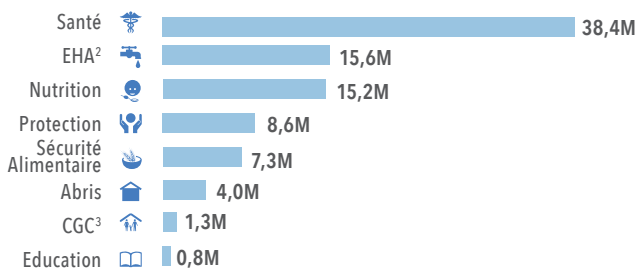
Les agences de l'ONU, les ONG nationales et internationales, ainsi que la Croix Rouge/Croissant Rouge peuvent directement recevoir des fonds CBPF.

En 2016, les CBPF ont alloué plus de 721 millions de dollars à 1 280 projets humanitaires exécutés par 630 partenaires dans 17 pays. Ces projets visaient à apporter soins de santé, aide alimentaire, eau potable, abris et autres aides vitales à des millions de personnes.

Deux tiers des fonds ont été alloués à des ONG dont près de 18 pourcent à des ONG nationales, faisant des CBPF leur plus grande source de financement direct.

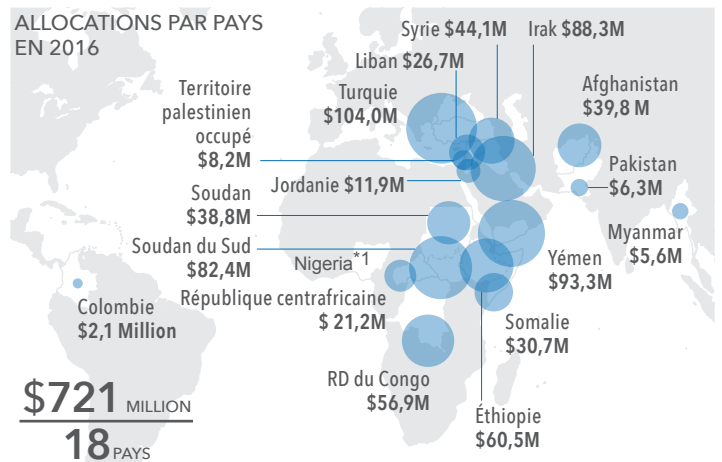
PERSONNES SOUTENUES EN 2016 PAR SECTEUR

M= MILLION



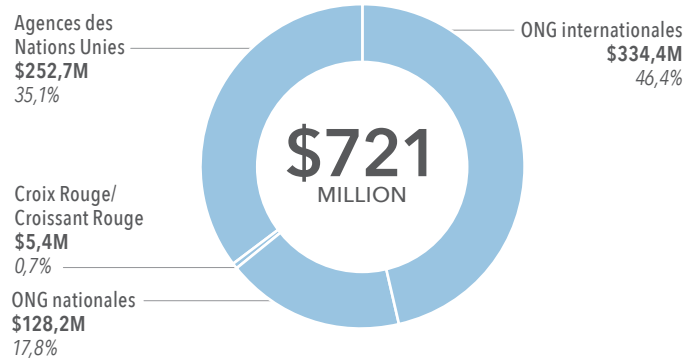
Les CBPF ont aussi soutenu: Services de Coordination, Télécommunications d'Urgence, Relèvement Précoce, Logistique, et Multi-Cluster.

ALLOCATIONS PAR PAYS EN 2016



ALLOCATIONS PAR TYPE DE PARTENAIRE EN 2016

M= MILLION



DONATEURS

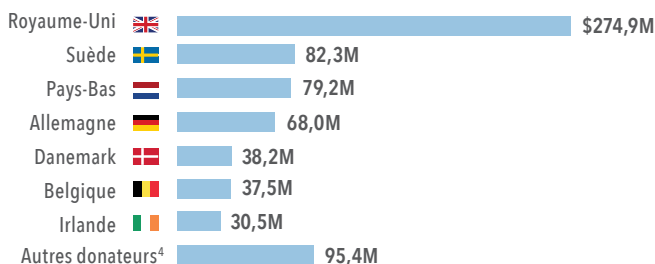
Les CBPF sont financés par des contributions volontaires venant de Gouvernements et de donateurs privés.

CONTRIBUTIONS EN 2016

\$706 MILLION | **21** ETATS MEMBRES & AUTRES DONATEURS

PRINCIPAUX DONATEURS EN 2016

M= MILLION



GESTION DES CBPF

Les CBPF sont gérés localement par le Bureau de la Coordination des Affaires Humanitaires (OCHA) sous la direction du Coordonnateur Humanitaire (HC). Un Comité Consultatif supervise la gestion des CBPF en conseillant le HC sur les aspects stratégiques des CBPF et en surveillant leur performance.

Au niveau global, le Groupe de Travail sur les Fonds Communs (PFWG) rassemble donateurs, ONG, et agences de l'ONU afin d'apporter une orientation stratégique d'ensemble.

La Section de Coordination des Financement d'OCHA appuie et guide les Bureaux Pays et les HC dans la gestion des CBPF, y compris en terme d'orientation stratégique et opérationnelle, de finance et administration, et de mécanismes de contrôle.

COMMENT FAIRE UN DON



01.

Les États Membres, observateurs et autres autorités qui souhaitent faire un don sont priés de contacter ocha.donor.relations@un.org

02.

Les particuliers, sociétés et fondations peuvent faire des dons directs en visitant www.unfoundation.org/how-to-help/donate/support-unh-erf.html

03.

Pour toute information supplémentaire, merci de contacter demul@un.org (Tomas de Mul) ou bien de visiter : <http://bit.ly/1GjS6oq>