

FAITS SAILLANTS

- Les prix des céréales en baisse dans plusieurs régions avec des variations d'une région à l'autre, selon les produits
- Aucun cas de choléra depuis deux semaines dans le foyer de Téra
- Des cours de mise à niveau d'enfants réfugiés du camp d'Intikane en vue d'une bonne rentrée 2013-2014.

CHIFFRES CLES

Population totale	17 M
Nb. de réfugiés maliens au Niger	50 000
Classement IDH (sur 186)	186
Pop. affectée par la crise alimentaire	2.9 M
Taux de MAG chez les <5 ans	14,8 %
Pop. sans accès à l'eau potable	48 %

Sources : UNDESA UNHCR, UNDP, CAP 2013, UNICEF

FINANCEMENTS CAP 2013

354,4 millions
fonds requis (en US\$)

39%
financés



Au sommaire

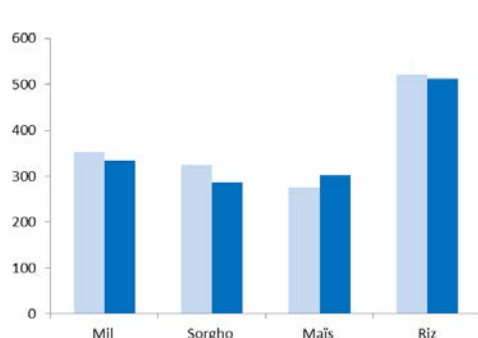
La Situation alimentaire P1

Le choléra et la diphtérie P2

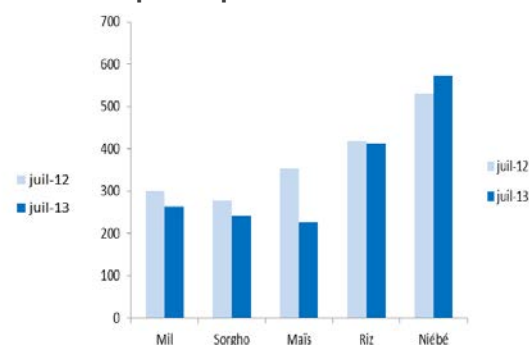
L'Education d'urgence P3

Situation alimentaire: Baisse des prix des céréales dans plusieurs régions du pays

Les prix des céréales ont sensiblement baissé dans la plupart des régions du pays au cours de la 3^{ème} décade du mois de juillet comparée à la même période en 2012 selon des informations collectées auprès des services techniques compétents de l'Etat ; une situation pour le moins inattendue en pleine période de soudure.

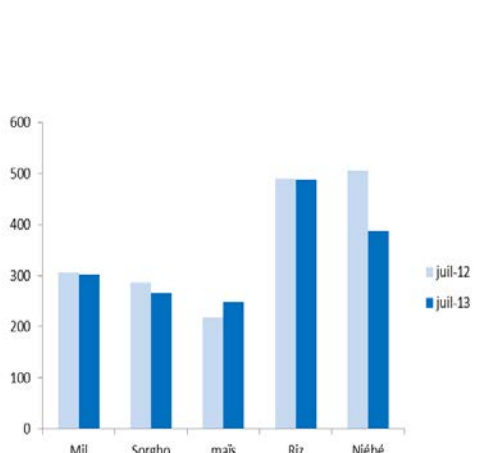


Graphique1 : Variations de prix à Agadez

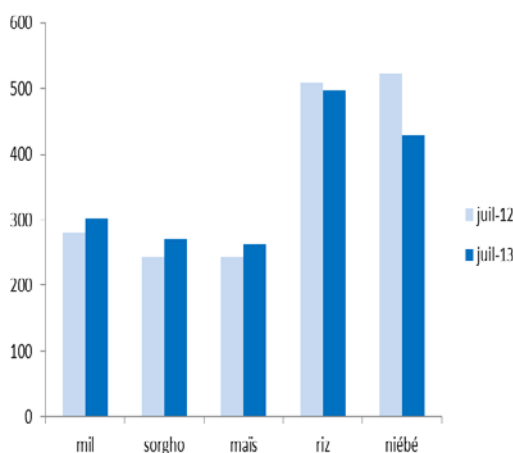


Graphique2 : Variations de prix à Tillabéry

Observée sur le mil, le sorgho, le riz et le maïs, cette baisse varie selon les régions et d'un produit à un autre. Ainsi à Agadez, elle est de l'ordre de 5%, -12% -2% et 10% respectivement alors qu'à Maradi, cette baisse varie de 4 à 30 FCFA. Tahoua affiche des écarts de 5 à 20 FCFA tandis qu'à Tillabéry, la baisse la plus significative est de 128 FCFA et concerne le maïs.



Graphique3 : Variations de prix à Tahoua



Graphique4 : Variations de prix à Maradi

Les raisons de cette légère baisse des prix seraient liées aux différentes opérations d'atténuation de la vulnérabilité des ménages à travers la vente de céréales à prix modérés, les distributions gratuites ciblées, le blanket feeding initiées sur l'ensemble du pays. L'on note qu'à Tillabéry, ce sont 41 700 ménages qui ont été touchés dans le cadre de l'opération de vente à prix modéré ; 1095 autres ménages vulnérables ont, quant à eux, été couverts grâce à la première phase de la distribution gratuite ciblée. Cette dernière aurait eu une portée plutôt limitée ; à Maradi à peine le tiers de la population estimée vulnérable (cette population comprend 162 951 personnes) est ciblé.

A Tahoua, l'installation effective de la campagne agricole au cours de la troisième décade serait, entre autres, à l'origine de cette baisse ; la perspective des récoltes a provoqué l'inquiétude des commerçants spéculateurs qui ont dû être obligés de ressortir leurs stocks. Les prix étaient restés en hausse jusqu'à la deuxième décade de Juillet du fait du retard observé dans l'installation de la campagne agricole ; en général, ces commerçants spéculateurs attendent de revendre plus chers leurs stocks pendant les périodes de soudure.

Il reste cependant qu'en dépit de la disponibilité des denrées sur les marchés locaux et la baisse relative des prix observée, les produits demeurent difficilement accessibles aux ménages les plus pauvres. Occupés aux travaux champêtres, ces ménages qui ont un pouvoir d'achat faible, ne peuvent en plus rien tirer des opérations de vivres contre travail ou de vente de main d'œuvre pour avoir l'argent nécessaire à l'achat de vivres.

Santé : Faible progression du choléra et de la diphtérie à Tillabéry

Un seul cas de choléra aura été enregistré à la semaine 30 à Famaley.

L'épidémie de choléra continue timidement dans la région de Tillabéry. A la semaine 30 de l'année 2013, seul Famaley a enregistré un cas, portant le cumul des cas depuis le début de l'épidémie à 422 cas dont 10 décès. Ces cas sont repartis comme suit : 327 cas dont 5 décès au district sanitaire de Tillabéry, 31 cas avec 5 décès au district de Ouallam et 64 cas avec zéro décès au district de Téra.

Dans le district sanitaire de Téra, une accalmie est constatée depuis plus de deux semaines (dernier cas enregistré à Touré le 20 Juillet 2013). Selon le Médecin chef du district sanitaire de Téra, cette accalmie est le résultat des efforts du district appuyé par ses partenaires humanitaires amenés par l'OMS et l'UNICEF comme chefs de files ensemble avec les ONGs dans la sensibilisation, la distribution des kits choléra, la désinfection des malades et de leurs maisons et la prise en charge des cas dans les villages concernés.

L'ONG, « Solidarité Internationale » envisage de former et d'outiller quatre agents désinfectants et sensibilisateurs dans l'aire du district sanitaire de Téra couvrant les départements de Téra, Gotheye et Bankilaré.

Quant à la diphtérie, aucun cas n'a été signalé au district sanitaire de Tillabéry. Le dernier cas qui porte le cumul à 58 cas et 19 décès a été enregistré depuis le 19 Juillet 2013.

Mouvements de populations: de nouvelles vagues d'arrivées signalées à Bosso

Des centaines de personnes ont traversé la frontière le dimanche 4 Août dernier pour se réfugier à Bosso

De nouvelles vagues d'arrivées de réfugiés/retournées estimées à plusieurs centaines ont été signalées à Bosso, le dimanche 4 Août 2013. Ces nouveaux mouvements de populations seraient consécutifs à des attaques attribuées à l'armée nigériane contre les bases de la secte Boko Haram située le long de la frontière.

Selon les premières arrivées, l'armée aurait mené des attaques aériennes sur les bases Boko Haram de Malam Fatéri (frontalier avec Bosso) et Duguri (à l'Est de Malam Fatéri) le 4 Août dernier. Des affrontements terrestres auraient également eu lieu contre les deux positions de la secte islamiste.

Une réunion restreinte d'information tenue à Diffa a fait le point sur la situation des nouveaux afflux de réfugiés/retournés à Bosso le lundi 05 août 2013. Selon les recommandations issues de cette réunion, une mission exploratoire d'information conduite par le HCR sur cette nouvelle situation de flux des réfugiés/retournés à Bosso, le mardi 06 Août, suivie d'une mission conjointe (OCHA, HCR, Croix rouge nigérienne) de confirmation et d'évaluation rapide de la situation humanitaire/sécuritaire des retournés/réfugiés le vendredi 09 août 2013, devraient permettre de prendre la mesure de la réalité sur le terrain d'évaluer la situation, d'identifier les besoins prioritaires en vue d'une réponse appropriée.

En outre, la centralisation des informations sur ces nouveaux mouvements ainsi que sur leur situation humanitaire et sécuritaire devrait se poursuivre, pour être ainsi consolidée.

Lancées courant Mai 2013, les offensives de l'armée nigériane contre les éléments de la secte islamiste Boko Haram ont provoqué le déplacement de plus de 6000 personnes ayant fui les combats pour trouver refuge à Bosso, Diffa et environs.

Education d'urgence : A Tahoua, l'on se prépare à une bonne rentrée des classes au camp des réfugiés d'Intikane

Les enfants réfugiés d'Intikane prennent des cours de mise à niveau

Les autorités régionales de l'éducation de Tahoua avec l'appui d'organisations humanitaires, veulent créer les conditions d'une bonne rentrée scolaire 2013-2014 dans la zone d'accueil des réfugiés d'Intikane à travers l'organisation des cours de mise à niveau des élèves de ce camp.

Une mission composée de la direction régionale de l'éducation de Tahoua, du Haut-commissariat Aux réfugiés, de l'ONG Humanitaires Sans Frontières (HSF) et d'un représentant de l'Ecole Normale Kaocen de Tahoua a séjourné à Intekane du 1^{er} au 3

Août 2013 afin d'échanger avec les populations et d'évaluer les besoins nécessaires pour une bonne rentrée des classes.

Des préoccupations ont été soulevées par ces populations ; ainsi, elles veulent la création d'une cantine scolaire afin de garder le plus longtemps possible les élèves à l'école ; des fournitures scolaires et des maîtres. Par ailleurs, elles se plaignent de l'éloignement du site de l'école de leurs lieux d'habitation.

Sur place, la mission a constaté que sur les dix hangars (abri de fortune) mis à la disposition de l'école par l'UNHCR sur le site, quatre se sont écroulés et les six autres méritent d'être réparés par endroits à cause des risques que cela comporte pour les élèves. Cinq salles de classes semi-métalliques avec deux blocs de latrine à deux compartiments sont réalisées par l'ONG HSF (humanitaires sans frontières) sur financement UNESCO. Les plans initiaux de construction des deux blocs de classes ont été modifiés ; ce qui ne permet pas d'assurer les cours dans de bonnes conditions vue la proximité des classes.

Le site a besoin d'être aménagé par des travaux de défrichage ; en plus, il manque de l'eau potable pour l'approvisionnement des élèves. Un gap est noté dans l'appui nécessaire pour assurer la sécurité des élèves, la salubrité du site et la distribution de l'eau.

L'école devrait à la rentrée prochaine accueillir 120 élèves dont 49 filles. Cet effectif devrait grossir car plusieurs familles ont promis d'inscrire d'autres enfants après la mission.

Il ressort de cette mission que la communauté a accueilli avec enthousiasme le démarrage des activités scolaires sur le site, adhère totalement à la question et prend le ferme engagement d'accompagner le processus jusqu'au bout. Les cours de rattrapage devraient démarrer le 5 août et se poursuivre jusqu'au 20 septembre 2013, l'accent sera mis sur les notions fondamentales de base à savoir : lire, écrire et compter, des fournitures scolaires étant disponibles grâce au kit mis en place par l'UNICEF. Les hangars et les salles semi-métalliques (avec quelques renforcements) serviront ainsi de salles de cours et de repos en attendant les classes promises par l'UNICEF. Les enseignants seront basés à Telemces, avec une navette quotidienne en direction d'Intikane.

Avec l'appui de la mission, un comité provisoire de trois membres chargé de la gestion de l'école a été mis en place.

Financement humanitaire

CAP NIGER 2013 - CAP Funding Snapshot Requirements, Fundings par Cluster 25 July 2013			
	Revised requirements USD	Funding* USD D	% Covered E/B
CLUSTER NOT YET SPECIFIED	0	1,789,235	0%
COORDINATION/IM AND	3,900,908	2,260,873	58%
EARLY RECOVERY	4,729,134	2,106,819	45%
EDUCATION	2,495,045	0	0%
EMERGENCY PREPAREDNESS	1,740,900	0	0%
FOOD SECURITY	130,520,933	26,690,107	20%
HEALTH	16,304,531	6,751,302	41%
LOGISTICS	7,251,013	4,938,018	68%
MULTI-SECTOR	74,195,398	40,159,626	54%
NUTRITION	91,006,898	51,373,242	56%
PROTECTION	3,655,963	0	0%
WATER, SANITATION AND	19,477,236	1,916,232	10%
Grand Total:	355,277,959	137,985,454	39%
CAP Niger 2013			
Requested:	355 million USD	355,277,959	
Funding:	137 million USD	137,985,454	
Difference	217 million USD	217,292,505	
Coverage:38%			

A noter que ces chiffres sont ceux postés sur le Financial Tracking System (FTS) à la date du 25 juillet 2013. La situation des contributions annoncées ou en cours de libéralisation peut ne pas y être encore mentionnée.

Pour plus d'informations, veuillez contacter:

Vedaste Kalima, Chef de Bureau Adjoint, vedaste@un.org Tél (+227) 98 21 03 81

Dieudonné Bamouni, Chef de Bureau, dieudonneb@un.org, Tél. (+227) 96 00 94 98

Les *bulletins humanitaires* d'OCHA sont disponibles sur www.unocha.org/niger | www.reliefweb.int