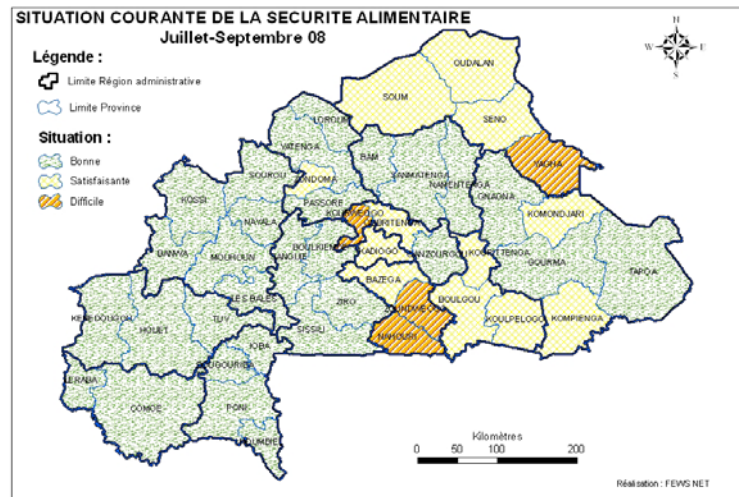


## BURKINA FASO Mise à Jour de la Sécurité Alimentaire

Aout 2008

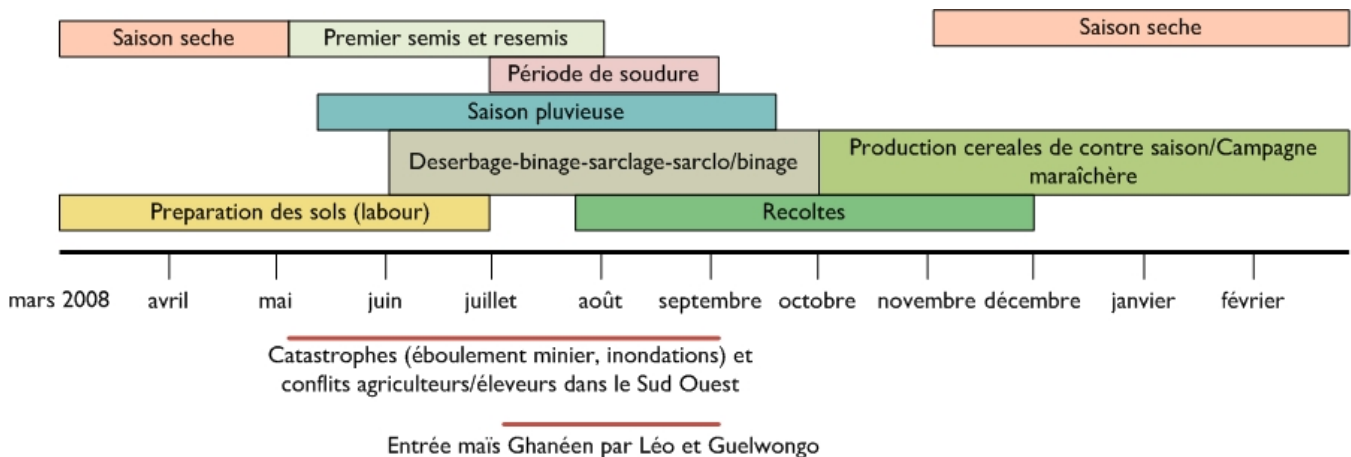
- La situation alimentaire est satisfaisant dans l'ensemble avec cependant des prix des céréales élevés pour le pouvoir d'achat des ménages les plus vulnérables aussi bien en milieu rural que dans les grands centre urbains.
- Le bon déroulement de la campagne agricole présage de bonnes perspectives alimentaires au sortir des récoltes sauf incident majeure. Il se pourrait que l'objectif affiché par les autorités nationales d'atteindre une production record de 4 232 000 tonnes de céréales soit atteint, ce qui couvrirait largement les besoins de consommation des ménages.
- La situation des criquets pèlerins dont les aires de reproductions sont localités au Mali et au Niger voisin nécessite la mise activation des mécanismes pour faire face à une potentielle attaque.
- Les termes de l'échange bétail/céréale demeurent favorables à l'éleveur malgré les prix élevés des céréales.

**Figure I.** Estimation de la sécurité alimentaire courante, troisième trimestre 2008 (Juillet-Septembre)



Source: FEWS NET

### Calendrier des événements significatifs



Source: FEWS NET

**Situation alimentaire courante**

La situation alimentaire est jugée satisfaisant dans la plus part des Zones d’Economie Alimentaire du pays sauf dans certaines localités de l’Est et du Centre Sud, ou il y a des poches d’insécurité alimentaire en termes de l'accès à la nourriture à partir de la production des ménages (Cf. figure 2 ci-contre). La période actuelle se caractérise par la baisse du nombre de repas dans les ménages les plus vulnérables dans les zones les plus affectées au regard de la quasi inexistence des stocks paysans et de la faiblesse de pouvoir d’achat aussi bien en milieu rural qu’urbain. Traditionnellement, le mois d’août constitue le mois le plus difficile pour les ménages producteurs aussi bien agricoles que pastorales.

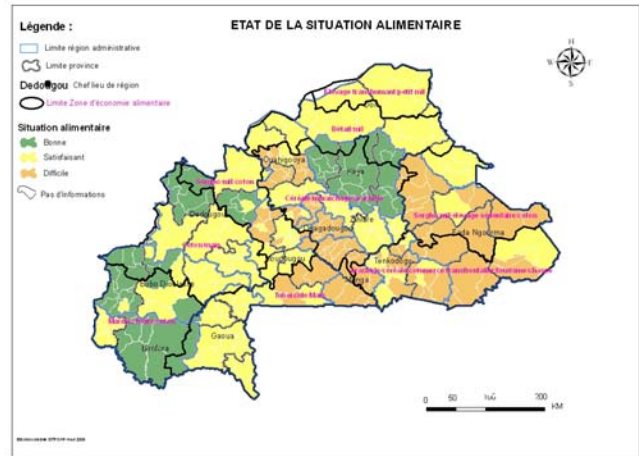
En effet, les actifs des ménages sont occupés par les travaux champêtres et de ce fait ont besoin de beaucoup plus de nourriture qu’en temps normale. Pour faire face à cette situation des stratégies d’adaptation sont développés selon les zones (réduction du nombre de repas, consommation d’aliments complémentaires comme les feuilles et racines diverses, etc.). La situation alimentaire pourrait s’améliorer avec l’arrivée de nouvelles récoltes (arachide et maïs) sur les marchés (fin juillet) et l’entrée de maïs frais (depuis fin juillet) provenant des régions frontalières avec le Ghana. Cependant, l’évolution actuelle des prix sur les marchés pourrait compromettre cette situation si les tendances à la hausse se poursuivent dans les zones à risques, les ménages s’approvisionnant à partir du marché.

**Evolution de la campagne agricole 2008/09**

D’une manière générale, la campagne agricole se déroule bien dans toutes les localités des régions agricoles du pays à quelques exceptions près où les attentes sont jugées satisfaisantes (Cf. figure 3 ci-contre). Le bon déroulement de la campagne agricole présage de bonnes perspectives alimentaires au sortir des récoltes sauf incident majeure. Il se pourrait que l’objectif affiché par les autorités nationales d’atteindre une production record de 4 232 000 tonnes de céréales soit atteint.

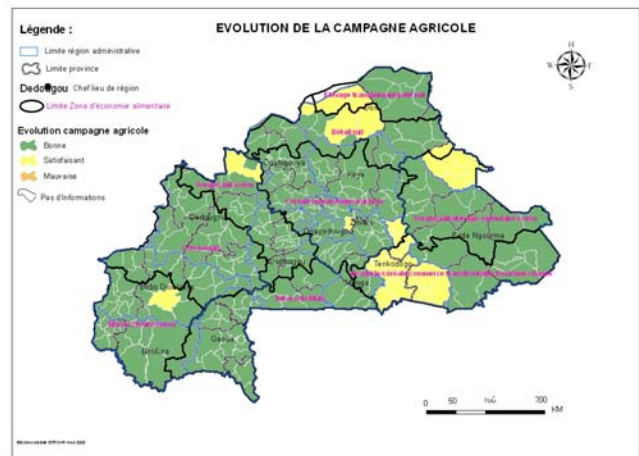
Le cumul pluviométrique saisonnier au 31 août 2008 (cumul depuis le 1<sup>er</sup> avril 2008) a varié entre 379.9 mm à Djibo et 917.1 mm à Boromo. Ce cumul compare à la normale 1971-2000 a été normal à excédentaires pour l’ensemble des postes pluviométriques suivis selon le bulletin de la troisième décade du mois d’août de la Direction de la Météorologie. Les retenues d’eau sont bien approvisionnées et leur niveau de remplissage est

**Figure 2.** Situation alimentaire actuelle selon la production de ménage en 2007



Source: FEWS NET

**Figure 3.** Situation de l’évolution de la campagne agricole



Source: FEWS NET

**Figure 4.** Zones d’économies alimentaires et marchés



Source : FEWS NET

satisfaisant avec cependant par endroits des inquiétudes quand à la pérennité de l'eau jusqu'en période de contre saison du fait de l'ensablement de ces retenues. Certains barrages déversent depuis le mois de juillet.

Le développement et l'aspect végétatif des cultures se déroulent normalement. En effet dans pratiquement toutes les régions, le tallage montaison est en cours ou est dépassée pour les céréales et pour les légumineuses le stade floraison est dominant. Les opérations culturales dominantes sont le sarclage (difficile dans certaines localités au regard de l'enherbement du a l'excès d'eau) et le buttage. La situation phytosanitaire est jugée calme. Cependant, la situation du criquet pèlerin doit faire l'objet d'une attention particulière. La vigilance doit être de rigueur eu égard au fait qu'il est probable qu'une reproduction à petite échelle est en cours dans le nord du Mali et du Niger (pays limitrophes avec le Burkina) mais les prospections ne peuvent y être réalisées en raison des problèmes de sécurité qui empêche le suivi de la situation.

## **Marchés et échanges**

La disponibilité des produits céréaliers sur les marchés est satisfaisant dans la plus part des régions avec cependant des situations jugées très difficiles dans le Nahouri et le Kourweogo au regard de l'inexistence des stocks paysans. Si le Nahouri a bénéficié des ventes à prix sociale initié par le Gouvernement, le Kourweogo qui n'était dans la liste des provinces déficitaires à la publication des résultats provisoires de la campagne agricole 2007/2008 n'a pu bénéficier de cette aide. A la publication des résultats prévisionnels de la campagne agricole en octobre 2008, le taux de couverture des besoins du Kourweogo était de 100%, c'est à a dire en équilibre. A la publication des résultats définitifs, ce taux a chuté à 63% donc il y un déficit de 37% à couvrir.

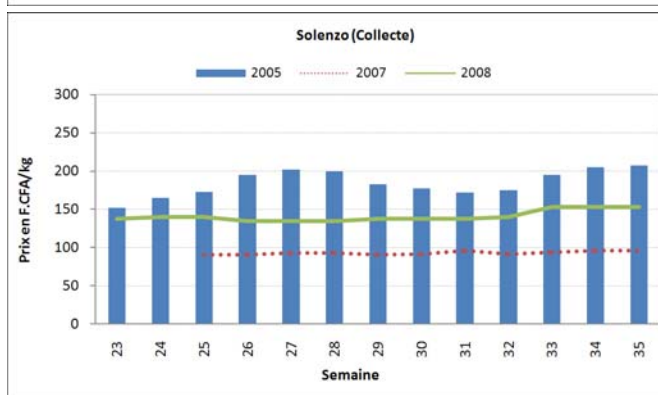
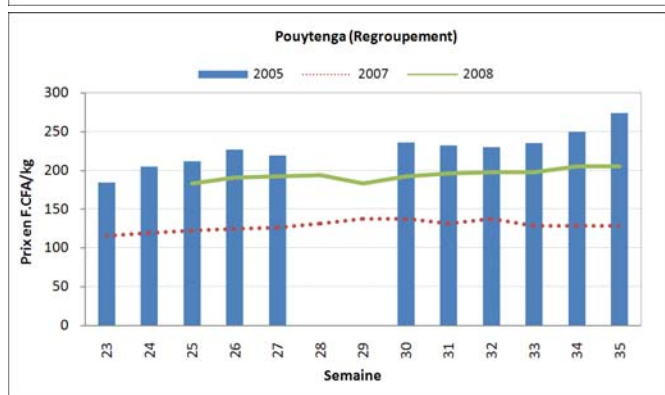
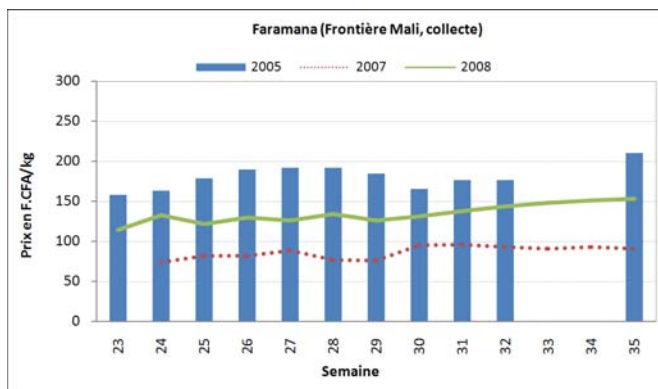
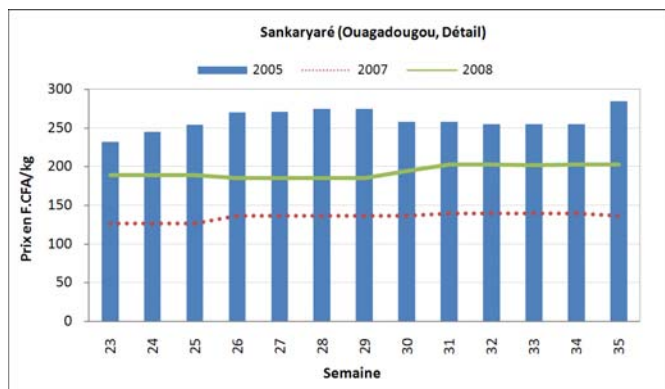
Les prix des céréales sont en hausse comparativement à la même période de l'année passé et par rapport à la moyenne quinquennale. Il est probable que l'on assistera au maintient voire à une légère baisse hebdomadaire de ces prix jusqu'à la prochaine récolte prévue pour octobre. L'examen de l'évolution des prix du mil sur les marchés de Sankarayaré (à Ouagadougou), Poutenga, Faramana, et Solenzo révèle une certaine stabilité sauf à Faramana, un marché de collecte frontalier avec le Mali (Cf. figure en annexe). Cette stabilité est sans nul doute due d'une part à la bonne physionomie de la présente campagne agricole mais aussi probablement au déstockage par les commerçants de leur reliquat de stock en vue de libérer leur magasin pour les récoltes à venir.

Les termes de l'échange demeurent toujours favorable a l'éleveur aucun besoin pressant n'existant pouvant justifier la vente des animaux. Cependant on remarque que le nombre de mil/bouc est proche de l'équilibre eu égard aux prix élevés des céréales dans les zone d'économie ou l'activité dominante des ménages demeure l'élevage.

## **Perspectives**

L'évolution de la campagne agricole présage de bonnes perspectives alimentaires pour les mois à venir. Cela est cependant conditionné par une poursuite normale et une bonne répartition spatio-temporelle de la pluviométrie jusqu'en fin septembre. Par ailleurs, la menace des criquets pèlerins pourraient compromettre les récoltes.

Annexe : L'évolution du prix du mil local entre juin et août 2008 sur quelques marchés de références



Source: Données SIM/SONAGESS, Graphiques FEWS NET