



Point sur la situation alimentaire au Sahel

Information sur le prix des céréales : Burkina Faso - Mali - Niger

Suivi de campagne n°73 : point début mai 2007

Evolution générale : Relative stabilité : légères variations des prix à la baisse ou à la hausse

1- PRIX DES CEREALES : pour le sac de 100 kg, en FCFA (prix à la consommation)

1-1- BURKINA FASO

APROSSA – AFRIQUE VERTE BURKINA

Source : Réseau des animateurs

Région	Marché de référence	Riz importé	Mil Local	Sorgho Local	Maïs Local
Ouagadougou	Sankaryaré	24 000	12 000	12 000	8 500
Mouhoun (Dédougou)	Dédougou	24 000	10 500	10 000	8 500
Kossi (Nouna)	Grand Marché de Nouna	24 000	9 500	9 000	8 500
Gourma (Fada)	Fada N'Gourma	25 000	11 500	11 000	9 000
Centre-Est (Tenkodogo)	Pouytenga	24 000	11 000	10 000	9 000
Sahel (Dori)	Dori	28 000	13 000	12 000	10 000
Bam (Kongoussi)	Kongoussi	24 000	12 000	11 500	9 000

Commentaire général sur l'évolution des prix : En l'intervalle d'un mois, on passe d'une tendance à la hausse des prix vers une baisse, ramenant les prix au même niveau qu'en mars. Cette légère perturbation est quasi générale (régions et spéculations). L'activité pluviométrique observée sur la période porte à croire que la saison pluvieuse s'annonce.

Mouhoun : Les opérateurs de Ouahigouya, Koudougou et Ouaga qui s'approvisionnent habituellement dans la zone ont ralenti les achats. Les stocks n'ont plus de preneurs ; cela entraîne une baisse des prix du mil - 4,5% et du sorgho : - 5%.

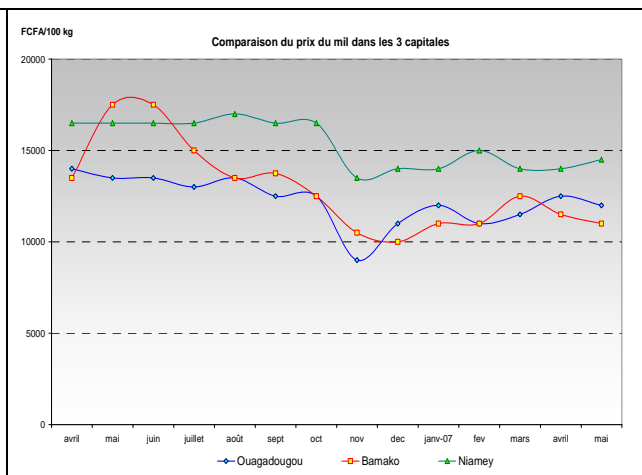
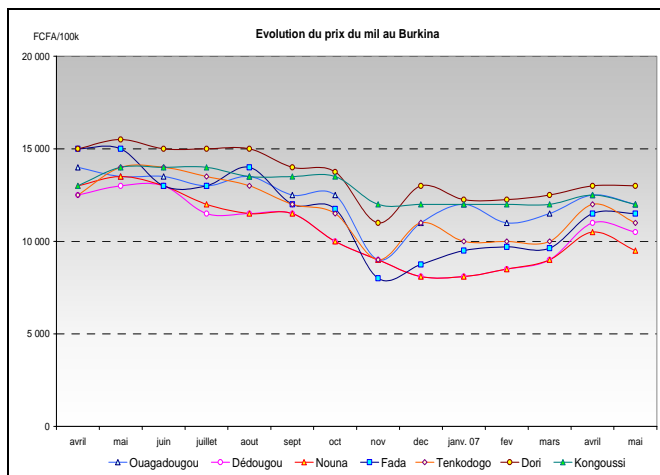
Kossi : La baisse de la demande des opérateurs induit une baisse des prix de -9,5% pour le mil et de -10% pour le sorgho. Le maïs, très demandé à Solenzo, augmente de +6% mais son prix reste inférieur à ceux du mil et du sorgho blanc.

Gourma : Les mils et sorghos n'ont pas varié sur la période. Seul le prix du maïs baisse de -10%. Cela s'explique par son déstockage par crainte d'une détérioration ou d'une chute des prix pendant l'hivernage qui s'annonce.

Centre – Est (Tenkodogo, Boulsa, Koupéla, Zorgho) : L'activité pluviométrique d'avril a été intense, annonçant une installation précoce de l'hivernage. Les opérateurs déstockent massivement, ce qui engendre une baisse des prix : -8 % sur le mil, -13% sur le sorgho et -14% sur le maïs.

Sahel : A l'exception du mil qui est stable, les autres céréales sont en baisse : - 4% pour le sorgho et -13% pour le maïs. Cela s'explique par l'inondation des marchés en céréales suite à la baisse des prix dans les régions d'approvisionnement.

Bam : Baisse générale des prix pour les céréales : -4% pour le mil et le sorgho et - 5 % pour le maïs par suite de transfert massif de stock de la Boucle du Mouhoun tant par les commerçants que des OP (banques de céréales).



1-2- MALI : AMASSA - AFRIQUE VERTE MALI *source : OMA et animateurs AV*

Région	Marché de référence	Riz Local	Riz importé	Mil Local	Sorgho Local	Maïs Local
Bamako	Bagadadji	28 000	25 000	11 000	11 000	10 500
Kayes	Kayes centre	29 000	26 500	15 000	12 500	11 000
Sikasso	Sikasso centre	27 500	27 500	10 000	8 250	9 000
Ségou	Ségou centre	27 500	26 000	9 000	9 000	9 000
Mopti	Mopti digue	27500	26 000	11 500	11 000	10 000
Gao	Parcage	30 500	28 000	11 250	11 750	11 750

NB : A partir du mois prochain le marché de Yoobouber de Tombouctou sera de retour dans le suivi après quelques mois sans information.

Commentaire général : Les marchés sont marqués par la stabilité voire la baisse pour les céréales sèches suite à la fin des achats institutionnels. Le riz est légèrement à la hausse, ce qui est normal puisque l'on s'éloigne des récoltes.

Bamako : Le riz local en hausse de + 3,5 % et le maïs de + 5 % ; les autres céréales baissent de -9 % pour le riz importé et de -4 % pour les mil sorgho, suite à des mouvements dans les zones d'approvisionnement avec la fin des achats institutionnels.

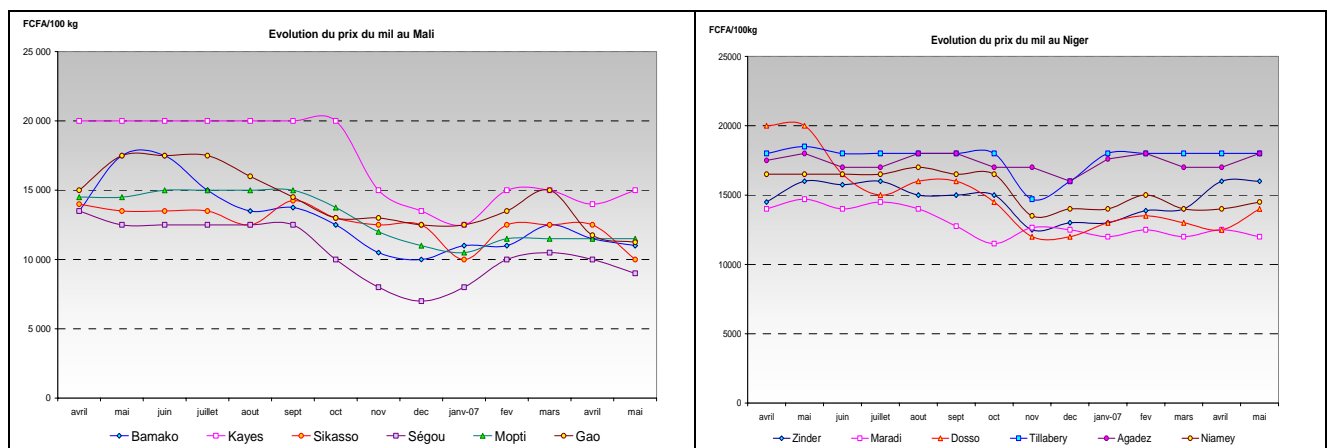
Kayes : Stabilité pour le riz et le sorgho ; baisse pour le maïs de -4 % et hausse de +7 % pour le mil. Les céréales sèches paraissent très instables cette année contrairement au riz, stable compte du niveau de l'offre.

Sikasso : Stabilité pour le riz et le maïs ; par contre baisse de -20 % pour le mil et -28 % pour le sorgho. Cette situation s'explique par un équilibre entre l'offre et la demande ou une forte diminution de la demande par rapport à l'offre.

Ségou : Hausse pour le riz local Gambiaka de +6 % ; stabilité du riz importé et baisse des céréales sèches de -10 %. Cette baisse s'explique par la fin des grandes opérations d'achats institutionnels et privés.

Mopti : De légers mouvements pour le riz : +4 % pour le riz local Gambiaka et -2 % pour le riz importé et stabilité pour les céréales sèches. La stabilité des céréales sèches s'explique par un équilibre entre l'offre et la demande. Quant au riz, il fait suite à la hausse dans les zones de production et une baisse de la demande pour le riz importé.

Gao : Légères baisses pour le riz importé de -2% et -4% pour le mil ; par contre stabilité pour les autres céréales. Cette stabilité relative est consécutive à un bon état du marché et aux répercussions des baisses dans les zones d'approvisionnement



1-3- NIGER ACSSA – AFRIQUE VERTE NIGER *Source : SIMA et animateurs AV*

Région	Marchés de référence	Riz Importé	Mil Local	Sorgho Local	Maïs Importé
Zinder	Dolé	31.000	16.000	12.000	14.000
Maradi	Grand marché	30.000	12.000	9.500	10.000
Dosso	Grand marché	30.000	14.000	13.000	12.500
Tillabéri	Tillabéri commune	30.000	18.000	15.000	16.000
Agadez	Marché de l'Est	32.000	18.000	17.000	18.000
Niamey	Katakou	30.000	14.500	11.500	11.000

La tendance générale de l'évolution des prix des céréales en début mai est à la stabilité, voire à la légère baisse sur certains marchés comme Maradi. Cependant, on note une hausse modérée sur les marchés de Dosso et d'Agadez pour le mil et le sorgho. L'analyse spatiale des prix des céréales permet de constater que la région d'Agadez enregistre les prix les plus élevés, suivie de Tillabéri, Zinder, Dosso, Niamey et Maradi. Comparés à début mai 2006, ces prix sont globalement inférieurs sinon stables.

Analyse de l'évolution des prix en fonction des produits : **Riz** stabilité générale sur tous les marchés. **Mil :** stabilité à Zinder et Tillabéri, hausse à Dosso, Agadez et Niamey, légère baisse sur le marché de Maradi. **Sorgho :** baisse à Maradi, légère hausse à Dosso et Agadez, stabilité sur les autres marchés. **Maïs :** baisse à Maradi, hausse à Zinder et Dosso, stabilité sur les autres marchés.

Analyse par marché : **Zinder :** hausse de 7,7 % pour le maïs, stabilité pour les autres produits. **Maradi :** stabilité pour le riz et baisse de 4 à 9 % pour les céréales sèches. **Dosso :** stabilité pour le riz et hausse de 4 à 13 % pour les céréales sèches. **Tillabéri :** stabilité pour tous les produits **Agadez :** stabilité pour le riz et le maïs, hausse de 5,9 % pour le mil et 6,3 % pour le sorgho. **Niamey :** légère hausse pour le mil et stabilité pour les autres produits

2- ETAT DE LA SECURITE ALIMENTAIRE DANS LES PAYS

BURKINA

Mouhoun : Avec la baisse des prix et la disponibilité d'autres produits tels que les mangues, les ignames et les patates, la situation alimentaire est bonne dans la zone.

Kossi : Les précipitations importantes d'avril ont réduit la pénurie d'eau observée la période écoulée. En outre, la disponibilité de produits agricoles variés à des prix accessibles aux populations, maintient la situation alimentaire à un niveau satisfaisant.

Gourma : La situation alimentaire est stable. Les céréales sont disponibles et les prix restent abordables.

Centre-Est : La baisse des prix des céréales et le bon niveau d'approvisionnement des marchés en céréales et fruits (mangues), favorisent une bonne situation alimentaire.

Sahel : Malgré la forte demande en céréales dans l'Oudalan (pour constituer des réserves avant l'hivernage), la situation alimentaire au Sahel est globalement satisfaisante. En effet, les marchés sont bien fournis en céréales et mieux, les prix sont en baisse, ils sont à la portée des ménages. Les ressources tirées du bétail, en particulier de l'embouche, servent à l'achat des céréales.

Bam : La situation alimentaire est assez satisfaisante. Grâce à l'action combinée des commerçants et des OP, les populations ont accès aux céréales, physiquement et financièrement parlant.

Le déstockage dans certaines zones et la baisse des prix facilitent l'accès des ménages aux céréales, favorisant ainsi une situation alimentaire satisfaisante au Burkina, nonobstant l'augmentation de la demande au Sahel et dans l'Oudalan en particulier.

MALI

La situation alimentaire reste globalement bonne à l'échelle du pays. Elle est marquée par un approvisionnement des populations en céréales d'origine locale et par la baisse des prix des céréales sèches, base de l'alimentation. En perspective, ces prix pourraient amorcer une légère hausse au cours des semaines à venir avec le démarrage des activités de la campagne agricole 2006/2007.

Kayes : La situation alimentaire reste normale même si les disponibilités en céréales sèches sont moyennes. Les stocks BC repérés au cours du mois sont en augmentation de +49 % par rapport au mois dernier et s'élèvent à 668,5 tonnes. Le stock OPAM est stable à 874,4 tonnes de sorgho en stock d'intervention et le stock du don japonais est à 500,4 tonnes de riz.

Sikasso : L'offre en céréales est stable en raison de la morosité actuelle sur les marchés ; la situation alimentaire demeure toujours normale puisque cette situation favorise l'accès aux céréales. Les produits maraîchers sont en baisse.

Ségou : La situation alimentaire demeure bonne dans l'ensemble et la baisse de prix favorise l'accès aux populations à faibles revenus. Le SNS OPAM est passé de 24.682 à 13.875 tonnes, suite à des transferts de céréales sèches, plus 4.000 tonnes de riz.

Mopti : La situation alimentaire est bonne. Elle est caractérisée par une disponibilité céréalière suffisante pour satisfaire les demandes. Aucun changement d'habitudes alimentaires n'est à signaler. Les stocks institutionnels sont de 11.576 tonnes en SNS, 1.020 tonnes de sorgho en stock d'intervention ; des sorties sont en cours pour renforcer les BC ; le riz BID est à 3.256 tonnes et le don japonais à 880 tonnes.

Gao : La situation alimentaire est jugée assez bonne. L'offre en céréales reste stable. Le SNS est à 1.020 tonnes de mil/sorgho et le stock d'intervention à 1.406 tonnes de mil/sorgho plus 2.420 tonnes de riz (Don japonais et BID). L'équivalent chèvre/mil favorable à l'éleveur est en amélioration, il est de 120 kg/chèvre à Gao, 112 à Bourem, 108 à Ansongo et 93 à Menaka.

NIGER

Début mai 2007, la situation alimentaire est relativement satisfaisante sur presque l'ensemble du pays. Les marchés sont bien approvisionnés en céréales, exception faite pour le sorgho qui devient de plus en plus rare. Toutefois, le niveau de prix (18.000 F CFA le sac de 100 kg) observé sur les marchés de certaines régions comme Agadez et Tillabéri, est élevé par rapport au pouvoir d'achat des populations. Ainsi, avec la fin de la campagne de cultures maraîchères et l'amorce de la période de soudure, la situation alimentaire pourrait évoluer négativement dans les jours à venir.

Agadez : Comparée à celle de l'ensemble du pays, la situation alimentaire est peu satisfaisante dans la région même si les marchés sont bien approvisionnés. Elle s'est légèrement dégradée par rapport au mois passé et se caractérise par la fin de la campagne touristique, la fin des cultures maraîchères suite à une baisse du niveau de la nappe phréatique et le départ en exode des jeunes.

Zinder : La situation alimentaire reste globalement identique à celle du mois écoulé. Elle reste tout de même médiocre dans les zones considérées d'extrême vulnérabilité. Le rythme d'approvisionnement des marchés en produits céréaliers se ralentit de jour en jour. Le sorgho qui constitue la deuxième céréale après le mil se fait de plus en plus rare sur les marchés de la région. La campagne de cultures maraîchères qui renforçait qualitativement et quantitativement la situation alimentaire, et procurait des revenus aux producteurs, s'est achevée dans presque toutes les localités concernées.

Maradi : La situation alimentaire reste globalement bonne dans la région. Les marchés sont bien approvisionnés en céréales locales (surtout mil) et importées (maïs). Hormis le riz, les prix des autres céréales ont connu une légère baisse par rapport au mois précédent. A cause des préparatifs de la nouvelle campagne agricole, on observe un accroissement de l'offre en produits de rente comme le souchet pour permettre aux producteurs de s'acheter les intrants agricoles nécessaires (engrais notamment).

Tillabéri : Dans l'ensemble, la situation alimentaire est globalement satisfaisante. Elle présente toutefois, des disparités d'une zone à une autre. Relativement bonne dans les zones sud de la région (Say-Kollo), la situation alimentaire reste fragile dans la partie ouest (Téra/Tillabéry) au regard du niveau des prix et de l'état d'approvisionnement des marchés en céréales locales. La campagne de cultures de contre saison tire à sa fin mais les récoltes très prochaines du riz de la deuxième campagne sur les périmètres irrigués sont susceptibles d'améliorer la situation alimentaire des riverains du fleuve (Tillabéri, Kollo, Say notamment).

Dozzo : La situation alimentaire est globalement bonne, les marchés sont bien approvisionnés en céréales locales et importées. Toutefois, les prix des céréales sèches ont connu une légère hausse par rapport au mois précédent. L'achèvement des activités de maraîchage amenuise également les revenus des producteurs. Mais la présence des tubercules (igname, manioc) et des produits dérivés sur les marchés de la région renforce l'état alimentaire et nutritionnel des populations.

3- CAMPAGNE AGRICOLE

BURKINA

De très grosses pluies sont tombées sur l'ensemble du territoire au cours du mois d'avril et début mai. Dans certaines régions, à l'Est par exemple, on a recueilli 127 mm d'eau tombée en une pluie. Cette abondance pluviométrique a provoqué par endroit des dégâts très importants sur des infrastructures routières. Cette bonne mais surprenante pluviométrie à cette période de l'année (comparée à la moyenne des 5 dernières années) fait croire à certains observateurs que la saison hivernale a commencé. Même si des techniciens déconseillent les semis dès à présent, des producteurs dans la région de Bitou (Centre-Est), de Sampelga et Bani (Sahel) par exemple, ont fait quelques semis. Ces pluies ont également favorisé le remplissage des points d'eau (barrages et autres retenues d'eau) qui étaient totalement vidés ou en voie de tarissement. Les maraîchers ont pu ainsi rallonger leur période de production. Toutefois dans l'ensemble, les cultures de saison sèche tirent vers leur fin.

Avec ces pluies, on assiste à une accélération des travaux de préparation de la campagne qui avaient déjà commencé le mois passé (nettoyage des champs, transport du fumier...).

En date du 3 mai 2007, le Directeur général des services vétérinaires a informé les burkinabés (Le Pays N° 3863 du 07/05/07) de l'interdiction de toutes importations de produits avicoles en provenance du Ghana voisin, suite à la notification d'un foyer de grippe aviaire dans ce pays.

MALI

Le bilan céréalier net publié a été révisé légèrement à hausse. Il est excédentaire de **481.810** tonnes contre une prévision de **264.300** tonnes, essentiellement suite à une augmentation de la production de **3.428.056** tonnes à **3.693.240** tonnes, soit un écart de **+7,7 %**. Toutefois, des zones sont identifiées susceptibles de connaître des difficultés socio-économiques à la soudure : 6 communes en région de Kayes, 3 communes en région de Mopti et 1 commune à Tombouctou.

La campagne actuelle reste encore marquée par les activités de maraîchage qui tendent vers leur fin, les cultures de décrue et de riziculture de contre saison.

Les préparatifs de la campagne hivernale s'intensifient et se généralisent. Ils sont dominés par le ramassage des résidus de récoltes et par l'apport de fumure organique. Des activités pluvio-orageuses commencent à se manifester et les hauteurs de pluies tombées sont favorables à la régénération du couvert végétal.

NIGER

Les activités agricoles dominantes à cette période sont :

- ✓ l'achèvement des cultures de contre saison dans la plupart des régions du pays.
- ✓ la poursuite de la seconde campagne rizicole sur les périmètres irrigués situés le long du fleuve Niger. Les premières récoltes sont espérées en fin mai début juin.
- ✓ et la préparation de la campagne de cultures hivernales 2007 par le dessouchage des champs et l'acquisition des intrants nécessaires (semences, engrais...). Les premières pluies utiles ont été enregistrées dans la partie ouest du pays (régions de Dosso et de Tillabéry) le 6 mai 2007 et ont permis aux producteurs des localités arrosées d'effectuer les premiers semis de mil.

Pour répondre aux besoins les producteurs, la centrale d'approvisionnement envisage de mettre sur le marché 16.500 tonnes d'engrais. 6.500 tonnes sont déjà disponibles dans les magasins régionaux et 10.000 autres tonnes sont attendues d'ici la fin de ce mois. En ce qui concerne le matériel agricole moderne, 330 tracteurs (de 30 à 35 CV) sont disponibles auprès de la centrale d'approvisionnement et de l'Atelier de Fabrication du Matériel Agricole (AFMA) de Niamey.

Afrique Verte, en partenariat avec les services techniques agricoles, met en place dans la région de Zinder et dans le département de Say, un dispositif de production et de distribution de semences améliorées de céréales, géré par les OP à travers les banques de semences.

4- ACTIONS DU GOUVERNEMENT, DES ORGANISMES INTERNATIONAUX ET OU DES ONG

BURKINA FASO	MALI	NIGER
<ul style="list-style-type: none"> ▪ Actions d'urgence : néant ▪ Actions de développement : <ul style="list-style-type: none"> - Revue des programmes financés par l'Agence Française de Développement au Burkina Faso le 25/04/07. ▪ Forum sécurité alimentaire : <ul style="list-style-type: none"> - Atelier sous régional de la FAO et de l'UEMOA les 23 et 25 avril à Ouagadougou, sur la sécurité alimentaire dans l'espace UEMOA. ▪ Autres : <ul style="list-style-type: none"> - Foire Internationale de Bobo (FIBO) : 1^{ère} édition du 21 au 24 avril. Elle vise à regrouper les acteurs de l'agro-alimentaire pour créer des relations d'affaires et faire connaître les produits disponibles. - Conférence de presse de la CPF sur les Accords de partenariat économique et sur la situation de la tomate au Burkina Faso, le 27/04, à la FIBO. 	<ul style="list-style-type: none"> ▪ Actions d'urgence : Aucune ▪ Actions de développement : <ul style="list-style-type: none"> - L'Etat, par l'OPAM, a prélevé 1.278 tonnes de sorgho sur le stock d'intervention pour renforcer les BC de communes de la région de Mopti. - Appui aux centres de santé : le PAM a distribué 224,7 tonnes de vivres dans les cercles de Kayes, Bafoulabé, Kéniéba et Kita. - Agro-Action Allemande, par l'ONG ADG, a fourni 110 tonnes de sorgho dans les magasins de certaines communes du cercle de Kayes. ▪ Formations : <ul style="list-style-type: none"> Une session pour 12 « agents marchés » de Kita, Yélimané, Kayes, Diéma, (région de Kayes); Médine, Bagadadji et Niarela (Bamako); Ségou et Niono (région de Ségou); Mopti et Koro (région de Mopti) et pour 10 agents de AMASSA AV Mali par le projet MISTOWA, à Bamako, sur la « mise en ligne et la réception des prix et offres par SMS ». 	<ul style="list-style-type: none"> ▪ Actions d'urgence : aune ▪ Actions développement : <ul style="list-style-type: none"> - Afrique Verte : Mobilisation de 44.000 € pour approvisionner en céréales (177 tonnes de mil), les stocks des OP de la région d'Agadez et de Tillabéry. - Mise en vente par l'OPVN de 2000 tonnes de riz, don des USA. - Suite de la 2^{ème} campagne rizicole sur les périmètres irrigués à maîtrise d'eau totale : récoltes prévues pour fin mai - Acquisition des intrants agricoles (semences, engrais, pesticides) pour préparer la campagne des cultures hivernales. - Travaux de récupération des terres dans toutes les régions du pays dans le cadre du programme spécial du Président.

5. ACTIONS MENEES PAR AFRIQUE VERTE

BURKINA FASO	MALI	NIGER
<ul style="list-style-type: none"> ▪ Formations : <ul style="list-style-type: none"> - Session gestion compta nv 3 : 17-21/04 à Dédougou : 20 membres d'OP dont 5 femmes - Session gestion comptabilité nv 3, à Koupéla : 30/04 au 4/05 : 20 participants de 11 OP dont 9 femmes, - Session techniques commerciales marketing pour 17 UT : 19-21/04 à Bobo Dioulasso. - Formation de gestionnaires PICA les 23-24/04 à Ouaga par Mistowa : 13 personnes dont le chargé de l'information d'AVBF. - Initiation de 13 internautes à l'utilisation de Tradenet et ses principales fonctions. ▪ Appui commercialisation : <ul style="list-style-type: none"> - Des OP et commerçants de la Boucle du Mouhoun ont vendu aux OP du Sahel et du Bam 202,5 tonnes de mil, maïs, sorgho : chiffre d'affaires global de 25.367.000 FCFA - Participation de 13 UT de Bobo et Ouaga à la Foire Internationale de Bobo (FIBO) : 21-28/04 : 3 prix ont été attribués à 2 UT de Ouaga et une de Bobo. Chaque UT a reçu un diplôme de participation et AV a reçu les félicitations du jury. - 14 UT du réseau AV ont envoyé 93 kg de produits transformés à la Foire sur le commerce équitable de Lyon (29 avril). - Mise en ligne sur Tradenet de 30 offres, 23 contacts et création de 30 alertes SMS. ▪ Appuis conseils : <ul style="list-style-type: none"> Suivi de la gestion des stocks et des transactions - Appui à la recherche de marchés - Suivi gestion du crédit - Promotion radiophonique des PICA, réalisation d'un magazine radiophonique le 17/04/07 sur l'information de marché en partenariat avec des acteurs de la Boucle du Mouhoun et la Radio CEDICOM. ▪ Autres <ul style="list-style-type: none"> - Lancement officiel du site de commerce agricole électronique tradenet.biz le 26/04 au CEDO à Ouaga par MISTOWA en partenariat avec APROSSA/AV Burkina. 	<ul style="list-style-type: none"> ▪ Actions de prévention : <ul style="list-style-type: none"> - Dotation de mil pour 5 OP de Mopti (10 tonnes) et 10 OP de Gao (5 tonnes) d'un « stock de sécurité prévention crise », soit 100 tonnes. ▪ Formations : <ul style="list-style-type: none"> - Bamako : une session d'alpha pour 19 auditrices, une session en principes coopératifs pour 25 et en commercialisation niveau 1 pour 30 personnes. - Kayes : une session en technologies alimentaires à Kita pour 17 participantes et une session de recyclage alpha à Nioro pour 13 délégués, - Koutiala : un recyclage alpha pour 20 auditeurs et une formation de base pour 12 formateurs paysans, - Ségou : 1 session de 10 formateurs paysans, - Gao : une session en stockage conservation des céréales pour 25 auditeurs. ▪ Actions de commercialisation : <ul style="list-style-type: none"> - Transaction de 3 tonnes de céréales transformées entre les minoteries de Koutiala et une AF de Kayes et un privé à Bko pour 660.000 FCFA. - Mise en ligne sur Tradenet des prix, offres d'achat vente et autres informat° commerciales ; diffusion des fiches d'inscription au Tradenet. ▪ Appuis conseils : <ul style="list-style-type: none"> Suivi des contrats de transaction issus des bourses, appui au montage des dossiers d'agrément ou de crédit, mise à jour d'outils de gestion et suivi de la gestion des crédits. ▪ Autres actions : <ul style="list-style-type: none"> - Démarrage du projet « Renforcement de la sécurité alimentaire au Mali, dans les régions de Mopti, Gao et Tombouctou » cofinancé par la CE avec comme partenaire MISOLA : ONG spécialisée dans l'éducation nutritionnelle et la fabrication de farines infantiles à base de produits locaux. En conséquence renforcement du personnel Afrique Verte à Bamako, Mopti, Gao et Tombouctou. - Mission de suivi et de supervision des PICA en région de Kayes, par le responsable formation. 	<ul style="list-style-type: none"> Formations : <ul style="list-style-type: none"> - Compta/gestion nv 1 : 2 sessions: 1 à Agadez pour 27 participants dont 18 femmes de 9 OP et 1 à Tillabéri pour 28 participants dont 10 femmes. - Compta/gestion niveau 2 : 1 session à Zinder (20 participants) - Compta/gestion nv 3 SIGESCO 4 sessions : 2 à Say/ Kollo pour 30 stagiaires dont 5 femmes et 2 sessions à Téra/Tillabéri pour 30 participants dont 6 femmes : formation co-animée avec un formateur paysan. - Principes coopératifs : 2 sessions : 1 à Agadez pour 27 participants dont 14 femmes et 1 session à Niamey pour 19 participantes de 10 groupements féminins de transformation de céréales locales. - Techniques commercialisation niveau 1 : 1 session à Zinder pour 30 participants venues de 10 OP - Techniques commercialisation niveau 2 : 1 session à Say/Kollo au profit de 27 participants de 9 OP dont 12 femmes. ▪ Actions de commercialisation : <ul style="list-style-type: none"> - Achat de 117 tonnes de mil auprès d'un commerçant pour des OP d'Agadez et de Tillabéry. Appuis conseils <ul style="list-style-type: none"> Suivi des activités des OP : gestion des céréales et des banques de semences.