



REPUBLIQUE DU NIGER  
MINISTÈRE DE LA SANTÉ PUBLIQUE



# Bulletin hebdomadaire de morbidité, de mortalité et de Surveillance nutritionnelle au Niger

Semaine Epidémiologique N° 40 : Du 29 septembre au 5 octobre 2008.

## Points saillants

- À la 40<sup>ème</sup> semaine épidémiologique 2008, le taux de complétude globale est de 98%. Le taux de promptitude est également de 98%. Seul le district de Tera (région de Tillabéri) n'a pas transmis de données de la semaine 40.
- **Choléra** : Au cours de la semaine 40, de nouveaux foyers sont signalés dans les districts de Mayahi et de Guidan Roumdji dans la région de Maradi et à Birni N'Gaouré (Boboye) dans la région de Dosso. Les foyers actifs restent ceux de Maradi commune, Mayahi et Guidan Roumdji dans la région de Maradi, puis de Keita et de Birni N'Konni dans la région de Tahoua et Birni N'Gaouré (Boboye) dans la région de Dosso.
- **Paludisme** : En cette saison de haute transmission du paludisme, l'incidence et la létalité du paludisme restent très élevées. De la semaine 37 à la semaine 40, le taux d'incidence hebdomadaire du paludisme en 2008 est supérieur au niveau observé au cours des trois (3) années antérieures (plus de 600 cas pour 100 000 habitants).

## Sommaire

1. Population sous surveillance, complétude et promptitude.....	2
2. Surveillance épidémiologique des MDO.....	2
3. Surveillance nutritionnelle.....	5
Annexes.....	6

Bulletin est édité par la Direction des Statistiques, de la Surveillance Epidémiologique et de la Riposte aux Epidémies (DSSE/RE) du Ministère de la Santé Publique (MSP), en collaboration avec l'Organisation Mondiale de la Santé (OMS). Son contenu et sa présentation seront régulièrement améliorés grâce à vos remarques et suggestions qui sont les bienvenues.

Les données publiées dans ce bulletin sont des informations hebdomadaires collectées par la DSSE/RE. Elles sont susceptibles d'évoluer après complétude ou vérification. Le Bulletin de morbidité de mortalité et de Surveillance nutritionnelle au Niger est disponible sur le site de la DSSE/RE : <http://www.snis.cermes.net>

Pour plus d'informations, contacter :

**MSP -DSSE/RE** : Dr MAITOURNAM Rabi ; Téléphone : (227) 20 72 30 27 / 20 72 36 78, courriel : [mairabi@yahoo.fr](mailto:mairabi@yahoo.fr); [pasenig@intnet.ne](mailto:pasenig@intnet.ne) ; [cse-ny@intnet.ne](mailto:cse-ny@intnet.ne)  
Mr MAMAN Zaneidou ; Téléphone : (227) 20 72 30 27 / 20 72 36 78, courriel : [mzaneidou@yahoo.fr](mailto:mzaneidou@yahoo.fr); [pasenig@intnet.ne](mailto:pasenig@intnet.ne) ; [cse-ny@intnet.ne](mailto:cse-ny@intnet.ne)  
Mr KOMBLO Ibrahim ; Téléphone : (227) 20 72 30 27 / 20 72 36 78, courriel : [ikomblo@yahoo.fr](mailto:ikomblo@yahoo.fr); [pasenig@intnet.ne](mailto:pasenig@intnet.ne) ; [cse-ny@intnet.ne](mailto:cse-ny@intnet.ne)

**OMS- Niger** : DPC : Dr SOGA Garba ; Téléphone : (227) 20 75 20 39/ 94 94 09 57, courriel : [sogag@ne.afro.who.int](mailto:sogag@ne.afro.who.int), [nctfsurv@ne.afro.who.int](mailto:nctfsurv@ne.afro.who.int)  
EHA : Dr KARENTERA Thomas ; Téléphone : (227) 96 15 23 30, courriel : [karengetat@ne.afro.who.int](mailto:karengetat@ne.afro.who.int)  
NUT : Dr GBAGUIDI Aïchatou DIAWARA ; Téléphone (227) 20 75 20 39/ 96 88 66 00, courriel : [diawaraa@ne.afro.who.int](mailto:diawaraa@ne.afro.who.int)  
AFP : Dr DISADIDI Ambrósio ; Téléphone (227) 20 75 20 39/ 96 97 71 17, courriel : [disadidia@ne.afro.who.int](mailto:disadidia@ne.afro.who.int)

**1. Population sous surveillance, complétude et promptitude :**

La population sous surveillance pour les maladies à déclaration obligatoire (MDO) est estimée à 13 874 035 habitants pour l'année 2008.

À la 40<sup>ème</sup> semaine épidémiologique, le taux de complétude globale est de 98 %. Le taux de promptitude est également de 98%. Tous les districts sanitaires ont transmis les données de la semaine 40 à la Direction des Statistiques, de la Surveillance Epidémiologique et de la Riposte aux Epidémies (DSSE/RE) excepté celui de Tera (région de Tillabéri).

**Tableau n° 1 : Répartition de la population sous surveillance pour les maladies à déclaration obligatoire, de la complétude et de la promptitude des MDO selon les régions du 29 septembre au 5 octobre 2008 au Niger.**

DRSP	Population totale	Nombre de districts sanitaires	Semaine 40			
			R.P.	Cplt. (%)	RPAT	Prpt (%)
AGADEZ	407 665	4	4	100%	4	100%
DIFFA	481 777	3	3	100%	3	100%
DOSSO	1 859 264	5	5	100%	5	100%
MARADI	2 885 895	7	7	100%	7	100%
NIAMEY	963 423	3	3	100%	3	100%
TAHOUA	2 415 304	8	8	100%	8	100%
TILLABERI	2 293 555	6	5	83%	5	83%
ZINDER	2 567 152	6	6	100%	6	100%
<b>NIGER</b>	<b>13 874 035</b>	<b>42</b>	<b>41</b>	<b>98%</b>	<b>41</b>	<b>98%</b>

DRSP : Direction Régionale de la Santé Publique, R.P. : Rapports parvenus, Cplt. : Complétude, RPAT : Rapports parvenus à temps, Prpt : Promptitude.

**2. Surveillance épidémiologique des maladies à déclaration obligatoire (MDO) :**

Le tableau n°2 ci-après résume cas et décès des maladies à déclaration obligatoire (MDO) qui sont notifiés hebdomadairement pour la semaine 40, les autres événements de santé étant déclarés trimestriellement.

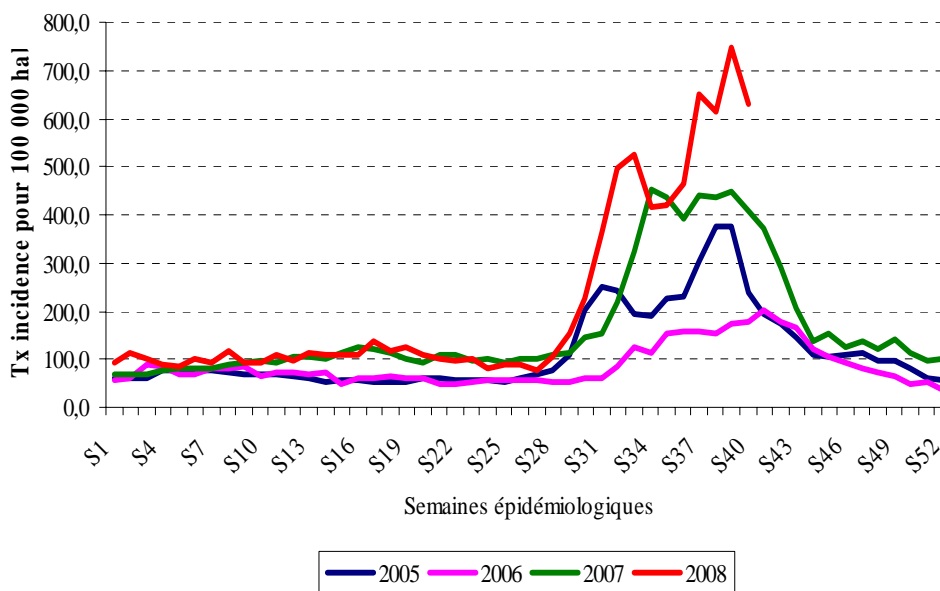
**Tableau n° 2: Répartition des nouveaux cas et des décès des maladies à déclaration obligatoire selon les régions du 29 septembre au 5 octobre 2008 au Niger.**

Régions	Rougeole		Méningites		Tétanos Néonatal		Diarrhée Sanguinolente		PFA		Coqueluche		Diptérie		Choléra		Paludisme		F.jaune	
	NC	DC	NC	DC	NC	DC	NC	DC	NC	DC	NC	DC	NC	DC	NC	DC	NC	DC	NC	DC
Agadez	0	0	0	0	0	0	47	0	0	0	0	0	0	0	0	0	1313	2	0	0
Diffa	0	0	0	0	0	0	0	0	0	0	0	0	0	0	0	0	1063	5	0	0
Dosso	0	0	0	0	0	0	7	0	2	0	0	0	0	0	10	0	9218	10	0	0
Maradi	1	0	0	0	0	0	43	0	1	0	0	0	0	0	23	0	28621	48	0	0
Niamey	0	0	0	0	0	0	0	0	0	0	0	0	0	0	0	0	3367	0	0	0
Tahoua	0	0	2	0	0	0	48	0	1	0	0	0	0	0	51	0	14759	18	0	0
Tillabéri	0	0	0	0	0	0	26	0	3	0	0	0	0	0	0	0	11202	18	0	0
Zinder	0	0	0	0	0	0	45	0	0	0	7	0	0	0	0	0	18041	30	0	0
<b>NIGER</b>	<b>1</b>	<b>0</b>	<b>2</b>	<b>0</b>	<b>0</b>	<b>0</b>	<b>216</b>	<b>0</b>	<b>7</b>	<b>0</b>	<b>7</b>	<b>0</b>	<b>0</b>	<b>0</b>	<b>84</b>	<b>0</b>	<b>87580</b>	<b>134</b>	<b>0</b>	<b>0</b>
	<b>0.0</b>		<b>50.0</b>		<b>0.0</b>		<b>0.3</b>		<b>0.0</b>		<b>0.0</b>		<b>0.0</b>		<b>3.6</b>		<b>0.15</b>		<b>0.0</b>	

NC : Nouveaux Cas, DC : Décès, TL (%) : Taux de létalité

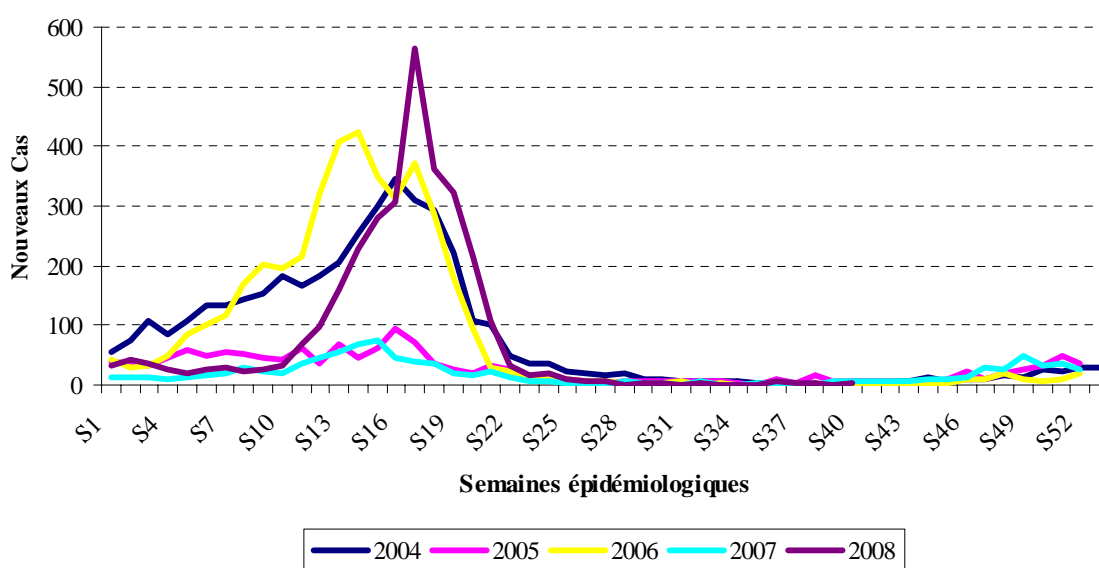
**2.1. Paludisme :** La saison de haute transmission du paludisme continue. À la 40<sup>ème</sup> semaine épidémiologique, 87 580 cas de paludisme présumé dont 131 décès ont été notifiés. De la 1<sup>ère</sup> à la 40<sup>ème</sup> semaine 2008, un total cumulé de 1 216 620 cas / 1 509 décès de paludisme présumé. Le graphique N°1 ci-après montre que de la semaine 37 à la semaine 40, le taux d'incidence hebdomadaire du paludisme en 2008 est supérieur au niveau observé au cours des trois (3) années antérieures (plus de 600 cas pour 100 000 habitants).

Graphique no 1 : Évolution comparée du taux d'incidence hebdomadaire du paludisme au Niger de la 1<sup>ère</sup> à la 40<sup>ème</sup> semaine 2005, 2006, 2007 et 2008



**2.2. Méningite :** Pendant la période inter épidémique qui a débuté avec le mois d'Août 2008, des cas de méningite surtout à *H. influenzae* sont sporadiquement notifiés. À la 40<sup>ème</sup> semaine épidémiologique, 2 cas / 0 décès de méningite ont été notifiés. De la 1<sup>ère</sup> à la 40<sup>ème</sup> semaine 2008, un total cumulé de 3 482 cas / 226 décès (soit une létalité de 6,3 %) a été notifié.

Graphique n° 2 : Évolution comparée de l'incidence hebdomadaire de la méningite au Niger de la 1<sup>ère</sup> à la 40<sup>ème</sup> semaine en 2005, 2006, 2007 et 2008



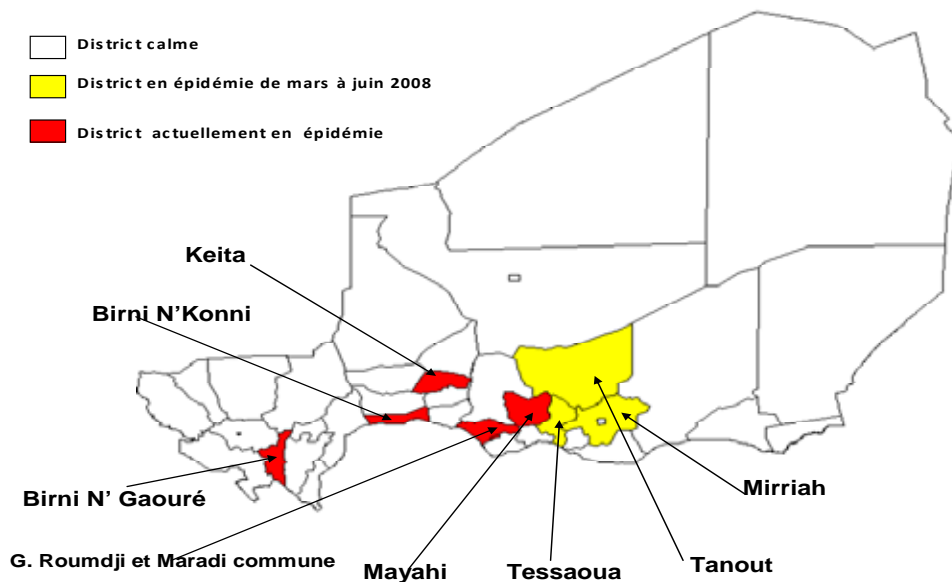
**2.3. Rougeole :** Au cours de la 40<sup>ème</sup> semaine épidémiologique, 1 cas / 0 décès de rougeole a été notifié. De la 1<sup>ère</sup> à la 40<sup>ème</sup> semaine, un total cumulé de 8 418 cas / 43 décès de rougeole a été notifié contre 321 cas/ 2 décès en 2007 à la même période.

**2.4. Choléra :** A la 40<sup>ème</sup> semaine épidémiologique, 84 cas / 3 décès ont été notifiés contre 62 cas/1décès à la semaine 39. Les cas ont été notifiés par les districts de Maradi (7 cas/0 décès), Guidan Roumdji (3 cas/0 décès), Mayahi (12 cas/0 décès), Birni N’Konni (51 cas/0 décès) et Keita (1 cas/0 décès). Ainsi, au niveau national de la 1<sup>ère</sup> à la 40<sup>ème</sup> semaine épidémiologique 2008, un total cumulé de 914 cas dont 70 décès soit une létalité de 7,70 % a été notifié pour l’ensemble du pays.

Le graphique n°1 montre la carte du choléra au Niger en 2008, de la semaine 1 à la semaine 40, avec 3 districts où les foyers sont éteints et 5 districts dont les foyers sont actifs.

*Graphique 3 : Répartition spatiale des foyers de choléra à la semaine 40, en 2008*

**Carte de l'épidémie de choléra au Niger en 2008 (S40)**



**2.5. Paralysies flasques aiguës (PFA):** Au cours de la 40<sup>ème</sup> semaine épidémiologique, aucun cas de PFA n’a été notifié. De la 1<sup>ère</sup> à la 40<sup>ème</sup> semaine, un total cumulé de 223 cas / 0 décès a été notifié contre 156 cas / 0 décès en 2007, à la même période. 13 cas de poliovirus sauvages détectés contre 4 cas en 2007.

**2.6. Coqueluche :** Au cours de la 40<sup>ème</sup> semaine épidémiologique, 7 cas / 0 décès de coqueluche ont été notifiés contre 3 cas / 0 décès à la 39<sup>ème</sup> semaine. Un total cumulé de 1077 cas /1 décès a été notifié de la semaine 1 à 40 contre 6 824 cas/1 décès, en 2007 à la même période.

**2.7. Autres Maladies à Déclaration Obligatoire (MDO) :** Pour la surveillance, du TMN (Tétanos Maternel et Néonatal), de la Fièvre Jaune, la Diphtérie, la Grippe aviaire et le SRAS (Syndrome Respiratoire Aiguë Sévère), aucun cas n’a été notifié au cours de la 40<sup>ème</sup> semaine.

#### 4. Surveillance nutritionnelle

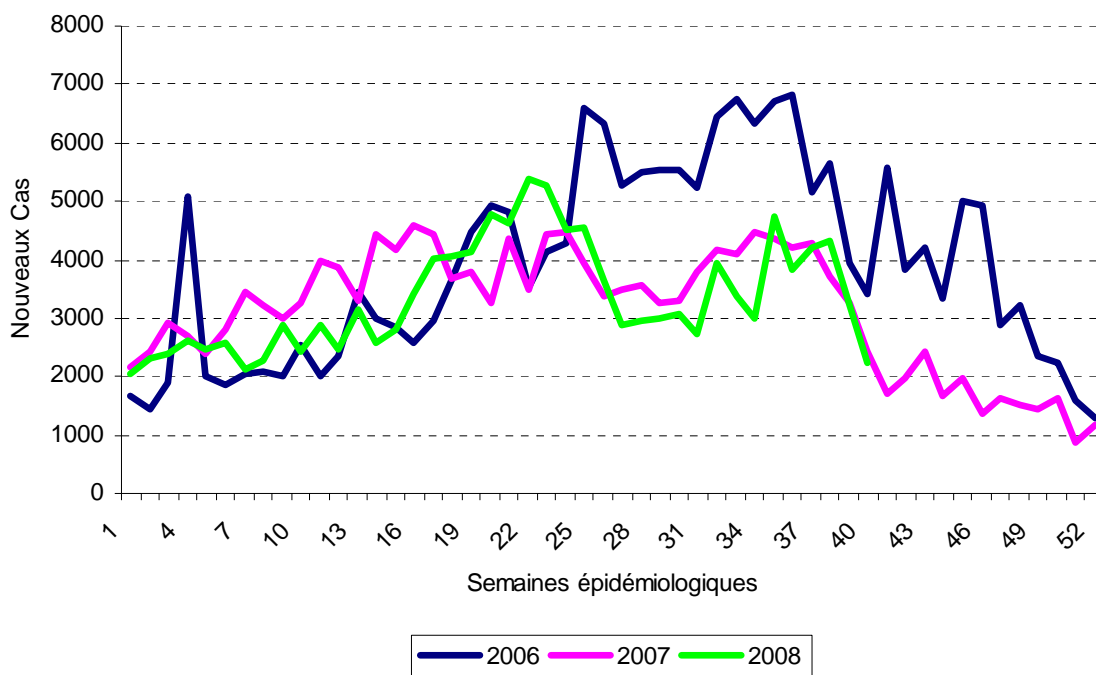
A la 40<sup>ème</sup> semaine épidémiologique 2008, un total de 1 432 cas/1 décès de malnutrition modérée et 792 cas/4 décès de malnutrition sévère a été notifié. De la 1<sup>ère</sup> à la 40<sup>ème</sup> semaine, un total cumulé de 134 954 cas / 292 décès de malnutrition a été notifié.

Le tableau n° 3 et l'annexe n°2 montrent la répartition des cas de malnutrition modérée et sévère par région et par district.

Tableau n° 3 : Répartition des nouveaux cas et des décès de malnutrition sévère et modérée par Région au Niger au cours de la 40<sup>ème</sup> semaine de l'année 2008.

Régions	Malnutrition modérée		Malnutrition sévère		Total	
	Nouveaux Cas	Décès	Nouveaux Cas	Décès	Nouveaux Cas	Décès
Agadez	46	0	9	0	55	0
Diffa	27	0	5	0	32	0
Dosso	67	0	14	0	81	0
Maradi	816	0	319	0	1135	0
Niamey	56	1	17	2	73	3
Tahoua	153	0	61	0	214	0
Tillabéri	100	0	350	2	117	2
Zinder	167	0	350	2	517	2
<b>Total</b>	<b>1432</b>	<b>1</b>	<b>792</b>	<b>4</b>	<b>2224</b>	<b>5</b>

Graphique n° 5: Incidence hebdomadaire de la malnutrition au Niger de la 1<sup>ère</sup> à la 40<sup>ème</sup> semaine 2006, 2007 et 2008



## ANNEXES :

**Annexe n° 1 :** Total cumulé des cas et décès des Maladies à Déclaration Obligatoire (MDO) notifiés par les différentes régions et leurs districts respectifs, de la 1<sup>ère</sup> à la 40<sup>ème</sup> semaine 2008, Niger.

Districts sanitaires	Rougeole		Méningites		Tétanos Néonatal		Diarrhée Sanguinolente		PFA		Coqueluche		Diphthérie		Choléra		Paludisme		F. jaune*	
	NC	DC	NC	DC	NC	DC	NC	DC	NC	DC	NC	DC	NC	DC	NC	DC	NC	DC	NC	DC
Agadez	49	1	6	0	0	0	543	0	1	0	12	0	0	0	0	0	28593	3	0	0
Arlit	12	0	2	0	1	0	922	0	2	0	2	0	0	0	0	0	5729	1	1	0
Bilma	0	0	0	0	0	0	246	0	0	0	0	0	0	0	0	0	2761	1	0	0
Tchirozérine	13	0	0	0	0	0	291	0	0	0	6	0	0	0	0	0	5072	1	0	0
<b>Sous total Agadez</b>	<b>74</b>	<b>1</b>	<b>8</b>	<b>0</b>	<b>1</b>	<b>0</b>	<b>2 002</b>	<b>0</b>	<b>3</b>	<b>0</b>	<b>20</b>	<b>0</b>	<b>0</b>	<b>0</b>	<b>0</b>	<b>0</b>	<b>42 155</b>	<b>6</b>	<b>1</b>	<b>0</b>
Diffa	179	2	3	2	0	0	17	1	2	0	10	0	0	0	0	0	11804	8	0	0
Mainé Soroa	88	0	5	0	0	0	53	1	2	0	16	0	0	0	0	0	9790	12	2	0
N'Guigmi	8	0	2	0	0	0	13	0	0	0	0	0	0	0	0	0	4181	0	1	0
<b>Sous total Diffa</b>	<b>275</b>	<b>2</b>	<b>10</b>	<b>2</b>	<b>0</b>	<b>0</b>	<b>83</b>	<b>2</b>	<b>4</b>	<b>0</b>	<b>26</b>	<b>0</b>	<b>0</b>	<b>0</b>	<b>0</b>	<b>0</b>	<b>25 775</b>	<b>20</b>	<b>3</b>	<b>0</b>
Boboye	14	0	94	10	0	0	47	0	2	0	55	0	0	0	10	3	32094	34	0	0
Dogon Doutchi	286	1	254	24	2	2	163	0	3	0	42	0	0	0	0	0	49369	60	1	0
Dosso	12	0	64	1	0	0	76	0	2	0	119	1	0	0	0	0	34415	47	0	0
Gaya	129	2	67	4	0	0	56	0	4	0	33	0	0	0	0	0	43569	46	0	0
Loga	2	0	30	3	2	2	102	0	7	0	3	0	0	0	0	0	23819	36	0	0
<b>Sous total Dosso</b>	<b>443</b>	<b>3</b>	<b>509</b>	<b>42</b>	<b>4</b>	<b>4</b>	<b>444</b>	<b>0</b>	<b>18</b>	<b>0</b>	<b>252</b>	<b>1</b>	<b>0</b>	<b>0</b>	<b>10</b>	<b>3</b>	<b>183266</b>	<b>223</b>	<b>1</b>	<b>0</b>
Aguié	339	0	17	1	0	0	51	0	5	0	0	0	0	0	0	0	33841	42	0	0
Dakoro	333	1	40	10	1	1	415	0	5	0	163	0	0	0	0	0	19271	41	2	0
Guidan-Roundji	646	3	98	3	0	0	274	0	11	0	28	0	0	0	5	0	23571	30	2	0
Madarounfa	1151	6	63	3	0	0	816	0	5	0	15	0	0	0	0	0	55192	48	0	0
Maradi	563	3	48	5	0	0	657	0	10	0	3	0	0	0	80	3	31249	18	0	0
Mayahi	924	12	55	2	0	0	1634	0	5	0	32	0	1	1	28	0	27100	38	6	1
Tessaoua	523	3	70	6	3	1	345	0	8	0	24	0	0	0	60	3	47295	66	1	0
<b>Sous total Maradi</b>	<b>4479</b>	<b>28</b>	<b>391</b>	<b>30</b>	<b>4</b>	<b>2</b>	<b>4192</b>	<b>0</b>	<b>48</b>	<b>0</b>	<b>265</b>	<b>0</b>	<b>1</b>	<b>1</b>	<b>173</b>	<b>6</b>	<b>237519</b>	<b>283</b>	<b>11</b>	<b>1</b>
Niamey I	45	0	155	33	2	0	22	0	1	0	5	0	0	0	0	0	48430	102	0	0
Niamey II	35	0	6	0	0	0	69	2	0	0	5	0	0	0	0	0	51754	51	0	0
Niamey III	5	0	28	13	0	0	67	0	1	0	16	0	0	0	0	0	14589	52	0	0
<b>Sous total Niamey</b>	<b>85</b>	<b>0</b>	<b>189</b>	<b>46</b>	<b>2</b>	<b>0</b>	<b>158</b>	<b>2</b>	<b>2</b>	<b>0</b>	<b>26</b>	<b>0</b>	<b>0</b>	<b>0</b>	<b>0</b>	<b>0</b>	<b>114773</b>	<b>205</b>	<b>0</b>	<b>0</b>
Abalak	84	0	21	0	0	0	539	0	1	0	2	0	0	0	0	0	13019	4	0	0
Birmi-Konni	50	0	735	25	0	0	9	0	11	0	4	0	0	0	169	4	59994	37	4	0
Bouza	4	0	111	6	1	0	10	0	2	0	0	0	0	0	0	0	14444	4	3	0
Illéla	14	0	215	10	1	0	233	0	4	0	10	0	0	0	0	0	19790	23	2	0
Keita	37	0	131	6	0	0	0	0	3	0	50	0	0	0	79	4	14895	12	2	0
Madaoua	75	0	308	17	0	0	445	0	4	0	18	0	0	0	0	0	26513	10	0	0
Tahoua	34	0	52	4	0	0	686	2	5	0	8	0	0	0	0	0	24805	35	1	0
Tchintabaraden	185	0	1	0	0	0	126	0	1	0	7	0	39	5	0	0	7572	3	0	0
<b>Sous total Tahoua</b>	<b>483</b>	<b>0</b>	<b>1574</b>	<b>68</b>	<b>2</b>	<b>0</b>	<b>2048</b>	<b>2</b>	<b>31</b>	<b>0</b>	<b>99</b>	<b>0</b>	<b>39</b>	<b>5</b>	<b>248</b>	<b>8</b>	<b>181032</b>	<b>128</b>	<b>12</b>	<b>0</b>
Filingué	81	0	194	10	0	0	253	0	2	0	96	0	0	0	0	0	39978	94	1	0
Kollo	4	0	11	1	0	0	341	0	2	0	27	0	0	0	0	0	26655	32	0	0
Ouallam	1	0	8	0	0	0	68	0	3	0	3	0	0	0	0	0	37716	90	1	0
Say	15	0	135	10	1	0	489	0	1	0	4	0	0	0	0	0	48506	46	1	0
Téra	22	1	7	2	0	0	533	0	4	0	9	0	0	0	0	0	44584	93	0	0
Tillabéri	4	0	9	1	0	0	89	0	2	0	27	0	0	0	0	0	38714	65	0	0
<b>Sous total Tillabéri</b>	<b>127</b>	<b>1</b>	<b>364</b>	<b>24</b>	<b>1</b>	<b>0</b>	<b>1773</b>	<b>0</b>	<b>14</b>	<b>0</b>	<b>166</b>	<b>0</b>	<b>0</b>	<b>0</b>	<b>0</b>	<b>0</b>	<b>236153</b>	<b>420</b>	<b>3</b>	<b>0</b>
Gouré	392	0	24	0	0	0	225	0	14	0	68	0	0	0	0	0	14065	13	0	0
Magaria	820	5	212	9	0	0	49	0	3	0	76	0	0	0	0	0	39922	72	2	0
Matamèye	446	1	152	4	1	0	378	2	2	0	30	0	0	0	0	0	40125	78	1	0
Mirriah	250	1	42	1	0	0	79	0	10	0	18	0	0	0	0	0	30023	23	1	0
Tanout	139	0	7	0	0	0	545	0	3	0	31	0	0	0	483	53	21509	33	0	0
Zinder	404	1	0	0	0	0	264	0	3	0	0	0	0	0	0	0	50303	5	0	0
<b>Sous total Zinder</b>	<b>2451</b>	<b>8</b>	<b>437</b>	<b>14</b>	<b>1</b>	<b>0</b>	<b>1540</b>	<b>2</b>	<b>35</b>	<b>0</b>	<b>223</b>	<b>0</b>	<b>0</b>	<b>0</b>	<b>483</b>	<b>53</b>	<b>195947</b>	<b>224</b>	<b>4</b>	<b>0</b>
<b>TOTAL Niger</b>	<b>8 418</b>	<b>43</b>	<b>3 482</b>	<b>226</b>	<b>15</b>	<b>6</b>	<b>12 240</b>	<b>8</b>	<b>211</b>	<b>0</b>	<b>1 077</b>	<b>1</b>	<b>40</b>	<b>6</b>	<b>914</b>	<b>70</b>	<b>1 216 620</b>	<b>1 509</b>	<b>35</b>	<b>1</b>

NC : Nouveaux Cas, DC : Décès

\*Fièvre jaune : Les cas notifiés sont des cas d'ictère fébrile. Aucun cas de fièvre jaune n'a été confirmé depuis la 1<sup>ère</sup> jusqu'à la 40<sup>ème</sup> semaine 2008.

**Annexe n° 2 : Total cumulé des cas et décès de malnutrition modérée et sévère notifiés par les différentes régions et leurs districts respectifs, de la 1<sup>ère</sup> à la 40<sup>ème</sup> semaine 2008, Niger.**

Districts sanitaires	Malnutrition modérée		Malnutrition sévère		Total	
	Nouveaux Cas	Décès	Nouveaux Cas	Décès	Nouveaux Cas	Décès
Agadez	345	0	162	3	507	3
Arlit	334	0	167	1	501	1
Bilma	62	0	24	1	86	1
Tchirozérine	243	1	60	2	303	3
<b>Sous total Agadez</b>	<b>984</b>	<b>1</b>	<b>413</b>	<b>7</b>	<b>1397</b>	<b>8</b>
Diffa	1404	0	335	10	1739	10
Mainé Soroa	1092	0	126	2	1218	2
N'Guigmi	287	2	36	4	323	6
<b>Sous total Diffa</b>	<b>2783</b>	<b>2</b>	<b>497</b>	<b>16</b>	<b>3280</b>	<b>18</b>
Boboye	264	0	41	0	305	0
Dogon Doutchi	1829	1	481	1	2310	2
Dosso	393	0	113	1	506	1
Gaya	448	0	79	0	527	0
Loga	355	4	72	0	427	4
<b>Sous total Dosso</b>	<b>3289</b>	<b>5</b>	<b>786</b>	<b>2</b>	<b>4075</b>	<b>7</b>
Aguié	3412	1	2106	0	5518	1
Dakoro	16217	13	7463	10	23680	23
Guidan-Roundji	4688	0	936	0	5624	0
Madarounfa	1616	0	379	1	1995	1
Maradi	1785	0	742	2	2527	2
Mayahi	15662	4	2213	18	17875	22
Tessaoua	4946	4	2637	6	7583	10
<b>Sous total Maradi</b>	<b>48326</b>	<b>22</b>	<b>16476</b>	<b>37</b>	<b>64802</b>	<b>59</b>
Niamey I	1160	2	402	37	1562	39
Niamey II	1219	0	305	13	1524	13
Niamey III	480	1	310	29	790	30
<b>Sous total Niamey</b>	<b>2859</b>	<b>3</b>	<b>1017</b>	<b>79</b>	<b>3876</b>	<b>82</b>
Abalak	803	0	244	0	1047	0
Birni-Konni	759	0	277	1	1036	1
Bouza	2659	0	863	0	3522	0
Illéla	2238	9	555	11	2793	20
Keita	1723	0	816	4	2539	4
Madaoua	9057	2	1751	2	10808	4
Tahoua	2403	13	397	2	2800	15
Tchintabaraden	384	0	25	0	409	0
<b>Sous total Tahoua</b>	<b>20026</b>	<b>24</b>	<b>4928</b>	<b>20</b>	<b>24954</b>	<b>44</b>
Filingué	1790	0	158	3	1948	3
Kollo	247	0	38	1	285	1
Ouallam	3141	0	226	1	3367	1
Say	916	0	199	3	1115	3
Téra	2196	0	474	8	2670	8
Tillabéri	855	0	305	0	1160	0
<b>Sous total Tillabéri</b>	<b>9145</b>	<b>0</b>	<b>1400</b>	<b>16</b>	<b>10545</b>	<b>16</b>
Gouré	358	0	191	2	549	2
Magaria	4131	1	2197	31	6328	32
Matamèye	3395	0	1771	2	5166	2
Mirriah	3950	1	952	1	4902	2
Tanout	2480	1	355	2	2835	3
Zinder	1186	0	1059	17	2245	17
<b>Sous total Zinder</b>	<b>15500</b>	<b>3</b>	<b>6525</b>	<b>55</b>	<b>22025</b>	<b>58</b>
<b>TOTAL Niger</b>	<b>102 912</b>	<b>60</b>	<b>32 042</b>	<b>232</b>	<b>134 954</b>	<b>292</b>