



Point sur la situation alimentaire au Sahel

Mensuel d'information sur le prix des céréales : Niger - Mali - Burkina Faso

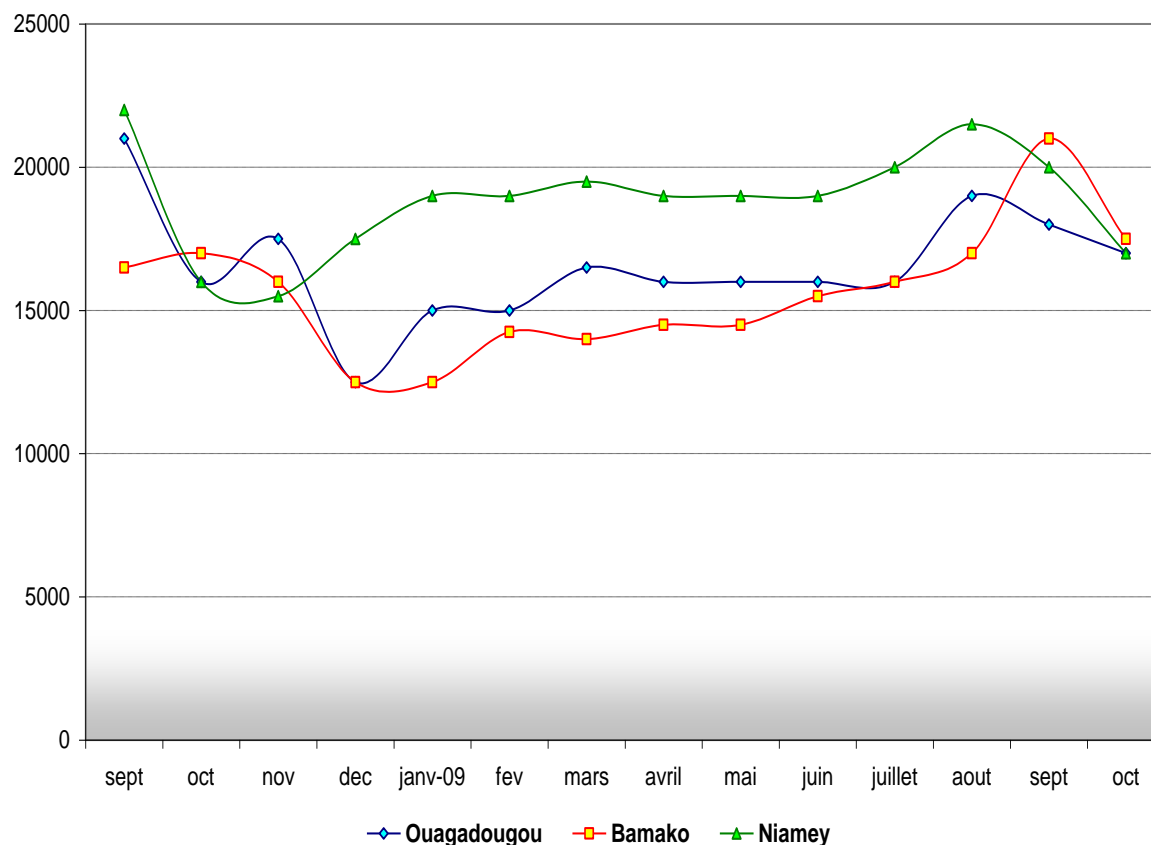
Suivi de campagne n°102 - début octobre 2009

Baisse généralisée du prix des céréales dans les 3 pays

1- PRIX DES CEREALES : pour le sac de 100 kg, en FCFA (prix à la consommation)

FCFA/100 kg

Comparaison du prix du mil dans les 3 pays



Comparatif du mil en octobre 2009 :

Prix par rapport à septembre 2009 :
-20% à Bamako, +6% à Ouaga, -18% à Niamey

Prix par rapport à octobre 2008 :
+3% à Bamako, +6% à Ouaga, +6% à Niamey

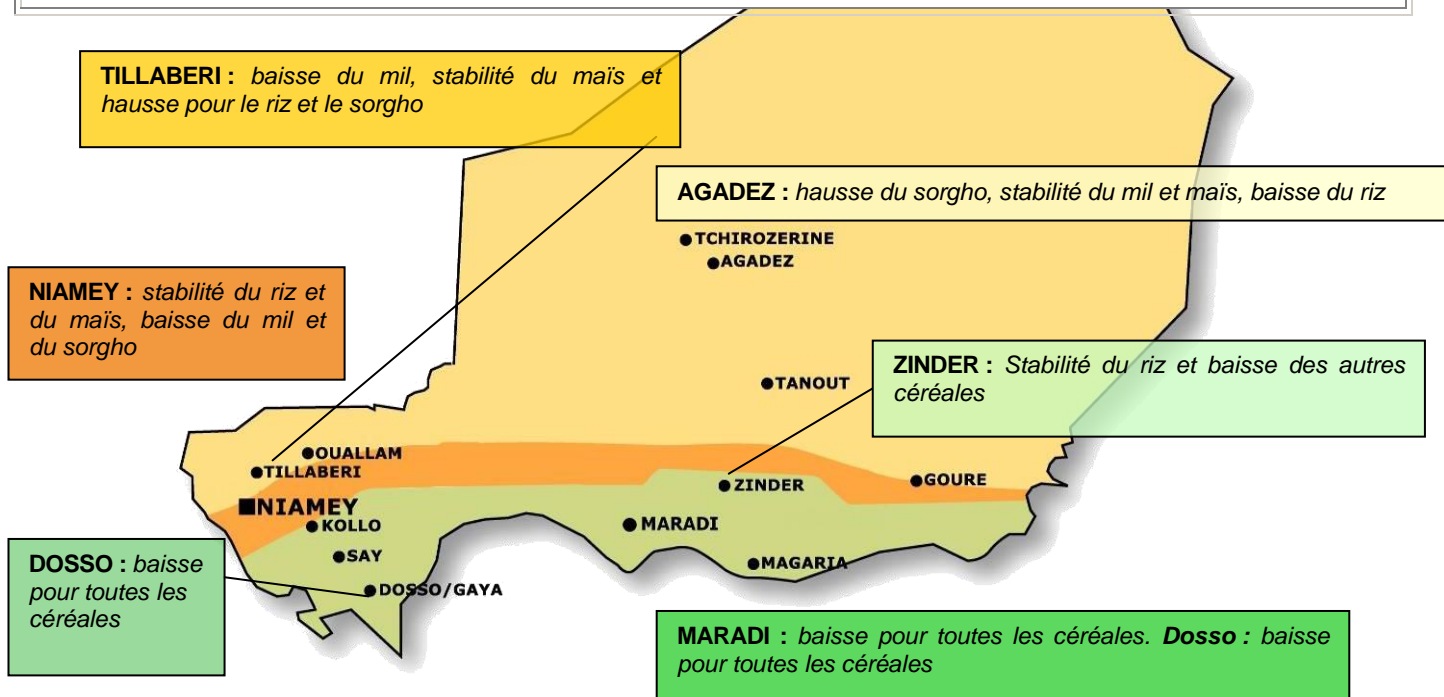
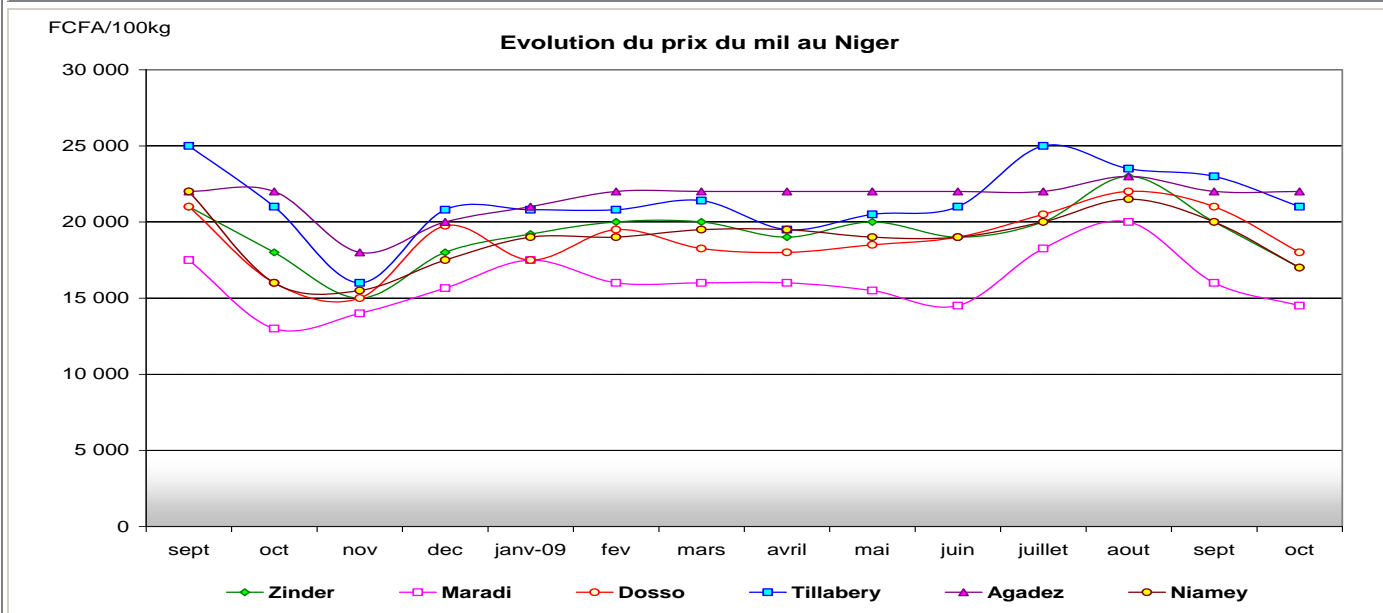
1-1 AcSSA Afrique Verte Niger

Source : OMA et animateurs AV

Région	Marché de référence	Riz importé	Mil local	Sorgho local	Maïs importé
Zinder	Dolé	46 000	17 000	16 000	17 000
Maradi	Grand marché	41 000	14 500	14 000	18 000
Dosso	Grand marché	38 000	18 000	19 000	18 000
Tillabéri	Tillabéri commune	45 000	21 000	22 000	21 000
Agades	Marché de l'Est	40 000	22 000	22 000	24 000
Niamey	Katakou	44 000	17 000	17 500	19 000

Commentaire général : Début octobre, la tendance générale de l'évolution des prix est à la baisse notamment pour le mil et le riz. Les baisses les plus significatives ont été observées sur les marchés de Zinder (-15% pour le mil ; -16% pour le sorgho et -19% pour le maïs), de Maradi (-18% pour le sorgho), de Dosso (-14% pour le mil) et de Niamey (-15% pour le mil). Une hausse de 10% est observée sur le sorgho à Tillabéri et à Agadez. La baisse des prix s'explique par la généralisation des récoltes, notamment de mil dans toutes les régions agricoles. L'analyse spatiale des prix des céréales classe le marché d'Agadez au premier rang des plus chers, suivi par Tillabéri, Dosso, Zinder, Niamey et Maradi. Comparés à début octobre 2008, les prix sont globalement en légère hausse notamment pour les céréales locales.

Analyse de l'évolution des prix par produit : **Riz :** hausse à Tillabéri, stabilité à Zinder et Niamey, baisse sur les autres marchés. **Mil :** stabilité à Agadez et baisse sur les autres marchés. **Sorgho :** hausse à Tillabéri et Agadez, baisse sur les autres marchés. **Maïs :** stabilité à Tillabéri, Agadez et Niamey, baisse sur les autres marchés.



1-2 AMASSA Afrique Verte Mali

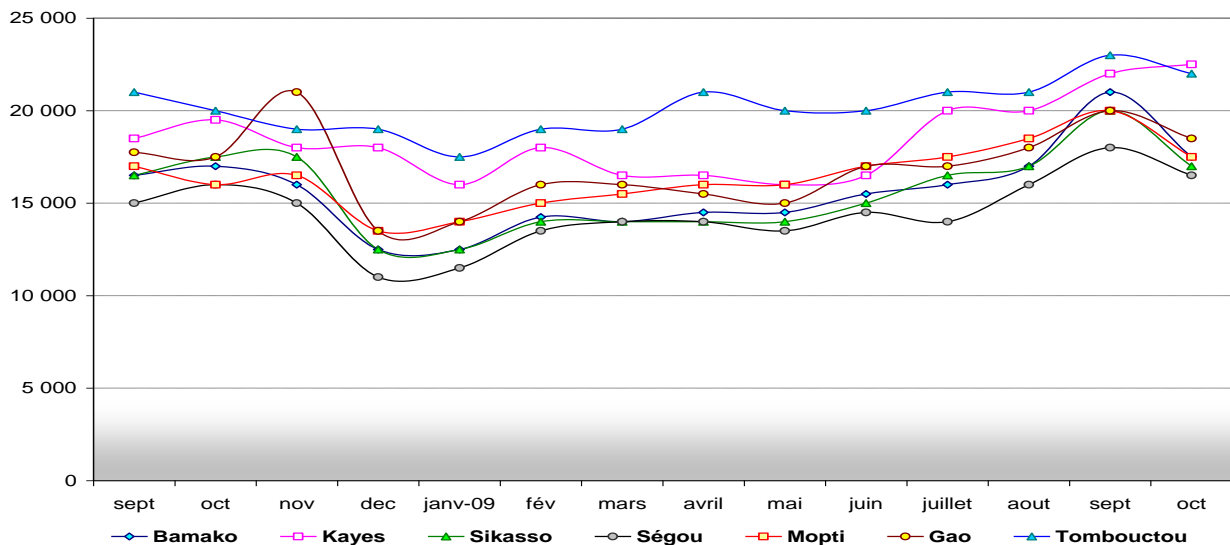
Source : OMA et Réseau des animateurs

Région	Marché de référence	Riz local	Riz importé	Mil local	Sorgho local	Maïs local
Bamako	Bagdadji	33 000	29 000	17 500	16 500	14 500
Kayes	Kayes centre	38 000	28 000	22 500	18 500	16 000
Sikasso	Sikasso centre	35 000	29 000	17 000	16 000	14 000
Ségou	Ségou centre	33 000	30 000	16 500	16 500	15 500
Mopti	Mopti digue	34 000	30 000	17 500	17 000	17 000
Gao	Parcage	-	30 500	18 500	18 000	18 500
Tombouctou	Yooubouer	31 000	-	22 000	18 000	18 000

Commentaire général : La fin du carême, la bonne reprise des pluies donnant espoir pour la campagne et l'apparition de quelques nouvelles récoltes font leur effet sur le marché avec des baisses de prix surtout pour les céréales sèches.

FCFA/100kg

Evolution du prix du mil au Mali



MOPTI : Le riz importé reste stable. Baisse des autres céréales : -13% sur le riz local Gambiaka ; -12,5% sur le mil ; -8% sur le sorgho et -3% sur le maïs. Ces baisses sont consécutives à la bonne reprise de la pluviométrie et aux distributions gratuites

TOMBOUCTOU : Stabilité du maïs, absence de riz importé et baisse des autres céréales : -4% sur le mil, -3 % pour le sorgho et le riz local. Ces baisses s'expliquent par les distributions effectuées par les Fondations pour l'Enfance et libyenne pendant le mois de carême.

KAYES : Stabilité du riz importé. Légère hausse du mil (+2%) et du sorgho (+3%). Baisse du riz local Gambiaka (-7%) et du maïs (-8,5%)

GAO : Le riz local Gambiaka demeure absent sur le marché, le riz importé en hausse de +3% en raison de l'épuisement du stock d'intervention de l'OPAM. Le maïs est stable. Baisse du mil de -7,5% et du sorgho de -3% (fin du carême)

BAMAKO : Seul le riz importé est stable, baisse des autres céréales : -4% pour le riz Gambiaka ; -6% pour le sorgho ; -15% pour le maïs et -17% pour le mil. Ces mouvements s'expliquent par la baisse de la demande après le ramadan et l'amélioration de l'offre issue des nouvelles récoltes : maïs en provenance de la Côte d'Ivoire et du riz local.

SEGOU : Stabilité du riz importé et baisse des autres céréales : -8% pour le sorgho et le mil ; -6% pour le riz et -11% pour le maïs en raison du niveau bas de la demande face à l'offre en augmentation à la fin du mois carême

SIKASSO : Stabilité du riz et baisse des céréales sèches : -15% pour le mil ; -12,5% pour le maïs et -8,5% pour le sorgho. Cette baisse est due à l'apparition de nouvelles récoltes, surtout du maïs en provenance de Côte d'Ivoire

1-3 APROSSA Afrique Verte Burkina

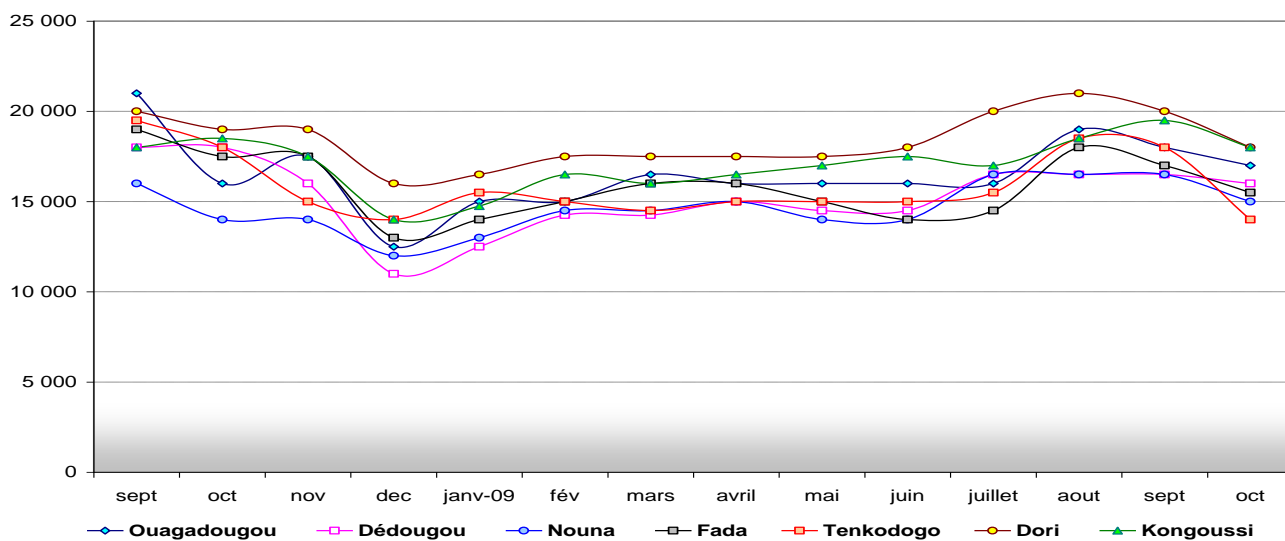
Source : Réseau des animateurs

Région	Marché de référence	Riz importé	Mil local	Sorgho local	Maïs local
Ouagadougou	Sankaryaré	36 000	17 000	15 500	14 000
Mouhoun (Dédougou)	Dédougou	40 000	16 000	13 000	14 000
Kossi (Nouna)	Grand Marché Nouna	40 000	15 000	13 000	14 000
Gourma (Fada)	Fada N'Gourma	38 000	15 500	15 500	15 000
Centre-Est (Tenkodogo)	Pouytenga	41 000	14 000	13 000	15 000
Sahel (Dori)	Dori	38 000	18 000	16 000	16 000
Bam (Kongoussi)	Kongoussi	37 500	18 000	17 500	16 500

Commentaire général : Les prix des céréales ont connu une baisse sensible sur l'ensemble des marchés suivis. Ces baisses sont variables en fonction des zones, la plus forte ayant été observée dans le Centre Est

FCFA/100 kg

Evolution du prix du mil au Burkina



DORI : Baisse des prix sur les marchés : -10% pour le mil, -16% pour le sorgho, -9% pour le maïs. Cette baisse s'explique par les nouvelles récoltes disponibles sur les marchés et au sein des ménages

KONGOUSSI : Baisse des prix sur les marchés : -8% pour le mil, -10% pour le sorgho, -9% pour le maïs. La demande de céréales s'affaiblit sur le marché car les ménages utilisent déjà les premières récoltes de maïs et niébé notamment

QUAGA : Baisse des prix sur les marchés : -6% pour le mil, -9% pour le sorgho, -15% pour le maïs. Ces baisses sont consécutives à celles constatées dans les zones d'approvisionnement

NOUNA : Baisse des prix du mil (-9%), du sorgho (-19%) et du maïs de -12,5%. Les raisons de la baisse sont les mêmes que dans la zone voisine du Mouhoun

FADA : Baisse des prix sur les marchés : -9% pour le mil et le sorgho, -12% pour le maïs. Elle se justifie par la présence de produits agricoles issus des nouvelles récoltes

DEDOUGOU : Baisse des prix du mil de -3%, du sorgho (-13%) et du maïs de -7%. La faible demande des ménages sur le marché et la présence de nouvelles récoltes expliquent les basses constatées au cours du mois

TENKODOGO : Baisse significative des prix sur les marchés : -22% pour le mil, -28% pour le sorgho, -14% pour le maïs. Elle se justifie par la présence de nouvelles récoltes locales et du Ghana dont la présence est de plus en plus accrue sur le marché

2- Etat de la sécurité alimentaire dans les pays

AcSSA - Niger

Début octobre, la situation alimentaire est satisfaisante. Le niveau d'approvisionnement des marchés s'est nettement amélioré par rapport au mois passé et les prix des principales céréales locales ont baissé. L'approvisionnement des marchés a été favorisé par l'offre de nouvelles céréales locales et importées issues de la production 2009. Les acteurs céréaliers (commerçants, OP...) se préparent activement à la campagne de commercialisation.

Agadez : En dépit d'une forte mobilisation de la solidarité nationale et internationale en faveur des populations sinistrées suite aux inondations du 2 septembre, la situation alimentaire demeure assez médiocre dans la région. Les marchés urbains sont moyennement approvisionnés en céréales locales mais la baisse du pouvoir d'achat des populations limite leur accessibilité. Le maraîchage qui constitue, après l'élevage, la deuxième activité économique rurale est compromise pour cette campagne suite à la destruction du capital productif (ensablement des jardins par les eaux de ruissellement, effondrement des puits maraîchers, détérioration ou perte des moyens d'exhaure). L'amélioration de la situation alimentaire dans les mois à venir dépendra de l'envergure des actions qui seront entreprises pour restaurer le système productif et aussi faciliter l'approvisionnement de la région en céréales et en intrants.

Zinder : Comme amorcé début septembre, la situation alimentaire connaît une nette amélioration. Les marchés sont relativement bien approvisionnés et les prix des céréales sèches continuent leur baisse. En attendant le démarrage effectif de la campagne de commercialisation, la demande reste globalement faible car les producteurs s'approvisionnent directement à partir de leurs champs.

Maradi : La situation alimentaire est satisfaisante dans la région. Les marchés sont bien approvisionnés en céréales locales et importées. Consécutivement les prix baissent. Aussi, la maturation très prochaine des cultures de rente (arachide et souchet) va certainement améliorer davantage la situation alimentaire dans la région.

Tillabéry : Nonobstant le démarrage des récoltes dans certaines localités de la région, la situation alimentaire demeure toujours précaire. Les marchés restent moyennement approvisionnés et les prix tardent à fléchir. Seul le prix du mil a connu une légère baisse tandis que le riz et le sorgho sont en légère hausse par rapport au mois précédent. Pour les populations riveraines du fleuve Niger, l'évolution de la situation alimentaire dans les mois à venir dépendra de la récolte du riz et des activités de maraîchage.

Dosso : Suite aux récoltes régionales (toutes les céréales), la situation alimentaire est en nette amélioration. Le niveau d'approvisionnement des marchés est bon et les prix ont connu une baisse très sensible par rapport au mois passé.

AMASSA - Mali

La situation alimentaire est globalement satisfaisante à travers toutes les zones couvertes. Elle s'améliore même à la faveur de la pluviométrie, de la production laitière et des premières récoltes en cours, notamment des légumineuses, du maïs (localement et importé de la Côte d'Ivoire) et du riz local.

Bamako : La situation alimentaire est bonne ; elle est marquée par une bonne disponibilité en céréales couvrant les besoins et des baisses de prix. L'OPAM continue d'alimenter le marché avec 2.500 kg de riz prix de gros de 250.000 FCFA/tonne et demi gros à 270.000 FCFA par lot minimum de 2 tonnes.

Kayes : La situation alimentaire demeure normale. Toutefois les disponibilités céréalieres sont moyennes et les quantités en vente diminuent. Les stocks déclarés au niveau des banques de céréales s'élèvent à environ 646 tonnes. Au niveau OPAM, on note 1.430 tonnes de sorgho local en SNS et 3.000 tonnes de riz importé en stock d'intervention.

Sikasso : La situation alimentaire s'améliore davantage avec les nouvelles récoltes de maïs, autant localement qu'en provenance de la Côte d'Ivoire ainsi que l'offre en tubercules et légumineuses. Ces facteurs, accompagnés de baisses de prix, contribuent à offrir des moments plus paisibles sur le plan alimentaire.

Ségou : La situation alimentaire demeure bonne. Les populations sont suffisamment approvisionnées en céréales d'origine locale, les quantités offertes sont suffisantes pour satisfaire les demandes et les prix pratiqués connaissent une baisse favorisant leur accessibilité. L'OPAM détient 13.823 tonnes de mil/sorgho en SNS et 979,2 tonnes du CSA.

Mopti : La situation alimentaire est normale à travers la région. Elle est caractérisée par une offre céréalier suffisante pour satisfaire la demande de consommation et une baisse du prix des céréales toutes confondues. En stock public, l'OPAM détient 10.247,6 tonnes de mil/sorgho en SNS et 2.623 tonnes de riz importé en stock d'intervention.

Gao : Bien que moyenne, la situation alimentaire s'améliore doucement avec la production laitière. Les disponibilités céréalieres sont de moyennes à faibles. L'équivalent chèvre/mil est en hausse avec l'amélioration de l'embonpoint des animaux et la baisse des effectifs. Il est de 89 kg à Gao, 79 à Ansongo, 74 à Bourem et 74 à Menaka.

Tombouctou : La situation alimentaire demeure assez bonne et les disponibilités suffisantes pour satisfaire les besoins. L'OPAM détient 2.121 tonnes de mil/sorgho en SNS et des stocks d'intervention de 103 tonnes de mil et 121,7 tonnes de riz local. L'équivalent chèvre/mil connaît une baisse et est de 60 kg à Goundam et 55 à Tombouctou.

APROSSA - Burkina

Mouhoun : Au cours du mois, la situation alimentaire des populations s'est qualitativement et quantitativement améliorée du fait de la disponibilité de nouvelles récoltes sur les marchés et dans les ménages agricoles. La baisse des prix a amélioré l'accès des ménages aux ressources alimentaires.

Kossi : La situation alimentaire est la même que dans le Mouhoun. Les nouvelles récoltes de niébé, de maïs, d'arachides renforcent la situation alimentaire dans la zone.

Gourma : La disponibilité et l'accessibilité financière de la plupart des spéculations se sont notablement accrues. Cela contribue largement au renforcement de la sécurité alimentaire qui a été bonne au cours du mois.

Centre Est : La baisse considérable des prix, la présence des nouvelles récoltes locales et venant du Ghana ont permis d'améliorer l'accessibilité alimentaire des populations au cours du mois.

Sahel : La situation alimentaire s'est améliorée au cours du mois avec la disponibilité des produits de consommation sur la plupart des marchés. Elle s'est renforcée avec la présence des premières récoltes de fonio sauvage et de niébé.

Bam : La disponibilité alimentaire s'est améliorée au cours du mois comparativement au mois précédent. Les nouvelles récoltes ont permis d'améliorer la situation alimentaire des ménages ruraux.

3- Campagne agricole

Niger

La situation pluviométrique a été caractérisée au cours de la 3ème décade du mois de septembre par des précipitations plus ou moins faibles enregistrées dans les régions sud du pays. Les cumuls pluviométriques au 30 septembre varient de 93,8 mm en 13 jours à Kellé (Gouré) à 975 mm en 37 jours à Sia (Gaya). Comparés à 2008 à la même date, ces cumuls sont déficitaires au niveau de la majorité des postes de suivi.

La situation phénologique reste hétérogène d'une région à une autre et d'une culture à une autre. Pour le mil, elle varie du tallage à la maturité avec prédominance de la maturité. Pour le sorgho, les stades vont de la levée avancée à la maturité avec prédominance de la grenaison.

La situation phytosanitaire est caractérisée par des infestations localisées d'insectes floricoles sur le mil, des attaques de sauteriaux sur le mil et le sorgho, des mineuses de l'épi sur le mil.

Sur les périmètres irrigués situés le long du fleuve Niger, le stade du riz varie du tallage à la maturité.

Mali

La campagne agricole 2009-2010 évolue dans des conditions de plus en plus satisfaisantes. Après un démarrage difficile marqué par un déficit pluviométrique, la situation s'est fortement améliorée avec une intense activité pluviométrique assez régulière depuis la mi-août. Les précipitations reçues au cours des dernières semaines ont permis certes d'atténuer les inquiétudes suscitées par l'installation tardive des pluies. Elles ont même occasionné des dégâts (pertes en vies humaines et dégâts matériels) par endroits. Elles ont été relativement bien réparties dans le temps et dans l'espace, même si elles sont encore jugées insuffisantes par endroits. Toutefois, la situation des différentes cultures est caractérisée par le retard dans le stade de développement et par une diminution plus ou moins importante des réalisations par rapport à l'année dernière. On note un regain d'espoir avec les précipitations qui se poursuivent en ce début octobre dans de nombreuses localités. Cette tendance pluviométrique devra se maintenir encore jusqu'à la mi octobre pour garantir une bonne issue de la campagne en cours, estiment les spécialistes.

D'une manière générale, l'allure de la campagne est bonne et assez prometteuse pour toutes les cultures. L'aspect végétatif des cultures est bon. Elles connaissent un développement normal. Les stades dominants actuels des cultures sont respectivement de : épiaison à maturation pour le mil ; épiaison maturation pour le sorgho ; maturité récolte pour le maïs ; épiaison pour le riz ; fructification pour le coton ; floraison et maturation pour l'arachide et le niébé. Toutefois avec le retard des pluies, le repiquage se poursuit encore sur certains périmètres du Nord. La situation phytosanitaire est relativement calme avec néanmoins une forte présence des oiseaux granivores dans le centre du pays où des traitements sont en cours.

Burkina

La période s'est caractérisée par une baisse de l'activité pluviométrique dans la deuxième et la troisième décade de septembre. Dans les régions de l'Ouest et de l'Est, les précipitations ont été satisfaisantes durant le mois de septembre. Par contre, dans les régions du Centre, du Nord et du Sahel, des poches de sécheresse de plus de deux semaines ont été observées.

Sachant que la phase actuelle de développement pour des spéculations telles que le sorgho et le mil est le stade critique d'épiaison et de maturation, on peut affirmer que l'insuffisance pluviométrique aura une incidence sur les rendements car on a observé par endroit des flétrissements ou un assèchement de certaines cultures. Cette situation pourrait être préjudiciable au rendement espéré à partir de l'état végétatif observé début septembre. Il reste à espérer que la situation se corrige les prochaines semaines afin que les espoirs d'une bonne récolte ne s'envolent pas.

En dehors de cette inquiétude sur l'issue de la campagne dans certaines localités, les opérations de récolte de maïs, d'arachide et du niébé ont déjà commencé dans la plupart des zones. Le couvert végétal s'est bien développé et le pâturage est resté abondant au cours de la période.

4- Actions du gouvernement, des organismes internationaux et des ONG

Niger

▪ **Actions d'urgence :**

Poursuite des actions de mobilisation de l'aide humanitaire nationale et internationale en faveur des sinistrés de la région d'Agadez suite aux inondations du 2 septembre 2009.

▪ **Actions développement :**

Poursuite de l'opération vente à prix modéré des intrants en faveur des riziculteurs.

Mali

▪ **Actions d'urgence :**

- Divers appuis aux populations victimes d'inondations par l'Etat et l'UEMOA (250 millions FCFA).

▪ **Actions d'appui sécurité alimentaire :**

- Distributions gratuites de 14,38 tonnes de riz à des personnes vulnérables à Bamako.
- Ventes d'intervention en cours : riz au prix de gros à 250.000Fcf/t et demi-gros au prix de 270.000Fcf/t. par lot minimum de 2 t.

▪ **Actions de développement, ateliers, forums**

- Concertation Régionale sur la situation alimentaire et les perspectives de récoltes 2009 au Sahel et en Afrique de l'Ouest du 15 au 17 septembre – CILSS.
- Atelier APCAM en partenariat avec UPA Canada sur l'analyse de l'encadrement législatif requis pour la mise en marché des produits agricoles au Mali : 28 sept au 2 oct.

Burkina

▪ **Actions d'urgence :**

- Poursuite des opérations de secours aux sinistrés : don de vivres, matériels divers et logistiques d'habitat, etc.
- Don aux sinistrés de 150 kg de céréales locales transformées par les femmes du Réseau des Transformatrices de Céréales du Faso de Bobo Dioulasso et Ouagadougou.

▪ **Actions de développement :**

4/09 : cérémonie de remise de 3 milliards de Fcf en appui aux efforts du gouvernement burkinabé pour le développement économique du pays, par la Coopération Japonaise.

▪ **Forum sécurité alimentaire :**

- **11/09** : Assemblée générale ordinaire du Réseau des Transformatrices de Céréales du Faso, tenue à Bobo Dioulasso avec le soutien d'APROSSA Afrique Verte Burkina.
- **24/09** : lancement du « plan d'urgence pour la sécurité alimentaire et nutritionnelle », d'un coût de 12 milliards 155 millions de FCFA, financé par la Commission Européenne.
- **25/09** : table ronde pour la mise en place d'un Centre Régional Ouest des services scientifiques en vue d'adapter l'exploitation agricole africaine aux changements climatiques.

5- Actions menées par Afrique Verte

AcSSA - Niger

▪ Formations :

Compta Gestion niveau 3 (SIGESCO) : 7 sessions

- 2 sessions à Zinder du :
 - 26 au 28 : 15 participants
 - 28 au 30 : 15 participants
- 1 session à Tillabéri du 10 au 12 : 15 participants
- 2 sessions à Ouallam du :
 - 10 au 12 : 15 participants
 - 17 au 19 : 15 participants
- 2 sessions à Say Kollo du
 - 9 au 11 : 15 participants
 - 17 au 19 : 15 participants

▪ **Gestion stratégique des banques de semences** : 1 session à Zinder du 15 au 16 : 21 participants.

▪ Appuis conseils :

- Suivi des champs de multiplication des semences
- Appui de la gestion des OP et des UT de transformation des céréales : établissement des comptes d'exploitation et de bilans de campagne, sécurisation des fonds.

AMASSA - Mali

▪ Formations :

- **Qualité céréales : 8 et 9/09** : 1 session à Douentza : techniques post-récoltes des semences pour 20 participants.
- **Formation crédit : 23 et 24/09** pour 25 responsables d'OP en accès au crédit à Ségou.
- **Gestion / comptabilité** :
 - **10-11/09**, pour 22 auditeurs à Djenné,
 - **15-27/09**, 3 sessions pour le comité de gestion entrepôt Kayes,
- **Commercialisation : 27-30/09**, 2 sessions pour le comité de gestion entrepôt Kayes,
- **Formation des formateurs** :
 - **6-8/09**, Formation en commercialisation pour 17 formateurs relais à Sevaré.
 - **9-11/09**, Formation de 11 formateurs sur la qualité des céréales à Koutiala.
 - **15-17/09**, Formation pédagogique pour 24 auditeurs à Gao.
- **Formation en plaidoyer : 14-15/09** Tombouctou, 20 auditeurs.
- **Formation en Genre : 24-25/09** Tombouctou, 20 auditeurs.

▪ **Actions de commercialisation** : RAS

▪ **Appuis conseils** : Suivi du dispositif de préparation de la nouvelle campagne de commercialisation, remboursement de crédits, élaboration de documents de bilan de campagne, accompagnement des formateurs paysans et dossiers de création des coopératives.

▪ Autres :

- Formation des enquêteurs et réalisation des enquêtes auprès de 204 ménages dans les zones de couverture AMASSA Koutiala et Mopti dans le cadre du P4P PAM,
- Mission de suivi des programmes par la Directrice Afrique Verte.

APROSSA - Burkina

▪ Formations :

- **29/09 au 2/10** : recyclage des formateurs paysans, 9 auditeurs dont 3 femmes de la Boucle du Mouhoun
- **22 au 26/09** : recyclage des formateurs paysans, 8 auditeurs dont 2 femmes du Centre Est (Koupéla).
- **26 au 29/09** : recyclage accès au crédit des OP, 29 participants dont 6 femmes dans la région du Sahel (Dori).
- **22 au 24/09** : session en gestion compta au profit de 38 artisans de Banfora,
- **28 au 30/09** : session en planification de la production pour 36 participantes de 20 UT de Banfora.

▪ Appui commercialisation :

- **28/09 au 4/10** : Participation de 2 UT au Salon International du Tourisme et de l'Hôtellerie à Ouagadougou.
- **11/09** : atelier de négociation entre les transformatrices de Fonio et les producteurs avec la signature de 13 contrats portant sur 22,26 tonnes de fonio pilé d'une valeur de 5 563 000 Fcfa.

▪ **Appuis conseil** pour tenue des assemblées générales des unions des groupements dans l'ensemble des régions et du RTCF, suivi post formation des UT, suivi du remboursement des crédits auprès des OP, évaluation des besoins de crédit et montage des dossiers de demande de crédit.