

โรคติดเชื้อไวรัสโคโรนา 2019 (โควิด 19)

ข้อมูลจากการแถลงข่าวภาคเที่ยงโดย ศบค. กระทรวงสาธารณสุข

10 กุมภาพันธ์ 2564

รายงานขององค์การอนามัยโลกประจำประเทศไทย



23,903
(+157)

ยืนยันแล้ว



80
(+1)

เสียชีวิต



4,909

กำลังรักษา



18,914
(+548)

หายดีแล้ว

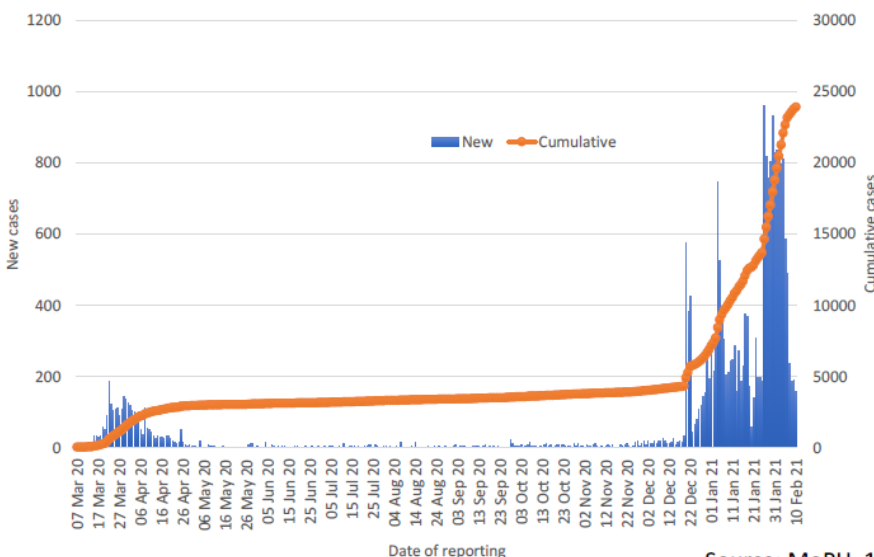


ความคืบหน้าสถานการณ์
ในประเทศไทย
ฉบับที่ 151

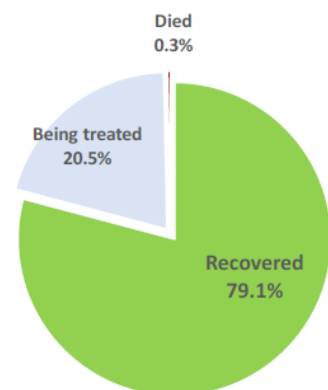
ข้อมูลสำคัญ

- กระทรวงสาธารณสุขรายงานผู้ป่วยยืนยันโรคโควิด 19 จำนวน 157 รายใหม่ ทำให้ยอดรวมของผู้ป่วยโควิด 19 ในประเทศไทยเพิ่มขึ้นเป็น 23,903 ราย
- ในจำนวนนี้ ร้อยละ 79.1 (18,914 ราย) หายดีแล้ว ร้อยละ 0.3 (80 ราย) เสียชีวิต และร้อยละ 20.5 (4,909 ราย) กำลังรักษาหรือแยกกักตัว มีผู้เสียชีวิต 1 รายในวันนี้
- ในผู้ป่วย 4,909 รายที่กำลังรักษานั้น ผู้ป่วย 2,593 รายอยู่ในโรงพยาบาล และ 2,316 รายอยู่ในโรงพยาบาลสนาม
- ผู้ป่วย 157 รายที่ได้รับการยืนยันจากห้องปฏิบัติการในวันนี้ ประกอบด้วย
 - 8 รายเป็นผู้ที่เดินทางเข้าประเทศไทยเมื่อไม่นานมานี้ และได้รับการวินิจฉัยในสถานกักกันโรค และอีก 5 รายเป็นผู้ที่เดินทางมารับการรักษาที่ประเทศไทย
 - 38 รายตรวจพบจากระบบเฝ้าระวังโควิด 19 และมีความเกี่ยวข้องกับความเสี่ยงจากการทำงาน การเดินทางไปยังสถานที่แออัดหรือสัมผัสกับผู้ติดเชื้อ ประกอบด้วย กรุงเทพมหานคร (8 ราย) จังหวัดสมุทรสงคราม (1 ราย) มหาสารคาม (1 ราย) และสมุทรสาคร (28 ราย) ในจำนวนนี้ 7 รายเป็นแรงงานข้ามชาติ และ 31 รายเป็นชาวไทย
 - 106 รายเป็นแรงงานข้ามชาติ (69 ราย) และชาวไทย (37 ราย) ที่ตรวจพบจากการค้นหาผู้ป่วยเชิงรุกในจังหวัดสมุทรสงคราม (2 ราย) สมุทรสาคร (104 ราย) ทำให้ยอดสะสมของผู้ติดเชื้อกลุ่มนี้เพิ่มขึ้นเป็น 13,545 ราย
- หนึ่งในผู้ป่วยรายใหม่ที่มีการรายงานในวันนี้ คือทารกอายุ 2 วัน ซึ่งเป็นผู้ป่วยอายุน้อยที่สุดของประเทศไทยในขณะนี้
- ในผู้ป่วย 144 รายที่รับเชื้อในประเทศไทย ร้อยละ 92 พบในจังหวัดสมุทรสาคร ร้อยละ 6 ในกรุงเทพมหานคร ร้อยละ 3 ในจังหวัดอื่น ๆ
- ในการระบาดระลอกใหม่นี้ (ระหว่างวันที่ 15 ธันวาคม 2563 และ 10 กุมภาพันธ์ 2564) มีรายงานการพบผู้ป่วยโควิด 19 แล้ว 19,666 ราย โดย 5,321 รายในจำนวนนี้ตรวจพบผ่านระบบเฝ้าระวัง 13,545 รายตรวจพบผ่านการค้นหาผู้ป่วยเชิงรุก และ 800 รายตรวจพบในบุคคลที่เดินทางมาจากต่างประเทศ ณ ปัจจุบัน ผู้ป่วย 14,974 รายหายดีแล้ว 4,672 รายกำลังรักษาตัว และ 20 รายเสียชีวิต

New and cumulative COVID-19 cases in Thailand, by date of reporting



Treatment outcomes of COVID-19 patients (n=23903)



Source: MoPH, 10 Feb 2021

ความคืบหน้าจาก ศบค.

สถานการณ์ในจังหวัดสมุทรสาคร

การค้นหาผู้ป่วยเชิงรุกแบบเข้มข้นในโรงงานขนาดใหญ่ในจังหวัดสมุทรสาครได้เสร็จสิ้นลงแล้ว ขณะนี้ทางจังหวัดและโรงพยาบาลรามธิบดีกำลังทำการตรวจภูมิคุ้มกันให้กับบุคลากรของโรงงานเหล่านี้ และจะนำผลที่ได้ไปพัฒนาเป็นกลยุทธ์ในการกลับมาเปิดทำการ

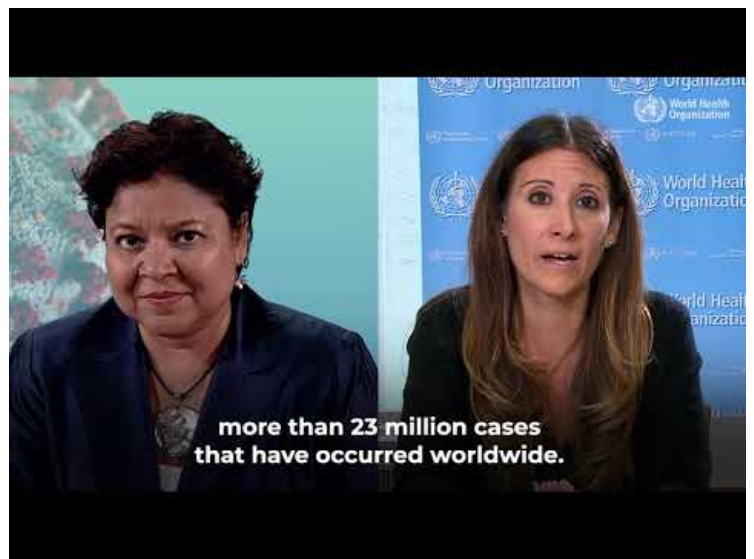
ผลการวิเคราะห์ผู้ป่วยที่มีความเกี่ยวข้องกับตลาด

- จากการวิเคราะห์ผู้ป่วยยืนยัน 1,815 รายที่มีความเกี่ยวข้องกับตลาดใน 36 จังหวัด พบว่า
 - ผู้ป่วยยืนยันส่วนใหญ่เป็นผู้ชาย (ร้อยละ 90) ส่วนน้อยเป็นลูกค้า (ร้อยละ 10)
 - สถานที่ที่มีความเกี่ยวข้องส่วนใหญ่เป็นตลาดสด (ร้อยละ 97) ส่วนน้อยเป็นตลาดนัด (ร้อยละ 3)
 - ผู้ป่วยยืนยันส่วนใหญ่เป็นแรงงานชาวเมียนมา (ร้อยละ 88) ที่ทำงานในตลาดสด

คำอธิบาย : การกลายพันธุ์ของไวรัสโคโรนา SARS-CoV-2 และผลกระทบต่อระบบสาธารณสุขและประสิทธิภาพของวัคซีน

วันนี้เราจะมาตอบคำถามกันว่านักวิทยาศาสตร์สามารถระบุการกลายพันธุ์ของไวรัสได้แบบแทบจะในทันทีได้อย่างไร ก่อนอื่นเราต้องทราบบอกก่อนว่าไวรัสโคโรนา SARS-CoV-2 ประกอบด้วยสายอาร์เอ็นเอ (กรดไรโบนิวคลีอิก) เส้นยาวสายเดี่ยว ซึ่งภายในนั้นมีข้อมูลระดับโมเลกุลที่เป็น "คำสั่ง" หรือรหัสที่ไวรัสใช้สั่งให้เซลล์ของมนุษย์สร้างสำเนาของไวรัส ภายในเส้นอาร์เอ็นเอมีนิวคลีโอไทด์หลายพันคู่ และลำดับการเรียงตัวของนิวคลีโอไทด์เหล่านี้คือสิ่งที่ประกอบขึ้นเป็นยีนส์และทำให้ไวรัสมีลักษณะทางโมเลกุลที่เป็นเอกลักษณ์

ในขณะที่ไวรัสสร้างสำเนาของตัวเองไปเรื่อย ๆ ลำดับของนิวคลีโอไทด์ก็อาจเปลี่ยนไป (กลายพันธุ์) การกลายพันธุ์บางแบบอาจทำให้ไวรัสเปลี่ยนวิธีในการทำให้คนติดเชื้อ หรือมีการตอบสนองต่อยาและวัคซีนที่แตกต่างออกไป การเปลี่ยนแปลงเพียงเล็กน้อยอาจส่งผลกระทบต่อที่ยิ่งใหญ่ได้! ด้วยเหตุนี้จึงเป็นสิ่งสำคัญมากที่นักวิทยาศาสตร์จะต้องคอยจับตาดูร่องรอยทางพันธุกรรมของไวรัสที่เปลี่ยนแปลงไป โดยใช้เทคโนโลยีในห้องปฏิบัติการที่เรียกว่า การตรวจหาเชื้อไวรัสแบบวิธีมาตรฐานตามเวลาจริง (RT-PCR)



วิทยาศาสตร์ 5 นาที ตอนที่ 2 เรื่อง
"การกลายพันธุ์ของไวรัสโคโรนา SARS-CoV-2 coronavirus"
(บันทึกเมื่อวันที่ 4 กันยายน 2563) <https://youtu.be/Rg6Tf5ZN5rQ>



ลิงก์มีประโยชน์

- รายงานสถานการณ์โรคติดเชื้อโควิด 19 ในประเทศไทย ภาษาไทยและอังกฤษ โปรดคลิกที่นี่
- ติดตามความคืบหน้าอย่างสม่ำเสมอจากองค์การอนามัยโลกในประเทศไทย โปรดคลิกที่นี่
- ติดตามตัวเลขทั่วโลกล่าสุดและคำแนะนำทางวิชาการจากองค์การอนามัยโลก โปรดคลิกที่นี่

สำนักงานองค์การอนามัยโลกประจำประเทศไทย

สำนักงานปลัดกระทรวงฯ อาคาร 3 ชั้น 4 กระทรวงสาธารณสุข นนทบุรี ประเทศไทย 11000

สื่อมวลชนสามารถส่งข้อซักถามมาได้ที่ sethawebsite@who.int หรือ kanpirom@who.int

ติดตามข้อมูลและความคืบหน้าล่าสุด ได้ที่



www.who.int/thailand



@WHOThailand



WHOThailand



WHOThailand



World Health
Organization
Thailand

วิธีการนี้ช่วยให้นักวิทยาศาสตร์สามารถเปรียบเทียบลำดับของไวรัสโคโรนา SARS-CoV-2 สายพันธุ์ต่าง ๆ ได้อย่างแม่นยำ โดยใช้เครื่องจักรที่ซับซ้อนเพื่อเร่งกระบวนการ วิธีตรวจหาเชื้อแบบ RT-PCR ช่วยให้เราสามารถเปรียบเทียบนิวคลีโอไทด์หลายพันคู่ได้อย่างรวดเร็ว และสามารถตรวจจับการเปลี่ยนแปลงของลำดับนิวคลีโอไทด์ได้แม้จะเกิดขึ้นเพียงจุดเดียว! และเนื่องจากนักวิทยาศาสตร์วิเคราะห์ข้อมูลจากไวรัสหลายพันชนิดประกอบกับข้อมูลจากแพทย์และนักระบาดวิทยาเป็นประจำ เราจึงสามารถติดตามการระบาดของโรคได้อย่างใกล้ชิด และปรับเปลี่ยนกลยุทธ์การรับมือของเรา องค์การอนามัยโลกทำงานร่วมกับนักวิทยาศาสตร์จากทั่วโลก เพื่อรวบรวม วิเคราะห์ และแบ่งปันข้อมูลอันมีค่าเหล่านี้

ในวันพรุ่งนี้ เราจะมาพูดคุยเกี่ยวกับสายพันธุ์ไวรัสที่สำคัญที่สุดเท่าที่เราค้นพบ ณ ปัจจุบัน

ดูข้อมูลเพิ่มเติมเกี่ยวกับสายพันธุ์ของไวรัสโคโรนา SARS-CoV-2 ได้ที่ <https://www.who.int/csr/don/31-december-2020-sars-cov2-variants/en/>

การสนับสนุนจากองค์การอนามัยโลกในประเทศไทย

องค์การอนามัยโลกประจำประเทศไทยให้การสนับสนุนรัฐบาลไทยผ่านกระทรวงสาธารณสุข แบ่งปันข้อมูลเกี่ยวกับพัฒนาการที่สำคัญ ตลอดจนแนวทางและความคืบหน้าทางวิทยาศาสตร์ องค์การอนามัยโลกยังสนับสนุนการรับมือต่อโรคระบาดของหน่วยงานสหประชาชาติในระดับที่กว้างขึ้น รวมถึงทำงานกับพันธมิตรหลักในการดูแลประชากรข้ามชาติในประเทศไทย และให้ข้อมูลและคำแนะนำแก่เจ้าหน้าที่ของระบบของสหประชาชาติในประเทศไทย



ลิงก์มีประโยชน์

- รายงานสถานการณ์โรคติดเชื้อโควิด 19 ในประเทศไทย ภาษาไทยและอังกฤษ โปรดคลิกที่นี่
- ติดตามความคืบหน้าอย่างสม่ำเสมอจากองค์การอนามัยโลกในประเทศไทย โปรดคลิกที่นี่
- ติดตามตัวเลขทั่วโลกล่าสุดและคำแนะนำทางวิชาการจากองค์การอนามัยโลก โปรดคลิกที่นี่

สำนักงานองค์การอนามัยโลกประจำประเทศไทย

สำนักงานปลัดกระทรวงฯ อาคาร 3 ชั้น 4 กระทรวงสาธารณสุข นนทบุรี ประเทศไทย 11000

สื่อมวลชนสามารถส่งข้อซักถามได้ที่ sethawebsite@who.int หรือ kanpirom@who.int

ติดตามข้อมูลและความคืบหน้าล่าสุด ได้ที่



www.who.int/thailand



[@WHOThailand](https://twitter.com/WHOThailand)



[WHOThailand](https://www.facebook.com/WHOThailand)



[WHOThailand](https://www.youtube.com/WHOThailand)



World Health
Organization
Thailand