

Ce rapport a été produit par OCHA Bunia en collaboration avec les partenaires humanitaires. Il est publié par OCHA et couvre la période du Du 07 au 15 juin 2021

## FAITS SAILLANTS

- Les autorités sanitaires préoccupées par le taux élevé de mortalité maternelle en Ituri
- De nouveaux déplacements de population dans la zone de santé de Fataki
- Détérioration continue de la situation sécuritaire dans la zone de santé de Boga

## APERÇU DE LA SITUATION

### Une moyenne de cinq décès maternels par semaine

La mortalité maternelle reste préoccupante dans la province de l'Ituri. Au moins cinq femmes sont décédées lors de l'accouchement entre le 24 et le 30 mai dans la zone de santé de Gety. Depuis le début de l'année au 06 juin, la Division provinciale de la santé (DPS) de l'Ituri a rapporté 106 décès maternels contre 68 à la même période de 2020, soit une augmentation de 56 %. Les autorités ont recommandé à la DPS de mettre sur pied une commission pour analyser les causes de ces décès et proposer des pistes de solution.

### Déplacement de population à Djaiba à la suite des combats

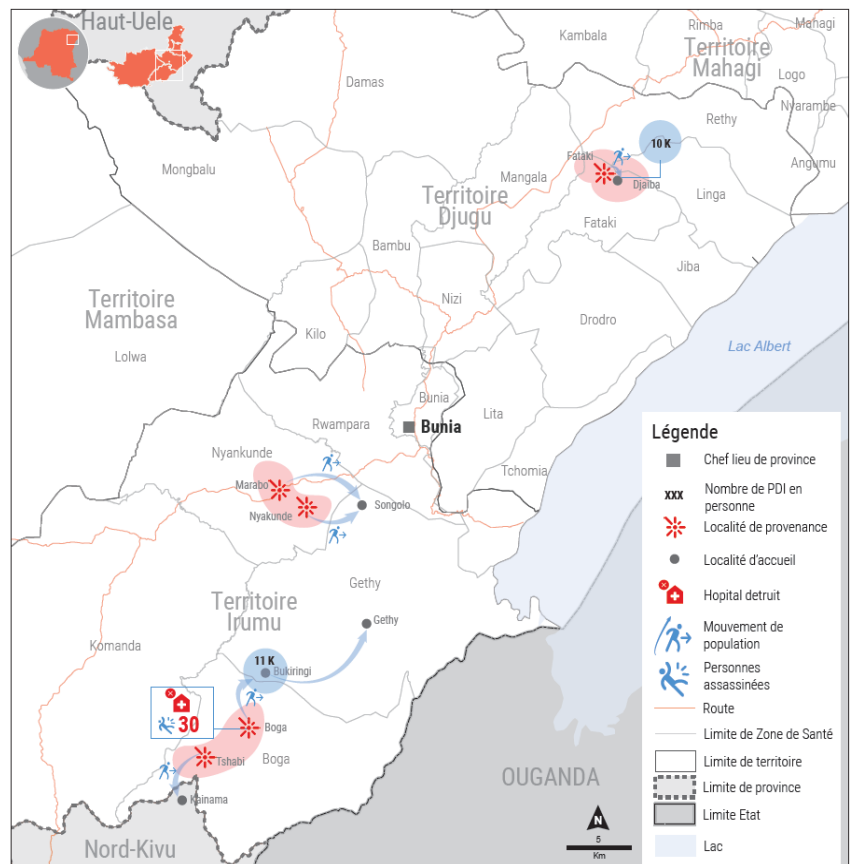
Des hommes armés ont pillé l'hôpital de Fataki ce 15 juin. La localité de Fataki (85 km au nord de Bunia) et ses périphéries sont le théâtre d'affrontements entre l'armée congolaise et un groupe armé depuis le 12 juin.

Un civil a été tué au cours des combats. Plus de 8 000 autres personnes se sont déplacées à proximité d'un camp de la MONUSCO à Djaiba dans le territoire de Djugu. Cette population s'ajoute à plus de 2 000 autres personnes présentes à cet endroit depuis avril 2021. Ces personnes déplacées ont besoin de nourriture, abris, articles ménagers essentiels, l'eau potable ainsi que de latrines hygiéniques.

Par ailleurs, une ONG a été contrainte de suspendre ses activités de suite à l'insécurité dans la région, privant ainsi à 16 500 personnes d'une assistance pour la relance de leurs activités agricoles.

### Des civils victimes d'exactions d'hommes armés à Boga et environs

La situation continue de se détériorer dans la zone de santé de Boga (120 km au sud de Bunia), dans le territoire d'Irumu. Des hommes armés ont lancé de nouvelles attaques le 7 et 8 juin dans la localité de Boga. Au moins 10 civils ont été tués lors de ces attaques. L'hôpital général de Boga a été incendié, privant ainsi près de 80 000 personnes de la zone de santé de l'accès aux soins de santé. Le Coordonnateur humanitaire en RDC a condamné l'attaque contre cette structure médicale. S'attaquer aux structures médicales, aux personnels soignants, aux malades sont des violations du droit international humanitaire, a souligné le coordonnateur humanitaire dans son communiqué du 10 juin. Pour rappel, des attaques simultanées à Boga et Tchabi survenues dans la nuit du 30 au 31



mai, avaient déjà causé la mort d'au moins 55 civils, et poussé des milliers de personnes au déplacement, notamment dans les zones de santé de Gety, Rwampara et Bunia.

## BESOINS HUMANITAIRES

### Multisectoriel

#### Les personnes déplacées vivent dans la précarité dans les milieux d'accueil

La situation humanitaire des déplacés est catastrophique dans la zone de santé de Gety, selon la Division provinciale des actions humanitaires et de la solidarité nationale, qui a effectué une mission dans les villages de Songolo, Adumba et Mango au mois de mai dernier. Cette Zone de santé a accueilli depuis le mois de mars environ 30 000 personnes en provenance de Nyakunde et Marabo (Zone de santé de Nyankunde). Selon cette institution étatique, ces personnes n'ont pas encore bénéficié d'assistance humanitaire depuis janvier 2021. Les autorités provinciales encouragent le retour des personnes déplacées dans leurs milieux d'origine où la situation sécuritaire se serait améliorée. Elles ont aussi plaidé pour que les partenaires humanitaires orientent leur assistance dans les villages de retour. Par ailleurs, les personnes déplacées ont conditionné leur retour au redéploiement des autorités locales dans leurs milieux de provenance.

#### Plus de 70% des femmes souffrant des fistules ont besoin d'une prise en charge médicale

Selon la DPS, plus de 7 000 femmes souffrant des fistules obstétricales attendent d'être soignées dans la province de l'Ituri. Depuis 2017, la DPS avait notifié au moins 9 402 femmes souffrant de fistules mais depuis lors seulement 2 000 ont été soignées, soit 21%, grâce notamment à l'appui de UNFPA sur financement de CERF. Le programme pour la santé de la reproduction indique que plusieurs facteurs favorisent cette maladie, notamment les mariages forcés ainsi que les grossesses précoces chez les jeunes filles.

## REPONSE HUMANITAIRE

### Multisectoriel

Le Programme alimentaire mondial (PAM) a lancé depuis le 11 juin la distribution des vivres en faveur de 107 206 personnes (personnes déplacées internes (PDI), retournées, familles d'accueil les plus vulnérables) dans les zones de santé de Bunia, Kambala et Lita. Le PAM prévoit également de donner une assistance en cash à 67 550 PDI et familles les plus vulnérables en territoire d'Irumu ainsi que les réfugiés Sud Soudanais en territoires d'Aru (province de l'Ituri) et de Faradje (province du Haut-Uélé).

Le mécanisme de Réponse Rapide de l'UNICEF (UNIRR) a clôturé le ciblage de personnes déplacées en provenance de Boga, qui sont arrivées dans l'aire de santé de Bukiringi (Zone de santé de Gety) à la suite des incidents survenus à Boga et Tchabi entre le 31 mai et le 7 juin. 2 206 ménages déplacés ont été enregistrés au 10 juin. A la fin du ciblage, UNIRR estime qu'environ 2 500 ménages recevront une assistance en articles ménagers essentiels (Kits d'hygiène intimes) et en eau, hygiène et assainissement.

## CHIFFRES CLES

**2 885 241**

personnes en phases 3 ou plus d'insécurité alimentaire en Ituri, sur une population estimée à 5 746 612 habitants (Source : IPC 19)

**1 651 180**

personnes déplacées internes enregistrées en Ituri au 26 avril 2021 par la Commission Mouvement de Population

**981**

cas confirmés de COVID-19 enregistrés dans l'ancienne Province Orientale, dont 326 en Ituri, 426 dans la Tshopo, 223 dans le Haut-Uélé et 6 cas dans le Bas-Uélé au 15 juin 2021 (Source : Ministère de la Santé Publique)

**115**

cas de peste dont 13 décès enregistré au 06 juin 2021 en Ituri (Source : DPS)

**106**

décès maternels enregistrés au 06 juin 2021 en Ituri (Source : DPS)

**Pour plus d'informations, veuillez contacter :**

**Gloria Lazic**, Cheffe d'antenne OCHA Bunia, [lazic@un.org](mailto:lazic@un.org), Tél. : +243 995 901 538

**Serge le Grand Mabaluka**, Reporting assistant OCHA Bunia, [mabaluka@un.org](mailto:mabaluka@un.org), Tél. : +243 81 706 13 10

**Emmanuelle Osmond**, Cheffe de bureau adjointe, OCHA RDC, [emmanuelle.osmond@un.org](mailto:emmanuelle.osmond@un.org), Tél : +243 81 706 12 22

Toute l'information humanitaire sur la RDC est en ligne sur [www.humanitarianresponse.info](http://www.humanitarianresponse.info) ; [www.unocha.org/drc](http://www.unocha.org/drc) ; [www.reliefweb.int](http://www.reliefweb.int)  
Suivez-nous sur nos pages [Facebook](#) et [Twitter](#)