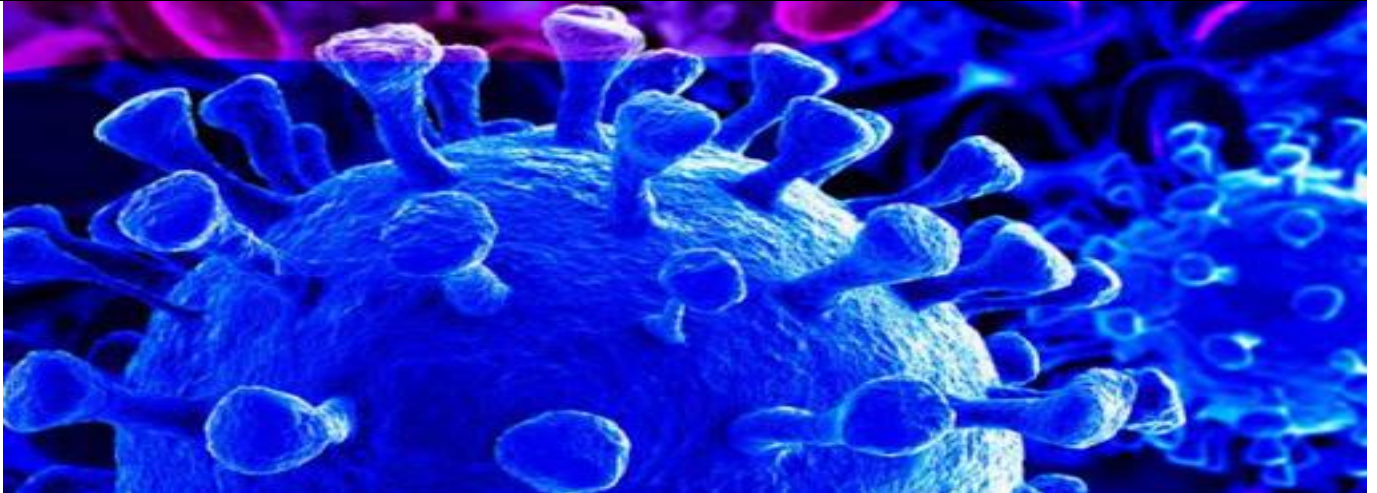


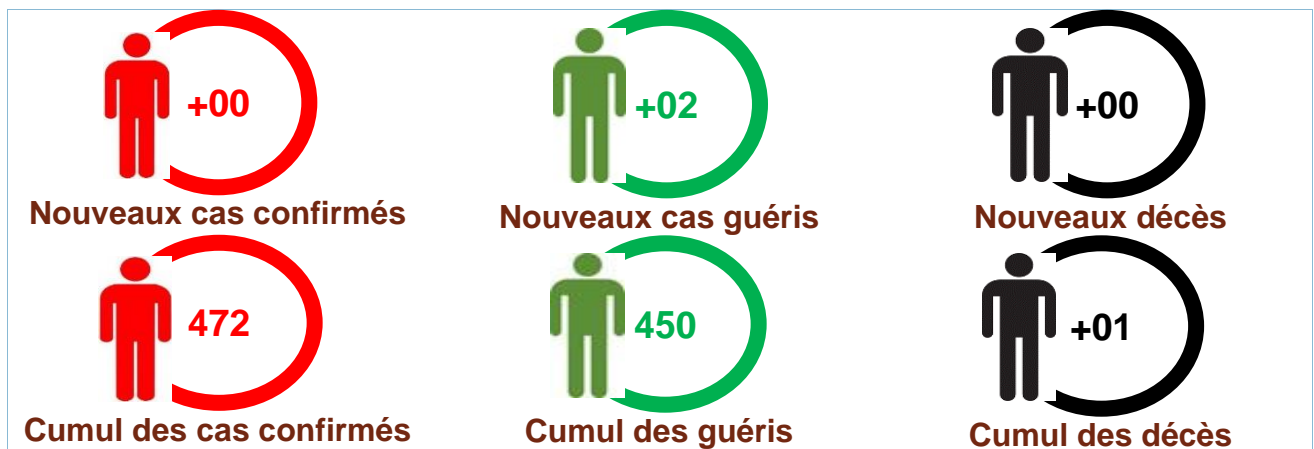


RAPPORT DE SITUATION SUR LA REPONSE A LA PANDEMIE DUE AU CORONAVIRUS (COVID-19)

Rédigé et publié le 13 Septembre 2020



1. Points saillants



- ❖ **13/09/2020** : aucun nouveau cas confirmé notifié sur **445 personnes testées** le 12 septembre 2020,
- ❖ Campagne de dépistage de masse démarrée le 6 juillet 2020 : **27 717 personnes testées** dont **281 ont été confirmées positives**, soit un **taux de positivité de 1,01%**.
- ❖ Depuis le 31 mars 2020, au total **29 995 personnes** ont été testées dont **472 cas positifs**, soit un taux de positivité global de **1,57%**.
- ❖ **35 cas** sont importés et **437 cas** sont de transmission locale
- ❖ **21 personnes positives (4,45%)** sont actives et reçoivent une prise en charge médicale
- ❖ Le taux d'attaque est de **4,31 p 100 000 habitants**
- ❖ Le taux de guérison est de **95,34% (450/472)**
- ❖ Le taux de létalité est de **0,21% (1/472)**.
- ❖ **35 agents de santé** testés positifs, soit **7,42% (35/472)** du total des cas avec **zéro décès**.
- ❖ Au total **26/47 districts (55,32%)** ont enregistré au moins un cas confirmé de COVID-19, répartis dans **83,33% des provinces** du pays, soit **15/18 provinces**.

2. Contexte

Le Burundi a confirmé ses premiers cas positifs de COVID-19 le 31/03/2020. Il s'agissait de deux (02) cas importés qui avaient voyagé au cours des 14 jours précédant à Dubaï (Emirates Arabes Unis) et à Kigali (Rwanda).

Depuis cette date, le pays met en œuvre des interventions pour contenir la pandémie avec l'appui de ses partenaires techniques et financiers. Toutes ces activités sont inscrites dans un plan de contingence développé par le Ministère de la Santé Publique et de la Lutte contre le Sida.

Sous l'impulsion du Président de la République, le Ministère de la Santé Publique et de la Lutte contre le Sida a lancé, le 6 Juillet 2020, une campagne de dépistage de masse de la COVID-19. Dans ce cadre des efforts ont été fait par le MSPLS avec l'appui des partenaires pour la décentralisation du diagnostic dans 13 provinces sanitaires sur les 18 que compte le pays.

Les défis majeurs restent le renforcement du dépistage de la COVID-19 dans toutes les provinces sanitaires du pays, la gestion des alertes, l'identification et le suivi des contacts et ; enfin la gestion des cas.

3. Épidémiologie et surveillance

3.1. Distribution géographique des cas confirmés au laboratoire

La majorité des cas (80,72%, 381/472) sont concentrés dans la ville de Bujumbura avec trois (3) districts sanitaires : Bujumbura Nord (149 cas ; 31,57%), Bujumbura Centre (122 cas ; 25,85%) et Bujumbura Sud (110 cas ; 23,31%)

Au total 26 districts sont affectés sur 47 ; ce qui représente 55,32% des districts du pays. Ces districts sont répartis dans 15 Provinces sanitaires sur les 18 que compte le pays, soit 83,33%.

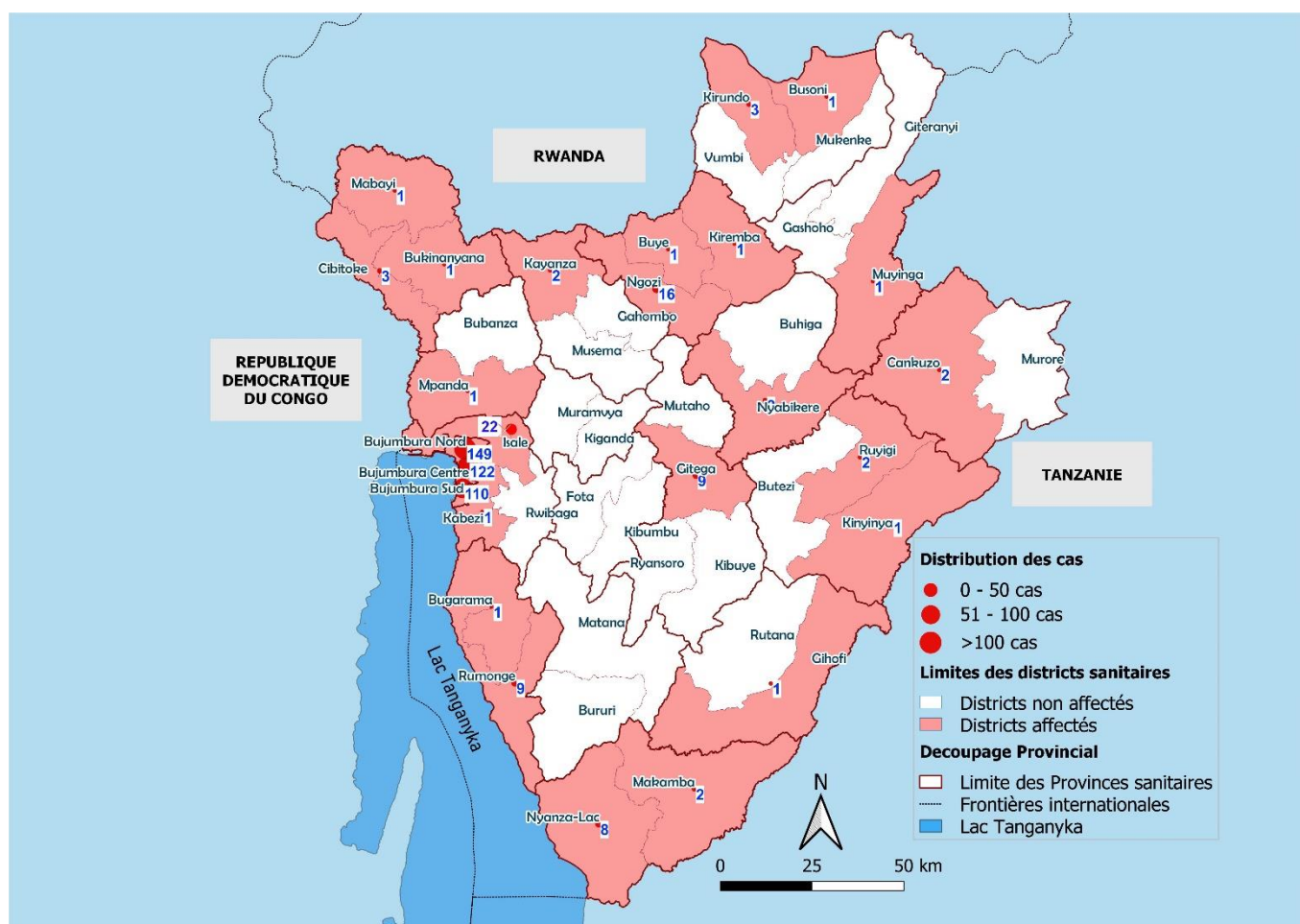


Figure 1 : Cartographie des districts affectés par la COVID-19

3.2. Courbe épidémique des cas confirmés au laboratoire

Au cours des 7 derniers jours, 10 cas confirmés ont été notifiés dont zéro cas au cours des 24 dernières heures.

Le cumul depuis le début de l'épidémie au Burundi le 31 mars 2020 est de 472 cas confirmés positifs.

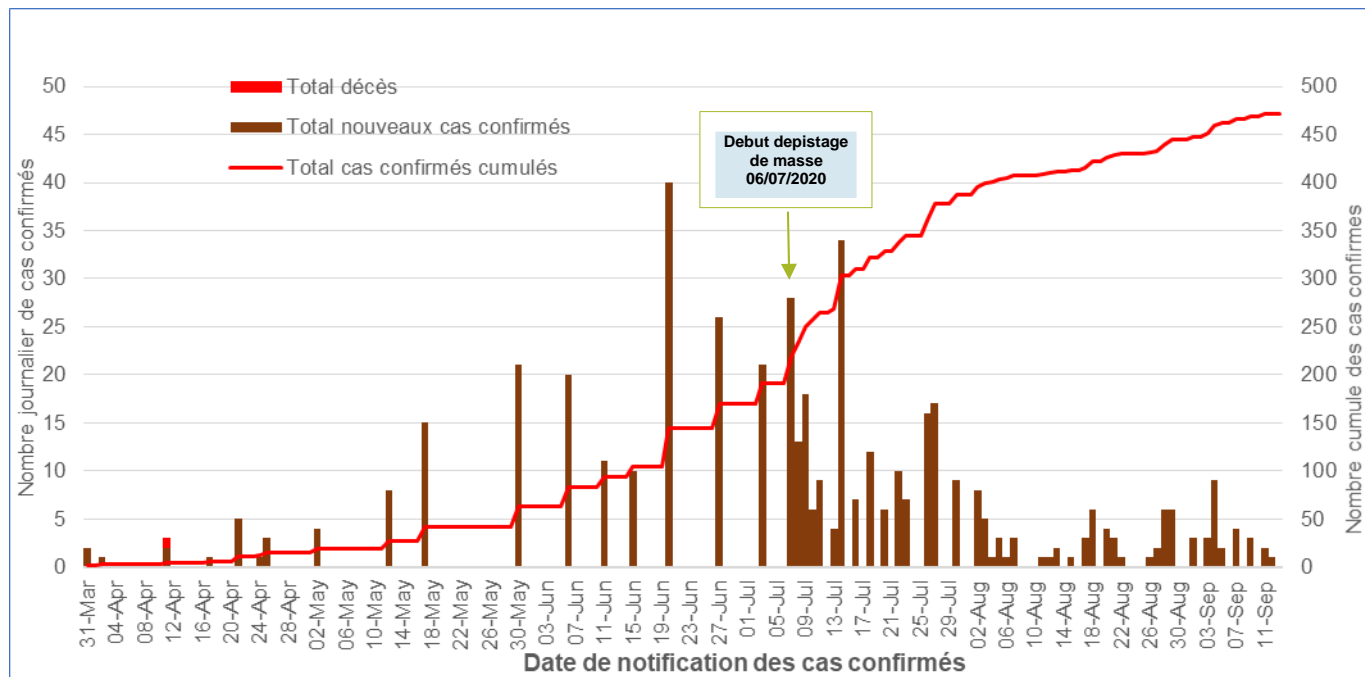


Figure 2 : Evolution journalière des cas confirmés de COVID-19 au Burundi

3.3. Evolution hebdomadaire des cas confirmés au laboratoire

Le pic de la semaine 28 de 2020 correspond au démarrage de la campagne de dépistage de masse.

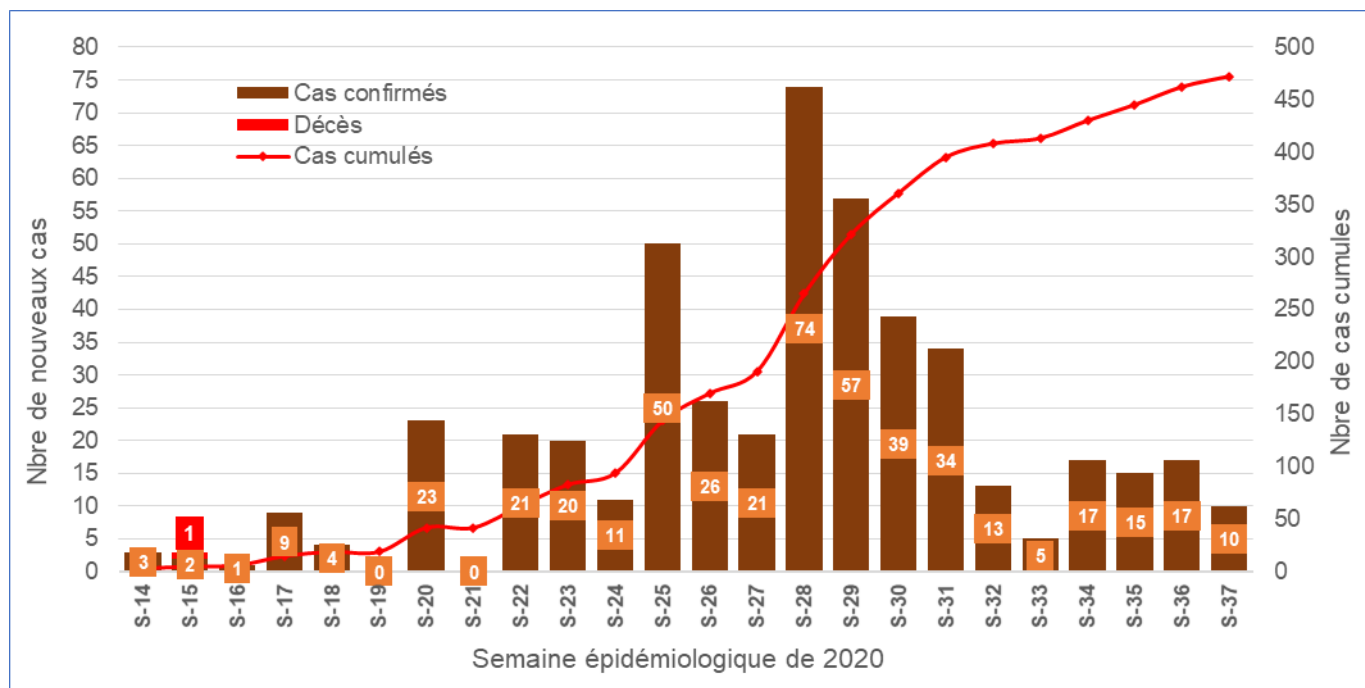


Figure 3 : Evolution hebdomadaire des cas confirmés de COVID-19 depuis le début de la pandémie au Burundi

3.4. Evolution mensuelle des cas confirmés au laboratoire

L'analyse du graphique de distribution mensuelle montre une baisse des cas confirmés au laboratoire au mois d'Août 2020.

Le pic du mois de juillet correspond au démarrage de la campagne de dépistage de masse lancée par le Ministère de la Santé Publique et de la Lutte contre le Sida le 6 juillet 2020 dans 3 sites de proximité dans la ville de Bujumbura.

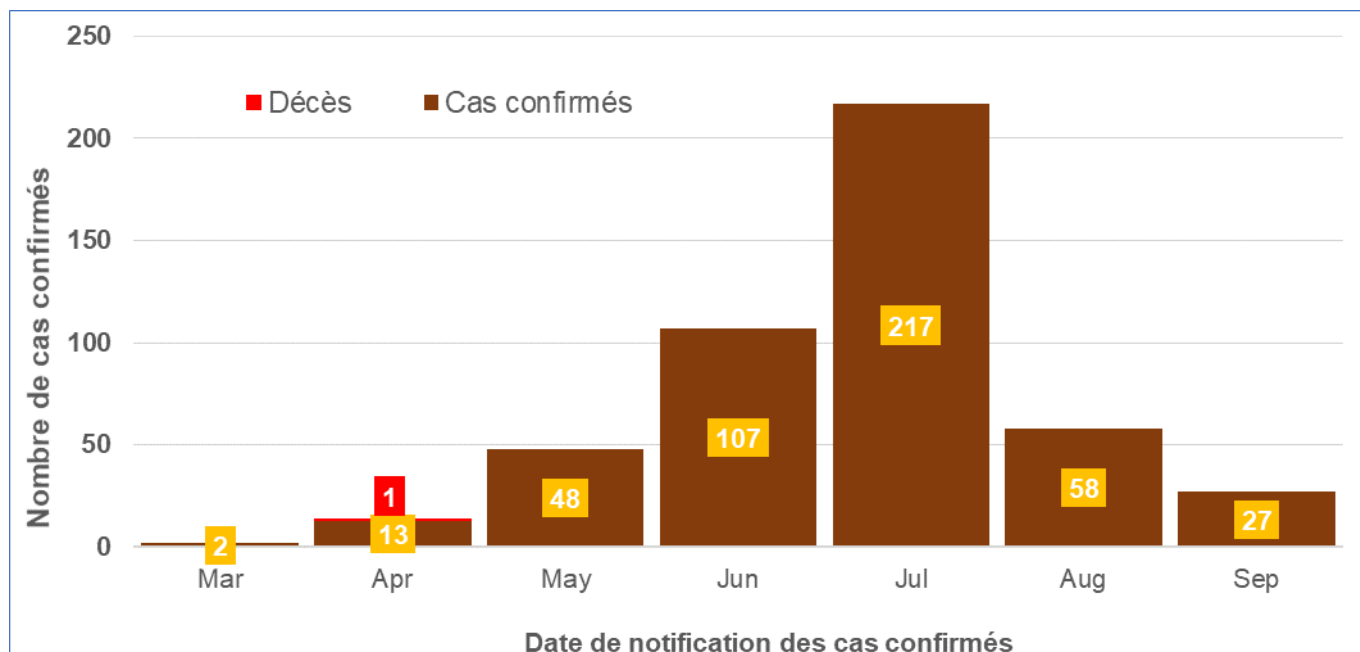


Figure 4 : Evolution mensuelle des cas confirmés de COVID-19 depuis le début de la pandémie

3.5. Distribution par sexe et groupe d'âge

La COVID-19 est plus importante dans les tranches d'âge de 35-44 ans (26%), 25-34 ans (24%) et 45-59 ans (22%). Seulement 8% des cas positifs sont âgés de 60 ans et plus. L'âge moyen des cas confirmés est de 37 ans.

Parmi tous ces cas confirmés, 10,99% (49/446) sont dans la tranche d'âge de 15 à 24 ans avec 3,14% (14/446) âgés de 15 à 18 ans et 7,85% (35/446) âgés de 19 à 24 ans.

Le sexe-ratio est de 2,3 ; soit environ 3 hommes infectés pour 1 femme. Au total 70% des cas confirmés sont de sexe masculin contre 30% de sexe féminin.

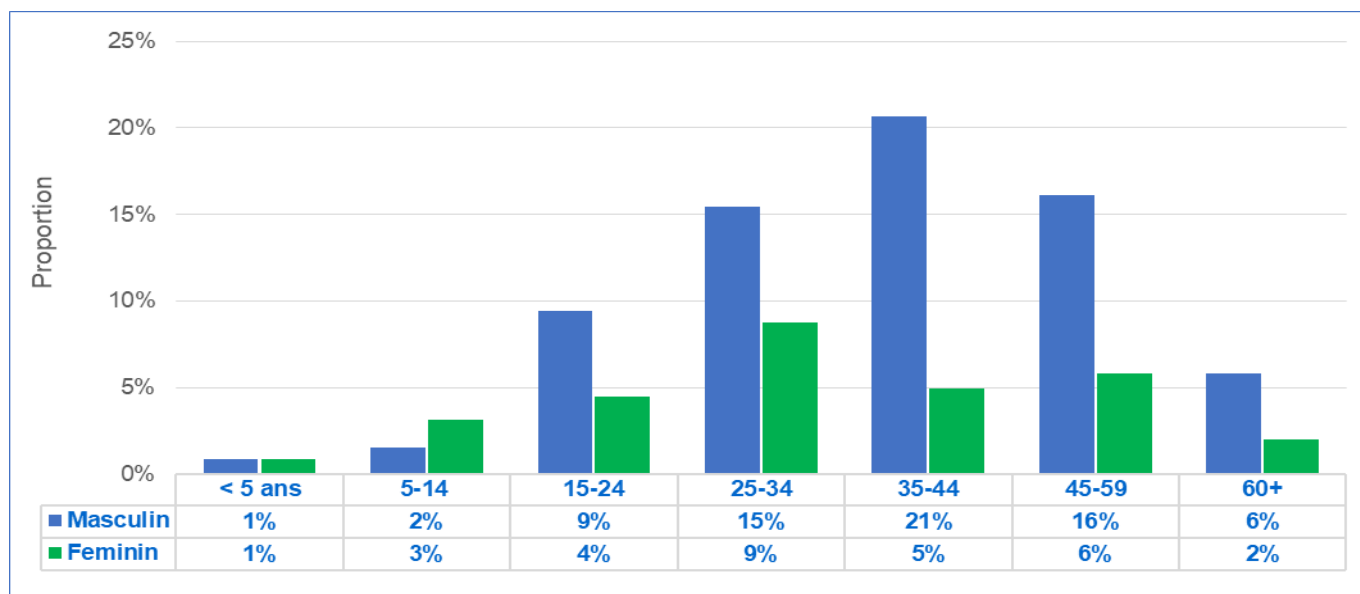


Figure 5. Répartition des cas de COVID-19 par tranche d'âge et par sexe Burundi

3.6. Distribution des cas confirmés par province, district et taux d'attaque

Le taux d'attaque est plus important dans les 3 districts de Bujumbura Mairie qui concentre la quasi-totalité (80,72%) des cas positifs notifiés par le pays.

Tableau I : Nombre de cas notifiés et taux d'attaque par Province et district sanitaire

Province sanitaire	District sanitaire	Population totale	Confirmés positifs (COVID-19)		Confirmés positifs (COVID-19)	Taux d'attaque (/100000 habitants)
			Nouveaux	Anciens		
Bubanza	Bubanza	225,791	0	0	0	0.00
	Mpanda	234,302	0	1	1	0.43
	Total Province	460,093	0	1	1	0.22
Bujumbura Mairie	Bujumbura Centre	167,984	0	122	122	72.63
	Bujumbura Nord	338,806	0	149	149	43.98
	Bujumbura Sud	169,917	0	110	110	64.74
	Total Province	676,708	0	381	381	56.30
Bujumbura rural	Isale	255,948	0	22	22	8.60
	Kabezi	233,658	0	1	1	0.43
	Rwibaga	140,468	0	0	0	0.00
	Total Province	630,074	0	23	23	3.65
Bururi	Bururi	154,219	0	0	0	0.00
	Matana	271,958	0	0	0	0.00
	Total Province	426,176	0	0	0	0.00
Cankuzo	Cankuzo	161,106	0	2	2	1.24
	Murore	143,118	0	0	0	0.00
	Total Province	304,224	0	2	2	0.66
Cibitoke	Bukinyana	193,720	0	1	1	0.52
	Cibitoke	218,928	0	3	3	1.37
	Mabayi	202,130	0	1	1	0.49
	Total Province	614,778	0	5	5	0.81
Gitega	Gitega	310,368	0	9	9	2.90
	Kibuye	259,696	0	0	0	0.00
	Mutaho	236,484	0	0	0	0.00
	Ryansoro	180,575	0	0	0	0.00
	Total Province	987,123	0	9	9	0.91
Karusi	Buhiga	315,145	0	0	0	0.00
	Nyabikere	278,910	0	2	2	0.72
	Total Province	594,055	0	2	2	0.34
Kayanza	Gahombo	228,977	0	0	0	0.00
	Kayanza	295,968	0	2	2	0.68
	Musema	271,877	0	0	0	0.00
	Total Province	796,822	0	2	2	0.25
Kirundo	Busoni	197,941	0	1	1	0.51
	Kirundo	248,228	0	3	3	1.21
	Mukenke	168,973	0	0	0	0.00
	Vumbi	239,996	0	0	0	0.00
	Total Province	855,137	0	4	4	0.47
Makamba	Makamba	309,097	0	2	2	0.65
	Nyanza-Lac	277,412	0	8	8	2.88
	Total Province	586,509	0	6	10	1.71
Muramvya	Kiganda	197,693	0	0	0	0.00
	Muramvya	200,559	0	0	0	0.00
	Total Province	398,252	0	0	0	0.00
Muyinga	Gashoho	201,590	0	0	0	0.00
	Giteranyi	337,724	0	0	0	0.00
	Muyinga	321,477	0	1	1	0.31
	Total Province	860,791	0	1	1	0.12
Mwaro	Fota	176,307	0	0	0	0.00
	Kibumbu	195,476	0	0	0	0.00
	Total Province	371,782	0	0	0	0.00
Ngozi	Buye	239,385	0	1	1	0.42
	Kirembe	334,361	0	1	1	0.30
	Ngozi	337,611	0	16	16	4.74
	Total Province	911,357	0	18	18	1.98

Province sanitaire	District sanitaire	Population totale	Confirmés positifs (COVID-19)		Confirmés positifs (COVID-19)	Taux d'attaque (/10000 habitants)
			Nouveaux	Anciens		
Rumonge	Bugarama	201,831	0	1	1	0.50
	Rumonge	277,321	0	9	9	3.25
	Total Province	479,152	0	10	10	2.09
Rutana	Gihofi	234,881	0	1	1	0.43
	Rutana	219,070	0	0	0	0.00
	Total Province	453,951	0	1	1	0.22
Ruyigi	Butezi	139,330	0	0	0	0.00
	Kinyinya	277,716	0	1	1	0.36
	Ruyigi	128,127	0	2	2	1.56
	Total Province	545,173	0	3	3	0.55
Burundi		10,952,157	0	472	472	4.31

3.7. Suivi des contacts

Le 13/09/2020, aucun nouveau contact n'a été identifié. Trente et un (31) contacts sont sortis du suivi : Bujumbura Nord (21), Bujumbura centre (4), Isale (3), Kabezi (1) et Mpanda (2). Au total **4238 contacts** ont été identifiés et suivis depuis le début de l'épidémie, dont 159 contacts toujours sous suivis. La quasi-totalité (91,86% 3893/4238) des contacts proviennent de Bujumbura d'où sont issus 80,72% des cas confirmés positifs au COVID-19. Parmi ces contacts, 108 agents de santé ont été répertoriés.

Tableau II : Synthèse des contacts à la date du 13 septembre 2020

Province	District	Contacts identifiés			Total Contacts Sorti du suivi	Total Contacts Sous suivis	% contacts sous suivis	Contacts devenus positifs	
		Nouveaux contacts	Anciens contacts	Total Contacts				Nbre	%
Bubanza	Bubanza	0	6	6	2	4	66.7	0	0.0
Bubanza	Mpanda	0	4	4	4	0	0.0	0	0.0
Bujumbura Mairie	Bujumbura centre	0	913	913	893	20	2.2	73	8.0
Bujumbura Mairie	Bujumbura Nord	0	1987	1987	1870	117	5.9	41	2.1
Bujumbura Mairie	Bujumbura Sud	0	993	993	980	13	1.3	37	3.7
Bujumbura rural	Isale	0	178	178	173	5	2.8	16	9.0
Bujumbura rural	Kabezi	0	18	18	18	0	0.0	0	0.0
Bujumbura rural	Rwibaga	0	4	4	4	0	0.0	0	0.0
Bururi	Matana	0	1	1	1	0	0.0	0	0.0
Cankuzo	Cankuzo	0	11	11	11	0	0.0	0	0.0
Cibitoke	Bukinyanya	0	16	16	16	0	0.0	0	0.0
Cibitoke	Mabayi	0	19	19	19	0	0.0	1	5.3
Gitega	Gitega	0	6	6	6	0	0.0	3	50.0
Karusi	Buhiga	0	2	2	2	0	0.0	0	0.0
Kayanza	Kayanza	0	1	1	1	0	0.0	1	100.0
Kayanza	Musema	0	1	1	1	0	0.0	0	0.0
Makamba	Makamba	0	2	2	2	0	0.0	0	0.0
Makamba	Nyanza-Lac	0	4	4	4	0	0.0	4	100.0
Muyinga	Muyinga	0	5	5	5	0	0.0	0	0.0
Ngozi	Kiremba	0	1	1	1	0	0.0	0	0.0
Ngozi	Ngozi	0	6	6	6	0	0.0	2	33.3
Rumonge	Rumonge	0	52	52	52	0	0.0	5	9.6
Rutana	Gihofi	0	1	1	1	0	0.0	0	0.0
Ruyigi	Ruyigi	0	7	7	7	0	0.0	1	14.3
Total		00	4238	4238	4079	159	3.8	184	4.3

4. Analyses de laboratoire

- ❖ A la date du 12 septembre 2020, au total **31 874 tests** ont été réalisés depuis le début de la pandémie. Ces tests concernent les cas suspects, les contacts et les contrôles.
- ❖ Au total **29 995 personnes** ont été prélevées et testées depuis le début de la pandémie. Cela a permis de confirmer **472 personnes positives** au coronavirus 2 (SARS-CoV-2), soit un **taux de positivité globale de 1,57%**.

❖ Résultats de la campagne de dépistage de masse débutée le 6 juillet 2020 :

A la date du 12 septembre 2020, **27 717 personnes** ont été prélevées et testées dans le cadre de la campagne. Ceci représente **92,40%** de l'ensemble des personnes testées depuis le début de l'épidémie. Parmi elles, **281 personnes** ont été confirmées positives au coronavirus 2 (SARS-CoV-2), soit un **taux de positivité de 1,01%**. Le nombre moyen de dépistage depuis le début de la pandémie étant **d'environ 165 personnes par jour**.

Tableau III : Synthèse des tests de laboratoire au cours de la campagne de dépistage

Semaine Epidémiologique	Total reçus aux sites de triage	Total éligibles et prélevés	Total analysés	Total négatif	Total positifs	Taux de positivité
28	4553	3263	3263	3185	78	2.39
29	3279	2902	2902	2843	59	2.03
30	3928	3536	3536	3486	50	1.41
31	2306	2354	2265	2248	17	0.75
32	2069	1820	1909	1896	13	0.68
33	2673	2617	2617	2612	5	0.19
34	1702	1650	1650	1633	17	1.03
35	2540	2540	2540	2525	15	0.59
36	3119	3119	3119	3098	21	0.67
37	3916	3916	3916	3911	6	0.15
Total campagne	30085	27717	27717	27437	281	1.01

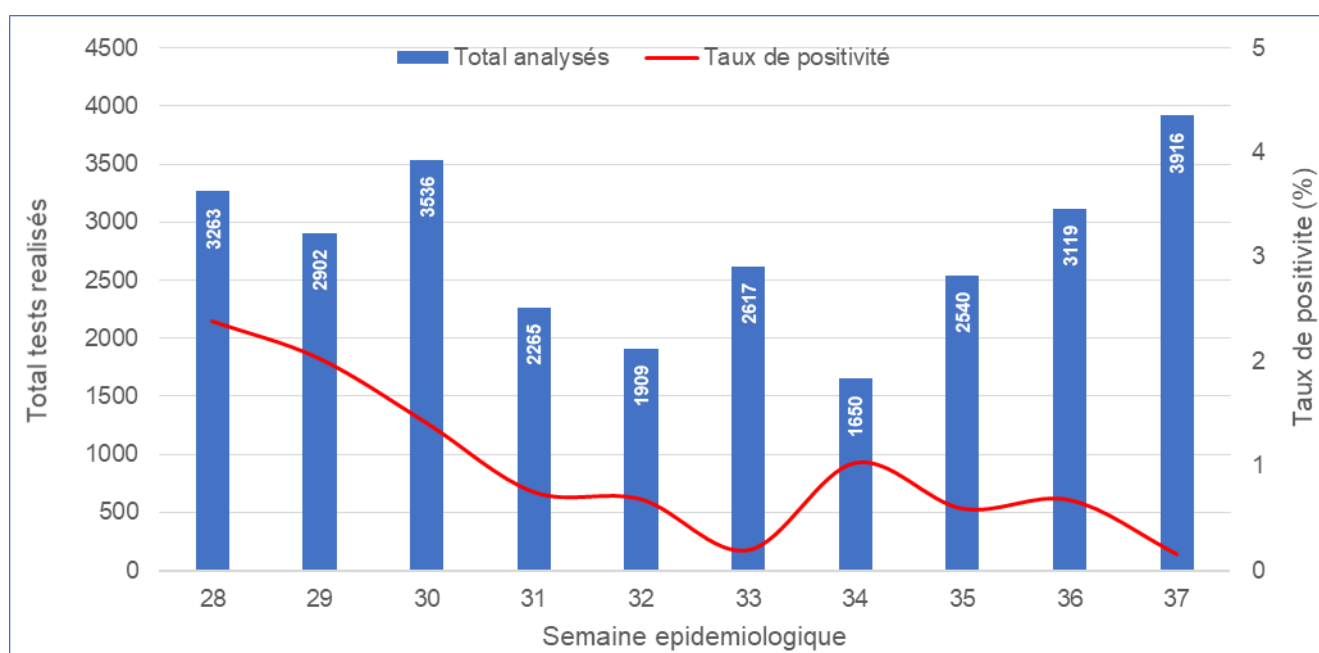


Figure 6. Evolution hebdomadaire du nombre de tests réalisés et du taux de positivité au cours de la campagne de masse lancée le 6 juillet 2020 au Burundi

5. Mesures de santé publique ou de riposte

5.1. Coordination, planification et suivi-évaluation

- ❖ Revue quotidienne conjointe OMS/MSPLS des données épidémiologiques et de riposte et élaboration d'un rapport de situation conjoint.

5.2. Surveillance épidémiologique, EIR et suivi des contacts

- ❖ Poursuite du traçage et du suivi des contacts au niveau central et dans les districts sanitaires.

5.3. Surveillance aux Points d'entrée

- ❖ Poursuite du screening dans tous les 35 points d'entrée fonctionnels aux frontières avec la RDC, le Rwanda et la Tanzanie.

6. Défis

6.1. Coordination, planification et suivi-évaluation

- ❖ Mise en fonction du COUSP

Les points d'action suivants sont à mettre en œuvre :

- Rendre opérationnels les appels téléphoniques (Numéro vert 117)
- Nommer rapidement les personnes qui vont animer le COUSP en vue de leur briefing par l'OMS et de leur prise en main rapide
- Intégrer la gestion des autres épidémies

- ❖ Financement des activités de réponse

- ❖ Renforcement de l'action de la Société civile dans la mise en œuvre des activités de prévention

6.2. Surveillance, équipes d'intervention rapide, investigation des cas

- ❖ Recherche active et suivi des cas et des contacts
- ❖ Disponibilité de données consolidées et complètes des cas et des contacts

6.3. Communication de risque et engagement communautaire

- ❖ Opérationnalisation du Centre d'appel 117 pour alimenter la Banque des rumeurs, la gestion des feedbacks et des alertes.
- ❖ Fonctionnalité des plateformes et mécanismes de feedback communautaires dans toutes les provinces pour engager les communautés dans les dialogues et la surveillance communautaire
- ❖ Nécessité d'intensifier la communication en vue d'un regain d'intérêt de la population pour le dépistage

6.4. Points d'entrée

- ❖ Renforcement du contrôle au niveau des grands axes de sortie de Bujumbura
- ❖ Finalisation de la mise en place du système de gestion sanitaire sécurisée des passagers au niveau de l'aéroport Melchior Ndadaye de Bujumbura dans le contexte de la COVID-19

6.5. Prévention et Contrôle de l'infection et Gestion des cas

- ❖ Mise en place des unités de triage et d'isolement dans les structures sanitaires
- ❖ Renforcement des compétences des prestataires en PCI et prise en charge
- ❖ Équipement des structures de prise en charge des cas de COVID-19
- ❖ Faible disponibilité des produits médicaux pour la prise en charge des cas

6.6. Laboratoire national

- ❖ Disponibilité d'intrants en quantité suffisante pour couvrir les besoins du pays : réactifs, consommables et équipements de protection individuelle (EPI)

7. Recommandations et mesures de suivi prioritaires

- ❖ Renforcer la coordination de la réponse nationale
- ❖ Accélérer la mise en fonction du Centre des Opérations d'Urgences de Santé Publique (nomination et formation du personnel en charge du MSPLS)
- ❖ Effectuer des visites de supervision formative des équipes d'intervention rapide des districts
- ❖ Renforcer l'identification et le suivi des contacts sur le terrain : doter les équipes de moyens logistiques appropriés (matériels roulants et téléphones Android)
- ❖ Renforcer les actions d'information et de sensibilisation des populations sur les mesures préventives, en particulier la mise en œuvre effective des mesures barrières
- ❖ Renforcer les capacités en ressources humaines et en kits de dépistage
- ❖ Renforcer les capacités du pays en Kits PPE, en réactifs de laboratoire et produits médicaux.
- ❖ Mettre en place une base de données consolidées et complètes de cas et contacts
- ❖ Accélérer la mise en œuvre du plan opérationnel de gestion sanitaire sécurisée des passagers au niveau de l'aéroport international Melchior Ndadaye de Bujumbura dans le contexte de la COVID-19.
- ❖ Organiser la revue intra-action de la réponse à la COVID-19.

