

TABLEAU DE BORD HUMANITAIRE

Description de la crise

La crise humanitaire qui touche la RDC depuis plus d'une décennie est caractérisée par :

1. Un haut niveau de **violence armée** dans certaines régions.
2. Un grand nombre de **déplacés** et de **réfugiés**.
3. Des **épidémies** humaines, **épizooties**, et **phytopathologies**.
4. Un contexte général de **pauvreté** et de **précarité** dans l'ensemble du pays.
5. Des **conflits locaux** liés à l'accès aux ressources naturelles (terre, pêche, chasse, mines), au pouvoir politique ou traditionnel, et à des **conflits ethniques**.
6. Une **instabilité politique** au niveau local dans certaines régions.
7. Des **catastrophes naturelles**.
8. Au Sud, de fréquentes opérations d'**expulsions** de congolais de l'Angola.

Données de base

Population [PNUD 2011]	67.7 m
Croissance de la population [PNUD, 2011]	3.8%
Indice de Développement Humain (IDH) [PNUD, 2011]	0.286
Espérance de vie Hommes [OMS, CIA world fact book, 2011]	53 ans
Espérance de vie Femmes [OMS, CIA world fact book, 2011]	56 ans
Taux d'alphabétisation adultes [PNUD, IDH, 2011]	66.8%
Taux d'alphabétisation chez les jeunes filles [MICS, 2010]	51%
Taux de Mortalité Brut [PNUD, 2011]	2.2/1000 personnes par mois
Taux de Malnutrition Aigüe Globale <5 ans [MICS, 2010]	11.5%
Taux de Malnutrition Aigüe Sévère <5 ans [MICS, 2010]	5.2%
Taux de Mortalité Maternelle [MICS, 2010]	549/100 000 Naissances vivantes

Financement

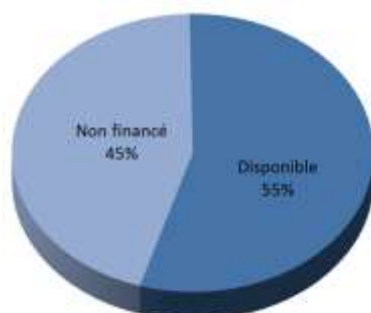
BUDGET DEMANDE EN 2013

893 millions USD



BUDGET DEMANDE EN 2012

791 millions USD



Analyse des tendances

1. Protection

2012 a connu une reprise des conflits et des violences armées dans la partie est de la RDC, accompagnée d'exactions sur les civils commises par les forces et groupes armés, entraînant une nette augmentation des incidents de protection. Au Nord-Kivu, 48 % des incidents de protection rapportés dans le premier semestre de 2012 sont attribués aux groupes armés. Ceci comprend de nombreux meurtres, des traitements inhumains et dégradants contre des civils, l'incendie et le pillage de villages et de sites/camps de déplacés, les enlèvements et le recrutement forcé. Au Sud-Kivu, parmi les incidents de protection rapportés dans le premier semestre 2012, 38% sont attribués à des éléments des FARDC et 12% de la PNC. Ceci comprend des extorsions, des travaux forcés, des limitations arbitraires de mouvement, ainsi que des violences sexuelles.

2. Mouvements de populations

Le nombre de personnes déplacées à l'intérieur du pays a augmenté tout au long de l'année 2012 et était estimé à 2,4 millions début octobre 2012. On prévoit une augmentation jusqu'à 2,6 millions en 2013. Le Sud-Kivu, le Nord-Kivu, la Province Orientale et le Katanga sont les provinces les plus affectées. Plus de 87% des déplacés vivent en famille d'accueil, mais dans certaines provinces, surtout Nord Kivu et Katanga, il existe des sites collectifs et des camps organisés importants. On estime à 450 000 le nombre de réfugiés congolais se trouvant dans des pays voisins. Plus de 140 000 réfugiés non congolais se trouvent en RDC. Pour la période de janvier à septembre 2012, on évalue à 52 000 le nombre d'expulsions d'Angola vers les quatre provinces frontalières de la RDC, sans perspective de voir le problème diminuer.

3. Une situation sanitaire et alimentaire alarmante

Les principaux indicateurs de santé en RDC demeurent alarmants : mortalité infantile et mortalité maternelle élevées, faible accès aux services de santé de base, continuation des principales épidémies : paludisme, choléra, et rougeole. 69% de la population en milieu rural n'a pas accès à l'eau potable. 6 320 893 personnes sont en crise aigüe alimentaire et des moyens de subsistance. 2 439 469 enfants souffrent de malnutrition dans le pays. Il n'y a pas de perspective d'amélioration pour 2013.

4. Accès logistique et sécuritaire

Dans beaucoup d'endroits, les acteurs humanitaires ont de grandes difficultés à atteindre les populations dans le besoin, à cause du très mauvais état des voies de communication dans tout le pays, et à l'Est de l'insécurité et des nombreuses attaques contre les humanitaires. Les mouvements des agences des Nations Unies sont encore plus restreints, à cause des règles leur imposant une escorte Monusco, pas toujours disponible, pour atteindre certaines zones. De nombreuses personnes affectées se retrouvent ainsi enclavées et sans assistance.

5. Un contexte général de précarité

En 2011, la RDC se trouvait au 187^{ème} (et dernier) rang des pays référencés dans le cadre de l'indice de développement humain (PNUD). 70% de la population vit en dessous du seuil de pauvreté. Les services de base de l'Etat (éducation, santé, assainissement, infrastructures,...) ne parviennent pas ou peu dans de nombreuses régions. 7,6 millions d'enfants (32%) n'ont pas accès à la scolarité. Le manque d'infrastructures, ou leur état de délabrement, rend beaucoup de zones difficiles d'accès pour le commerce, les services, et l'aide humanitaire. Cette situation de précarité se maintiendra vraisemblablement en 2013.

Objectifs stratégiques du PAH

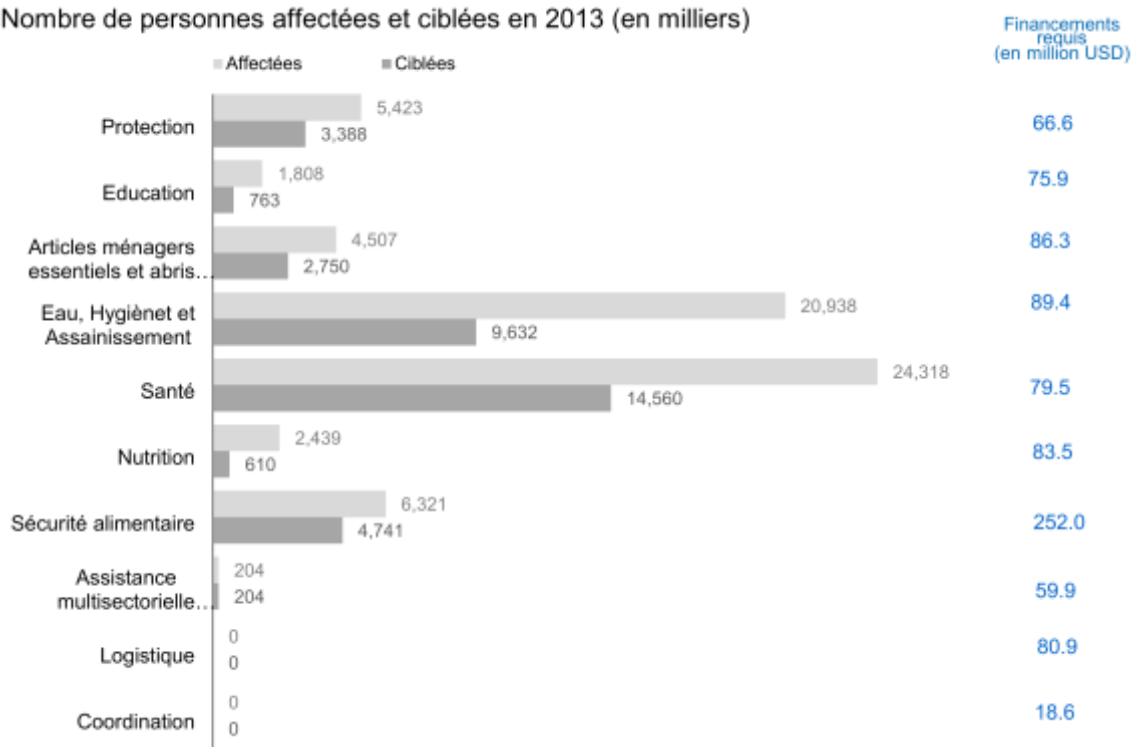
1. Renforcer la **protection** de la population civile dans les zones affectées par les crises
2. Réduire la **morbidity et la mortalité** au sein des populations affectées par les crises
3. Améliorer les **conditions de vie**, réduire la **vulnérabilité**, et **préserver la dignité** des personnes et communautés affectées par les crises
4. Restaurer les **moyens de subsistance** et renforcer la **résilience** des communautés affectées par les crises, et **faciliter le retour** et la **réintégration durable** des populations déplacées et réfugiées

PAH 2013

RD CONGO

Clusters

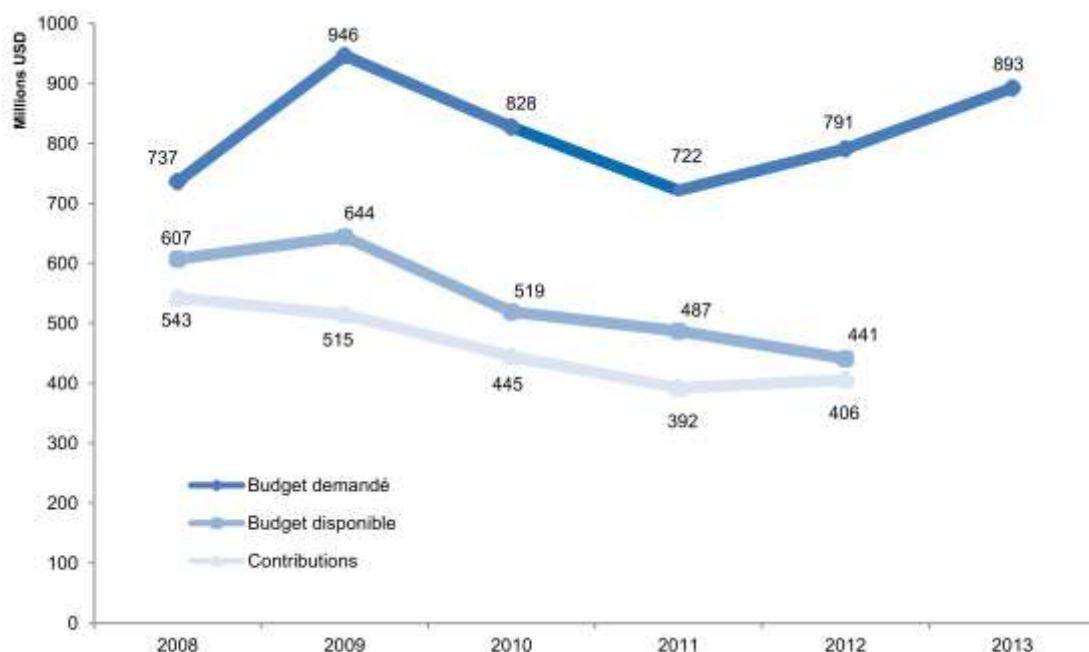
Nombre de personnes affectées et ciblées en 2013 (en milliers)



Financements

Evolution du budget du PAH de 2008 à 2013 et des fonds institutionnels obtenus

Total: 892.6 millions



Source : FTS, 20 novembre 2012

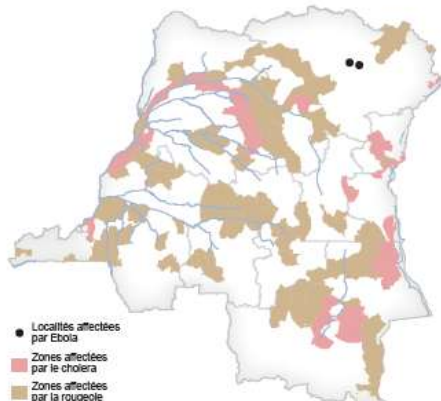
Le budget disponible d'une année correspond à la somme des contributions et du montant reporté (carry over) de l'année précédente



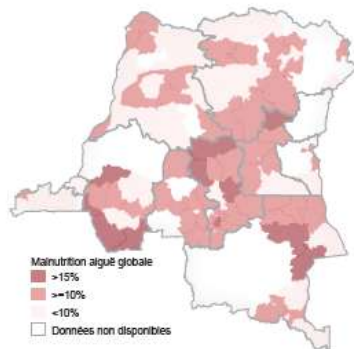
Chiffres de planification de populations affectées en 2013

- 2,6 millions**
personnes déplacées à l'intérieur de la RDC
- 450 000**
ménages déplacés en familles d'accueil
- 70 000**
ménages déplacés en sites spontanés ou camps
- 200 000**
familles d'accueil
- 755 000**
personnes retournées
- 450 000**
réfugiés congolais en Afrique
- 63 500**
réfugiés congolais à rapatrier en 2013
- 140 000**
réfugiés en RDC
- 88 500**
expulsés d'Angola

Persistance des épidémies (Octobre 2012)



Malnutrition (Octobre 2012)



Sécurité alimentaire (Octobre 2012)

