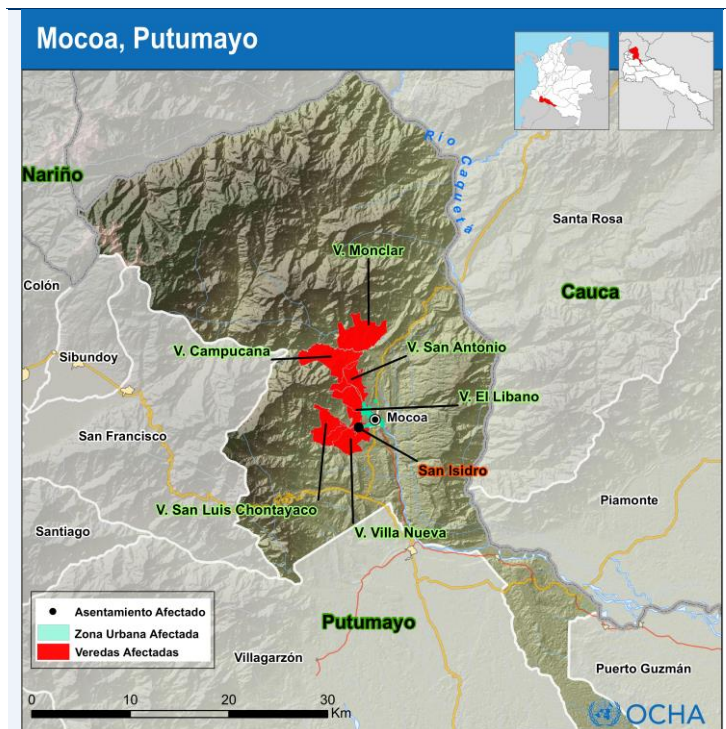




Este informe es producido por OCHA en colaboración la UMAIC<sup>1</sup> y con información de los miembros del Equipo de Coordinación Local de Putumayo (ELC) y socios del Equipo Humanitario País (EHP), reporta información oficial de autoridades nacionales y locales. Cubre el período del 31 de marzo al 6 de abril de 2017. Este Reporte de Situación da seguimiento a 4 Flash Updates y un Flash MIRA publicados por OCHA desde el día 1 de la emergencia (Ver <https://www.humanitarianresponse.info/es/operations/colombia/document/emergencia-por-avalancha-inundaciones-y-desbordamiento-en-mocoa>)

## Destacados

- Más de 3.000 familias registradas como damnificadas.
- Más de 300 personas muertas y 332 heridas.
- 12.500 niños, niñas y adolescentes sin acceso a educación
- Según información de Juntas de Acción Comunales, 41 personas afectadas de Mocoa se estarían hospedando en el municipio de Villagarzón en casa de familiares y amigos.



Los límites y nombres mostrados y las designaciones usadas en este mapa no implican apoyo o aceptación oficial por parte de las Naciones Unidas. .

**3.088**

Familias registradas como damnificadas

**306**

Muertos

**332**

heridos

**12.500**

Niños, niñas y adolescentes sin clases

**3.417**

personas en albergues

**41**

personas en Villagarzón

<sup>1</sup> Iniciativa que busca crear capacidad inter-agencial de manejo de información y análisis para el Sistema de las Naciones Unidas (SNU) en el país, así como beneficiar el trabajo humanitario, de desarrollo y de construcción de paz en conjunto con sus contrapartes, incluyendo las ONG y el Gobierno. Es financiada por OCHA, PNUD, "Embajada de Suiza en Colombia – Agencia para el Desarrollo y la Cooperación (COSUDE)" y Secretariado Nacional de Pastoral Social.

<https://www.humanitarianresponse.info/en/operations/colombia>

La misión de la Oficina de las Naciones Unidas para la Coordinación de Asuntos Humanitarios (OCHA) es movilizar y coordinar la acción humanitaria eficaz, basada en los principios humanitarios, en colaboración con los actores nacionales e internacionales.

**La Coordinación Salva Vidas**

## Panorama de la Situación

En la madrugada del 1 de abril el desbordamiento de los ríos Mocoa, Sangoyaco y Mulato, seguido por una avalancha, afectó 36 barrios, de los cuales 17 de manera más importante, y 7 veredas de la ciudad de Mocoa,<sup>2</sup> capital departamental de Putumayo. Seis barrios quedaron totalmente destruidos, aun no se conoce el total de casas afectadas.

Al 5 de abril de 2017, se reportan 306 personas muertas, 332 personas heridas, y 3.088 familias incluidas en el Registro Único de Damnificados (RUD). El número total de población afectada podría aumentar una vez se consoliden los censos.

La situación de mayor vulnerabilidad se registra en las familias y personas que se están quedando por afuera de los albergues en casa de familiares o amigos, o que han permanecido en sus barrios, en casas parcialmente destruidas y en situación de riesgo. Hay hacinamiento en las casas receptoras. La mayoría de las familias en esta situación y las familias afectadas en la zona rural todavía no han recibido asistencia y desconocen la ruta para recibir atención.

A la fecha de elaboración de este informe, el servicio de electricidad en Mocoa se ha restablecido por zonas por medio de generadores de energía, no llegando a las zonas rurales y a varios sectores del casco urbano, se estima que hay afectación de 60.000 usuarios. El servicio de electricidad también presenta afectaciones en 8 municipios del Bajo Putumayo. El servicio de agua potable aún no se restablece, las comunidades manifiestan que es una de las necesidades urgentes a solucionar. El servicio educativo se encuentra suspendido afectando a 12.500 niños, niñas y adolescentes y 6 instituciones educativas estarían afectadas, una totalmente destruidas.

Según información de la Cruz Roja Colombiana hay nueve albergues oficiales con más de 3.417 personas. Sin embargo, según información del ELC y de las Juntas de Acción Comunal existirían más de 16 albergues informales o puntos de concentración que podrían estar hospedando a casi 5.000 personas. Información más actualizada sobre los albergues se consolidará para los próximos reportes. La Unidad Nacional de Gestión del Riesgo de Desastre (UNGRD) está preparando cuatro grandes albergues para reubicar a toda la población que al momento se encuentra en los albergues y puntos de concentración.

Hay gran preocupación por la población que se encuentra ubicada en casas de familiares y amigos, así como aquellos que permanecen en sus viviendas, incluso afectadas, ya que no estarían accediendo a la respuesta inmediata que se ha entregado. Algunas familias han salido de los albergues oficiales de forma voluntaria, teniendo presente las condiciones de hacinamiento, salubridad y atención, desplazándose a sectores periféricos y rurales del municipio u otros municipios. También preocupa la situación de las familias que fueron afectadas en zonas rurales ya que la respuesta se ha concentrado en la cabecera municipal y además existen algunas zonas con limitaciones de acceso.

De acuerdo al análisis preliminar de necesidades y a la situación que se evidencia, el Equipo Local de Coordinación (ELC), enfocará su apoyo y respuesta en complementar las acciones del gobierno particularmente a las familias que no se encuentran en albergues o puntos de concentración y que no han recibido asistencia humanitaria por parte de las autoridades. Asimismo, se complementará la atención en los albergues según las acciones acordadas con el Estado, en particular en capacitación en manejo de gestión de albergue y apoyo con transporte para trasladar personas que quieran reubicarse en otros municipios. Es necesario incluir el enfoque de género en toda la respuesta, tanto en albergues como en las casas receptoras, por los riesgos a los cuales se encuentran expuestas las mujeres, los niños, niñas y adolescentes en condiciones de hacinamiento y sin acceso a servicios sanitarios y duchas separados y con privacidad.

Se ha identificado afectación particular de mujeres gestantes y lactantes y se hace necesario el apoyo en términos de alimentación complementaria para bebés, como de elementos de cuidado, ropa interior y de maternidad. Se necesitan también insumos sanitarios para mujeres.

Se ha identificado la necesidad de plantear acciones enfocadas en la recuperación de medios de vida a mediano plazo.

Todas las acciones de respuesta deben tener enfoque diferencial, etario y de género, ya que la mayoría de la población afectada es comunidad indígena, mujeres y menores de edad.

El 4 de abril se llevó a cabo una misión MIRA con participación de socios del ELC de Putumayo. De acuerdo a los resultados de la evaluación se identificaron necesidades en los sectores de: Agua, saneamiento básico e higiene; Albergue; Seguridad alimentaria y nutrición; Salud y Protección. Las necesidades se identificaron particularmente

<sup>2</sup> <http://www.elespectador.com/noticias/nacional/los-barrios-afectados-en-mocoa-fueron-36-no-17-articulo-688180>

para la zona urbana y zona rural del municipio así como necesidades particulares para mujeres y NNA. ([Ver Flash MIRA](#))

## Respuesta Humanitaria

### Respuesta Nacional

La respuesta nacional a la emergencia está liderada por la Unidad Nacional de Gestión de Riesgo de Desastres (UNGRD), en coordinación con los comités municipales y departamentales de gestión de riesgo liderados por la Alcaldía municipal y la Gobernación de Putumayo.

En las acciones de respuesta se reporta la entrega de 39 TM de ayuda humanitaria para la población afectada en albergues, barrios y veredas. Se movilizó una planta potabilizadora de agua para el restablecimiento de los servicios básicos. La planta permitirá el abastecimiento de 576 mil litros diarios de agua, lo que equivaldría a 16 carro-tanques a su máxima capacidad de carga.

Se han distribuido 1.938 ayudas humanitarias de emergencia (AHE)<sup>3</sup> en 13 barrios, Paulo VI Bajo, José Homero, San Fernando, El Progreso, Miraflores, Plaza de Mercado, San Miguel, Laureles, Pinayaco, Independencia, San Antonio, Los Pinos, Pueblo Viejo. Para el 5 de abril se programó la entrega de 653 AHE, en los barrios San Agustín, Independencia, Álamos, San Andrés y Yanaconas. el resto de AHE han sido entregados en albergues.

Se han puesto en funcionamiento 41 carro-tanques de diferentes organismos del Sistema Nacional de Gestión del Riesgo de Desastres (SNGRD).

De acuerdo a información oficial, se reporta la recuperación del 90% de las redes de distribución y se espera que el fluido eléctrico se restablezca durante la semana una vez llegue una subestación móvil.

Se ha establecido una carpa de información en la plaza principal del municipio. Este puesto de información y orientación está siendo coordinado por la UNGRD e integrado por personal de la institucionalidad y por seis personas del Equipo Local de Coordinación quienes apoyan en información sobre la oferta institucional. Igualmente, se están haciendo brigadas de información en los albergues oficiales.

El Ministerio de Ambiente en coordinación con la autoridad ambiental regional instaló una mesa para apoyo y verificación de la zona y sus respectivas fuentes hídricas.

A Través del Fondo Nacional de Gestión de Riesgo de Desastres se continúa ofreciendo el servicio de exequias gratuito para quienes perdieron a sus seres queridos, por intermedio de la empresa Parques y Funerarias SAS (grupo Recordar).

Aproximadamente 1.188 personas técnicas y operativas de la Cruz Roja Colombiana, la Defensa Civil, UNGRD, Armada, CTI, Fiscalía, Fuerza Aérea, Ejército y Policía Nacional, Gobernación, Alcaldía, Bomberos y Corpoamazonia, como también de transporte aéreo y fluvial están movilizadas en las operaciones de respuesta a la emergencia. La Sala de Crisis en Mocoa se encuentra activa y cuenta con presencia de UNGRD, Gobernación, Alcaldía y participación de las entidades del SNGRD.

Las alcaldías locales, la gobernación y la UNGRD han hecho entrega de alimentos y agua potable, kits de hábitat e higiene y han desplegado personal médico. La UNGRD ha entregado más de 500 kilos de medicamentos y demás insumos de primeros auxilios para continuar con la atención de los heridos, así mismo se dispusieron de 6.8 toneladas de equipos que incluyen equipos de comunicaciones, equipos para búsqueda y rescate, 34 tanques de almacenamiento de agua de 5.000 y 10.000 litros, 5 generados eléctricos y 4.000 tapabocas.

### Respuesta internacional

Además de las actividades descritas a continuación, COSUDE (33.000 CHF), ECHO (150.000 euros), Cáritas (30 millones COP) y AECID (Fondo de Socorro ante Desastres de la Federación Internacional de la Cruz Roja) han dispuesto de recursos para atender a la emergencia.

<sup>3</sup> La ayuda humanitaria consiste en un kit alimentario familiar para 10 días con productos no perecederos y básicos en calorías, un kit de aseo personal familiar para 10 días, un kit de cocina, frazadas y colchonetas.



## Albergues y bienes no alimentarios

### Necesidades:

3.240

Personas en albergues

- Las necesidades de albergue y bienes no alimentarios deben ser tenidas en cuenta para las personas ubicadas en albergues y puntos de concentración, así como para personas en casas de familiares y amigos, en barrios y veredas afectadas.
- En zona urbana, se requiere dotación en calidad y cantidad de elementos de albergue.
- Entrega de ayudas humanitarias en todos los sitios de albergue, así como en los puntos de concentración. Se deben tener en cuenta las familias receptoras ya que se han identificado condiciones de hacinamiento.
- Se han identificado necesidades de agua, saneamiento básico e higiene en los sitios establecidos como albergues y en los puntos de concentración. Establecimiento de baterías sanitarias para el número de personas en los albergues y puntos de concentración.
- Los albergues presentan congestión, falta de planificación y falta de privacidad lo que presenta un riesgo inminente para situaciones de violencia y abuso, en particular de mujeres, niñas y niños. Se requiere planificación y gestión de albergues con enfoque de protección y diferencial de género, edad y étnico.
- Se requieren espacios de actividades recreacionales y educativas para manejo del tiempo libre en albergues, ante riesgos de adopción de mecanismos negativos como aumento de consumo de alcohol entre otros.
- Establecimiento de espacios comunes para la preparación y cocción de alimentos, así como para su adecuado almacenamiento. Fortalecimiento de procesos de manipulación de alimentos. Se están llevando alimentos ya preparados a los albergues informales con posibles riesgos de intoxicación por inadecuada manipulación de los alimentos.
- Monitoreo y vigilancia de posibles situaciones de riesgo de protección de niñas, niños, adolescentes y mujeres en los albergues.
- Capacitación en gestión de alojamiento temporales, adecuación de infraestructura, enfoque de género y étnico para el manejo de los albergues.
- Las personas que permanecen en sus barrios o se están hospedando en casas de familiares, en su mayoría, no han recibido ayuda y se reportan casos de hacinamiento.
- Las mujeres de las familias receptoras están sobrecargadas en la atención a su núcleo familiar además de las personas que se están hospedando en sus casas.
- Se ha identificado una mayor concentración de la respuesta del gobierno en algunos albergues. Se debe brindar respuesta en los mismos niveles. No se ha brindado asistencia al mismo nivel en los puntos de concentración y otros barrios afectados (incluyendo zonas rurales).
- Se ha evidenciado la necesidad de bienes no alimentarios como carpas, lámparas, tapabocas, frazadas, agua, carpas, kits de aseo y colchonetas. En atención a menores de edad y primera infancia, se ha identificado la necesidad de frazadas térmicas para bebés, pañales, pañitos húmedos, jabón, alimentos, cambiadores, teteros y ropa de bebé y niños entre uno y tres años. Así mismo se requieren ataúdes para niños, niñas y adultos y sillas de rueda para niños y niñas.
- Apoyo técnico sobre registro, gestión de albergues (con énfasis en género y protección) y traslados de personas que desean reubicarse en otras ciudades.
- Elementos de aseo y ropa para adultos mayores
- Elementos de aseo para mujeres

### Respuesta:

- Según información de Cruz Roja hay nueve albergues oficiales que reportan 3.417 personas albergadas. Existen unos 16 puntos de concentración o albergues informales. Las Juntas de Acción Comunal y los Cabildos Indígenas están apoyando en el manejo de los albergues. La información desagregada sobre albergues se está consolidando.
- La UNGRD está organizando cuatro grandes albergues para acoger a todas las personas que se encuentran en los albergues y puntos de concentración actuales. Se iniciarán las acciones para la reubicación de las personas damnificadas.
- OIM apoyará la solicitud del gobierno nacional en temas de registro, gestión de albergues (con énfasis en género y protección) y traslados de personas que desean reubicarse en otras ciudades. A la fecha, 30 personas han manifestado que desean trasladarse. Este apoyo solo aplica a personas que ya estén en RUD.
- Cruz Roja Colombiana cuenta 20 TM de donaciones y con el apoyo del ejército se distribuirá en los barrios



y albergues.

- Acción contra el Hambre entregó 100 colchonetas, 100 frazadas, 1000 pañales.
- Cruz Roja Colombiana ha abierto dos puntos más de atención (Cabildo y ASOMI), adicional al punto de atención de OZIP.
- Ecopetrol movilizó una planta de generación de energía de 30 KW que ya se encuentra encendida en un albergue donde reciben atención cerca de 1.500 personas.
- Alianza de Mujeres de Putumayo ha realizado visitas a albergues y entrega de 30 kits de aseo.
- FAO aportó plástico para la construcción de refugios temporales y herramientas para la remoción de escombros.

### Carencias & Limitaciones:

- No se cuenta con censo consolidado y con datos desagregados. Asimismo, hay diferentes informaciones sobre el número de albergues oficiales y de puntos de concentración
- La atención a la población no cuenta con enfoque etario, diferencial y de género.
- No se cuenta con espacios y elementos necesarios para la atención de la población. Algunas familias han decidido voluntariamente salir de los albergues buscando mejores condiciones en casas de amigos y familiares, como en espacios comunitarios y rurales del municipio.
- Se reporta que en algunos albergues la distribución de alimentos se está haciendo de forma irregular y la población no está recibiendo las tres comidas diarias



### Agua, saneamiento e higiene

#### Necesidades:

En zona urbana

- Suministro de agua en calidad y cantidad para el consumo humano para las personas ubicadas en albergues y puntos de concentración, así como para las personas que se encuentran en casa de familiares y amigos y para las que permanecen en los barrios afectados.
- Restablecimiento del servicio de acueducto y alcantarillado para aproximadamente 6.300 usuarios en Mocoa.

En zona rural

- Suministro de agua en calidad y cantidad para el consumo humano para las personas en veredas afectadas
- Restablecimiento del servicio de acueducto y alcantarillado.
- Priorizar evaluaciones de la calidad del agua complementando la capacidad departamental.
- Evaluación de los daños en acueductos rurales.

General

- Restablecimiento de unidades sanitarias, dotación y capacitación para mantenimiento de unidades sanitarias.

#### Respuesta:

- El Ministerio del Medio Ambiente está trabajando en el restablecimiento del servicio de acueducto y en la limpieza de alcantarillados. Reporta el apoyo con una planta de tratamiento de agua, que se ubicará en Rumbayaco. Mantiene el suministro en carro tanques.
- Corpoamazonia ha establecido un diagnóstico de la calidad del agua con el IDEAM. Así mismo, ha identificado gestión de ayuda con 1 carrotanque y 3 carros de bomberos.
- Alianza de Mujeres, en trabajo conjunto con el Programa Mundial de Alimentos, ha entregado 30 kits de aseo.
- CICR entregó dos plantas potabilizadoras desde Nariño y Huila.
- Acción contra el Hambre ha puesto a disposición 100 tanques de agua (con capacidad de 250 litros), 150 tanques familiares de agua (con capacidad de 40 litros por día) y 3 filtros (con capacidad de 40 litros por día). Así mismo, ha apoyado a la Gobernación del departamento para distribución en albergues y ha facilitado la instalación de un acueducto de emergencia en las orillas del río para abastecer familias de los barrios más afectados.
- Save The Children ha reportado el apoyo con 2,000 filtros Lifestraw
- La Organización Panamericana de la Salud (OPS) ha brindado apoyo con material para mejora de respuesta en emergencias sanitaria y agua apta para el consumo humano.
- La Cruz Roja Colombiana traslado a la zona de 3 plantas potabilizadoras de agua, dos con capacidad de

producir 30.000 litros cada una y otra con capacidad de producir 178.000 litros. Activó el Convenio “Litros que Ayudan”, en convenio con Postobón, para la entrega de 20.000 litros de agua potable en la zona.

- ACH ha puesto a disposición 106 vouchers para higiene.

#### Carencias & Limitaciones:

- Si bien hay carrotanques algunas familias reportan que no tienen información sobre el sistema de distribución del agua o los puntos de distribución.
- En algunos albergues se reporta que la distribución del agua no es regular o las cantidades son insuficientes.
- Se necesitan baterías sanitarias para los albergues



## Educación en emergencias

#### Necesidades:

- Reanudar el servicio educativo tanto en zona rural como urbana. Se necesitan reanudar el servicio de educación con enfoque étnico
- 12.500 niños, niñas y adolescentes no tienen acceso al servicio de educación
- Orientación técnica y autocuidado para los funcionarios que podrían haberse visto afectados.
- Establecimiento de actividades de manejo de tiempo libre para NNA que no están teniendo acceso a clase y que están afectados por la emergencia
- Recuperar las escuelas que están siendo utilizadas como albergue y como bodegas
- Reactivar programas de alimentación escolar para apoyar la seguridad alimentaria de las familias afectadas.
- Instalación de aulas temporales o redistribuir a los niños, niñas y adolescentes afectados hacia sedes escolares sin afectación, así como entrega de kits pedagógicos, didácticos, recreos deportivos y escolares.
- Mobiliario y material pedagógico para las escuelas que están recibiendo estudiantes. se debe tener en cuenta instituciones educativas de otros municipios que están recibiendo población estudiantil trasladada.

#### Respuesta:

- UNICEF ha desplegado la Coordinadora de la Mesa Nacional de Educación en Emergencia quien está coordinando acciones con el Ministerio de Educación y la Secretaría de Educación y los socios del sector.
- El 06 de abril la Mesa de Educación en Emergencia se reunió en Mocoa con las instituciones municipales y departamentales para acordar un plan de respuesta del sector. El Plan de respuesta contempla acciones de protección para los niños, niñas y adolescentes y el restablecimiento del servicio educativo
- UNICEF, NRC, Vision Mundial, Fundación Plan, Save the Children, Mercy Corps, War Child, CID y CISP hacen presencia y se tienen capacidad para realizar acciones en educación en emergencia



## Protección

#### Necesidades:

- Hay una necesidad de activar las rutas de atención de violencia basada en género y promover los servicios y acciones de prevención y respuesta.
- Preocupa el cierre del registro previsto para el 7 de abril ya que muchas familias todavía no han podido acercarse a las instituciones en particular en zona rural.
- Pérdida de documentación de la población damnificada, por lo que se requiere un proceso de registro rápido para no limitar acceso a servicios.
- Doble afectación (población desplazada – población damnificada) y posibles riesgos de regreso de las familias a sus lugares de origen en zonas de conflicto.
- Se requiere atención a las comunidades afectadas fuera de albergues y familias receptoras ya que no están recibiendo misma atención y ayuda que albergados, pero tienen mismas o más necesidades.
- Se requieren apoyo sicosocial a comunidades afectadas albergadas y fuera de albergues con un enfoque diferencial de género, etario y étnico.
- Información a la comunidad afectada sobre la activación de rutas de acceso a programas y apoyos para la población afectada.
- Las mujeres, los niños y las niñas están en situación de riesgo ante posibles casos de violencia sexual

debido al congestionamiento de los albergues y familias receptoras y asentamientos informales. La falta de electricidad y de mecanismos de seguridad y protección agudizan el riesgo

- Definición de rutas para el reporte y manejo de casos de violencia basada en género en las áreas afectadas. Una vez identificadas las rutas se debe informar de manera amplia a la población afectada
- Abastecimiento de insumos para los servicios de respuesta tales como kits post exposición de violencia sexual.

#### Respuesta:

- Mercy Corps ha establecido un punto focal de género con la CID y la Alianza de Mujeres para trabajar prevención de VBG y atención diferencial.
- Visita de albergues de AMTV, Mercy Corps y ACNUR para evaluar la situación de NNA y mujeres e informar sobre prevención de posibles situaciones de VSBG.
- Despliegue de personal capacitado para apoyar en acciones de evaluación de necesidades y respuesta en el sector de protección
- El GTP (ACNUR) tuvo diálogo con el coordinador de las Unidades Móviles de la Registraduría Nacional para conocer sobre el cronograma y prioridades de su misión en Mocoa. GTP hará la incidencia para la atención a la población damnificada que se encuentra fuera de los albergues y zona rural.
- El Grupo temático de protección (GTP) y la Asesora de Género (GenCap) están coordinando con el sector de albergues (OIM) para complementar capacitaciones en gestión de albergues con enfoque de protección y de género, esto incluye buscar espacios de capacitación a la fuerza pública en su rol de seguridad y gestión de albergues.
- El Subgrupo de VBG está programando capacitaciones a personal de apoyo psicosocial de diferentes agencias con presencia constante en los albergues oficiales sobre VBG en situaciones de emergencia
- El Subgrupo de VBG acordó un diálogo permanente con la Defensoría del Pueblo, especialmente con la oficina Delegada para asuntos de género y mujeres con el fin de reportar la situación en albergues oficiales y no oficiales
- La Alianza de Mujeres "Tejedoras de Vida" está monitoreando la situación de mujeres, niñas y niños, en los albergues y zonas de desplazamiento informales, asegurando que la información está siendo llevada a la atención de los prestadores de servicios.
- La Alianza de Mujeres "Tejedoras de Vida" ha distribuido kits de alimentos, aseo, ropa, kits para bebés y agua en Chontayaco a familias con necesidades críticas.
- Mercy Corps, Corporación Infancia y Desarrollo (CID) y Fundación Plan Internacional están desplegando equipos para apoyo psicosocial.
- GTP sostuvo reunión con Defensoría del pueblo para exponer la preocupación sobre retorno de PD a sus lugares de origen, y esta sea posicionada ante PMU. Se comentó sobre la necesidad de posicionar con UNGDR que se debe dar lineamientos a las administraciones municipales para la atención y censo con la población que llegue producto de la avalancha
- Fundación Halú ofrece apoyo para ayudar en ruta de atención en violencia de género y enfoque étnico para la emergencia.
- CID y Diakonie reportan la dotación 18 linternas a mujeres líderes comunitarias y 10 lámparas solares para iluminación de salones en albergues (a través de CID).

#### Carencias & Limitaciones:

- Alianza de mujeres solicita apoyo en la incidencia con transversalización de género en la respuesta
- Es necesario incluir el enfoque de género y étnico en el manejo de los albergues que se están instalando para reemplazar a los actuales y en el proceso de registro y atención a la población damnificada



### Recuperación Temprana

#### Necesidades:

- Censo consolidado de viviendas rurales afectadas
- Censo de actividades productivas que se hayan visto afectadas
- Formulación de estrategias de mediano y largo plazo para la recuperación de medios de vida, gestión del riesgo y reubicación de las familias que no puedan quedarse en sus barrios.
- Soluciones de vivienda. Levantamiento de base de datos de albañiles presentes en las comunidades que puedan ser partícipes de las actividades de reconstrucción en Mocoa.
- Soluciones para la recuperación de los predios de las familias que no puedan volver a sus barrios

- Reactivación de mercados locales e identificación rápida de alternativas de comercialización de productos agropecuarios que pueden perderse y agudizar la crisis de disponibilidad y acceso a los alimentos.

#### Respuesta:

- La UNGRD ha movilizado maquinaria que está trabajando para la limpieza y la remoción de escombros
- El Ministerio de Vivienda realizó la visita a cinco terrenos para la reubicación de damnificados. Los damnificados con vivienda propia accederán al programa de vivienda de emergencia, 100% cubierto por el ministerio y los damnificados arrendatarios, tendrán derechos a través del programa de vivienda mi casa ya, que integra un subsidio y el resto a través de crédito. El Ministerio ya cuenta con los recursos para este programa. Se solicita no avanzar con este proyecto hasta no terminar el censo con el fin de poder hacer el cruce de información para definir los beneficiarios y la evacuación de viviendas destruidas y afectadas, tarea en cabeza de la alcaldía.
- PNUD cuenta con un task force trabajando y el equipo a nivel local con ELC. Enviaron 100 lámparas solares para recargar celulares y aparatos que faciliten la búsqueda (Con apoyo de FAO) y 32 sistemas de captura de agua y sus filtros potabilizadores.
- PNUD tiene disponibilidad de fondos rápidos de coordinación para elaboración de un plan de recuperación; de levantamiento de necesidades ambientales y gestión de riesgos y asistencia técnica para actualización de plan de ordenamiento territorial e implementación de metodología de evaluación de daños y necesidades ambientales
- La UNGRD con el apoyo de 10 personas del Equipo Local de Coordinación está entregando información sobre los subsidios de vivienda
- Cruz Roja Colombiana cuenta con 119 voluntarios en terreno, disponibles para evaluación de necesidades en medios de vida con énfasis en infraestructura dañada y medios de vida de población afectada.

#### Carencias & Limitaciones:

- Estrategias para seguridad alimentaria y recuperación de medios de vida



### Seguridad Alimentaria y Nutrición

#### Necesidades:

- Suministro de leche de fórmula y alimentos para responder a necesidades alimentarias de población de primera infancia
- Alimentos multivitamínicos y elementos esenciales para madres gestantes y lactantes.
- Censo consolidado de población afectada, para activar acciones de respuesta complementaria desde enfoque de género, etario y diferencial.
- Afectación en medios de vida agrícolas en siete veredas del municipio. Se reporta afectación en proyectos agropecuarios de subsistencia familiar (producción de especies menores avícola y piscicultura) como también de la plaza de mercados, en la cual se comercializaba y realizaban diferentes labores informales.
- Si bien ha llegado asistencia alimentaria al municipio se reportan inconvenientes y falencias en el sistema de distribución generando que familias no reciban alimentos, en particular las que se encuentran fuera de los albergues y en la zona rural del municipio.
- Es necesario formular y generar procesos de seguridad alimentaria cuando se acabe la ayuda de emergencia, muchas familias han perdido sus casas, enseres de cocina y medios de vida que permitían el acceso a mercados y alimentos.
- Generación de estrategias alternativas para el acceso a crédito de familias que desarrollaban actividades informales y formales, como el apoyo para la condonación o reestructuración de deudas por créditos a familias y personas afectadas directa e indirectamente.
- Se deben evaluar las necesidades de alimentos, específicamente de personas albergadas en sitios familiares donde se está presentando hacinamiento (de 4 a 5 familias por casa).
- Suministros y acompañamiento técnico para la recuperación de proyectos productivos agropecuarios y pecuarios en zonas rurales del municipio.
- Entrega de alimentos, menajes y víveres suficientes en zonas rurales, periféricas y urbanas del municipio.

#### Respuesta:

- El ICBF ubicara en el Centro Educativo Fray Placido sede los Sauces a madres gestantes y lactantes, continua con el suministro de bienestarina líquida y evaluación de alojamientos
- Se está realizando la gestión para la entrega de estufas industriales y poder generar y apoyar ollas



- comunitarias.
- Entrega de bonos de alimentos y tarjetas débito para entrega en cash y 400 vouchers para alimentación por parte de ACH.
- Entrega de alimentos para dos días adicionales en el albergue ITP por PMA. Posibilidad de stock en dos puntos de venta de alimentos en Villagarzón y Mocoa con la capacidad de atender de 2500 y 5000 personas con productos de la canasta familiar.
- FAO ha dispuesto personal especializado y puede apoyar la evaluación de la plaza de mercado para el restablecimiento del flujo de alimentos para evitar la afectación de la Seguridad Alimentaria y Nutricional.
- ACH ha realizado olla comunitaria en el Instituto Técnico de Putumayo para 1500 personas y entrega de alimentos para 2 días (1 y 2 de abril).
- ACH ha realizado olla comunitaria para 293 personas en el barrio El Carmen. Entrega de alimentos en especie para 5 días (3 de abril)
- ACH ha realizado acompañamiento con ollas comunitarias por Pastoral Social en los albergues del ITP, San Agustín, Coliseo Las Américas y vereda El Pepino. Se han atendido casos especiales de personas que no se encuentran en albergues con dotación de kits de alimentos. Entrega de kits alimentarios y no alimentarios.
- UNICEF tiene prevista evaluación de situación nutricional para niñas, niños y madres gestantes con el objetivo de determinar acciones a implementar después de la emergencia
- Gestión ante el Bando de Alimentos por parte de la Pastoral Social – Diócesis de Mocoa y Sibundoy con el apoyo de la Diócesis País.

### Carencias & Limitaciones:

- No se cuenta con censo actualizado y diferenciado.
- Fortalecimiento de articulación con la institucionalidad para la identificación de zonas no atendidas y entrega de alimentos en zonas rurales.



### Necesidades:

- Acciones de respuesta a población afectada en salud mental, atención en crisis y resiliencia.
- Atención urgente prenatal y posnatal.
- Atención médica a través de unidades móviles operativas con especial énfasis en salud mental y apoyo psicosocial.
- Instalación de centros, jornadas de vacunación y desarrollo de brigadas de salud en zonas rurales.
- Acompañamiento y seguimiento de salud pública para prevención de riesgos sanitarios y ambientales por posible presencia de cuerpos humanos y de animales en cercanía de fuentes hídricas.
- Medicamentos insuficientes para la población en sectores urbanos y rurales del municipio. Prioridad medicamentos de alto costo: diabetes, VIH Sida, cáncer, hipertensión, control de pacientes crónicos, entre otros.
- Se necesitan apoyo en salud sexual y reproductiva, embarazos y kits de parto limpio, insumos para planificación familiar, apoyo con enfoque específico para mujeres lactantes y gestantes. Asimismo, las mujeres necesitan elementos sanitarios y ropa interior para asegurar su dignidad y protección.
- Baterías sanitarias adecuadas y suficientes en albergues y barrios, como el manejo de excretas y residuos sólidos.
- Personal médico 24 horas en albergues.
- Procesos de prevención de VBG y VSBG, como activación y difusión de rutas de atención.

### Respuesta:

- OPS inició acciones de acompañamiento para la implementación de estrategias de salud mental. Apoya al Ministerio de Salud y al INS en la vigilancia de brotes epidémicos. Instalación del sistema para el Manejo de Suministros Humanitarios y Logística (SUMA) a solicitud del Ministerio de Salud
- La institucionalidad ha dispuesto de puntos de vacunación que están funcionando en el parque principal
- Mercy Corps prestó asistencia en primeros auxilios en 6 albergues y cuenta con personal de atención psicosocial
- Save the Children y Unicef trabajan de manera coordinada con ICBF para apoyar acciones de respuesta en salud psicosocial.
- CRC ha establecido grupos de rescate y atención en salud. Ha puesto a disposición 1 ambulancia, 2

carros, 74 personas, experticia en rescate, logística, agua y saneamiento, protección y salud. Un equipo médico de Emergencia, con capacidad para la atención prehospitalaria y de urgencias. Un grupo de apoyo psicosocial para atención en salud mental, apoyo psicosocial y primeros auxilios psicológicos. Envío de una TM de insumos hospitalarios y medicamentos, para apoyo del sistema hospitalario en la zona. Apoyo en la recepción y transporte de heridos en los puentes aéreos: Mocoa – Villa Garzón – Neiva y Villa Garzón – Popayán. Gestión para donación de 69 bolsas para cadáveres

- Médicos del Mundo entrega 15 Cajas de suministros médicos.

#### Carencias & Limitaciones:

- Salud sexual y reproductiva.
- Medicamentos y brigadas de salud en zona rural.

## Coordinación General

El Equipo Local de Coordinación ha estado apoyando y complementando la respuesta de las autoridades locales y nacionales. Ha trabajado de manera concertada con la Gobernación del Departamento y se encuentra participando en la sala de crisis, liderada por la Unidad Nacional de Gestión del Riesgo, en donde reporta acciones desarrolladas y expone las capacidades y recursos para ofrecer.

El Equipo Humanitario de País desarrolló una reunión extraordinaria el 3 de abril, determinando la compilación de información de respuesta, necesidades, brechas y oferta en una matriz de emergencia, que está en constante actualización. De la misma manera, se evaluaron mecanismos de financiación de respuesta y se determinó el despliegue coordinado de personal de apoyo al ELC.

En seguimiento a esta reunión y la emergencia, el día miércoles 5 de abril se desarrolló la reunión extraordinaria, del Intercluster y se manifestó la activación de los planes de respuesta de los clústers de Protección, Agua, Saneamiento Básico e Higiene, Seguridad Alimentaria y Nutrición (que evaluará internamente la activación de mecanismo de Cash Transfer); la Mesa de Educación en Emergencia y Salud; y el despliegue de más personal (ACNUR). Los clusters al nivel nacional están a la espera del llamado del ELC para coordinar despliegue de personal de otros cluster (Seguridad Alimentaria y Nutrición, Albergue, Recuperación temprana). También en esta reunión, se socializaron las necesidades identificadas por el equipo evaluador en el FLASH MIRA, publicado el mismo día.

OCHA, en su papel de secretaría técnica de estos espacios de coordinación, ha convocado y gestionado dichas reuniones y ha generado 4 Flash Update sobre la emergencia. Asimismo, ha desplegado personal a la zona para apoyo al ELC en temas de manejo de información y coordinación. La Asesora de Genero del EHP (Gencap) también se ha desplegado a la zona afectada. UNDSS ha desplegado personal especializado en apoyo al manejo de estrés.

#### Para mayor información, favor contacte:

**Chiara Capozio**, Unidad de análisis y reporte, [capozio@un.org](mailto:capozio@un.org), Cel +57 3208384424  
OCHA Colombia, tel: +57 1 6221100

Para obtener más información, visite [humanitarianresponse.info](https://www.humanitarianresponse.info)