

Informe elaborado por OCHA con información de organizaciones de los Equipos Humanitarios Locales, PMA, UNDSS, Cruz Roja Colombiana, Ministerio de Salud y Protección Social, y fuentes abiertas. Cubre el período del 28/04/2014 al 07/05/2014

Destacados

- El 28 de abril se inició el paro agrario a nivel nacional; se han registrado bloqueos intermitentes y permanentes en varias vías del país, con mayor impacto en los departamentos de Boyacá, Casanare, Huila, y Norte de Santander. Huila es el departamento más afectado por las limitaciones de movilidad.
- Los bloqueos de vías y la situación de orden público está causando interrupción de la operación humanitaria y limitación de acceso a servicios básicos en varios departamentos (ver mapa Anexo 1).

+10.500
personas no han
podido recibir
ayuda
alimentaria
(PMA)

9
días de “paro
agrario”

Panorama de la situación

Desde el 28 de abril de 2014, organizaciones del sector agropecuario y otros gremios, convocaron un “paro agrario y popular” reclamando el cumplimiento de los acuerdos que se alcanzaron durante las protestas ocurridas entre agosto y septiembre de 2013. A la fecha de elaboración de este informe, se mantienen bloqueos en Huila y Arauca (ver Tabla 1); en otras zonas se presentan puntos de alta concentración de manifestantes y bloqueos intermitentes (en total se han registrado 75 puntos de concentración en 16 departamentos). Mientras representantes del Gobierno nacional y de los manifestantes adelantan diálogos, se han conseguido acuerdos parciales, pero no se ha anunciado levantamiento del paro. De no concretarse acuerdos definitivos, se espera que las manifestaciones se prolonguen y que aumente el número de manifestantes en algunas zonas del país en los próximos días.

Aunque hasta el momento las dimensiones de estas protestas son menores a las registradas en 2013 (ver [Informes de situación 2013](#)), según monitoreo de OCHA, los Equipos Humanitarios Locales (EHL) y otros socios humanitarios en terreno, los bloqueos y alteraciones del orden público empiezan a generar impacto en la operación humanitaria y necesidades en algunas poblaciones. A continuación se relacionan las principales zonas y situaciones con impacto humanitario identificadas. A la fecha de emisión de este informe no se han verificado situaciones en otras regiones del país no mencionadas, pero se continúa con el seguimiento a nivel nacional y local, y de ser necesario, se publicarán próximas actualizaciones.

Tabla 1: Vías bloqueadas por manifestaciones, a 07/05/2014

Departamento	Eje vial
Huila	Neiva – Florencia, sector Buenos Aires
	Neiva – Mocoa, sector Bruselas
	Pitalito - San Agustín, sector Matanzas
	Pitalito – Timaná, sector Pantanos
	Pitalito – Palestina
	Pitalito - San Agustín, sector Sombrerillos
	Pitalito - Entrada al municipio
Arauca	Guadalupe – Florencia, sector El Puente
	Saravena - Entrada al municipio
	Saraveva - Sector Legía
	Arauca – Entrada al municipio

Fuentes: UNDSS, OCHA-Monitor.

Impacto humanitario



Acceso humanitario

- Organismos internacionales como el CICR, han hecho un llamado a los manifestantes para que se respete la misión médica durante las protestas. Según fuentes abiertas, se han presentado incidentes puntuales de bloqueo de ambulancias en Caquetá, en la vía de Florencia (Caquetá) a Neiva (Huila).
- Organizaciones humanitarias han limitado su operación como medida de prevención, en particular en zonas de Arauca, Huila, Norte de Santander, Nariño, Meta, Guaviare, Putumayo. Esta situación ha impedido la realización de evaluaciones de necesidades, misiones de monitoreo de proyectos, afecta la programación de actividades de estas organizaciones, incrementa los costos de su operación, y causa que miles de personas dejen de recibir asistencia humanitaria.

- Organizaciones humanitarias con sede operativa en Huila han tenido que cancelar sus actividades de forma indefinida ante el bloqueo de las vías de comunicación de este departamento con el resto del país. Esta situación afecta principalmente el sector de seguridad alimentaria (ver abajo).
- La situación de orden público en Arauca, causó demoras en el control de la emergencia y atención a la población afectada por el atentado contra el oleoducto Caño Limón – Coveñas, que afecta a cerca de 2.000 personas de Saravena y Arauquita.
- En Arauca se reporta suspensión del transporte público intermunicipal, en norte de Antioquia y sur de Córdoba se reporta disminución del 70%.
- A la fecha no han podido verificarse situaciones de confinamiento¹. Se mantendrá el monitoreo de las zonas más afectadas por bloqueo de vías, donde la limitación de la movilidad y del acceso a servicios básicos podría empezar a configurar estos escenarios, en particular en las zonas más remotas.



Educación

- En Arauca se reporta la suspensión de actividades escolares y ocupación de planteles educativos en Tame y Saravena.
- En Mocoa (Putumayo) se suspendieron clases desde el 7 de mayo, como medida preventiva, por el movimiento de manifestantes en el municipio.



Protección

- Fuentes locales han señalado que en zonas rurales de Antioquia, Arauca, Córdoba, Guaviare, Meta, Nariño y Norte de Santander, grupos armados no estatales estarían presionando a las comunidades para unirse a las manifestaciones, en algunos casos estarían exigiendo apoyo económico y en especie. Organizaciones sociales de Norte de Santander han denunciado posibles señalamientos a manifestantes por parte de la Fuerza Pública.



Salud

- Según reporte del Ministerio de Salud, los disturbios, acciones violentas y enfrentamientos entre manifestantes y Fuerza Pública, dejan hasta el 6 de mayo 97 personas heridas (66 civiles: 61 adultos y 5 menores de edad) y un civil muerto.



Seguridad alimentaria

- En Putumayo, los bloqueos de la vía de comunicación con Huila, estarían empezando a causar desabastecimiento de algunos productos de la canasta familiar, gas y combustible. En Mocoa se cerraron los comercios el 7 de mayo, como medida preventiva por el movimiento de manifestantes en el municipio.
- En zona rural del municipio de Arauca (Arauca), se presenta desabastecimiento de alimentos básicos. En Saravena y Tame se encuentra cerrado el comercio.
- En la cabecera municipal de Florencia (Caquetá) se empieza a presentar desabastecimiento de algunos alimentos.
- Los bloqueos de vías en Huila están afectando la implementación de actividades del Programa Mundial de Alimentos (PMA). Al menos 10.537 beneficiarios/as del PMA han dejado de recibir asistencia alimentaria en Putumayo (ver Tabla 2). Además se han afectado actividades de monitoreo de proyectos y focalización de beneficiarios en otros municipios de Huila, Tolima, Caquetá y Putumayo. La interrupción de esta asistencia tiene un impacto significativo en la situación de seguridad alimentaria de poblaciones ya vulnerables que dependen en gran parte de estas entregas.

Tabla 2: No. Personas que han dejado de recibir asistencia alimentaria de PMA por bloqueos (Putumayo)

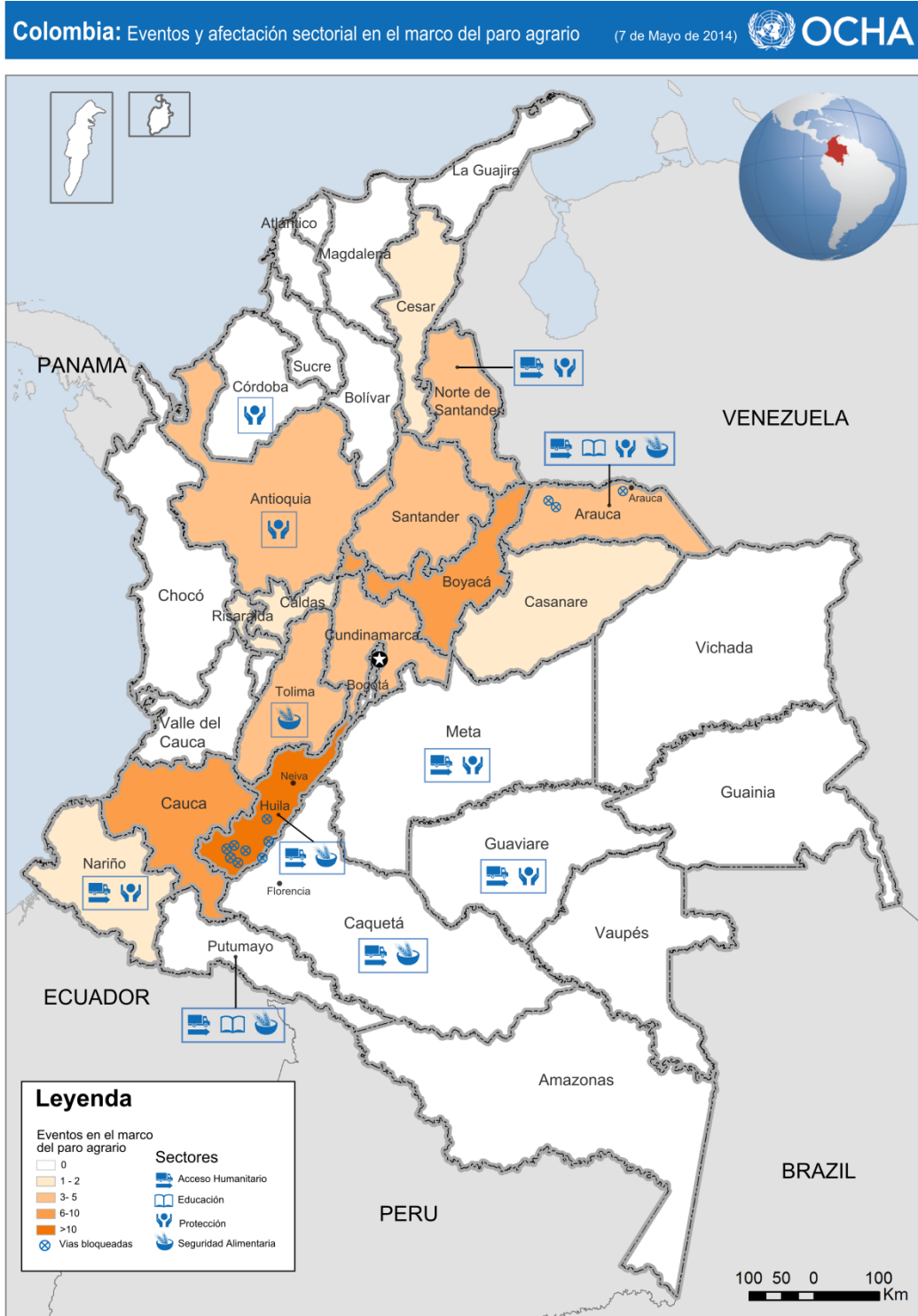
Municipios	Programa	No. Personas
Puerto Asís, Puerto Guzmán, Puerto Leguizamó, San Miguel, Valle del Guamuéz.	Asistencia alimentaria en internados (CERF)	2.173 (niños/as y adolescentes)
Puerto Asís, Mocoa, Orito, Puerto Caicedo, Puerto Guzmán, San Miguel, Valle del Guamuéz, Villagarzón	Programa de alimentos por trabajo y alimentos por capacitación	8.364
TOTAL		10.537

¹ Definido según el marco de monitoreo de OCHA, como la situación en que se encuentra una población que ve limitada su libre movilidad y el acceso a asistencia humanitaria y servicios básicos (incluyendo alimentación, salud, educación, medios de vida, agua, saneamiento e higiene), y cuando esta situación se prolonga por una semana o más.

Coordinación

- Los Equipos Humanitarios Locales continuarán haciendo seguimiento a las consecuencias humanitarias de las protestas.
- Las organizaciones con el mandato correspondiente podrán realizar acciones de incidencia e interlocución de ser requerido.
- Los EHL estarán atentos a cualquier requerimiento de complementariedad de asistencia humanitaria, si las dimensiones de la emergencia lo requieren.

Anexo 1: Mapa Eventos y afectación sectorial en el marco del paro agrario (a 07/05/2014)



Mapa: Elaborado por OCHA. Fuentes: OCHA-Monitor, UNDSS, Cruz Roja Colombiana, EHL, fuentes secundarias. Los límites y nombres mostrados y las designaciones usadas en este mapa no implican apoyo o aceptación oficial por parte de las Naciones Unidas con respecto al estatus legal de cualquier país, territorio, ciudad o área, o a sus autoridades, o con respecto a la delimitación de sus límites o fronteras.