



ЧЕРНІГІВ, ЧЕРНІГІВСЬКА  
ОБЛАСТЬ, УКРАЇНА

Будинок Алли постраждав від удару в перші тижні повномасштабної війни. Завдяки НУО ZOA за підтримки Гуманітарного фонду для України вона змогла відновити вікна, двері та дах. Фото: ZOA/Наталія Богдан, 3 лютого 2023 року.

# НОВА РЕДАКЦІЯ ПЛАН РЕАГУВАННЯ УПРОДОВЖ ОСІННЬО-ЗИМОВОГО ПЕРІОДУ УКРАЇНА

ЖОВТЕНЬ 2023 РОКУ - БЕРЕЗЕНЬ 2024 РОКУ

Опубліковано у серпні 2023 р.

## Основні цифри

люди, які потребують гуманітарної допомоги	люди, яким планується надати допомогу	люди, яким планується надати допомогу під час осінньо-зимового періоду	НЕОБХІДНО (ДОЛ. США)	НАЯВНІ КОШТИ (ДОЛ. США)
17,6 млн	11,1 млн	1,7 млн	\$434,9 млн	\$134,8 млн

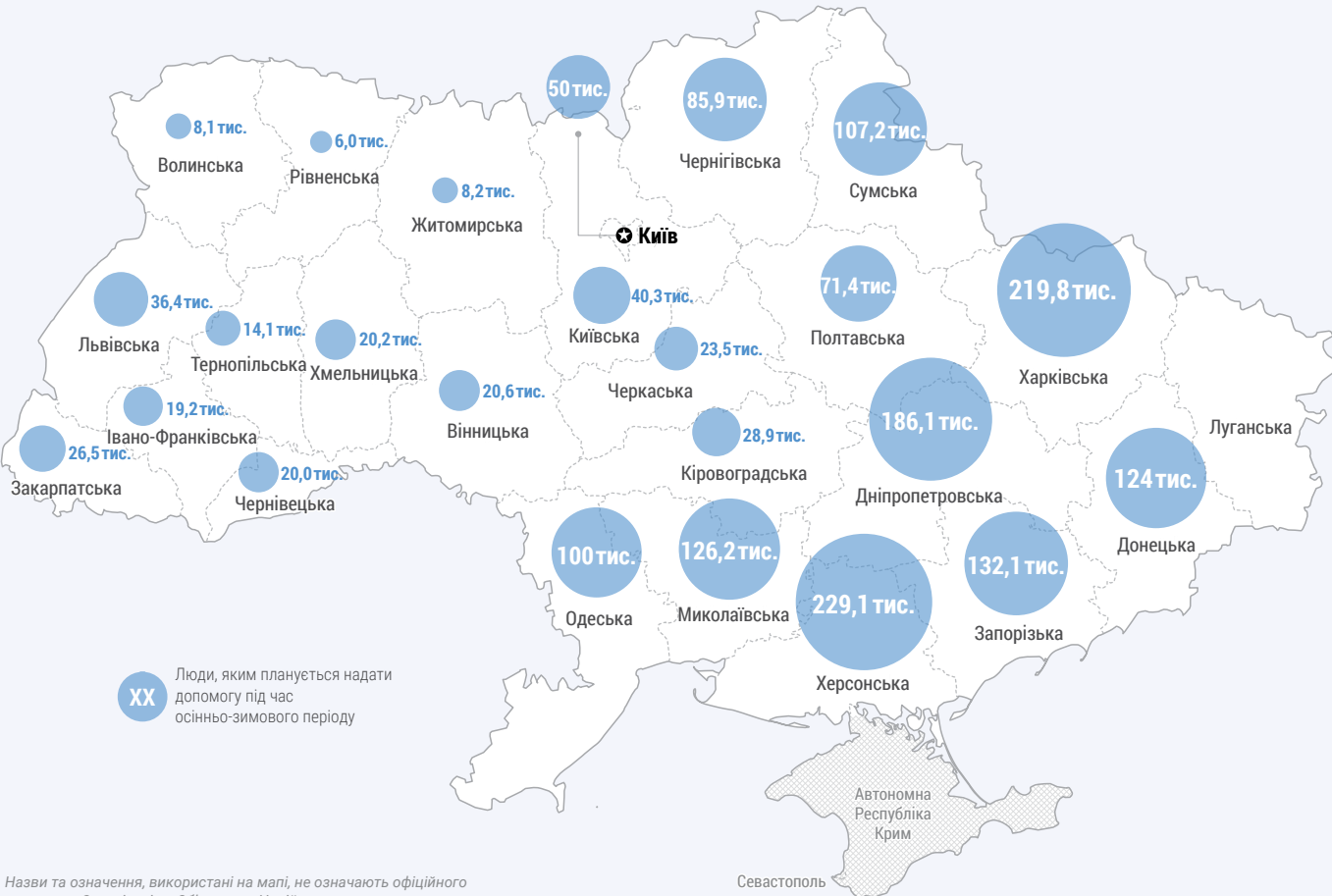
### Розподіл людей, яким планується надати допомогу під час осінньо-зимового періоду, за кластерами



У документі представлено огляд заходів, передбачених Планом гуманітарного реагування (ПГР) на 2023 рік, для задоволення гуманітарних потреб, спричинених або загострених унаслідок холодів в Україні. Кількість людей, яким планується надати допомогу, і загальна сума необхідного фінансування визначені в рамках пріоритетів реагування та фінансових потреб ПГР з урахуванням подальшої оцінки

упродовж перших трьох місяців 2024 року. До кінця року будуть проведені додаткові оцінки, зокрема під час Циклу формування гуманітарних програм на 2024 рік, для визначення потреби у перегляді кількості людей, які потребують допомоги, людей, яким планується надати підтримку, та відповідних фінансових потреб для забезпечення достатнього реагування у перші місяці 2024 року.

### Розподіл людей, яким планується надати допомогу, за областями



Назви та означення, використані на мапі, не означають офіційного схвалення Організацією Об'єднаних Націй.

## Аналіз ситуації

Війна в Україні спричинила масштабні руйнування будинків, життєво важливої інфраструктури, включно з системами енерго-, водо- та теплопостачання та призвела до переміщення великої кількості людей. Через це мільйони людей є вразливими до прийдешніх холодів.

**З початком холодів в Україні, які зазвичай розпочинаються у жовтні, виникає новий вимір гуманітарної кризи в країні, де через війну майже 18 мільйонів людей, майже половина її населення, потребує допомоги.** Під час зимового періоду, коли температури можуть сягати мінус 20° за Цельсієм, можуть виникнути труднощі для мільйонів людей, зокрема тих, хто проживає у місцях компактного проживання (що часто не пристосовані до холодів), а також мешканців прифронтових громад, які живуть у пошкоджених будинках або не мають теплопостачання. Мінусові температури ще більше ускладнюють умови для громад, що вже потерпають через інтенсивні бойові дії, руйнування, втрату робочих місць та засобів існування та мають обмежений доступ до водо-, теплопостачання та інших необхідних послуг.

За даними Швидкої оцінки завданої шкоди та потреб на відновлення, опублікованої у березні 2023 року, **з моменту ескалації бойових дій у лютому 2022 року було пошкоджено або зруйновано 1,4 мільйона одиниць житлового фонду в Україні.** Ситуація особливо небезпечна у прифронтових громадах Донецької, Запорізької, Луганської, Миколаївської, Харківської та Херсонської областей, де через удари та обстріли зазнають пошкоджень будинки. Це додатково до масштабних руйнувань, спричинених раніше, та наслідків підтоплення унаслідок руйнування греблі Каховської ГЕС. У цих громадах мешканці, здебільшого люди похилого віку, люди з інвалідністю та інші вразливі групи населення, часто змушені жити у будинках, де дах пропускає воду, розбиті вікна та пошкоджені стіни, через що складніше опалювати домівки та забезпечувати захист від складних погодних умов. Ситуація ускладнюється та ризики збільшуються також через пошкодження мереж водо-, електро- та газопостачання.

**Майже 5,1 мільйона людей в Україні залишаються вимушено переміщеними. З них 2-3 мільйона людей виїхали у прифронтові області України, де гуманітарні потреби найгостріші.** Люди, які вимушені були залишити свої домівки, зокрема ті, хто намагається повертатися додому або з-за кордону в Україну, стикаються з особливими викликами та ризиками. Місця компактного проживання (МКП), де проживають понад 116 000 людей, часто погано пристосовані для осінньо-зимового періоду, та на функціонування систем тепло-, водо-, електро та

газопостачання впливає брак технічного обслуговування або пошкодження. Майже у 30 % МКП необхідні ремонти для підготовки до осінньо-зимового періоду. За більш ніж рік переміщення мешканці МКП майже вичерпали свої можливості для пристосування і придбання таких необхідних речей як теплий одяг або ковдри. Деякі переселенці також винаймають житло, де немає належної теплоізоляції або систем опалення. Навіть за наявності опалення, родинам може бути складно сплачувати ці послуги через збільшення вартості проживання та втрату доходів і використання заощаджень.

**Люди, які мають гострі потреби, можуть постати перед складним вибором — придбати харчові продукти або сплачувати за опалення.** Підтримка щодо забезпечення засобів існування, зокрема у сільських громадах, матиме вирішальне значення. Через вплив війни на засоби існування найбільш уразливі люди опиняються на межі своїх можливостей. Через збільшення витрат на проживання впродовж осінньо-зимового періоду та необхідність сплачувати за опалення або паливо чи теплі речі багато хто може бути змушений зменшувати споживання харчових продуктів. Ймовірно, ціни на необхідні товари зростатимуть й далі, а в районах активних бойових дій через порушення роботи закладів торгівлі може не бути необхідних товарів.

**Через нові удари по енергетичній інфраструктурі, системам водо- та газопостачання ситуація може ще більше погіршитися.** У останньому кварталі 2022 року через низку ударів по об'єктах енергосистеми виникла енергетична криза, унаслідок якої мільйони людей під час зими залишалися без електроенергії, водопостачання чи опалення. Хоча, за повідомленнями Уряду України, спроможності генерації електроенергії будуть повністю відновлені до початку зими і в країні створені запаси газу, достатні для забезпечення 80 % потреб, додаткові потрясіння можуть спричинити ще одну енергетичну кризу. Так, у деяких населених пунктах Донецької, Харківської та Херсонської областей через удари та обстріли у липні виникли перебої в електропостачанні. А через руйнування греблі Каховської ГЕС у червні ускладнено забезпечення водо- та електропостачання для сотень тисяч мешканців півдня України.

# Стратегія реагування

За перші вісім місяців 2023 року гуманітарні організації надали гуманітарну допомогу понад 8,3 мільйона людей, у тому числі підтримку впродовж осінньо-зимового періоду у першому кварталі. Упродовж наступних місяців заходи захисту та підтримки найбільш уразливих людей в Україні під час складних погодних умов знову збільшаться.

**За цим переглянутим Планом реагування упродовж осінньо-зимового періоду, де представлено заходи ПГР на 2023 рік для задоволення гуманітарних потреб, спричинених або загострених унаслідок холодів в Україні, гуманітарні організації звертаються за близько 435 мільйонами доларів США для надання підтримки взимку понад 1,7 мільйона людей.** План реалізовуватиметься на підтримку роботи Уряду України, зокрема центральних, обласних і місцевих органів влади, та доповнюватиме регулярні гуманітарні програми, якими передбачено надання допомоги понад 11 мільйонам потребуючих людей в Україні у 2023 році. Водночас організації, які працюють у сфері розвитку, збільшують заходи для відновлення та відбудови для посилення життєстійкості країни у холодні місяці та зміцнення довгострокових систем реагування.

**Ці заходи реагування доповнюватимуть підтримку, надану під час останнього осінньо-зимового періоду, коли гуманітарні організації розподілили майже 5 000 генераторів і надали зимову підтримку сотням тисяч людей.** Генератори, надані в останньому кварталі 2022 року та перші місяці 2023 року, забезпечать необхідне живлення для лікарень, водонасосних станцій, теплової генерації, шкіл та місць проживання переміщених людей. Допомога також включала необхідні матеріали та ремонти будинків і підготовку місць компактного проживання для переміщених людей.

**Під час реагування упродовж осінньо-зимового періоду 2023-2024 років гуманітарні організації надаватимуть першочергову підтримку прифронтовим громадам, забезпечуючи надання допомоги якомога ближче до людей, які її потребують.** В районах активних бойових дій, зокрема в Дніпропетровській, Донецькій, Запорізькій, Луганській, Миколаївській, Сумській, Харківській та Херсонській областях, перевага надаватиметься ремонтам та обслуговуванню централізованих систем опалення, зокрема після можливих нових ударів, щоб тисячі людей, постраждалих від руйнування інфраструктури, були в теплі та безпеці. Крім цього, критично важливою буде підтримка таким установам, як медичні заклади, соціальні установи, шляхом забезпечення їх пересувними котельнями або іншими системами опалення, для безперервності

надання важливих послуг. Гуманітарні організації також надаватимуть будівельні матеріали для ремонту будинків, теплий одяг, обігрівачі та інші господарчі товари першої необхідності. Також важливим буде надання засобів для сільськогосподарського виробництва та тваринництва задля продовольчої безпеки людей, яким складно забезпечити доходи.

**У населених пунктах з великою кількістю переміщених людей, зокрема в Києві, Львівській та Одеській областях, пріоритет надаватиметься підтримці переселенців у місцях компактного проживання** шляхом ремонтів МКП та забезпечення товарами для зимового періоду. Загалом по країні гуманітарні організації також надаватимуть переміщеним людям підтримку щодо оренди та утеплення будинків, які не відповідають необхідним умовам, задля безпеки та добробуту людей під час зими. Так само, як у прифронтових громадах, заходи реагування по країні також включатимуть ремонт та обслуговування систем електро- та теплопостачання, пошкоджених унаслідок бойових дій, для забезпечення необхідних послуг.

**Заходи реагування, передбачені цим Планом, реалізовуватимуться шляхом надання послуг, підтримки у натуральній формі та грошової допомоги.** За можливості та доцільності пріоритет надаватиметься грошовій допомозі відповідно до критеріїв вразливості, з урахуванням доступу та близькості діючих ринків та наявності послуг та товарів для осінньо-зимового періоду. У районах поблизу лінії фронту у випадку порушення роботи закладів торгівлі та послуг, на підставі відповідних оцінок потреб, надаватиметься підтримка у натуральній формі. У всіх областях заходи реагування також доповнюватимуть послуги, зокрема критично необхідні ремонти.





ЛИПЦІ, ХАРКІВСЬКА ОБЛАСТЬ, УКРАЇНА

Жінка на ганку свого будинку, пошкодженого унаслідок бойових дій на Харківщині. НУО "Проліска" за підтримки Гуманітарного фонду для України забезпечила її необхідними взимку речами. Фото: "Проліска", листопад 2022 р.

## Засаднича роль питань соціально-правового захисту та критерії надання допомоги

Заходи, зазначені у цьому Плані реагування упродовж осінньо-зимового періоду, ґрунтуються на гуманітарних принципах, є реалістичними та доцільними. Всі організації зобов'язуються забезпечувати спрямування допомоги на людей, а також врахування питань гендерної рівності та соціально-правового захисту під час реагування.

З моменту ескалації бойових дій у лютому 2022 року гуманітарні партнери в Україні збільшили заходи та механізми підзвітності перед постраждалим населенням (ПППН), запобігання сексуальній експлуатації та сексуальній нарузі (ЗСЕН) та збільшили комунікації щодо пов'язаного з конфліктом сексуального насильства та торгівлі людьми. Партнери також забезпечують, щоби у заходах реагування враховувались гендерні та вікові особливості та забезпечувалась засаднича роль соціально-правового захисту у всіх аспектах гуманітарних програм і адвокаційних заходів. Ці зобов'язання враховувались під час розроблення заходів за Планом гуманітарного реагування 2023 року та міжкластерного керівництва з питань моніторингу щодо мінімальних стандартів звітності стосовно надання гуманітарної допомоги з розподілом людей за статтю, віком та врахуванням потреб людей з інвалідністю. Крім того, у підготовці Циклу гуманітарних програм також брали активну участь учасники мережі з питань ЗСЕН, Робочої групи з питань PPPН та Консультантка з гендерних питань для врахування відповідних аспектів під час проведення оцінок і розроблення планів.

Для визначення географічних пріоритетів та груп людей, яким планується надання підтримки за цим Планом, розглядалися гострота потреб, спроможності гуманітарного реагування та обмеження доступу. З огляду на це значна частка заходів реагування запланована у прифронтових областях. Мешканці громад поблизу лінії фронту особливо вразливі і будуть отримувати першочергову підтримку. Бойові дії спричинили масштабні руйнування, що призвело до порушення електро-, водо- та теплопостачання. Люди часто живуть у пошкоджених будинках і потребують допомоги з ремонтами. У багатьох із цих громад не працюють заклади торгівлі і дуже складно придбати зимові речі та інше необхідне. Особлива увага також приділятиметься переміщеним людям у місцях компактного проживання (МКП), здебільшого на заході України, але також у деяких районах на півночі та півдні, щоб підготувати МКП до мінусових температур та забезпечити необхідним у зимовий період. В інших областях гуманітарні організації надаватимуть підтримку людям, які повернулись до постійного місця проживання, та переміщеним людям, які живуть у невідповідних умовах, зокрема тим, кому складно сплачувати рахунки за комунальні послуги через брак доходів.



#### ЖЕЛАННЕ, ДОНЕЦЬКА ОБЛАСТЬ, УКРАЇНА

Гуманітарна колона доставила необхідну допомогу майже 3 600 мешканцям прифронтової Очеретинської громади для підтримки взимку.  
Фото: УГКС ООН/Анастасія Альохіна, 10 лютого 2023 року.

## Складнощі доступу та інші ризики

Безпекові питання, складнощі доступу та обмеженість товарів або ресурсів, зокрема фінансових, може вплинути на спроможності гуманітарних організацій надавати підтримку людям, які потребують допомоги.

**Посилення бойових дій уздовж всієї лінії фронту, а також перешкоди, запроваджені щодо роботи гуманітарних організацій, впливали на гуманітарний доступ в Україні у першому півріччі 2023 року. Доступ став ще більш ускладненим та непередбачуваним.** З січня до червня 2023 року повідомлялось про майже 100 випадків, що вплинули на роботу гуманітарних організацій, що свідчить про складні умови, з якими стикаються гуманітарні працівники в Україні. Покращення ситуації не очікується у найближчі місяці, оскільки на сході та півдні країни продовжується подальша інтенсифікація бойових дій, а від ударів та обстрілів потерпають мирні мешканці та цивільна інфраструктура.

**Попризначні поточні зусилля та заходи доступ до районів під військовим контролем Російської Федерації залишається надзвичайно ускладненим.** Упродовж першого півріччя 2023 року лише 4 % гуманітарного реагування відбувалось у районах під контролем Російської Федерації. Блокування переміщення допомоги через лінію фронту та обмеження на пересування персоналу, а також втручання в операційну гуманітарну діяльність ймовірно обмежуватимуть будь-які заходи в районах під військовим контролем Російської Федерації. В інших регіонах України також повідомлялось

про мобілізацію гуманітарних працівників та бюрократичні перешкоди, що додатково ускладнює ефективне надання допомоги.

**Через посилення бойових дій і пошкодження інфраструктури можливе зростання цін та попиту на обмежені ресурси.** Минулої зими через енергетичну кризу збільшився попит на генератори, на них різко зросли ціни і було майже неможливо придбати генератори на місцевих ринках. Через попит на інші товари, у тому числі на будівельні матеріали, також зросли ціни та зменшилась наявність товарів.

**Стале фінансування необхідне для того, щоб гуманітарні організації могли надавати підтримку постраждалим від війни впродовж зими.** Станом на кінець вересня гуманітарні організації в Україні отримали близько 50 % від \$3,9 млрд дол. США, потрібних для гуманітарного реагування. У деяких громадах на півдні, сході та півночі країни гуманітарні організації через нестачу фінансування та інші операційні складнощі надали допомоги лише 25 % людей, яким планувалось надати підтримку.



## Розподіл заходів та необхідного фінансування за кластерами

### ОЗЕРЩИНА, КИЇВСЬКА ОБЛАСТЬ, УКРАЇНА

Цей будинок по дорозі в село Забуяння лише один зі зруйнованих унаслідок сильних боїв у Київській області в лютому та березні 2022 року.

Фото: УВКБ ООН/Вікторія Андрієвська, 18 листопада 2022 року.





Продовольча безпека та засоби існування

люди, які потребують гуманітарної допомоги	люди, яким планується надати допомогу	люди, яким планується надати допомогу під час осінньо-зимового періоду	необхідно (дол. США)	наявні кошти (дол. США)
11,1 млн	5,4 млн	142,2 тис.	\$16,8 млн	\$1,2 млн



Житло та непродовольчі товари

люди, які потребують гуманітарної допомоги	люди, яким планується надати допомогу	люди, яким планується надати допомогу під час осінньо-зимового періоду	необхідно (дол. США)	наявні кошти (дол. США)
8,3 млн	3,3 млн	1,6 млн	\$372,1 млн	\$111,6 млн



Водопостачання, санітарія та гігієна (ВСГ)

люди, які потребують гуманітарної допомоги	люди, яким планується надати допомогу	люди, яким планується надати допомогу під час осінньо-зимового періоду	необхідно (дол. США)	наявні кошти (дол. США)
11 млн	7,6 млн	800 тис.	\$46 млн	\$22 млн

Розподіл людей, яким планується надати допомогу, та огляд фінансових потреб за заходами реагування

СЕКТОР	АКТИВНІСТЬ	люди, яким планується надати допомогу	необхідно (дол. США)
Продовольча безпека та засоби існування	Сільськогосподарські ресурси та засоби до існування	142,2 тис. <div></div>	16,8 млн <div></div>
	Утеплення будинків, що не відповідають нормам (не через спричинені конфліктом пошкодження)	41,5 тис. <div></div>	5,2 млн <div></div>
	Надання непродовольчих товарів	492,5 тис. <div></div>	76,6 млн <div></div>
	Надання зимового одягу	162,4 тис. <div></div>	34,0 млн <div></div>
	Забезпечення опалення впродовж зими	183,4 тис. <div></div>	25,9 млн <div></div>
	Ремонт місць компактного проживання	20,8 тис. <div></div>	12,5 млн <div></div>
	Підтримка з питань оренди	36,5 тис. <div></div>	18,8 млн <div></div>
Водопостачання, санітарія та гігієна (ВСГ)	Задоволення потреб в енергоносіях упродовж зими (у натуральній формі)	706,5 тис. <div></div>	199,2 млн <div></div>
	Підтримка експлуатації, технічного обслуговування та ремонту систем централізованого тепlopостачання	800,0 тис. <div></div>	46 млн <div></div>



# Чому цей План реагування потребує особливої уваги?

## У небезпеці найбільш уразливі!

Через масштабні руйнування будинків та іншої критично важливої інфраструктури, що спричинила війна, зокрема систем електро- та теплопостачання, найбільш уразливі люди в Україні наражаються на особливі ризики взимку. У багатьох селах і містах поблизу лінії фронту немає опалення, газо- або водопостачання, що створює ризики для тисяч людей. Мешканці, які залишаються у цих громадах, здебільшого це люди похилого віку, люди з інвалідністю, малозабезпечені та інші вразливі люди, часто живуть у пошкоджених будинках, що ускладнює умови, спричинені відсутністю основних послуг. Для забезпечення доступного опалення завдяки роботі централізованих систем теплопостачання потрібне безперебійне водопостачання, що є критично необхідним. Можливості забезпечення опалення надзвичайно обмежені. Деякі внутрішньо переміщені люди також проживають у будинках, що не відповідають належним умовам щодо термоізоляції. Переміщені люди, у яких зменшилися доходи та засоби існування, вичерпують свої можливості для пристосування. Багато з них можуть бути змушені робити складний вибір – сплачувати за опалення або чи витратити кошти на продукти.

**Без достатньої підтримки щодо опалення взимку під загрозою буде життя та добробут найбільших уразливих людей в Україні.**

## Осінь-зимовий період також впливатиме на продовольчу безпеку

Через війну постраждали заклади торгівлі поблизу лінії фронту, а також зменшились можливості людей купувати харчові продукти, коли вони є в наявності. Для багатьох людей в цих громадах те, що вони вирощують в себе, є головним, якщо не єдиним, джерелом критично необхідних поживних речовин. Водночас на домашнє господарство взимку, ймовірно, впливатиме обмежена спроможність людей купувати достатньо кормів, ветеринарних та інших засобів, необхідних для утримання свійських тварин під час холодів.

Забезпечення достатніх запасів кормів для малих сільських господарств взимку буде життєво необхідним. Ця підтримка буде необхідна для збереження засобів існування, щоб люди не залишились голодними та мали достатньо споживчих продуктів щодня, у тому числі яєць, м'яса, молока, меду тощо.

## Гуманітарні заходи будуть життєво необхідними!

Суворі зимові умови лише збільшують ризики для людей, котрі вже стикнулися з гуманітарними потребами і вже зараз потребують допомоги. Крім того, бойові дії впливатимуть на безпеку та наявність опалення у будинках людей та доступ до водо-, електро-, теплопостачання та харчових продуктів. Зменшення купівельної спроможності родин у поєднанні з порушення роботи торговельних закладів надзвичайно ускладнює доступ людей до необхідних зимових речей та послуг.

Для таких людей гуманітарні заходи є життєво необхідні. Доставка допомоги, ремонт систем теплопостачання, утеплення будинків та забезпечення гідних умов у місцях компактного проживання, підтримка зі сплатою оренди за житло, щоб люди мали дах над головою, – все це буде критично необхідним для найбільш уразливих людей в Україні з настанням холодів.

**Потрібні негайні заходи, щоб уникнути смертей та забезпечити добробут людей, які вже живуть у дуже складних умовах через війну.**

## Фінансування потрібно вже зараз!

Без додаткових коштів гуманітарні партнери не матимуть можливості швидко забезпечувати необхідні товари та не матимуть необхідних ресурсів для підтримки людей заради спасіння життів напередодні та упродовж зимових місяців. Для проведення ремонтних робіт як будинків, так і критичних систем тепло- та водопостачання потрібен час. Саме тому ремонтувати потрібно вже зараз. Гуманітарні організації також потребуватимуть гнучке і своєчасне фінансування для швидкого реагування на будь-які ситуації, зокрема у випадку нових ударів по енергетичній інфраструктурі в Україні, що, ймовірно, знову відбуватимуться. Проте станом на кінець липня 2023 року гуманітарні організації отримали лише 30 % від 3,9 млрд дол. США, необхідних для реалізації Плану гуманітарного реагування, яким також передбачено реагування під час осіннь-зимового періоду до кінця 2023 року.

**Цього недостатньо. Терміново потрібні додаткові кошти, щоб гуманітарні організації мали потрібні ресурси для убезпечення людей, що потерпають від наслідків війни, від нових ризиків взимку.**

## Як зробити внесок?

### Зробити внесок за Планом гуманітарного реагування на 2023 рік

Донори можуть робити внески безпосередньо гуманітарним організаціям, що беруть участь у механізмах гуманітарної координації в Україні, як передбачено цим Планом гуманітарного реагування. Для отримання додаткової інформації щодо Огляду гуманітарних потреб, Плану гуманітарного реагування в Україні на 2023 рік та інших моніторингових звітів або для надання підтримки безпосередньо організаціям, що беруть участь у його реалізації, перейдіть на посиланням: <https://response.reliefweb.int/ukraine>

### Зробити внесок у Гуманітарний фонд для України (UHF)

Донори можуть робити пожертви через Гуманітарний фонд для України. Метою цього спільного фонду фінансування країни є підтримка узгодженої гуманітарної діяльності та сприяння реалізації проєктів, для яких визначено найвищий рівень пріоритетності, гуманітарними організаціями (включно з міжнародними й національними НУО та агенціями ООН) у межах інклюзивного й прозорого процесу відповідно до пріоритетів Плану гуманітарного реагування. Фонд дає можливість донорам робити нецільові внески для підтримки гуманітарних зусиль на місцях, що, своєю чергою, що дозволить забезпечити не лише скоординоване, гнучке й інклюзивне гуманітарне реагування, а й максимально ефективно використати ресурси.

Більше інформації про те, як зробити внесок у реалізацію Плану гуманітарного реагування для України на нашому сайті: <https://www.unocha.org/ukraine/about-uhf>

За наявності питань надішліть запит на адресу: [ochaukraine@un.org](mailto:ochaukraine@un.org)

### Внесок через Центральний фонд реагування на надзвичайні ситуації (ЦЕРФ)

ЦЕРФ є швидким і ефективним способом підтримки оперативних заходів гуманітарного реагування. ЦЕРФ забезпечує швидке первинне фінансування життєво важливих заходів у разі виникнення надзвичайних ситуацій та виділяє кошти для необхідної гуманітарної діяльності в ситуаціях тривалої кризи, для якої не вистачає фінансування. До ЦЕРФ, управління яким здійснює Управління ООН з координації гуманітарних справ (УКГС ООН), надходять внески від різних донорів, що об'єднуються в єдиний фонд, — здебільшого від урядів, але також від приватних компаній, фондів, благодійних організацій чи приватних осіб. Ці кошти використовуються для реагування на глобальні кризи в будь-якому куточку світу.

Дізнайтеся більше про ЦЕРФ і про те, як зробити внесок, на сайті фонду: [www.unocha.org/cerf/donate](http://www.unocha.org/cerf/donate)

### Гуманітарна допомога в натуральній формі

ООН закликає донорів робити внески, у першу чергу, в грошовій, а не в натуральній формі, оскільки це дозволяє досягти максимальної швидкості й гнучкості гуманітарного реагування. Також це дозволяє забезпечити, щоб товари, що надаються як гуманітарна допомога, були саме тими, у яких існує найбільша потреба. Якщо ви можете зробити внесок лише у натуральній формі для реагування на катастрофи й надзвичайні ситуації, то надішліть електронного листа із відповідною інформацією про свій внесок на адресу: [logik@un.org](mailto:logik@un.org)

### Реєстрація та звітність щодо внесків

УКГС ООН забезпечує роботу Служби фінансового моніторингу (FTS), що веде облік усіх гуманітарних внесків (у грошовій чи натуральній формі, та багатосторонньої та двосторонньої підтримки) для реагування на надзвичайні ситуації. Метою такої реєстрації є визнання внесків донорів та висловлення подяки за їхню щедрість, а також звітність про загальну суму отриманого фінансування та виявлення прогалин у планах гуманітарного реагування. Повідомте про свій внесок Службу фінансового моніторингу (FTS), надіславши листа на адресу: [fts@un.org](mailto:fts@un.org) або заповнивши онлайн форму про внесок за цим посиланням: <http://fts.unocha.org>