

HAÏTI : Inondations dans le Sud

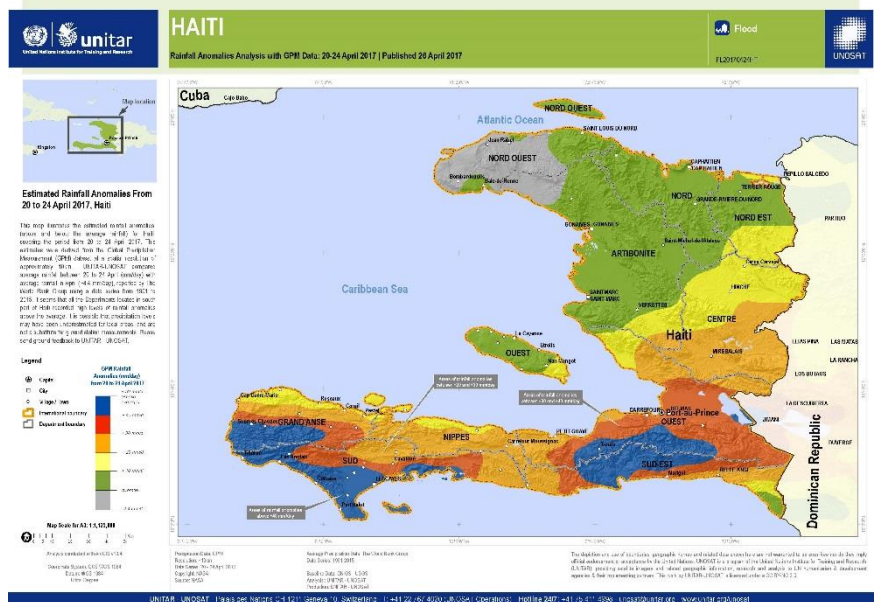
Rapport de situation No.2 (01 mai 2017)



Ce rapport est produit par le Bureau des Nations Unies pour la Coordination des Affaires Humanitaires (OCHA) en Haïti, en collaboration avec les partenaires humanitaires et couvre la période du 25 avril au 01 mai 2017.

Faits saillants

- Les dégâts causés par les pluies diluviennes qui se sont abattues entre le 20 - 24 avril sur les départements du Sud, du Sud-Est, de la Grand'Anse et des Nippes continuent à être évalués.
- L'analyse d'imagerie satellitaire après les récentes pluies montre que la quantité d'eau tombée sur les régions affectées est anormalement élevée et qu'elle a provoqué des inondations considérables de cultures et de jardins.



15 000
Ménages affectés ont besoin d'une assistance humanitaire immédiate

Source : Direction de la Protection Civile(DPC)

400
Familles vulnérables par Matthew et/ou déplacées par les inondations dans le département du Sud

Source : OIM/autorités locales

870
Ha inondés entre Cavaillon et Les Cayes à la suite des pluies diluviennes (20-24 avril)

Source : UNITAR-UNOSAT

Aperçu de la situation

Les dégâts causés par les pluies qui se sont abattues sur les départements du Sud, du Sud-Est, de la Grand'Anse et des Nippes continuent à être évalués. Le département du Sud reste le plus touché et en particulier les douze communes d'Aquin, Arniquet, Camp Perrin, Cavaillon, Les Anglais, Les Cayes, Les Chardonnières, Maniche, Port-Salut, Roche-à-Bâteau, Saint Louis du Sud, et Torbeck.

La Direction de la Protection Civile (DPC) a annoncé qu'approximativement 15.000 ménages ont été affectés avec un besoin d'assistance humanitaire immédiate. Une partie de ces personnes affectées s'étaient retrouvées en situation de vulnérabilité suite à l'ouragan Matthew. Selon les informations collectées sur le terrain jusqu'à présent, le déplacement de familles vers les centres d'évacuation n'est pas significatif. La plus grande partie des familles retrouvées par les équipes d'OIM dans des centres d'évacuation sont déplacées depuis l'ouragan Matthew et 400 familles ont été recensées jusqu'à présent par les autorités locales et l'OIM. Selon les informations recueillies auprès des autorités locales sur la situation du déplacement, l'école Nationale de Dory à Maniche abrite 100 familles déplacées dont la majorité sont déplacées depuis l'ouragan Matthew. Selon l'OIM, l'Ecole Nationale Mixte de Torbeck abrite 32 familles dont seulement 7 familles de plus que celles qui avaient été déplacées à cause de l'ouragan

haiti.humanitarianresponse.info

La mission du Bureau des Nations Unies pour la Coordination des affaires humanitaires (OCHA) est de mobiliser et de coordonner une action humanitaire efficace et fondée sur des principes en partenariat avec les acteurs nationaux et internationaux.

La coordination sauve des vies

Matthew. Également l'OIM a rapporté que, à Port-Salut, les centres d'évacuation École Aubris de Dupin et École Nationale de Douyon continuent à abriter des déplacés de l'ouragan Matthew (30 et 16 familles respectivement). D'après le prêtre de l'église catholique de Port-Salut, 35 familles sont déplacées suite aux inondations dans la salle paroissiale du Presbytère qui est utilisée comme école depuis l'ouragan Matthew.

Selon le Programme Opérationnel des Nations Unies pour les applications satellitaires de l'UNITAR-UNOSAT, l'analyse d'imagerie satellitaire pour l'évaluation des dégâts après les récentes pluies montre que la quantité de pluie tombée sur les régions affectées est anormalement élevée et qu'elle a provoqué des inondations considérables de cultures et jardins. Les analyses préliminaires montrent que le niveau quotidien de précipitations entre le 20 et 24 avril 2017 en Haïti a atteint plus de 54 mm, ce qui dépasse la moyenne quotidienne de précipitations de ~4.4 mm/jour pour le mois d'avril établie par la Banque Mondiale sur la base de données pour la période de 1991 à 2015¹. Il semble que tous les départements du sud du pays aient enregistré des anomalies pluviométriques supérieures à la moyenne. Selon UNITAR-UNOSAT, dans le département du Sud, toutes les communes ont été exposées à des anomalies pluviométriques supérieures à la moyenne quotidienne. Les communes les plus exposées sont Les Cayes, Aquin, Torbeck, St. Louis du Sud et Maniche.

En ce qui concerne la commune de Cavaillon, une analyse d'images satellites a permis d'observer des eaux stagnantes affectant principalement des champs et d'établir que 566 ha étaient inondés. L'augmentation des eaux dans la zone analysée est de 550%. Alors que ~100 ha d'eau de surface était observée le 17 mai 2016 (image Radarsat-2 du 17 mai 2016), celle-ci atteignait ~666 ha le 26 avril 2017 (Image radar du Sentinel-1 du 26 avril 2017). Une analyse de la zone entre Cavaillon et Les Cayes a révélé que 870 ha étaient inondés. L'augmentation des eaux dans la zone par rapport à la même époque en 2016 est de 460%.

Besoins et réponse humanitaire

Suite aux inondations qui ont touché le département du Sud du 20 au 24 avril, des équipes d'évaluation ont été constituées afin de réaliser un diagnostic de la situation humanitaire dans les localités les plus affectées et notamment d'identifier les besoins humanitaires des communautés, d'échanger avec les autorités locales et les communautés sur les besoins urgent non couverts et de formuler des recommandations pour une réponse adéquate.

12 communes du département du Sud ont été évaluées à savoir Aquin, Arniquet, Camp Perrin, Cavaillon, Les Cayes, Chardonnières, Les Anglais, Maniche, Port-Salut, Roche-à-Bateau, Saint Louis du Sud et Torbeck.

Selon les résultats préliminaires de l'évaluation multisectorielle des besoins, les inondations ont causé des dommages importants aux maisons, cultures et infrastructures et ont renforcé la vulnérabilité des ménages touchés par l'ouragan Matthew qui ne se sont pas encore totalement relevés.

- Selon les maires des communes du Sud, jusqu'à 15 000 ménages ont été sinistrés suite aux inondations ;
- Les systèmes d'adduction d'eau potable et de drainage, les canaux d'irrigation et les bassins versants ont été fortement endommagés par les pluies et les canaux d'évacuation sont obstrués ;
- Les cultures agricoles ont été endommagées, notamment les cultures de haricots ;
- Les ménages ont mis en place des stratégies d'adaptation négatives pour pallier au manque de ressources alimentaires ;

¹ L'analyse a été effectuée sur la base de données sur l'accumulation estimée des précipitations dérivées de données du Global Precipitation Measurement (GPM) du 20 au 24 avril 2017.

- Les eaux stagnantes, le manque de latrines et les points d'eau devenue non potable risquent d'augmenter les maladies hydriques et le paludisme dans un contexte sanitaire déjà précaire ;
- Les infrastructures routières ont été endommagées et de nombreuses ravines sont en crues, rendant certaines localités difficilement accessibles ou inaccessibles.



Abris et Biens non alimentaires (BnAN)

Besoins

- Selon la DPC, 10 724 maisons ont été inondées dans le département du Sud.
- De nombreux ménages vivent toujours dans des maisons de fortune depuis l'ouragan Matthew, les rendant vulnérables aux intempéries.
- Selon l'OIM, les stocks de biens non-alimentaires est quasiment inexistant suite à la réponse à l'ouragan Matthew.

Réponse

- La Croix Rouge Américaine a envoyé aux Cayes 200 bâches, 200 kits abris, 200 kits d'hygiène, et 400 moustiquaires. Les 27 et 28 avril, la Croix Rouge Haïtienne et la Croix Rouge Américaine ont identifié 200 familles parmi les plus vulnérables dans quatre quartiers ayant été sévèrement inondés de la ville des Cayes, auxquelles ces biens non-alimentaires ont été distribués.



Eau, hygiène et assainissement

Besoins

- La disponibilité d'eau traitée est fondamentale dans la zone affectée.
- La prévention des maladies hydriques reste une priorité afin d'éviter une crise sanitaire dans la région.

Réponse

- Huit unités de traitement d'eau, précédemment installés, dont 4 mises en place avec l'appui de l'UNICEF (1 à Savane (Cayes), 1 à Port salut, 2 aux Anglais) permettent de faciliter l'accès à l'eau potable. Le nombre de bénéficiaires est estimé à plus de 8 000 personnes.
- Le démarrage d'une campagne de sensibilisation de la communauté sur la prévention du choléra et des maladies diarrhéiques est en cours pour toute la zone affectée en collaboration avec la Direction Sanitaire du Sud.
- Un renforcement rapide des sensibilisations sur l'hygiène est planifié dans les zones affectées afin de couper court à tout développement de maladie hydrique à la suite des inondations.



Logistique

Besoins

- Il est urgent de pré-positionner de l'aide humanitaire dans les zones affectées pour la réponse actuelle et aussi en préparation à la saison cyclonique.
- Selon le Ministère de l'intérieur, il n'y a pas assez de stocks dans les entrepôts de la DPC au niveau national et dans le département du Sud.

Réponse

- Des décisions concernant le renflouement des stocks de la DPC tant au niveau national que départemental sont imminentes.

- En date du 29 avril, la logistique du Programme Alimentaire Mondial (PAM) a appuyé respectivement la DPC et la Croix Rouge Haïtienne (CRH) dans le transport de 20 palettes d'eau et de kit d'hygiène pour la réponse aux inondations au Sud.

Protection

Besoins

- Selon l'UNICEF, les pluies ont entraîné quelques cas de séparations familiales.
- Selon la note de cadrage du Ministère de l'intérieur, la distribution de l'aide doit se faire dans le respect de la dignité humaine.
- Des actions pour que les familles restent et/ou reviennent dans leur maison sont encouragées par les autorités.
- La relocalisation des personnes dans les abris provisoires doit être la dernière option

Réponse

- La préparation d'une campagne de sensibilisation des communautés à travers les radios communautaires et de la communauté humanitaire sur les enfants non accompagnés et le référencement des enfants vers les structures de prise en charge est avancée.
- Suite au signalement de cas d'enfants non accompagnés, l'Institut de Bien Être Social et de Recherche (IBESR), l'UNICEF et ses partenaires ont conduit une mission d'évaluation de la protection de l'enfant à St Louis du Sud. L'identification et le référencement des enfants vulnérables/séparés, selon le besoin, est en cours.

Relèvement rapide

Besoins

- La mise en œuvre des activités de « Cash for Work » en vue d'accélérer les travaux de nettoyage des routes et de curage des canaux et la synergie avec le secteur privé sont encouragées par les autorités.

Santé et nutrition

Besoins

- Selon l'UNICEF, les alertes concernant des cas de choléra à Aquin ne sont pas fondées. Cependant, il y aura une augmentation des cas de maladies hydriques dans les zones inondées.
- Une campagne de vaccination contre le choléra devrait avoir lieu au courant du mois de mai.
- La Croix Rouge Haïtienne (CRH) est préoccupée par la situation du choléra et a plaidé pour une meilleure implication et collaboration entre le MSPP et les acteurs engagés dans la réponse au choléra.
- L'UNICEF fait part de la nécessité pour que le Gouvernement et les différents acteurs prête une attention particulière sur la situation nutritionnelle dans les zones touchées.

Réponse

- Les cliniques mobiles de l'UNICEF et ses partenaires dans certaines zones affectées continuent d'opérer (Roche-à-Bâteau; Les Anglais).
- Une réunion regroupant l'ensemble des acteurs santé/choléra s'est tenue le 26 avril au tour de la Direction Sanitaire du Sud et du Coordinateur choléra pour le Grand Sud (niveau central) ainsi que les organisations partenaires OXFAM, MSF, MDM, ACTED, Croix Rouge Néerlandaise, International

Medical Corps et UNICEF avec comme objectif de faire le point sur les moyens et les capacités de réponse des partenaires en cas de flambées du choléra dans les jours suivants les pluies.

- MdM France pour sa part met en œuvre des activités de réponse à l'épidémie de choléra dans le département du Sud avec un financement ECHO (projet long terme). Dans le cadre de la réponse aux inondations, ces activités se font en coordination avec les autres acteurs dans la santé/choléra et se déclinent autour de la surveillance épidémiologique, la réponse en urgence aux flambées ainsi que la prise en charge institutionnelle.
- En outre, MdM F a assuré le transport d'intrants choléra pour le compte de la Direction Sanitaire vers Les Cayes en cette période de fortes inondations et de craintes de résurgence des cas choléra et maladies hydriques.



Sécurité alimentaire

Besoins

- Selon un rapport préliminaire d'évaluation rapide de la situation alimentaire dans le département du Sud réalisé par la CNSA, FAO et CRS sur base de témoignages recueillis auprès de riverains et des observations de terrain, les différentes cultures ont été affectées différemment par les pluies. Ainsi par exemple, la culture de haricot qui était à maturité de récolte au moment de l'arrivée des pluies a été détruite avec une perte de presque 90% des récoltes dans les champs visités/observés. Par contre, le maïs et la banane ont mieux résisté, les pluies ayant été bénéfiques pour ces cultures et une bonne récolte étant attendue dans un mois pour la consommation des ménages. Le même constat a été fait pour le pois-congo et les plantes maraîchères, les petites parcelles de ces cultures n'ayant subi aucun effet négatif des pluies. De manière générale, les parcelles de toutes les cultures qui se trouvaient au niveau ou à proximité des lits des rivières ou ravines ont subi les effets négatifs des eaux de crue.

Réponse

- Le PAM a un pré-positionnement de stock estimé à 350 tonnes de vivres qui pourra couvrir les besoins de près de 20 000 personnes les plus affectées pendant 30 jours. Malgré une capacité logistique limitée, le PAM est disposé à apporter un appui logistique à la DPC.

Lacunes et contraintes

Les principales contraintes rapportées par la DPC et les partenaires humanitaires sont le manque de stocks d'aide humanitaire (nourriture, biens non alimentaires, intrants agricoles, médicaments), le manque de moyens financiers et l'inaccessibilité de certaines régions.

Coordination générale

Une réunion conjointe de l'Equipe Humanitaire Pays et le Ministère de l'Intérieur et des Collectivités Territoriales a réuni le vendredi 28 avril au COUN la communauté humanitaire et les autorités nationales pour discuter de la coordination générale de la réponse aux inondations. La réunion était co-présidée par le Ministre de l'Intérieur et le Coordonnateur Humanitaire a.i. Le Ministre a profité de cette occasion pour rappeler que la réponse doit être menée en synergie et sous le leadership des autorités de l'Etat Haïtien au niveau national, départemental et communal. Pour se donner les moyens de ce leadership, le MICT a entrepris des pourparlers avec le Ministère de l'Economie et des Finances en vue de débloquer des fonds pour venir en aide aux victimes qui ont perdu leur bétail, leurs récoltes, leurs maisons et autres moyens de production et de survie.

Afin de rendre efficace la réponse, et à travers une note de cadrage, le Gouvernement a défini une chaîne de coordination sous le leadership du Délégué Départemental. Toutes les interventions devront être validées au niveau du COUD, coordonnées par le Délégué départemental et mises en œuvre de concert avec les collectivités territoriales, en l'occurrence les autorités municipales.



HAITI

Rainfall Anomalies Analysis with GPM Data: 20-24 April 2017 | Published 26 April 2017



Estimated Rainfall Anomalies From 20 to 24 April 2017, Haiti

This map illustrates the estimated rainfall anomalies (above and below the average rainfall) for Haiti covering the period from 20 to 24 April 2017. This estimates were derived from the Global Precipitation Measurement (GPM) dataset at a spatial resolution of approximately 10km. UNITAR-UNOSAT compared average rainfall between 20 to 24 April (mm/day) with average rainfall in April (-4.4 mm/day), reported by The World Bank Group using a data series from 1991 to 2015. It seems that all the Departments located in south part of Haiti recorded high levels of rainfall anomalies above the average. It is possible that precipitation levels may have been underestimated for local areas, and are not a substitute for ground station measurements. Please send ground feedback to UNITAR - UNOSAT.

Legend

- Capital
- City
- Village / Town
- International boundary
- Department boundary

GPM Rainfall Anomalies (mm/day) from 20 to 24 April 2017

- +50 mm/day (above average)
- +40 mm/day
- +30 mm/day
- +20 mm/day
- +10 mm/day
- average
- 4.4 mm/day

Map Scale for A3: 1:1,125,000

Analysis conducted with ArcGIS v10.4
 Coordinate System: GCS WGS 1984
 Datum: WGS 1984
 Units: Degree

Precipitation Data: GPM
 Resolution: ~10km
 Date Series: 20 - 24 April 2017
 Copyright: NASA
 Source: NASA

Average Precipitation Data: The World Bank Group
 Date Series: 1991-2015
 Baseline Data: CHGIS - USGS
 Analysis: UNITAR - UNOSAT
 Production: UNITAR - UNOSAT

The depiction and use of boundaries, geographic names and related data shown here are not warranted to be error-free nor do they imply official endorsement or acceptance by the United Nations. UNOSAT is a program of the United Nations Institute for Training and Research (UNITAR), providing satellite imagery and related geographic information, research and analysis to UN humanitarian & development agencies & their implementing partners. This work by UNITAR/UNOSAT is licensed under a CC BY-NC 3.0



Pour plus d'informations, veuillez contacter :

- | | | |
|------------------------|---|--------------------|
| Enzo Di Taranto | Chef de bureau, OCHA Haiti
ditaranto@un.org | T: +509 3702 8746 |
| Marie Spaak | Chef d'Equipe Réponse d'Urgence
spaak@un.org | T: +509 3702 5582 |
| Alix Nijimbere | Chargé du Reporting Humanitaire
nijimbere@un.org | T : +509 3702 5790 |

Pour plus de renseignements, consultez le site : haiti.humanitarianresponse.info.

Pour ajouter votre nom à la liste de distribution d'OCHA Haïti et pour recevoir les produits d'information publique, veuillez écrire à l'adresse électronique suivante : ocha.haiti.IM@gmail.com.