

Poursuite normale de la campagne agricole avec quelques perturbations dans la zone Sud

MESSAGES CLÉS

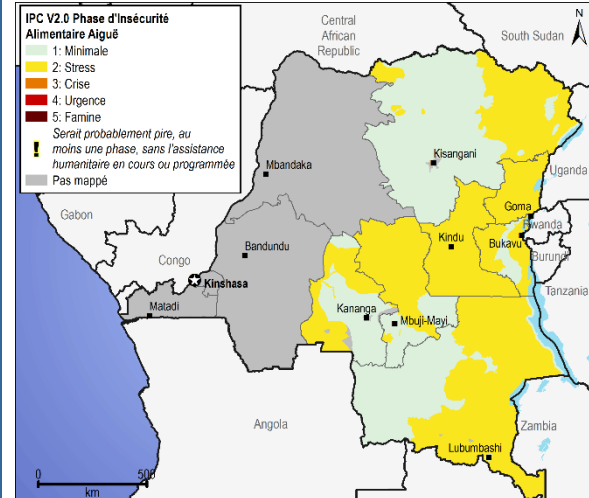
- Le début de la récolte pour les denrées alimentaires de base comme le maïs, le riz, le haricot et les légumes dans l'ex province Orientale permet aux ménages d'avoir de la nourriture et d'améliorer leur consommation alimentaire en cette période de l'année. La majorité des zones dans cette province pourra être classée à un niveau Minimal (Phase 1 de l'IPC).
- Les perturbations sur le régime des pluies observées dans les zones des moyens d'existence Copperbelt et agriculture marginale (CD01) et Tanganyika Nord d'agriculture des moyennes terres (CD08) et les territoires de Nyunzu, Kabalo, Manono, et Kalemie dans la province du Tanganyika, ainsi que les territoires de Kailo, Pangi, Punia, Kibombo, Lubutu dans la province du Maniema, ont occasionné un semis tardif des cultures vivrières. Par conséquent, les récoltes pourront glisser jusqu'en mars 2017, prolongeant ainsi la période de soudure dans la zone. Ainsi ces zones ci-haut citées resteraient en situation de Stress (Phase 2 de l'IPC).
- La poursuite des affrontements entre groupes armés dans certains territoires de l'Est a contribué à l'accroissement du nombre de personnes déplacées internes (IDPs). Ces dernières estimées à plus de 1,9 million, dont près de la moitié vit en familles d'accueil, ont un accès très limité à leurs moyens d'existence avec une consommation alimentaire inadéquate. Cette situation les place à un niveau de Crise (Phase 3 de l'IPC).

SITUATION ACTUELLE

Situation agricole :

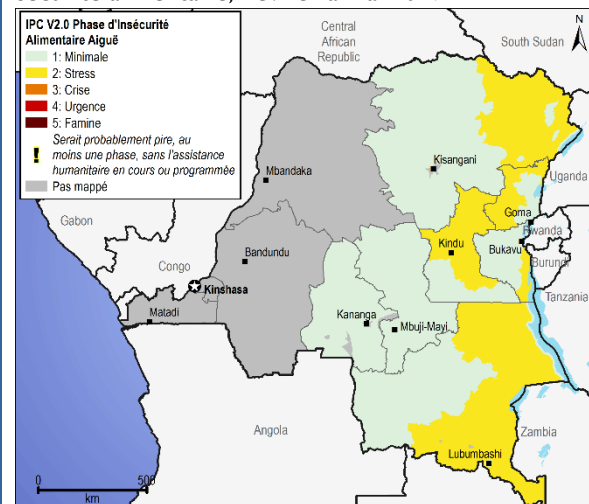
Dans la partie Nord-Est du pays, la récolte du riz et du maïs a commencé et se poursuit avec une production agricole estimée moyenne en dépit de quelques déficits signalés dans les zones des territoires d'Isangi et d'Ubundu dans la province de la Tshopo suite aux perturbations climatiques marquées par l'absence quasi-totale des pluies entre octobre et novembre 2016. Dans les provinces du Nord-Kivu et Sud-Kivu, les cultures de maïs, haricot, pomme de terre, et patate douce évoluent normalement malgré le léger retard de semis en mi-octobre par rapport à une année normale. Dans ces provinces, les récoltes vertes de haricot, maïs, arachide et pomme de terre qui interviendront en janvier 2017, permettront aux ménages pauvres d'avoir accès à la nourriture et d'améliorer ainsi leur consommation alimentaire. La grande récolte aura lieu en fin janvier-et début février 2017 et sera généralement moyenne.

Carte des résultats estimés plus probables de la sécurité alimentaire, décembre à janvier 2016



Source: FEWS NET

Carte des résultats estimés plus probables de la sécurité alimentaire, février à mai 2017



Source: FEWS NET

Cette carte représente les résultats actuels de l'insécurité alimentaire aigüe pertinents pour la prise de décision urgente, sans représenter le niveau de l'insécurité alimentaire chronique.

Dans les zones des moyens d'existence Copperbelt et agriculture marginale (CD01) située dans la province du Haut Katanga, Tanganyika Nord d'agriculture des moyennes terres (CD08) dans le Sud-Kivu et dans certains territoires de la province du Maniema (Kailo, Pangi, Punia, Kibombo, Lubutu), le semis est intervenu avec deux mois de retard (fin novembre-début décembre) par rapport à une année normale où le semis se fait en septembre. Ce semis tardif dû à l'arrivée tardive des pluies et à leur mauvaise répartition sont à la base de la prolongation de la soudure qui se vit dans cette partie du pays en cette période de l'année jusqu'en fin février 2017 et qui devrait normalement s'arrêter en fin décembre.

Situation des marchés :

Les marchés fonctionnent normalement sur l'ensemble du pays à l'exception des zones récemment affectées par les mouvements des populations où l'on note des cas de dysfonctionnements temporaires, notamment à Nyunzu, Beni, Butembo, Walikale, Shabunda, Tshikapa. Selon les données du PAM disponibles jusqu'en octobre 2016, le prix de la farine de maïs sur le marché de Beni est en légère hausse de 6 pour cent par rapport à l'année dernière mais reste stable par rapport à la moyenne de cinq dernières années (-1 pour cent). Egalement, le prix de la farine de manioc sur le marché de Beni est resté stable par rapport à l'année dernière (3 pour cent) et a connu une hausse de 18 pour cent par rapport à la moyenne de cinq dernières années.

Par ailleurs, les marchés de la partie Sud-Est restent les plus affectés en raison des problèmes d'approvisionnement et de leur forte dépendance à l'importation en provenance des pays de la région sud-africaine (Zambie, Tanzanie, Afrique du Sud, Angola) et auxquels s'ajoute l'interdiction d'importation du maïs par la Zambie. Selon les données du PAM d'octobre 2016, le prix de la farine de maïs sur le marché de Lubumbashi est en hausse de 61 pour cent par rapport à l'année dernière et de 48 pour cent par rapport à la moyenne de cinq dernières années.

Situation sécuritaire et mouvements des populations :

La situation sécuritaire est marquée par l'activisme des groupes armés présents dans les forêts et villages dans la partie Est du pays d'une part et l'existence des conflits intercommunautaires et tribaux qui continuent de provoquer des nouveaux mouvements pendulaires des populations. En outre, l'instabilité politique et les conflits armés dans les pays voisins continuent d'augmenter le nombre de réfugiés en RDC. Au Sud-Kivu, le nombre de réfugiés burundais en RDC est passé de 17 382 en juin 2016 à 27 352 en fin octobre 2016, soit une augmentation de 57 pour cent en 4 mois. Parmi ces réfugiés Burundais présents au Sud-Kivu, 21 837, soit 77 pour cent sont dans le Camp de Lusenda en territoire de Fizi et 5 515, soit 19 pour cent vivent dans des familles d'accueil dans les territoires d'Uvira et Fizi. Par ailleurs, la non organisation des élections présidentielles et législatives nationales commence à créer une forte tension politique entre acteurs de la classe politique et laisse une incertitude sur l'évolution de la sécurité dans les jours à venir.

Assistance humanitaire :

L'assistance humanitaire continue d'être assurée aux personnes déplacées, retournées, réfugiées et victimes des crises par les Agences des Nations Unies (PAM, FAO, UNICEF, PNUD, ONU Femmes, ...), les ONGs internationales et nationales, en partenariat avec le gouvernement. A travers le Fonds Humanitaire (Pooled Fund) géré par l'Unité Conjointe du Fonds Humanitaire (UCFH) constituée des Agences des Nations Unies en RDC, 7,85 millions USD seront accordés au Sud-Kivu, 14,505 millions USD au grand Nord (Nord-Kivu et l'Ituri), et 3,5 millions USD à la Tshopo. Cette assistance devra être opérationnelle à partir du mois de janvier 2017 et pourra bénéficier essentiellement aux personnes déplacées et autres personnes vulnérables.

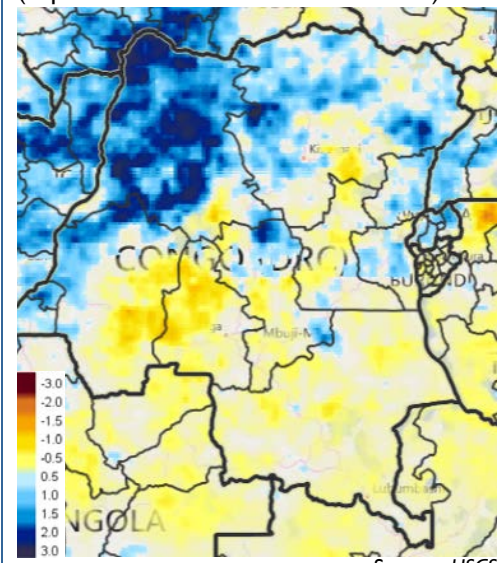
SUPPOSITIONS MISE À JOUR

La situation actuelle n'a pas affecté les hypothèses utilisées dans le développement du scénario FEWS NET le plus probable pour la période d'octobre 2016 à mai 2017. Un examen complet du scénario est disponible dans le [rapport sur les perspectives d'octobre 2016 à mai 2017 posté sur le site de FEWS NET](#).

PERSPECTIVES ESTIMÉE JUSQU'À MAI 2017

Dans la partie Nord-Est du pays où les récoltes du maïs et du riz estimées moyennes ont commencé, les ménages vont avoir des stocks de nourriture jusqu'au mois de mars 2017. En outre, dans les provinces du Sud-Kivu, Nord-Kivu, Maniema,

Figure 1. RFE2 Z-Anomalies de 3 mois (Septembre-Octobre-Novembre 2016)



Source : USGS

Tanganyika, Lualaba, et Haut Lomami, ainsi que les deux ex-Kassaï, les principales récoltes de la saison A devront intervenir en fin janvier-début février 2017. Ces récoltes favoriseront la disponibilité des denrées alimentaires sur le marché et pourront influencer le prix de ces dernières avec une tendance à la baisse. Les ménages pauvres pourront se constituer des stocks de nourriture pendant deux à trois mois et leur dépendance des achats au marché pour l'accès à la nourriture sera fortement réduite. De ce fait, pendant les cinq prochains mois (janvier-mai 2017), la consommation alimentaire des ménages pauvres pourrait s'améliorer et ces zones seront dans la situation d'insécurité alimentaire Minimale (Phase 1 de l'IPC).

Par ailleurs, malgré les récoltes estimées moyennes qui seront effectives dans les provinces du Sud-Kivu, Nord-Kivu, Maniema, et Ituri, certaines zones des territoires de Punia, Kabambare, Pangi, Kasongo, Mambasa, Irumu, Aru, Bondo, Ango, Dungu, Faraje Fizi, Uvira, Shabunda, Kalehe, Beni, Rutshuru et Walikale resteront en situation de Stress (Phase 2 de l'IPC) suite aux chocs antérieurs (conflits, affrontements suivis des mouvements des populations, maladies des cultures, inondations,...) ayant impacté sur les moyens d'existences et les disponibilités alimentaires. En outre, dans certaines zones de ces territoires (Uvira, Fizi, Kabalo, Manono, Kalemie, Punia, Pangi, Kailo, Lubutu, Rutshuru, Walikale, Lubero, Beni, Isangi, Irumu, Bafwasende), il existera des poches d'insécurité alimentaire qui seront en situation de Crise (Phase 3 de l'IPC) du fait que les stocks des ménages seront en dessous de la moyenne d'une part et des mouvements continus des populations qui limiterait l'accès à leurs moyens d'existence. Cependant, ces populations représentent moins de 20 pour cent de la population totale de ces zones.

Dans les zones des moyens d'existence Copperbelt et agriculture marginale ([CD01](#)), Tanganyika Nord d'agriculture des moyennes terres ([CD08](#)) et dans les territoires de Nyunzu, Kabalo, Manono et Kalemie dans le Tanganyika, ainsi que la grande partie de la Province du Maniema, les récoltes de la saison A qui devraient intervenir en janvier 2017 connaîtront un glissement de 2 mois suite au retard des pluies qui ont occasionné un semis tardif pour la même période. Pendant cette période de janvier à février 2017, la soudure va se poursuivre dans ces zones précitées avec comme corollaire la faible disponibilité des produits alimentaires de base sur les marchés. Les prix des denrées alimentaires pourront rester élevés et limiteront l'accès des ménages pauvres à la nourriture dont la grande partie provient des achats au marché en cette période de l'année. Par conséquent, ces zones seront sous pression et pourront être classées en situation de Stress (Phase 2 de l'IPC).

À Propos de ce Rapport

Cette mise à jour sur la sécurité alimentaire est un rapport mensuel sur les conditions actuelles et des changements sur les perspectives projetées de l'insécurité alimentaire dans ce pays. Il met à jour les Perspectives sur la sécurité alimentaire de FEWS NET. Pour en savoir plus sur le travail, clique [ici](#).