

ReliefWeb

Briefing Kit for DR Congo: Floods - Oct 2011

Compiled on 16 May 2012

Contents

Sud-Kivu: 800 personnes sans abris après un violent orage à Sange	2
Katanga: des champs dévastés par des inondations à Kabalo	3
RD Congo - Province du Bas Congo - Inondations suite au débordement du Fleuve Congo (du 06 au 16 décembre 2011)	4
Kabalo/Katanga : un mort et 735 maisons touchées par une pluie diluvienne	6
Bulletin trimestriel d'information sur la sécurité alimentaire en République Démocratique du Congo - Décembre 2011	7
Evaluation de l'impact des inondations de décembre 2011, Bas Congo - Territoires de Kasangulu, Madimba et Mbanza Ngungu	9
Bandundu : Kikwit touchée par une pluie torrentielle, 10 morts et plus de 150 maisons détruites	26
USG Humanitarian Assistance to the Democratic Republic of the Congo (as of 18 Jan 2012)	27
Bas-Congo : l'inondation des cultures menace l'alimentation de 20 000 ménages	29
Situation humanitaire en République Démocratique du Congo - Note d'information hebdomadaire à la presse, 14 décembre 2011	30
Democratic Republic of the Congo: Floods (as of 13 Dec 2011) - Location Map	32
Kisantu/Bas-Congo: la prévention a limité les dégâts de l'inondation de la Cité de Kintanu	34
Bulletin d'Information Humanitaire n° 48/11 - Province du Sud-Kivu	36
Maniema : un mort et deux blessées après une pluie orageuse à Kalima	39
Situation humanitaire en République Démocratique du Congo - Note d'information hebdomadaire à la presse, 7 décembre 2011	40
Bulletin d'information Humanitaire - Province du Sud-Kivu - N° 46/11	43
Situation humanitaire en République Démocratique du Congo - Note d'information hebdomadaire à la presse, 30 novembre 2011	46

Democratic Republic of the Congo (the): Sud-Kivu: 800 personnes sans abris après un violent orage à Sange

Original published date: 13 Apr 2012
Country: Democratic Republic of the Congo (the)
Content format: News and Press Release
Language: French
Source: Radio Okapi
Disaster type: Flash Flood, Flood, Severe Local Storm
Origin notes: <http://radiookapi.net/societe/2012/04/13/sud-kivu-800-personnes-sans-abris-apres-violent-orage-sange/>

Une pluie accompagnée de vents violents a détruit six-cents habitations jeudi 12 avril à Sange, à plus de 60 Kilomètres au sud de Bukavu, dans le Sud Kivu. Huit-cents personnes sont désormais sans abris et huit personnes ont été blessées dans l'écroulement des murs de leurs maisons, selon le chef de cité. Les blessés sont soignés à l'hôpital général de référence de Sange.

Toujours selon la même source, la plupart des sans abris sont dans des familles d'accueil. Ces victimes demandent aux personnes de bonne volonté et aux humanitaires de les aider à reconstruire leurs maisons, le mois d'avril étant un mois très pluvieux, selon elles.

Le chef de la cité de Sange a annoncé pour ce vendredi matin le début d'une opération d'identification des victimes en vue d'une éventuelle opération d'assistance.

En octobre dernier, une pluie torrentielle a tué cinq personnes et détruit plus de 400 maisons dans cette cité. La majorité de ces maisons ne sont toujours pas reconstruites. Les victimes des pluies d'octobre dernier sont encore dans des familles d'accueil.

Radio Okapi:

Copyright Radio Okapi

13 Apr 2012

Democratic Republic of the Congo (the): Katanga: des champs dévastés par des inondations à Kabalo

Original published date: 05 Mar 2012

Country: Democratic Republic of the Congo (the)

Theme: Agriculture

Content format: News and Press Release

Language: French

Source: Radio Okapi

Disaster type: Flood

Origin notes: <http://radiookapi.net/environnement/2012/03/05/katanga-des-champs-devastees-par-des-inondations-kabalo/>

Les cultures de beaucoup de paysans riverains du fleuve Lualaba et autres cours d'eau à Kabalo, dans le Katanga, ont souffert suite à des inondations causées par des pluies diluviennes. Ces paysans affirment que la dernière saison culturale a été une « véritable catastrophe ». Ils disent compter sur la nouvelle saison pour compenser les pertes subies.

«L'eau qui a détruit les cultures de maïs est notre principale source de tracas», déclare Mukalay, un géomètre du village Kitule.

Pierre Mwilambwe Yaudi, président des organisations paysannes sur l'axe Katutu, indique que les paysans se sont remis à travailler dans leurs champs refusant de céder au découragement.

«Malgré les champs qui sont inondés, nous sommes en train de faire tout pour nous rattraper lors de la deuxième saison», a-t-il expliqué.

Une saison qui devrait être prometteuse, selon les dires de ces mêmes paysans.

Radio Okapi:

Copyright Radio Okapi

05 Mar 2012

Democratic Republic of the Congo (the): RD Congo - Province du Bas Congo - Inondations suite au débordement du Fleuve Congo (du 06 au 16 décembre 2011)

Original published date: 09 Feb 2012
Country: Democratic Republic of the Congo (the)
Content format: Map
Language: French
Source: UN Office for the Coordination of Humanitarian Affairs
Disaster type: Flood
Origin notes:
<http://www.rdc-humanitaire.net/index.php/features-mainmenu-48/infographies/1734-rd-congo-province-du-bas-congo-inondations-suite-au-debordement-du-fleuve-congo-du-06-au-16-decembre-2011>

La sécurité alimentaire de 5 417 ménages agricoles habitant les villages des territoires de Madimba, Kasangulu dans le district de la Lukaya et Mbanza Ngungu dans le district des Cataractes en province de Bas-Congo a été affectée par les inondations provoquées sur le fleuve Congo, les rivières Inkisi, Mvuazi, Nkolo et Kwilu par les pluies diluviennes du 06 au 16 décembre 2011, aussi bien dans ses aspects de disponibilité que d'accès à la nourriture.

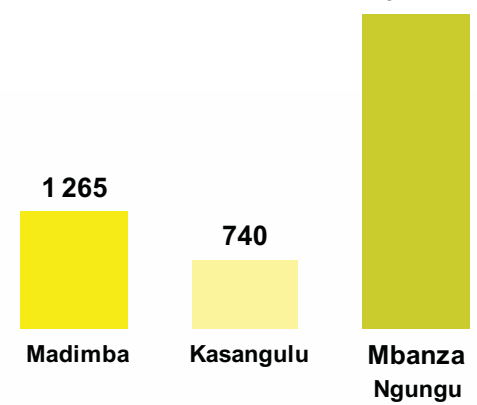
UN Office for the Coordination of Humanitarian Affairs:

To learn more about OCHA's activities, please visit <http://unocha.org/>.

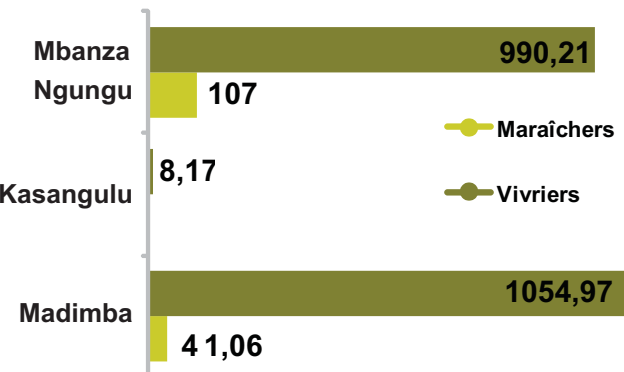
09 Feb 2012

La sécurité alimentaire de **5 417** ménages agricoles habitant les villages des territoires de Madimba, Kasangulu dans le district de la Lukaya et Mbanza Ngungu dans le district des Cataractes en province de Bas-Congo a été affectée par les inondations provoquées sur le fleuve Congo, les rivières Inkisi, Mvuazi, Nkolo et Kwilu par les pluies diluviennes du 06 au 16 décembre 2011, aussi bien dans ses aspects de disponibilité que d'accès à la nourriture.

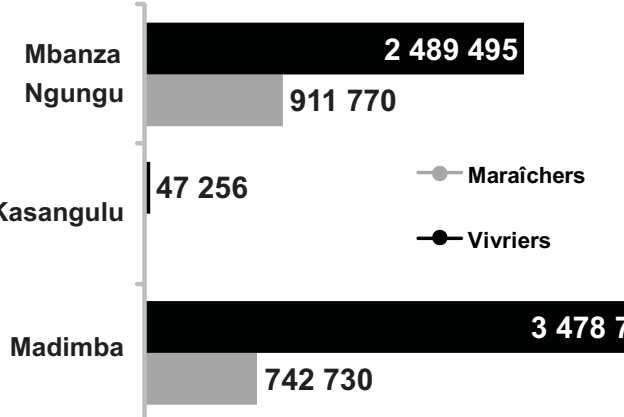
Nombre de ménages affectés par territoire
5 417



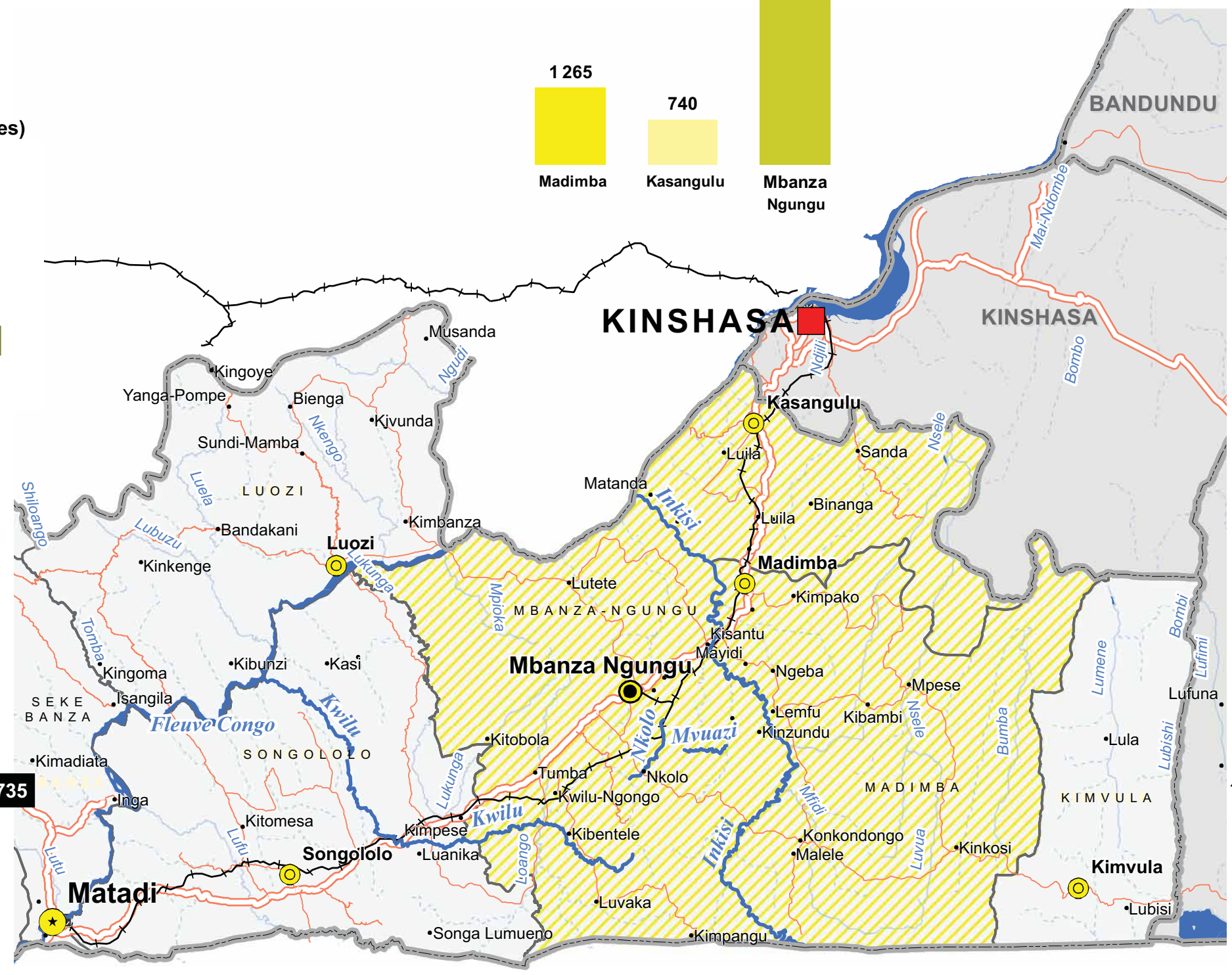
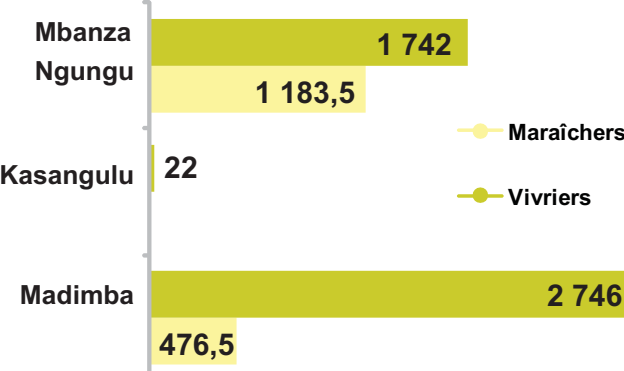
Estimation des pertes en superficie (hectares)



Estimation financière des pertes (USD)



Estimation des pertes en quantité (tonnes)

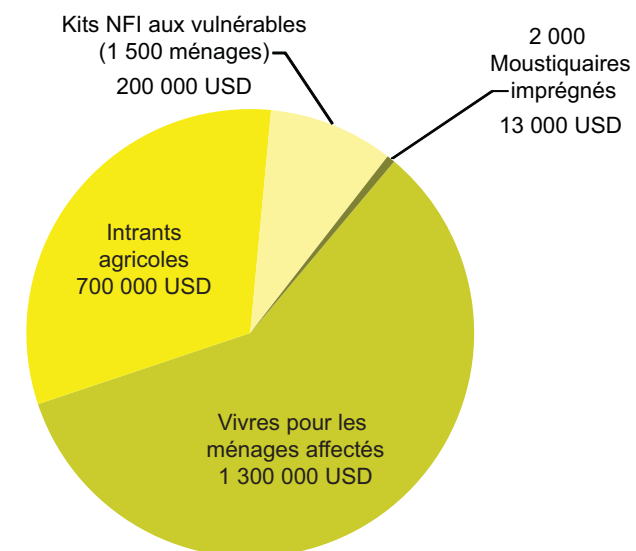


- Capitale nationale
- ★ Chef lieu de province
- Chef lieu de district
- Chef lieu de territoire
- Autre localité
- Cours d'eau important
- Cours d'eau secondaire
- Route principale
- Route secondaire
- Voie ferrée
- Limite de territoire
- Limite de province
- Zone affectée
- Cours d'eau ayant débordé

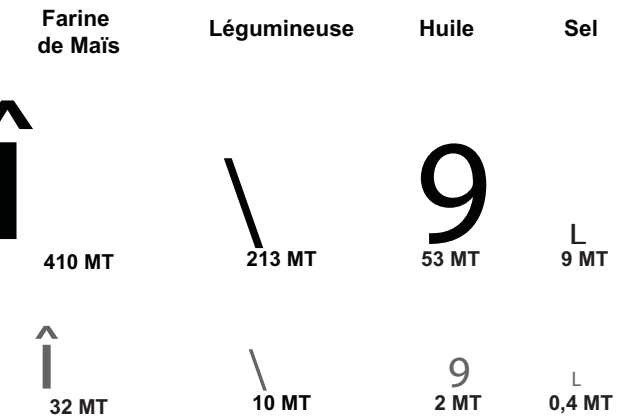
Fonds pour couvrir les besoins
2 213 000 USD

Une assistance alimentaire d'urgence d'une durée de 1 mois pour 541 ménages maraîchers et d'une durée de 2 mois pour 4 900 ménages impliqués dans la production vivrière.

Des intrants agricoles pour reconstituer le stock de 5 417 ménages sinistrés.



Besoins pour 29 570 bénéficiaires vivriers
Besoins pour 2 705 bénéficiaires maraichers



Date de production : 25 janvier 2012
 Données géographiques : Référentiel Géographique Commun
 Données thématiques : Evaluation du Cluster Sécurité alimentaire du 26 au 31 Dec 201, PAM, FAO
 OCHA RDC est soutenu par : ECHO, Belgique, Espagne, Irlande, Luxembourg, Norvège, Pays-Bas, Royaume-Uni, Suède, Etats-Unis.

Les Nations Unies ne sauraient être tenues responsable de la qualité des limites, des noms et des désignations utilisées sur cette cartes

Democratic Republic of the Congo (the): Kabalo/Katanga : un mort et 735 maisons touchées par une pluie diluvienne

Original published date: 08 Feb 2012
Country: Democratic Republic of the Congo (the)
Content format: News and Press Release
Language: French
Source: Caritas
Disaster type: Flood
Origin notes: http://caritasdev.cd/fr/index.php?option=com_content&view=article&id=1389:kabalokongolo-&catid=25&Itemid=48

Kabalo, le 08 février 2012 (caritasdev.cd) : de fortes pluies qui se sont abattues du 15 au 22 janvier 2012 sur la cité de Kabalo, dans la Province du Katanga, ont entraîné la mort d'une personne et des dégâts matériels assez importants. Les résultats de premières évaluations transmis à caritasdev.cd par la Caritas Kongolo indiquent que 735 maisons ont été touchées, dont 503 écroulées.

Ainsi, six quartiers de la localité de Kabalo, dans le Territoire portant le même nom, ont connu l'écroulement 503 maisons et bâtiments, selon la répartition géographique suivante : Quartier KAMAZA : 77 maisons + 1 C.E.V.B (Communauté Ecclésiale Vivante de Base) ; Quartier CIMETIERE : 98 maisons + 1 église protestante ; Quartier KALANGWA : 211 maisons + 1 église protestante ; Quartier MPONGO : 1 bâtiment scolaire de 3 classes ; Quartier KASU : 60 maisons écroulées ; Quartier KAKUDI HOLO : 57 maisons écroulées. Par ailleurs, 232 autres maisons présentent des fissures graves. En outre, des champs de manioc, arachide et maïs ont été inondés le long du fleuve Congo dans les villages NYENGWA, KINU, MUSIMBAYI, LUMBULUMBU, KATELWA, NZOVU, KATUTU.

Dans 3 ménages, 6 personnes ont été atteintes par les briques en démolition dont 5 enfants et 1 femme. 1 enfant de moins de 5 ans est décédé quelques temps après à l'Hôpital Général de Référence de Kabalo et 1 autre hospitalisé.

Plaidant pour une assistance à ces familles sinistrées, le Directeur de la Caritas Kongolo, Mr Samaritain Kyoni signale que « de fortes pluies sont encore attendues durant tout le mois de février » dans cette cité de Kabalo », de quoi aggraver la situation humanitaire actuelle. Guy-Marin Kamandji

08 Feb 2012

Democratic Republic of the Congo (the): Bulletin trimestriel d'information sur la sécurité alimentaire en République Démocratique du Congo - Décembre 2011

Original published date: 31 Dec 2011

Country: Democratic Republic of the Congo (the), Central African Republic (the)

Theme: Agriculture, Food and Nutrition, Protection and Human Rights

Content format: Situation Report

Language: French

Source: World Food Programme

Disaster type: Flood

Origin notes: <http://www.wfp.org/content/democratic-republic-congo-bulletin-securite-alimentaire-2011>

Numéro 3/2011 -4eme trimestre 2011

Points saillants

- Contexte politique marqué par les élections présidentielles et législatives tenues le 28 novembre 2011. Quelques 2.000 personnes déplacées, selon OCHA, seraient arrivées à Mweneditu dans le Kasai Oriental, suite aux tensions post-électorales signalées dans le territoire de Kamina, dans la province du Katanga.
- Selon le rapport IPC d'octobre 2011, 4,53 millions de congolais seraient en crise alimentaire et de moyens de subsistance aiguë en RDC. Un autre rapport publié à la même période par International Food Policy Research Institute (IFPRI) montre que la RDC se trouve parmi les 6 pays où la situation de la faim s'est empirée entre 1990 et 2011. Selon le même rapport, la RDC est l'un des 4 pays où la sécurité alimentaire est décrite comme 'extrêmement alarmante' en 2011. Par ailleurs le rapport des Nations Unies sur le développement humain 2011 a classé pour la fois la RDC en dernière position sur les 187 pays montrant que les conditions de vie en RDC se sont effectivement détériorées au cours de ces dernières années dans le pays.
- Les résultats de récentes enquêtes territoriales sur la sécurité alimentaire conduites par le PAM et le Gouvernement révèlent des taux d'insécurité alimentaire sévère de 16% dans le sud Kivu, de 15% dans le Kasai Occidental, de 14% dans le Kasai Oriental de 12% dans la province orientale et de 8% dans le nord Kivu avec des disparités importantes au niveau territorial. Les mouvements de population récurrents engendrés par une insécurité devenue chronique et quasi généralisée constituent l'une des causes majeures de l'insécurité alimentaire dans le pays.
- Dans la province du Bas Congo quelques 5,000 ménages seraient affectés par les inondations qui ont touché quelques villages de Kisantu, Kasangulu, Kolofuma et environs du 03 au 06 décembre 2011. Elles ont détruit une production agricole estimée à des milliers de tonnes de produits maraichers et vivriers.
- La situation nutritionnelle continue d'être préoccupante dans plusieurs territoires du pays. Les résultats préliminaires d'une enquête nutritionnelle territoriale conduite en Novembre 2011 dans la province orientale montrent que la situation nutritionnelle reste précaire avec des taux de malnutrition aiguë global au dessus de 10% dans certains territoires.

30 Jan 2012

We met some errors and the attached PDF couldn't be included in this report. Please download at http://reliefweb.int/sites/reliefweb.int/files/resources/Rapport_complet_301.pdf.

Democratic Republic of the Congo (the): Evaluation de l'impact des inondations de décembre 2011, Bas Congo - Territoires de Kasangulu, Madimba et Mbanza Ngungu

Original published date: 30 Jan 2012

Country: Democratic Republic of the Congo (the)

Theme: Agriculture, Food and Nutrition, Water Sanitation Hygiene

Content format: Situation Report

Language: English

Source: Food and Agriculture Organization, World Food Programme

Disaster type: Flood

Origin notes: http://www.rdc-humanitaire.net/rdchbis/IMG/pdf/rapport_mission_conjointe_fao-pam_inondations_bas_congo.pdf

Résumé

La sécurité alimentaire de 5 417 ménages agricoles habitant les villages des territoires de Madimba, Kasangulu dans le district de la Lukaya et Mbanza Ngungu dans le district des Cataractes en province de Bas-Congo a été affectée par les inondations provoquées sur le fleuve Congo, les rivières Inkisi, Mvuazi, Nkolo et Kwilu par les pluies diluviennes du 06 au 16 décembre 2011, aussi bien dans ses aspects de disponibilité que d'accès à la nourriture.

Disponibilité de la nourriture: les inondations ont occasionné la destruction des récoltes estimées à 16,6 tonnes produits maraichers et 31 124,9 tonnes de produits vivriers sur récolte fraîche équivalent à 143.56 tonnes de produits vivriers secs lesquels estimés en valeur monétaire à environ 7 millions de dollars. Ces pertes qui vont occasionner une carence en semences vivrières et maraichères et en boutures de manioc risquent d'avoir un impact négatif sur les saisons agricoles B et C prochaines. Cependant les marchés ont la capacité de se reconstituer rapidement étant donné qu'ils sont intégrés avec ceux des zones environnantes notamment de Matadi et Kinshasa.

Accès à la nourriture: La perte des récoltes qui sont leurs principales sources de nourriture et de revenus ainsi que la perte des articles ménagers et pour certains du logement réduira dans l'immédiat leur accès à la nourriture.

Stratégies de survie: les ménages ont récolté précocement du manioc et certains produits agricoles qui ont été vendus à des prix dérisoires et dans les cas extrêmes, la vente à crédit de ces produits à des acheteurs de Kinshasa sans aucune garantie de paiement ni délai pour le versement du revenu de la vente.

Recommandations:

- En urgence, une assistance alimentaire d'urgence d'une durée de 1 mois pour 541 ménages maraichers et d'une durée de 2 mois pour 4900 ménages impliqués dans la production vivrière, pendant que les ménages vont se préparer à relancer leurs activités agricoles à partir du mois de février conformément au calendrier agricole de la contrée.
- Des intrants agricoles (outils aratoires, semences vivrières et maraichères) pour reconstituer le stock de 5417 ménages sinistrés au cours des prochaines saisons B et C sont nécessaires.
- Du point de vue des infrastructures, le curage de la rivière Inkisi est nécessaire ainsi que la stabilisation des accotements. De même, la réhabilitation des bassins de rétention d'eau et la réouverture des canalisations principales et secondaires de plus de 7 km de long et de 2,5m de large et 1,5 m de profondeur pour la principale permettront de résoudre la crise de manière durable. Les premières dépenses estimées pour un tel travail mécanisé sont d'environ 4 millions de dollars US. Ensuite l'enherbement des digues et l'entretien régulier desdits ouvrages sera nécessaire.



Evaluation de l'impact des inondations de décembre 2011

Bas Congo

Territoires de Kasangulu, Madimba et Mbanza Ngungu



26 - 31 décembre 2011

Résumé

La sécurité alimentaire de 5 417 ménages agricoles habitant les villages des territoires de Madimba, Kasangulu dans le district de la Lukaya et Mbanza Ngungu dans le district des Cataractes en province de Bas-Congo a été affectée par les inondations provoquées sur le fleuve Congo, les rivières Inkisi, Mvuazi, Nkolo et Kwilu par les pluies diluviennes du 06 au 16 décembre 2011, aussi bien dans ses aspects de disponibilité que d'accès à la nourriture.

Disponibilité de la nourriture: les inondations ont occasionné la destruction des récoltes estimées à **16,6 tonnes** produits maraichers et 31 124,9 tonnes de produits vivriers sur récolte fraîche équivalent à **143.56 tonnes** de produits vivriers secs lesquels estimés en valeur monétaire à environ **7 millions de dollars**. Ces pertes qui vont occasionner une carence en semences vivrières et maraichères et en boutures de manioc risquent d'avoir un impact négatif sur les saisons agricoles B et C prochaines. Cependant les marchés ont la capacité de se reconstituer rapidement étant donné qu'ils sont intégrés avec ceux des zones environnantes notamment de Matadi et Kinshasa.

Accès à la nourriture: La perte des récoltes qui sont leurs principales sources de nourriture et de revenus ainsi que la perte des articles ménagers et pour certains du logement réduira dans l'immédiat leur accès à la nourriture.

Stratégies de survie: les ménages ont récolté précocement du manioc et certains produits agricoles qui ont été vendus à des prix dérisoires et dans les cas extrêmes, la vente à crédit de ces produits à des acheteurs de Kinshasa sans aucune garantie de paiement ni délai pour le versement du revenu de la vente.

Recommandations:

- En urgence, une assistance alimentaire d'urgence d'une durée de 1 mois pour 541 ménages maraichers et d'une durée de 2 mois pour 4900 ménages impliqués dans la production vivrière, pendant que les ménages vont se préparer à relancer leurs activités agricoles à partir du mois de février conformément au calendrier agricole de la contrée.
- Des intrants agricoles (outils aratoires, semences vivrières et maraichères) pour reconstituer le stock de 5417 ménages sinistrés au cours des prochaines saisons B et C sont nécessaires.
- Du point de vue des infrastructures, le curage de la rivière Inkisi est nécessaire ainsi que la stabilisation des accotements. De même, la réhabilitation des bassins de rétention d'eau et la réouverture des canalisations principales et secondaires de plus de 7 km de long et de 2,5m de large et 1,5 m de profondeur pour la principale permettront de résoudre la crise de manière durable. Les premières dépenses estimées pour un tel travail mécanisé sont d'environ 4 millions de dollars US. Ensuite l'enherbement des digues et l'entretien régulier desdits ouvrages sera nécessaire.

Itinéraire de la mission

Lieu	Arrivée	Départ
Kinshasa		Lundi 26/12/2011
Kisantu	Lundi 26/12/2011	Mardi 27/12/2011
Nzuma	Mardi 27/12/2011	Mardi 27/12/2011
Kisantu	Mardi 27/12/2011	Mercredi 28/12/2011
Mbanza Ngungu/Nkolo Fuma et Mvuazi	Mercredi 28/12/2011	Jeudi 29/12/2011
Mvuazi	Jeudi 30/12/2011	Jeudi 29/12/2011
Kisantu	Jeudi 30/12/2011	Vendredi 30/12/2011
Kinshasa	Samedi 31/12/2011	

1. Contexte général

Du 6 au 16 décembre 2011, des inondations dues au débordement du fleuve Congo, des rivières Inkisi, Mvuazi, Nkolo et Kwilu sorties suite aux pluies diluviennes ont touché les agglomérations riveraines sur une centaine de kilomètres. Durant les premières heures, près de 1200 ménages sinistrés se sont réfugiés dans les bâtiments publics (église, écoles etc.) et n'ont pu regagner leur demeure que 7 jours après suite au retrait des eaux. Près de 5500 ménages ont été sinistrés au total.

Les rivières (Inkisi, Mvuazi, Nkolo et Kwilu) se situent dans le territoire de Madimba, district de la Lukaya et dans le territoire de Mbanza Ngungu, district des Cataractes, province du Bas Congo alors que le fleuve Congo a causé des dommages aux ménages riverains à hauteur du territoire de Kasangulu. Ces rivières n'ont jamais bénéficié de travail de dragages ou de curage en dépit de l'urbanisation de plus en plus importante et des demande répétée des populations et les autorité locales depuis 2000 suite aux précédentes inondations survenues sur les mêmes sites. Ci-dessous sont présenté les principaux facteurs qui ont entraîné la catastrophe :

- La forte intensité des pluies abattues en novembre et décembre 2011; période presque identique aux inondations de 2003 et 2005,
- L'absence d'ouvrages de régulation du régime des cours d'eau de l'ensemble du bassin des rivières Kwilu, Inkisi et de leurs affluents,
- La proximité des habitants des 2 districts sinistrés qui tirent leur subsistance de l'agriculture, de la pêche et de l'élevage sur les terres fertiles des rives,
- L'appauvrissement des terres arables et un rapprochement progressif vers les terres inondables (vallées de Inkisi, de NKolo et villages environnants) et fonds de vallées entièrement occupées par les entreprises agro-industrielles JVL/NKoloFuma, la Compagnie Sucrière de Kwilu-Ngongo et la Station de Recherche de l'INERA/Mvuazi.

La lettre d'alerte adressée par le Médecin inspecteur provincial de cette province à la communauté humanitaire requerrait une assistance multisectorielle pour plusieurs milliers de ménages agricoles dont les cultures de manioc, maïs, arachides et maraichère ont été détruites. La mission du PAM et de la FAO visait à estimer les dégâts et évaluer la réponse humanitaire requise au regard de la sécurité alimentaire.

2. Méthodologie

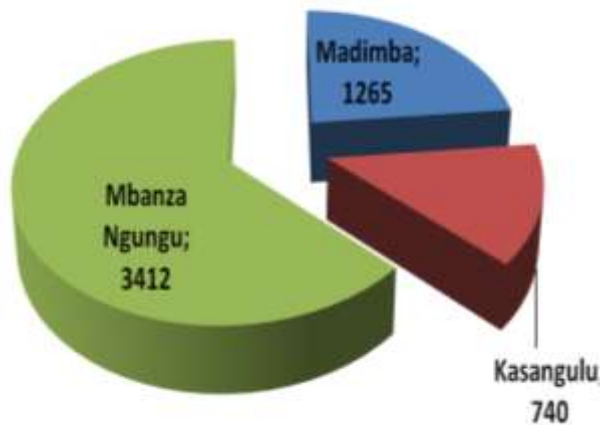
L'évaluation faite pendant 5 jours s'est appuyée sur les techniques suivantes :

- Revue des données secondaires disponibles (ex. Rapports du comité de crise, etc.) ;
- Entretiens avec les informateurs-clé, (membres du comité de crise, autorités locales de Kintanu, de Kolo Fuma et des villages),
- Méthode d'évaluation rapide en milieux ruraux (RRA), (les focus groupes avec les populations des zones visitées pour collecter les informations sur la situation actuelle de sécurité alimentaire) ;
- Observation directe des champs et de marchés pour évaluer les dégâts sur les cultures et la réaction des marchés (inflation) sur les produits agricoles concernés.

Ces informations ont été collectées par les techniciens du PAM et de la FAO, secondés par les agronomes des territoires de Madimba, de Kasangulu, de Mbanza Ngungu avec la participation d'un membre du CPIA venu de Matadi. Les chiffres exprimés en pourcentage dans ce rapport sont des estimations obtenues avec les focus groups ou les entretiens avec les informateurs clés. Ils sont utilisés à titre indicatif et ne sont pas statistiquement représentatif. Les pertes de la récolte de manioc ont été atténuées par la récolte précoce de certains champs après le retrait de l'eau, manioc vendu à la moitié du prix réel, ce que la mission n'a pas pu préciser faute de temps.

3. PRINCIPAUX RESULTATS DE L'EVALUATION

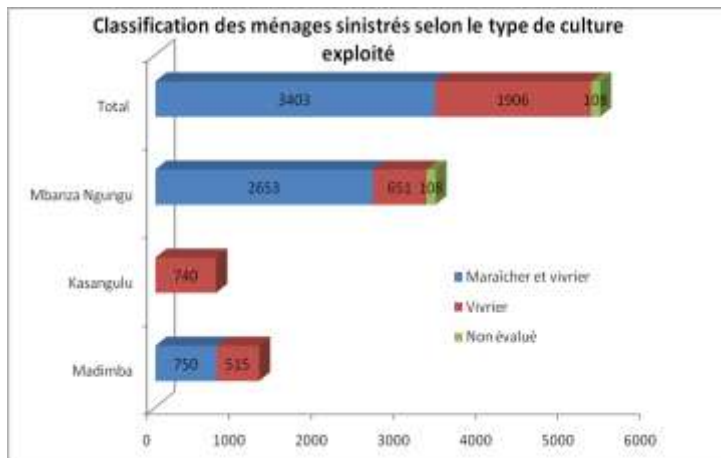
Répartition des ménages sinistrés par territoire, Bas Congo, Décembre 2011



Après comparaison des rapports, des statistiques disponibles au niveau de différents comités de crise de Wungu, Inkisi, Kasangulu, Mvuazi et Kolo Fuma. Environ 5 420 ménages agricoles ont été affectés par les inondations.

La pratique des cultures associées (maraîcher vivrier) est fort répandue dans les zones de Madimba et Mbanza Ngungu dans lesquelles respectivement 750 et 2653 ménages ont été sinistrés. Les détails sur les villages concernés peuvent être consultés en annexe.

Territoire	Total ménages	Homme	Femme
Madimba	1265	ND	ND
Kasangulu	740	ND	ND
Mbanza Ngungu	3412	2756	656
Total général	5417	2756	656



3.1. Moyens de subsistance

Ménages maraîchers (Kintanu):

L'accès aux sites maraîchers est limité dans la cité de Kintanu. Le métayage est très répandu sur base d'un paiement à hauteur de 50% de la production aux propriétaires terriens. Ceci pousse les ménages agricoles à exploiter les zones basses proches du lit de la rivière Inkisi qui ne sont pas soumis à titre de propriété. La plupart des ménages se livrent à la culture maraîchère dans le bas-fond d'Inkisi exposé aux inondation. Les frais générés par la vente des récoltes maraîchères aident les ménages à acheter des vivres sur le marché local. Après inondation, les cultures ont été totalement emportées sans possibilité de récupération de l'investissement. Devant cette perte, de 1 à 3 mois de travail sont nécessaire pour parvenir à une nouvelle récolte.

Cette catastrophe est survenue vers la fin de la saison agricole A, qui est la principale, au risque d'entraîner des problèmes alimentaires réels au sein des ménages en janvier et février 2012 et même d'obtention des semences pour les saisons culturales futures (B et C). Ci-dessous, une estimation par territoire des superficies de cultures maraîchères inondées :

Tableau 1 : Estimation pertes maraichère en superficie (ares)

Territoire	Tomate	Aubergine	Choux pommé	Ciboule	Epinard	Amarante	Carotte	Pointe noire	Piment	Oignon	maraiher
Madimba	630	155	158	350	148	858	20	438	1274	75	4106
Kasangulu	0	0	0	0	0	0	0	0	0	0	0
Mbanza Ngungu	2377,75	1339,3	0	0	0	0	0	0	6957,65	0	10674,74
Total général	3007,75	1494,3	158	350	148	858	20	438	8231,65	75	14780,74

Tableau 2 : Estimation pertes maraichère en quantité (tonnes)

Territoire	Tomate	Aubergine	Choux pommé	Ciboule	Epinard	Amarante	Carotte	Pointe noire	Piment	Oignon	maraiher
Madimba	94,5	23,3	27	35	17,8	103	1,8	52,6	114	7,5	476,5
Kasangulu	0	0	0	0	0	0	0	0	0	0	0
Mbanza Ngungu	356,6	200,9	0	0	0	0	0	0	626	0	1183,5
Total général	451,1	224,2	27	35	17,8	103	1,8	52,6	740	7,5	1660

Tableau 3 : Estimation financière des pertes par spéculation (USD)

Territoire	Tomate	Aubergine	Choux pommé	Ciboule	Epinard	Amarante	Carotte	Pointe noire	Piment	Oignon	maraiher
Madimba	113400	55920	45900	35000	17800	103000	3060	52600	307800	8250	742730
Kasangulu	0	0	0	0	0	0	0	0	0	0	0
Mbanza Ngungu	427920	482160	0	0	0	0	0	0	1690	0	911770
Total général	541320	538080	45900	35000	17800	103000	3060	52600	309490	8250	1654500

Au total, 147,8 ha de cultures maraichères ont été inondés, 1660 tonnes de récolte ont été perdues pour une valeur de 1 654 500 \$. **La perte moyenne est de 486 dollars par ménage.**

Ménages producteurs vivriers :

Ces ménages du district de la Lukaya habitent principalement les villages dont l'accès à la terre pose peu de problème. Un ménage exploite en moyenne 1 champ d'un demi-hectare. Les inondations ont entraîné la pourriture sur pied des culture (taro, manioc, patate douce, etc.). Les autres cultures non encore arrivées à terme ont subi de troubles de végétation : arachides, haricot, mais sans possibilité de récupération.

Par contre, l'accès au terres fertiles est plus difficile pour les ménages du district de NKolo, Makuta et des environs, la plus grande part étant occupée par la compagnie JVL. La population se concentre sur les cultures dans les bas fonds fertile mais où les inondations sont récurrentes.

Les pertes ont été totales pour la population de Nzuma. Les champ étant noyés sous 1,2 m d'eau qui ont rendu le déterrement précoce des tubercules impossible. Les petites réserves de manioc pour une durée moyenne de 2 jours sont aujourd'hui totalement épuisées.

Tableau 4: Estimation pertes vivrier en superficie (ares)

Territoire	Manioc	Maïs	Arachide	Haricot commun	Patate douce	Pomme de terre	Ananas	Taro	Soja	Canne à sucre	Vivrier
Madimba	68006	1662	31888	1616	1775	20	0	0	0	530	105497
Kasangulu	471	10	85	0	23	0	228	0	0	0	817
Mbanza Ngungu	34399	12922	47590	0	0	0	0	196	3914	0	99021
Total général	102876	14594	79563	1616	1798	20	228	196	3914	530	205335

Tableau 5 : Estimation pertes vivriers en quantité sur les récoltes fraîches

Territoire	Manioc	Maïs	Arachide	Haricot commun	Patate douce	Pomme de terre	Ananas	Taro	Soja	Canne à sucre	Vivrier
Madimba	13601	13	319	16	160	4	0	0	0	53	14166
Kasangulu	9420	8	1	0	2	0	3	0	0	0	9434
Mbanza Ngungu	6879	103	476	0	0	0	0	30	35	0	7524
Total général	29900	124	795	16	162	4	3	30	35	53	31123

Tableau 6: Estimation pertes vivrier en quantités sur les produits secs(tonnes)

Territoire	Manioc	Maïs	Arachide	Haricot commun	Patate douce	Pomme de terre	Ananas	Taro	Soja	Canne à sucre	Vivrier
Madimba	6120	11	255	13	160	4	0	0	0	53	6616
Kasangulu	4239	6	1	0	2	0	3	0	0	0	4252
Mbanza Ngungu	3096	83	381	0	0	0	0	30	35	0	
Total général	13455	100	795	16	162	4	3	30	35	53	14653

Tableau 6: Estimation financière des pertes par spéculation de produits secs (USD)

Territoire	Manioc	Maïs	Arachide	Haricot commun	Patate douce	Pomme de terre	Ananas	Taro	Soja	Canne à sucre	Vivrier
Madimba	7 320	1 011	2 055	2 013	1 360	2 004	8 000	9 000	1 500	1 053	35 316
Kasangulu	5 086 800	6 400	1 296	-	2 520	-	27 200	-	-	-	5 124 216
Mbanza Ngungu	-	83	685	-	-	-	-	270	53	-	1 091
Total général	5 094 120	7 493	4 036	2 013	3 880	2 004	35 200	9 270	1 553	1 053	5 160 623

Au total 2 053 ha de cultures vivrières ont été détruits par les inondations, 31 124 tonnes de produits vivriers frais ont été perdues. L'estimation de la valeur monétaire de la perte est faite sur les produits secs (146.53 tonnes) ; elle se chiffre à 5.160.623 dollars. Il convient de signaler que l'on compte dans ce groupe d'exploitants agricoles, ceux qui font le vivrier uniquement(1906) et et qui l'associent aux maraîchers(3043), soit un total de 5309 exploitants vivriers. **La perte moyenne par ménage est estimée à 972 dollars.**

Les effets du choc sur ces moyens de subsistance des populations suite aux inondations sont toujours perceptibles dans les différents sites visités. Globalement les ménages continuent à faire face aux difficultés d'accès à la nourriture. Ce qui continue à affecter la production locale et la disponibilité des vivres. *Environ 95% des ménages ont des problèmes d'accès aux intrants agricoles et à la nourriture.*

3.2. Chocs et Stratégies de survie

Un choc principal qui affecte les ménages demeure la perte des investissements de toute une saison culturale (saison A) à la suite de ces inondations. Pour faire face aux difficultés actuelles d'accès à la nourriture, les ménages recourent à une variété des stratégies de survie.

Parmi ces stratégies de survie, ont été principalement développées

- a) La récolte précoce des tubercules de manioc pour les destiner aussitôt à la fabrication de chikwange (opérée par crainte de pourriture de ce produit après 48 heures d'inondations) ou à la vente ; Plus de 85 % des ménages recourent à cette stratégie. Cette stratégie est assez sévère et indique une précarité des conditions de vie de ces ménages.
- b) Vente à crédit des produits agricoles à base de manioc dont les prix sont pratiquement imposés par les acheteurs venant de Kinshasa sans aucune garantie quant au délai de paiement et de la période à laquelle sera versé cet argent chez le producteur.
- c) La diminution journalière et progressive de la quantité de nourriture.

3.3. Consommation alimentaire et sources de nourriture

L'alimentation de base est composée de la pâte de manioc, de haricot et des feuilles de manioc. L'accès aux protéines animales, oléagineux, fruits et lait est presque inexistant. Celles-ci ne sont consommées qu'à de rares occasions au cours de la semaine ou du mois. En se fondant sur cette alimentation de base, le sinistre subi affecte toutes les cultures sources de produits entrant dans la composition de la ration alimentaire. La disponibilité et l'accès à ces denrées restent perturbés.

Ceci constitue une contrainte importante pour l'accès à cette alimentation surtout au cours de prochains mois où nous estimons que la situation alimentaire des ménages ira s'aggravant. Globalement, les participants dans les focus groups estiment qu'environ 70 % des ménages dans la zone ont une mauvaise consommation alimentaire (pauvre ou limite). L'observation de la diversité alimentaire des ménages fait ressortir que ceux-ci ont un accès économique limité qui ne leur permet pas de varier leur alimentation.

3.4. Marchés et prix

Dans les différents villages visités, les marchés sont permanents. L'entretien avec les agriculteurs et la visite des marchés locaux révèle que suite aux inondations les produits maraichers sont devenus rares. Des marchés permettant aux producteurs des villages d'écouler leurs produits se tiennent à Nkolo mission et Kimpese le dimanche, Mbanza Ngungu et Kwilu Ngongo le jeudi, et à Kisantu le mercredi. Les marchés de Kisantu habituellement fournis en produits maraichers et qui servaient aussi à approvisionner certaines agglomérations frontalières du Congo Brazzaville semblent être très affectés par la crise ; il n'y a plus de produits maraichers en vente au bord de la route comme c'est le cas habituellement.

Les produits maraichers connaissent une augmentation moyenne de prix de l'ordre de 100% (choux, légumes, ...) par rapport à un mois avant le sinistre alors que les ménages vivent généralement sans stock des produits vivriers dans leurs cases pour se procurer ces denrées alimentaires de base après la vente de leurs produits maraichers. La botte de choux qui coûtait 400 FC avant l'inondation coûte actuellement 800 FC.

Par contre, l'augmentation de l'offre du manioc et de ses dérivés sur le marché induit actuellement une baisse du prix de ce produit. Dans certains villages, un bassin d'une trentaine de kg qui coûtait 12000 FC avant l'inondation a baissé jusqu'à 9000 FC soit une baisse de 33%. Par contre, le prix d'un verre de haricot a augmenté de 350FC en novembre à 400FC après les inondations soit une augmentation de 14%. Le prix de bâton de chikwange a baissé de prix selon les villages : A Kolo Fuma, une chikwange qui se vendait avant la crise à 100 FC coûte actuellement 75 FC ; à Kinsongo, il est passé de 200 FC avant l'inondation à 100 FC après inondation. Suite à ces récoltes précoces,

il faudrait s'attendre au cours des prochains mois, à une pénurie de manioc et donc une augmentation de prix tant sur les marchés locaux que dans les grands centres de consommation voisins dont la ville de Kinshasa..

3.5. Assistance alimentaire et non-alimentaire

Les visites de champs ont permis de noter que les cultures sont totalement endommagées au point que ces ménages ont perdu tous leurs efforts de la saison agricole A. Avec la pourriture de tubercules de manioc et de patates douces et les dégâts généraux sur les tiges de manioc qui s'en suivent, l'alimentation de base de la population n'est plus garantie dans ces villages au cours de prochains mois. Certaines cultures, comme les arachides qui n'étaient pas encore à maturité sont peu endommagées mais totalement déracinées avec des conséquences importantes sur les nodules.

Présentement, la zone sinistrée ne bénéficie pas des interventions du PAM mais au regard de la conjoncture consécutive à ces inondations, une assistance alimentaire ponctuelle s'avère indispensable pour aider les ménages agricoles, sauver les vies de membres des ces ménages et par-dessus tout les aider à tenir le coup, reprendre le travail agricole et échapper aux conséquences multiples d'une sous alimentation pendant la période de semis.

Cette assistance devrait consister en l'apport des rations alimentaires complètes aux ménages agricoles sinistrés.

- d'une durée de 30 jours pour les ménages maraichers (spécialement les ménages de la cité de Kintanu) ; 541 ménages sont concernés par cette assistance.
- et d'une durée de 60 jours pour les ménages agricoles engagés dans les cultures vivrières (spécialement les ménages des villages). Cette assistance doit toucher environ 4900 ménages.

Cette assistance pourrait éventuellement contribuer à prévenir la détérioration de la situation nutritionnelle dans les ménages sinistrés.

Pendant cette période d'assistance, il est impérieux qu'une synergie d'actions avec la FAO soit envisagée afin de procurer à ces ménages agricoles des semences améliorées pour leur permettre d'aborder la saison agricole B qui débute en février 2012.

Plus tard, des actions à moyens termes visant de travaux de dragages / curage à effectuer sur les rivières concernées s'avèrent indispensables pour ce phénomène anachronique. Elles pourraient nécessiter la mise en œuvre d'un programme conjoint avec la FAO et d'autres partenaires. Dans le cadre d'un tel programme, le PAM pourrait développer une activité de vivres contre travail (VCT) ciblant les ménages de personnes impliquées dans l'exécution de ce projet.

La Caritas Kisantu serait indiquée pour un partenariat éventuel dans la gestion des opérations de distribution de cette assistance alimentaire. Une évaluation des capacités et organisation sont recommandées avant l'établissement de ce partenariat.

Ainsi, les besoins pour cette assistance alimentaire seront les suivants pour une taille de ménage de 5 personnes:

Tableau 7: Besoins en assistance alimentaire des ménages sinistrés

Ménages	Nbre ménages	Bénéficiaires	Farine de maïs (MT)	Légumineuses (MT)	Huile (MT)	Sel (MT)	Total	Durée
Vivriers	4914	29570	410	213	53	9	985	60 jrs
Maraichers	541	2705	32	10	2	0.4	45	30 jrs
	5455	32275	442	223	55	9.4	1030	

4. Assistance en intrants agricoles et semences de qualité

Les inondations ont provoqué la perte de la saison A, du stock de semence gardé sur pied dans les champs ainsi que des intrants agricoles. Dans leur déplacement, les ménages qui possédaient quelques pièces à domicile n'ont pas été capables de les emporter avec eux, le souci de sauver sa vie primant avant tout

Calendrier agricole

Saison	Janv.	Févr.	Mars	Avr	Mai	Juin	Juil.	Août	Sept	Oct.	Nov.	Déc.
A												
B												
C												

5. Genre

Il est important de relever que la femme joue un rôle important dans la production agricole et la sécurité alimentaire des ménages. Dans les statistiques fournies par les 3 territoires, un seul a permis d'avoir des données désagrégées selon le genre, à savoir, le territoire de Mbanza Ngungu qui, sur les 3412 ménages identifiés compte 656 ménages sinistrés dirigés par une femme contre 2756 dirigés par un homme (cf. tableau annexe 2). Les focus group réalisés dans les 3 sites avec 35 personnes dont 9 femmes et 26 hommes font ressortir que la femme travaille en moyenne pendant 17 heures contre 10 heures de travail pour l'homme. Il a été également reconnu dans ces discussions que les femmes et les hommes ont des rôles bien distincts dans la chaîne de production agricole, le contrôle et l'utilisation des revenus de la vente des produits. Les bénéficiaires sont en grande partie gérés par les hommes. Les inondations qui ont frappées ces zones ont affectées les femmes d'une manière particulière du fait que, avant d'atteindre les habitations en entraînant la destruction de tous les biens du ménage, les stocks alimentaires et semenciers gardés sur pied dans les champs et relevant de sa responsabilité ont été perdus. C'est ainsi que, au début du retrait progressif des eaux, le premier réflexe des femmes a été de procéder à la récolte précoce du manioc, sa transformation en chikwangue et la vente des produits. Durant toute la mission, il a été observé la présence dans les villages, d'un grand nombre de personnes adultes en pleine journée et des femmes qui s'attèlent à la fabrication de la chikwangue. Ce fait est rare en milieu rural en temps normal.

6. Protection

Aucun cas de protection n'a été soulevé lors de discussions en focus group que nous avons organisées. Toutefois, étant donné que le PAM n'est pas présent dans la région avec ses interventions, il n'y a pas de problème de protection qu'on pourrait aussi évoquer par rapport à l'assistance alimentaire.

A NKolo Fuma, la population se sent privée de ses droits d'accès à la bonne zone de terre qui n'est pas exposée aux inondations. Elle réclame la reprise de ces terres occupées par la compagnie J.V.L. Il est possible que dans les jours qui viennent cette démarche s'amplifie et crée de réels problèmes de protection de la population qui se mettra à revendiquer ce droit d'accès à la terre.

7. Priorités des ménages

Il a été demandé aux participants dans les focus groups d'identifier les priorités de leurs communautés telles qu'ils le perçoivent eux-mêmes. Globalement, les priorités ci-après ont été identifiées :

- Amélioration de l'accès à l'eau potable,
- Appui en intrants agricoles (houes, machettes, semences) et pêche (filets, hameçons) ;
- Appui en vivres pendant qu'on relance la production agricole, surtout pour les ménages sinistrés.

8. Infrastructures de gestion d'eau

En ce qui concerne en particulier les Infrastructures, rappelons que tous les sites inondés se trouvent dans les bassins respectifs des rivières Inkisi pour le territoire de Madimba et Mvuazi, Nkokozi, Kwilu et leurs dérivés dans le territoire de Mbanza Ngungu.

A Inkisi tout comme à Nkolo Mission et leurs environs les cultures sont pratiquées dans le bas fonds des collines principalement dans le lit majeur des rivières où les terres sont très fertiles et offrant de meilleures conditions d'irrigation (surtout pour les cultures maraîchères).

Ces bassins connaissent depuis de décennies des inondations périodiques (souvent de fréquence quinquennale) dues aux débordements des eaux des rivières dévastant ainsi d'importantes étendues de cultures. Pour pallier à cette situation, dans les sites agricoles de Nkolo Mission et environs furent construites à l'époque coloniale Belge les infrastructures de types petits barrages de rétention et des canaux d'aménée d'eau vers les zones de cultures. Les barrages érigés ont eu comme fonction la diminution des pressions d'eau en cas de fortes crues des rivières sujet de débordements des eaux et leur déversement désordonné dans les zones basses de cultures. Quant aux canaux branchés aux côtés de barrages, leur rôle fut celui de récupération et conduite de manière ordonnée de surplus d'eaux vers des déversoirs notamment les zones de cultures et les abreuvoirs de bétail. Les détails des ouvrages construits sont consignés en annexe de ce rapport. Par ailleurs, aucune infrastructure de stockage n'a été affecté pour les raisons qu'elles ne sont pas présentes dans les zones inondées.

Malheureusement et par manque d'entretien jadis opéré par le Groupe Economique Rural (GER) du Ministère de l'Agriculture dont la cessation des activités remonte vers les années 1972, toutes ces infrastructures sont devenues inopérantes (barrages détruits, canaux complètement bouchés). Pour remédier à la situation, d'importantes activités et travaux sont à envisager demandant des moyens colossaux à mobiliser. D'où, un processus qui devra déboucher à la mise sur pied d'un plan, programme ou projet de prévention, mitigation et de réhabilitation participatif des infrastructures doit contenir ce qui suit :

Etape 1 : Préparation du programme

1. Etude approfondie des zones de production agricole concernées
2. Evaluation physique et financière des travaux (réhabilitation, construction et entretien)
3. Mobilisation des ressources financières nécessaires pour les travaux de réhabilitation/construction

Etape 2 : Mise en œuvre du programme

4. Réhabilitation et construction des ouvrages (barrages, canaux,...)

Etape 3 : Maintenance des ouvrages érigés

5. Création d'un service au sein du Ministère de l'Agriculture, Pêche et Elevage en charge d'entretien (par exemple de type GER)
6. Dotation des moyens humains, matériels et financiers pour l'entretien
7. Programmation et exécution des activités d'entretien permanent et périodique

9. Conclusions et recommandations

A la suite des inondations, la mission confirme que la population des sites sinistrés est confrontée à une urgence alimentaire et a besoin d'une assistance alimentaire d'urgence, en attendant la clarification sur un projet de curage/dragage à moyen terme qui pourrait nécessiter la mise en œuvre d'un programme VCT.

Par ailleurs, la gravité des dégâts causés sur les champs des cultures nécessitent des interventions agricoles d'urgence en intrants agricoles.

Eu égard à tout ce qui précède, il est ainsi recommandé que :

Le Gouvernement

- Réhabilite les ouvrages agricoles détruits (réouverture des drains, aménagement des points de rétention d'eau, maintien de ces ouvrages) à travers l'Office des routes et les régies de voiries et drainage ;
- Organise des campagnes de vulgarisation intensive en faveur des paysans pour cultiver davantage sur les plateaux et les pentes ; et ne réserver les vallées qu'aux cultures maraîchères en saison sèche et/ou aux cultures de canne à sucre sous forme des paysannats ;

Le PAM

La situation alimentaire telle que décrite dans les zones affectées nécessite une intervention alimentaire d'urgence pour éviter une dégradation de la situation nutritionnelle des enfants et permettre une reprise des activités agricoles. Cette assistance alimentaire devrait cibler les ménages sinistrés avec des rations alimentaires de 30 jours pour les maraichers et de 60 jours pour les exploitants des zones de production vivrière en attendant la mise en œuvre de programme de réhabilitation et de créatifs d'actifs.

La FAO

Met en œuvre un programme d'intervention agricole urgente en faveur des 5 417 familles sinistrées, portant sur la distribution d'outils aratoires à tous les sinistrés. Parmi ces derniers la plupart des ménages à appuyer en intrants maraîchers le seront essentiellement à Kisantu qui est le plus grand site maraîcher affecté, 1660 ménages recevront des kits maraîchers. Près de la moitié des ménages ayant perdu des produits vivriers seront appuyés avec des kits manioc (outils aratoires et boutures de manioc de qualité) pour cultiver 25 ares/chacun, 1900 ménages seront visés. Le reste des ménages seront appuyés en semences d'arachides et autres intrants vivriers selon les sites.

Annexe 1 : Liste des villages avec nombre de ménages sinistrés

Province	District	Territoire	Secteur /Cité	Agglomération	Village	Total	Homme	Femme
Bas Congo	Lukaya	Madimba	Vallée de la rivière Inkisi dans la cité de Kintanu	Kintanu	Kintanu	202		
Bas Congo	Lukaya	Madimba	Ngeba	Ngeba	Kimanguna	67		
Bas Congo	Lukaya	Madimba	Ngeba	Ngeba	Kiwembo	5		
Bas Congo	Lukaya	Madimba	Ngeba	Ngeba	Kibangu II	17		
Bas Congo	Lukaya	Madimba		Nkandu	Mbidi	83		
Bas Congo	Lukaya	Madimba		Nkandu	Sadi	102		
Bas Congo	Lukaya	Madimba		Nkandu	Boko Nzadi	50		
Bas Congo	Lukaya	Madimba		Nkandu	Kimbila	7		
Bas Congo	Lukaya	Madimba		Kinkonda	Nzolo	6		
Bas Congo	Lukaya	Madimba		Kinkonda	Nsongi	86		
Bas Congo	Lukaya	Madimba		Kinkonda	Kundulu	15		
Bas Congo	Lukaya	Madimba		Kinkonda	Kikonda	87		
Bas Congo	Lukaya	Madimba		Gare	Gare	182		
Bas Congo	Lukaya	Madimba		Wungu	Nzuma	85		
Bas Congo	Lukaya	Madimba		Wungu	Masikila	60		
Bas Congo	Lukaya	Madimba		Wungu	Nzuma/liste additionnelle	211		
					Sous total 1 Madimba	1265		
Bas Congo	Lukaya	Kasangulu			Ntadi	75		
Bas Congo	Lukaya	Kasangulu			Kansi	68		
Bas Congo	Lukaya	Kasangulu			Kingo	47		
Bas Congo	Lukaya	Kasangulu			Kinzodi	25		
Bas Congo	Lukaya	Kasangulu			Nsangi	58		
Bas Congo	Lukaya	Kasangulu			Manenga	42		
Bas Congo	Lukaya	Kasangulu			Nsanga Bakongo	175		
Bas Congo	Lukaya	Kasangulu			Nsanga Snel	250		
Bas Congo	Lukaya	Kasangulu			Sous total 2 Kasangulu	740		
Bas Congo	Cataractes	Mbanza Ngungu	Boko	Nkolo	Camp Nsimba Nsimba	31	30	1
Bas Congo	Cataractes	Mbanza Ngungu	Boko	Nkolo	Kinzondadi	73	63	10
Bas Congo	Cataractes	Mbanza Ngungu	Boko	Nkolo	Mission catholique	49	46	3
Bas Congo	Cataractes	Mbanza Ngungu	Boko	Nkolo	Kiyadi	79	75	4
Bas Congo	Cataractes	Mbanza Ngungu	Boko	Nkolo	Camp central	41	31	10
Bas Congo	Cataractes	Mbanza Ngungu	Boko	Nkolo	bangu Diadimba II	9	7	2
Bas Congo	Cataractes	Mbanza Ngungu	Boko	Nkolo	N'kamba	72	68	4
Bas Congo	Cataractes	Mbanza Ngungu	Boko	Nkolo	N'Zanza	120	96	24
Bas Congo	Cataractes	Mbanza Ngungu	Boko	Nkolo	Lukangu	15	15	0
Bas Congo	Cataractes	Mbanza Ngungu	Boko	Nkolo	Bangudiazulu	36	28	8
Bas Congo	Cataractes	Mbanza Ngungu	Boko	Nkolo	Lombo	107	103	4
Bas Congo	Cataractes	Mbanza Ngungu	Boko	Nkolo	Ntemo II	25	15	10
Bas Congo	Cataractes	Mbanza Ngungu	Boko	Nkolo	Zenga	17	14	3
Bas Congo	Cataractes	Mbanza Ngungu	Boko	Nkolo	Vuala	60	57	3
Bas Congo	Cataractes	Mbanza Ngungu	Boko	Nkolo	Kitunga	51	35	16
Bas Congo	Cataractes	Mbanza Ngungu	Boko	Nkolo	Ntemo I	27	26	1
Bas Congo	Cataractes	Mbanza Ngungu	Boko	Nkolo	Kongodiakati	31	22	9
Bas Congo	Cataractes	Mbanza Ngungu	Boko	Nkolo	Luzolo II	111	98	13

Bas Congo	Cataractes	Mbanza Ngungu	Boko	Nkolo	Kilonga	40	31	9
Bas Congo	Cataractes	Mbanza Ngungu	Boko	Nkolo	Luzolo II	19	16	3
Bas Congo	Cataractes	Mbanza Ngungu	Boko	Nkolo	Kingemba	38	32	6
Bas Congo	Cataractes	Mbanza Ngungu	Boko	Nkolo	Kikoka	117	93	24
Bas Congo	Cataractes	Mbanza Ngungu	Boko	Nkolo	M'vela JVL	39	39	0
Bas Congo	Cataractes	Mbanza Ngungu	Boko	Nkolo	Kindingakiavela	20	14	6
Bas Congo	Cataractes	Mbanza Ngungu	Boko	Nkolo	Kinsala	26	26	0
Bas Congo	Cataractes	Mbanza Ngungu	Boko	Nkolo	Camp PV Inera	21	21	0
Bas Congo	Cataractes	Mbanza Ngungu	Boko	Nkolo	Mpalukidi	20	12	8
Bas Congo	Cataractes	Mbanza Ngungu	Boko	Nkolo	Mputu	108	68	40
Bas Congo	Cataractes	Mbanza Ngungu	Boko	Nkolo	Kivuza	228	155	73
Bas Congo	Cataractes	Mbanza Ngungu	Boko	Nkolo	Kidezoz	48	42	6
Bas Congo	Cataractes	Mbanza Ngungu	Boko	Nkolo	Bruxelles	25	17	8
Bas Congo	Cataractes	Mbanza Ngungu	Boko	Nkolo	Agglomération Kidezoz	63	59	4
Bas Congo	Cataractes	Mbanza Ngungu	Boko	Nkolo	Ntemo Mfinda	17	9	8
Bas Congo	Cataractes	Mbanza Ngungu	Boko	Nkolo	Matadi Kibala	42	37	5
Bas Congo	Cataractes	Mbanza Ngungu	Boko	Kolotava	Vunda	25	21	4
Bas Congo	Cataractes	Mbanza Ngungu	Boko	Kolotava	Zanga	36	26	10
Bas Congo	Cataractes	Mbanza Ngungu	Boko	Kolotava	Kimpumpa	27	20	7
Bas Congo	Cataractes	Mbanza Ngungu	Boko	Kolotava	Mbende	23	19	4
Bas Congo	Cataractes	Mbanza Ngungu	Boko	Kolotava	Londe	46	30	16
Bas Congo	Cataractes	Mbanza Ngungu	Boko	Kolotava	Matombe	16	10	6
Bas Congo	Cataractes	Mbanza Ngungu		Makuta	Kimbele	46	29	17
Bas Congo	Cataractes	Mbanza Ngungu		Makuta	Kitala	15	9	6
Bas Congo	Cataractes	Mbanza Ngungu		Makuta	Kinti	20	18	2
Bas Congo	Cataractes	Mbanza Ngungu		Makuta	Kinsiona	27	23	4
Bas Congo	Cataractes	Mbanza Ngungu		Makuta	Camp JVL N'kamba	6	6	0
Bas Congo	Cataractes	Mbanza Ngungu		Makuta	Camp JVL Lembolo	32	23	9
Bas Congo	Cataractes	Mbanza Ngungu		Makuta	Kiandu	26	20	6
Bas Congo	Cataractes	Mbanza Ngungu		Makuta	Camp Bombe	20	18	2
Bas Congo	Cataractes	Mbanza Ngungu		Makuta	Camp JVL Mpanzu	9	9	0
Bas Congo	Cataractes	Mbanza Ngungu		Makuta	Loma	85	60	25
Bas Congo	Cataractes	Mbanza Ngungu		Makuta	Mbanza Mpangu	48	40	8
Bas Congo	Cataractes	Mbanza Ngungu		Makuta	Lamba	50	44	6
Bas Congo	Cataractes	Mbanza Ngungu		Makuta	Kisukami II	25	23	2
Bas Congo	Cataractes	Mbanza Ngungu		Makuta	Luzizila	18	15	3
Bas Congo	Cataractes	Mbanza Ngungu		Makuta	Ntungila	65	56	9
Bas Congo	Cataractes	Mbanza Ngungu		Makuta	Zulumongo	10	8	2
Bas Congo	Cataractes	Mbanza Ngungu		Makuta	Ngandu	55	49	6
Bas Congo	Cataractes	Mbanza Ngungu		Makuta	Nlanga	39	35	4
Bas Congo	Cataractes	Mbanza Ngungu		Makuta	Vuwa	10	8	2
Bas Congo	Cataractes	Mbanza Ngungu		Makuta	Kinzambi	13	10	3
Bas Congo	Cataractes	Mbanza Ngungu		Makuta	Kinga	25	20	5
Bas Congo	Cataractes	Mbanza Ngungu		Makuta	Viaza	120	113	7
Bas Congo	Cataractes	Mbanza Ngungu		Makuta	Kilema	15	13	2
Bas Congo	Cataractes	Mbanza Ngungu		Makuta	Kilemba	32	28	4
Bas Congo	Cataractes	Mbanza Ngungu		Makuta	Sumpi	13	9	4
Bas Congo	Cataractes	Mbanza Ngungu		Makuta	Mongo Masongonio	59	40	19
Bas Congo	Cataractes	Mbanza Ngungu		Makuta	Kidinga	54	40	14

Bas Congo	Cataractes	Mbanza Ngungu	Makuta	Kiyila	17	15	2
Bas Congo	Cataractes	Mbanza Ngungu	Makuta	Sadi I	98	75	23
Bas Congo	Cataractes	Mbanza Ngungu	Makuta	Sadi II	64	48	16
Bas Congo	Cataractes	Mbanza Ngungu	Makuta	Nzolatima	14	10	4
Bas Congo	Cataractes	Mbanza Ngungu	Makuta	Mvulu	54	40	14
Bas Congo	Cataractes	Mbanza Ngungu	Makuta	Tungua	7	5	2
Bas Congo	Cataractes	Mbanza Ngungu	Makuta	N'kumba	44	29	15
Bas Congo	Cataractes	Mbanza Ngungu	Makuta	Malela	29	23	6
Bas Congo	Cataractes	Mbanza Ngungu	Makuta	Kisukami II	13	10	3
Bas Congo	Cataractes	Mbanza Ngungu	Makuta	Kikumba	15	13	2
Bas Congo	Cataractes	Mbanza Ngungu	Makuta	Mayanga I et II	28	26	2
Bas Congo	Cataractes	Mbanza Ngungu	Makuta	Lukolo	22	14	8
Bas Congo	Cataractes	Mbanza Ngungu	Makuta	Kinzambi	28	24	4
Bas Congo	Cataractes	Mbanza Ngungu	Makuta	Kintalami	44	32	12
Sous total 3 Mbanza Ngungu					3412	2756	656
Total Général					5417	2756	656

Légende

	Non évalué
--	------------

Annexe3 : quelques photos des dégâts dus aux inondations



Champs d'arachide ayant raté le phénomène de géocarpie (pénétration des gousses en terre) suite aux inondations dans la vallée de Nkokozi (60 km de Mbanza Ngungu)



Bassin de rétention d'eau avec canalisations bouchées à Mvuazi

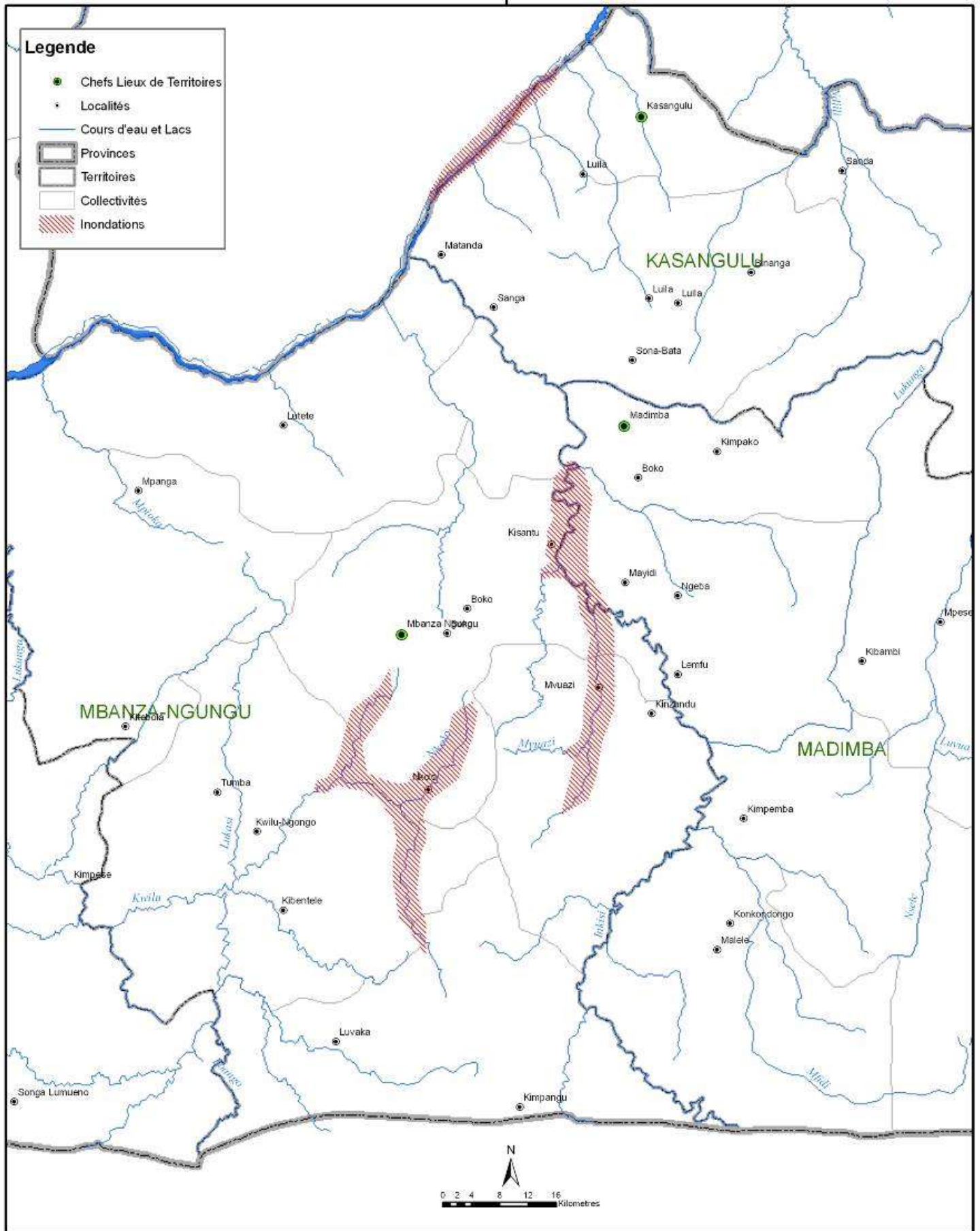


Champs de manioc précocement récoltés à Mayidi



Billonnage détruit dans un champ de manioc à Nzuma (50 km de Kisantu)

Annexe4 : carte des inondations du Bas Congo, décembre 2011



Democratic Republic of the Congo (the): Bandundu : Kikwit touchée par une pluie torrentielle, 10 morts et plus de 150 maisons détruites

Original published date: 25 Jan 2012
Country: Democratic Republic of the Congo (the)
Content format: News and Press Release
Language: French
Source: Caritas
Disaster type: Flood
Origin notes: http://caritasdev.cd/fr/index.php?option=com_content&view=article&id=1362

Kikwit, le 20 janvier 2012 (caritasdv.cd): 10 morts, 15 blessés, 150 maisons détruites et 10 écoles endommagées, tel est le bilan provisoire de la pluie torrentielle qui s'est abattue sur la ville de Kikwit dans la nuit du 14 au 15 janvier 2012.

Caritas Kikwit, qui a transmis jeudi ce bilan à la Caritas Congo, indique que des investigations se poursuivent pour apporter plus de précisions sur les dégâts causés par cette pluie.

Il appert donc que toutes les personnes et institutions sinistrées ont besoin d'une aide appropriée pour soulager leur souffrance.

Pour rappel, il y a presque trois ans, une autre pluie torrentielle, accompagnée des vents tourbillonnants, avait frappé 180 familles, comprenant 157 hommes, 176 femmes et 1.046 enfants. En fait, la ville de Kikwit au Bandundu avait été fortement touchée par une pluie abattue le 22 avril 2009, de 14h30 à 16h30. Plusieurs bâtiments, dont six écoles, avaient été endommagés.

Le 18 janvier 2010, une autre pluie avait frappée la même ville, endommageant une centaine des familles. Certains observateurs estiment que les constructions anarchiques faciliteraient les dégâts de ces pluies diluviennes sur la ville basse et d'autres quartiers de Kikwit. 009/2012 Guy-Marin Kamandji

24 Jan 2012

Democratic Republic of the Congo (the): USG Humanitarian Assistance to the Democratic Republic of the Congo (as of 18 Jan 2012)

Original published date: 18 Jan 2012

Country: Democratic Republic of the Congo (the)

Theme: Agriculture, Coordination, Education, Food and Nutrition, Health, Logistics and Telecommunications, Protection and Human Rights, Shelter and Non-Food Items, Water Sanitation Hygiene

Content format: Map

Language: English

Source: US Agency for International Development

Disaster type: Flood

19 Jan 2012

We met some errors and the attached PDF couldn't be included in this report. Please download at http://reliefweb.int/sites/reliefweb.int/files/resources/map_1594.pdf.

Democratic Republic of the Congo (the): Bas-Congo : l'inondation des cultures menace l'alimentation de 20 000 ménages

Original published date: 14 Dec 2011
Country: Democratic Republic of the Congo (the)
Theme: Agriculture, Food and Nutrition
Content format: News and Press Release
Language: French
Source: Radio Okapi
Disaster type: Flood
Origin notes:
<http://radiookapi.net/environnement/2011/12/14/bas-congo-linondation-des-cultures-menace-lalimentation-de-20-000-menages/>

La pluie diluvienne qui s'est abattue au Bas-Congo lundi 12 décembre a inondé 90 % de champs du secteur de Nkolo dans le territoire de Mbanza Ngungu, à quelque 215 kilomètres de Matadi. L'alimentation de près de vingt mille ménages, dépendants de ces cultures, serait menacée, selon le porte-parole du comité local de développement de Nkolo, qui parle d'une «véritable catastrophe.»

D'après Nzuzi Ndembe, un des leaders paysans de Nkolo et responsable du groupe de réflexion et d'appui pour la promotion rurale, une structure basée à Nkolo, environ 18 000 hectares de champs ont été inondés après le débordement des rivières Mvuazi et Kuilu.

A ce jour, les cultures dévastées concernent les villages suivants:

- Vuala
- kinti
- Luzolo
- Nzanza
- Bangu dia Ndimba
- Bangu dia Zulu.

Selon le porte-parole du comité de développement de Nkolo, Ibrahim Manzukula, les conséquences immédiates de cette situation sont notamment la perte de culture vivrière, la crise alimentaire et semencière dans ces villages et la perte de revenus et du pouvoir d'achat des paysans.

«Cette crise va se faire sentir au mois de février 2012, lors de la prochaine saison de semence avec des retombées néfastes sur les marchés locaux, notamment la carence de certains produits vivriers», a-t-il indiqué, citant notamment le manioc, le maïs, le niébé, le soja, l'arachide.

Les paysans de Nkolo, par la voix de Nzuzi Ndembe, lancent un SOS non seulement au gouvernement central et à ses différents partenaires pour obtenir une assistance dans les plus brefs délais.

Radio Okapi:

Copyright Radio Okapi

14 Dec 2011

Democratic Republic of the Congo (the): Situation humanitaire en République Démocratique du Congo - Note d'information hebdomadaire à la presse, 14 décembre 2011

Original published date: 14 Dec 2011
Country: Democratic Republic of the Congo (the)
Theme: Agriculture, Health, Protection and Human Rights
Content format: Situation Report
Language: French
Source: UN Office for the Coordination of Humanitarian Affairs
Disaster type: Epidemic, Flood

Situation du cholera

• L'épidémie de choléra persiste dans quatre provinces le long du fleuve Congo (Bandundu, Equateur, Kinshasa et Province Orientale) tandis que, dans les Provinces du Katanga, Maniema, Nord-Kivu et Sud-Kivu, la maladie se maintient à l'état endémique. A ce jour, la République Démocratique du Congo a enregistré, depuis le début de l'année, environ 18 000 cas de cholera dont près de 8 000 dans les provinces à épidémie. Un total de 500 décès a été notifié. Pour toute l'année 2010, la RDC avait totalisé environ 12 200 cas dont 178 décès essentiellement dans les zones endémiques.

Les différents partenaires restent mobilisés, en appui au Gouvernement, pour la prise en charge des cas dans les différents centres et unités de traitement de cholera. Des actions de sensibilisation sont menées pour interrompre la chaîne de transmission de la maladie. Ainsi, l'ONG Solidarités International, avec l'appui de l'UNICEF, va continuer jusqu'au 15 février 2012, ses activités de sensibilisation dans les zones les plus affectées notamment à Kingabwa, Limete et Maluku dans la Ville de Kinshasa. Pour sa part, l'ONG Médecins d'Afrique (MDA) fait de la sensibilisation, la mobilisation et la prise en charge des cas dans certaines unités de traitement de cholera (UTC) de Kalamu, Kinsenso et Lingwala. L'ONG COOPI continuera jusqu'au 8 janvier 2012 la prise en charge des cas dans le Centre de traitement de cholera de Maluku. L'ONG ALIMA prend en charge des cas dans les UTC dans quelques zones de santé de la Province de Bandundu et de la Ville de Kinshasa.

UN Office for the Coordination of Humanitarian Affairs:

To learn more about OCHA's activities, please visit <http://unocha.org/>.

13 Dec 2011

We met some errors and the attached PDF couldn't be included in this report. Please download at http://reliefweb.int/sites/reliefweb.int/files/resources/Rapport%20complet_39.pdf.

Democratic Republic of the Congo (the): Democratic Republic of the Congo: Floods (as of 13 Dec 2011) - Location Map

Original published date: 13 Dec 2011
Country: Democratic Republic of the Congo (the)
Content format: Map
Language: English
Source: ReliefWeb, UN Office for the Coordination of Humanitarian Affairs
Disaster type: Flood
UN Office for the Coordination of Humanitarian Affairs:

To learn more about OCHA's activities, please visit <http://unocha.org/>.

13 Dec 2011

DR of the Congo: Floods



Dec 2011 - Heavy rains in Sud-Kivu province have left more than 400 families without shelter and destroyed houses, schools and crops¹. In Bas-Congo province floods have affected 1,200 households².

Map Sources: ESRI, Europa Technologies, UNCS, Référentiel Géographique Commun.
References: ¹OCHA. *Situation humanitaire en République Démocratique du Congo - Note d'information hebdomadaire à la presse*. 07 Dec 2011.

²Caritas. *Kisantu/Bas-Congo: la prévention a limité les dégâts de l'inondation de la Cité de Kintanu*. 13 Dec 2011.

The boundaries and names shown and the designations used on this map do not imply official endorsement or acceptance by the United Nations. Map created on 13 Dec 2011.

Democratic Republic of the Congo (the): Kisantu/Bas-Congo: la prévention a limité les dégâts de l'inondation de la Cité de Kintanu

Original published date: 13 Dec 2011
Country: Democratic Republic of the Congo (the)
Theme: Food and Nutrition, Health, Shelter and Non-Food Items, Water Sanitation Hygiene
Content format: News and Press Release
Language: French
Source: Caritas
Disaster type: Flood
Origin notes: http://caritasdev.cd/fr/index.php?option=com_content&view=article&id=1334

Kisantu, le 13 décembre 2011 (caritasdev.cd): pour la nième fois, les eaux de la rivière Inkisi dans la Province du Bas-Congo, à environ 120 km de Kinshasa, ont de nouveau quitté leur lit après les fortes pluies de ces derniers jours. Ainsi, comme les années passées, la cité de Kintanu et ses environs situés dans la zone de santé de Kisantu sont sous eau depuis vendredi 09 décembre 2011 à partir de 17 heures, rapporte caritasdev.cd

1.200 ménages sinistrés, mais pas de pertes en vies humaines

Selon un rapport du 10 décembre dernier signé par le Commissaire de District ai, Dikiefu di Kinkelesi, les quartiers Kimbondo, Wombo, Carriere, Mfuki et une partie de la Cité Sele sont inondés. «Jusqu'à ce jour, nous avons identifié 1.200 ménages sinistrés de taille 6. La population de 7.200 personnes se trouve donc dans les sites d'hébergement et dans les familles d'accueil », a-t-il déclaré.

Le rapport de la réunion extraordinaire du comité de crise, convoquée par le Commissaire de District ai, tenue dans le bureau de la cité de Kintanu, donne des précisions sur les dégâts enregistrés. Le rapport relève que la prévention a pu limiter ces dégâts. «On n'a déploré aucune perte en vie humaine parce que la population était alertée par l'arrivée progressive des eaux de la rivière Inkisi », note le Comité de crise.

Sur le plan environnemental, les champs et les jardins situés le long de la rivière Inkisi de Nzuma à Kimpemba jusqu'à Madimba dans la zone de santé de Kisantu (100 Km de long et 1 Km de large) sont inondés. Les paysans y cultivaient notamment le maïs, les arachides, le manioc, les légumes, le haricot.

L'usine de la Regideso, située au bord de la rivière Inkisi, n'a pas été épargnée. Heureusement que les puits ont été protégés par la qualité de leur construction. La fourniture de l'eau est toutefois interrompue, puisque les installations électriques sont sous eaux. Le jardin Botanique de Kisantu, situé au bord de la rivière Inkisi, est aussi inondé.

A cause de la pollution de 1.200 maisons et de 67 puits de puisage d'eau par les eaux souillées, la population sinistrée est hébergée dans des familles d'accueil et Eglises (Paroisse Catholique Sainte Famille). Entre temps, elle se retrouve avec des objets souillés (tables, chaises, matelas, objets de cuisine, habits), sans vivres et avec des latrines pleines d'eau, déversant les matières fécales dans la nature.

Actions à mener

Après avoir identifié deux Centres de Santé (Kintanu et Cerphytoco) pour la prise en charge des maladies éventuelles, le Comité de crise poursuit le dénombrement de la population sinistrée et l'évaluation des dégâts, les soins des sinistrés malades, la surveillance épidémiologique. L'encadrement de la population de la cité de Kintanu, Nkandu, Kikonka et villages environnants, le plaidoyer auprès des Autorités Provinciales et Nationales, ONG, Eglises pour couvrir les besoins des sinistrés ainsi que la sensibilisation de la population sur les dangers des inondations sont d'autres actions en cours.

Ces besoins s'expriment en termes des kits médicaux, vivres et biens non alimentaires. Ainsi, dans le secteur médical, le comité de crise a retenu 400 litres du carburant et 50 litres de lubrifiant pour les motos pompes afin de traiter les 67 puits de puisage d'eau ; 256 piles pour les mégaphones pour la sensibilisation de la population. Pour les vivres, le comité pense assurer la distribution jusqu'au mois de janvier 2012 car la population a perdu tous ses vivres (535.680 Kg de riz, 164.424 Kg d'haricot et 535.680 Kg de farine de maïs ou de manioc).

Quant aux actions à mener à court, moyen et long termes, le comité de crise a retenu notamment la poursuite de l'encadrement de la population des zones sinistrée ; le pré positionnement d'un Kit médical et des consommables d'urgence

; la disponibilisation de l'eau potable, des vivres et des non vivres pour la population sinistrée ; la sensibilisation de la population à travers les Média, et les RECO (relais communautaires) ; la désinfection des maisons et latrines ; le curage des puits de puisage d'eau souillés ; la poursuite de la surveillance épidémiologique ; l'enquête agricole et vétérinaire pour constater les dégâts dans ces domaines partant de Kimpemba jusqu'à Madimba.

Signalons que le comité de crise est composé du Commissaire de District ai de la Lukata, l'Administrateur du Territoire de Madimba, du Directeur de la Caritas Kisantu, du Médecin chef de zone de santé de Kisantu, du chef de cité de Kintanu, du Président de District de la Croix-Rouge et du Chef de Bureau des Affaires Sociales. 314/2011

Guy-Marin Kamandji

13 Dec 2011

Democratic Republic of the Congo (the): Bulletin d'Information Humanitaire n° 48/11 - Province du Sud-Kivu

Original published date: 13 Dec 2011

Country: Democratic Republic of the Congo (the)

Theme: Agriculture, Coordination, Food and Nutrition, Health, Protection and Human Rights, Water Sanitation Hygiene

Content format: Situation Report

Language: French

Source: UN Office for the Coordination of Humanitarian Affairs

Disaster type: Epidemic, Flood

Faits saillants

- Le choléra persiste dans la province
- La sécurité alimentaire de plus de 4 000 familles demeure menacée à Sange
- 4 000 familles retournées ont bénéficié de semences vivrières dans le territoire de Mwenga

UN Office for the Coordination of Humanitarian Affairs:

To learn more about OCHA's activities, please visit <http://unocha.org/>.

12 Dec 2011

Faits saillants

- Le choléra persiste dans la province
- La sécurité alimentaire de plus de 4 000 familles demeure menacée à Sange
- 4 000 familles retournées ont bénéficié de semences vivrières dans le territoire de Mwenga

Contexte général

Le 7 décembre à Nduma (territoire de Shabunda), une vingtaine d'éléments du groupe d'autodéfense Raïa Mutomboki a remis ses armes aux Forces Armées de la République Démocratique du Congo (FARDC) et est retournée à la vie civile. Par contre sur l'axe Tshonka-Lulingu, une cinquantaine d'éléments de ce groupe d'autodéfense se serait montrée défavorable à cette dynamique, résistant aux appels des autorités militaires et locales. La protection des civils pourrait s'améliorer dans les zones où ce groupe a remis ses armes, avec l'effet contraire dans celles où des résistances continuent de s'afficher, les armes continuant à circuler au sein des communautés. Après le départ des éléments FARDC vers les différents centres de formation, ce groupe d'autodéfense avait ressurgi au mois de mai prétendument pour protéger les civils face aux exactions des éléments des Forces démocratiques de libération du Rwanda (FDLR). Cependant, plusieurs exactions de ce groupe sur les civils avaient été et continuent d'être rapportées. Le redéploiement des FARDC dans le territoire de Shabunda a été amorcé depuis le mois d'octobre et a notamment favorisé le retour de certaines personnes déplacées vers leurs milieux d'origine. Ce territoire comptait plus de 167 000 déplacés au 30 septembre 2011.

Mouvements de population

- Les affrontements intercommunautaires survenus fin novembre dans les Hauts Plateaux d'Itombwe (territoire de Mwenga) auraient causé le déplacement d'environ 7 000 personnes notamment des villages Bijanda, Kipupu, Malanda vers Minembwe, les Moyens Plateaux de Fizi et la forêt d'Itombwe selon les affinités de chacune des communautés. Selon plusieurs sources concordantes, ces personnes déplacées vivent dans des familles d'accueil, des écoles, églises et dans les forêts environnantes. A ce jour aucune assistance humanitaire n'a été organisée en leur faveur, mais une mission conjointe d'évaluation de leur situation est prévue pour le 16 décembre.
- Des mouvements de population sont rapportés des localités de Kabondozi et Mboko vers Nundu suite aux affrontements qui ont opposé les FARDC aux Mayi-Mayi le 7 décembre dans la localité de Munguli, selon des sources locales à Baraka. Des cas de pillage de biens et d'arrestations arbitraires des civils par des hommes armés ont été rapportés dans cette zone.
- Au sud de Fizi dans le secteur Kimbi (Lubichako, Lulimba, Misisi, Ngalula et Nyange), il est également rapporté le déplacement d'un nombre important des personnes vers la province du Katanga et Fizi centre. Des sources officielles à Misisi, ces déplacés constitués majoritairement des commerçants évacuent la zone par crainte d'éventuelles violences subséquentes à la proclamation des résultats des élections présidentielles. Ces sources ajoutent que ce déplacement est également dû au déploiement des FARDC en provenance de Salamabila (province du Maniema) vers Lubichako, Lulimba, Misisi et Ngalula qui, selon ces commerçants, seraient accusés de nombreuses exactions contre les civils pendant leur parcours.

Besoins et réponses humanitaires

Protection

- Dans le cadre de son projet « Désarmement, démobilisation et réinsertion » (DDR) exécuté conjointement avec l'ONG Cooperazione Internazionale (COOPI), l'Association des volontaires pour la récupération des enfants orphelins abandonnés et malnutris (AVREO) a sorti 35 enfants d'un groupe armé des Hauts Plateaux d'Uvira. Ces enfants seront réunifiés à leurs familles, réintégreront l'école formelle ou suivront des formations pratiques aux métiers. Pour favoriser un environnement protecteur de l'enfant, AVREO met également en place des « Espaces enfants et points d'écoute » dans les territoires de Fizi, Mwenga et Uvira. Dans ces espaces, les enfants accèdent aux loisirs sains et à des formations notamment en

alphabétisation. Mis en œuvre en août avec le financement du Fonds des Nations Unies pour l'enfance (UNICEF), le projet « DDR » a déjà sorti des forces et groupes armés 125 enfants dont 29 ont réintégré l'école formelle.

Santé

- Le choléra continue de persister dans la province du Sud-Kivu. Au cours de la semaine du 28 novembre au 4 décembre, 139 cas ont été enregistrés contre 117 la semaine précédente. En réponse à cette situation, l'ONG Médecins sans frontières (MSF) appuie les Centres de traitement de choléra (CTC) de Birava, Katana et Lugendo dans la zone de santé de Katana (territoire de Kabare), de l'Hôpital Général de Référence (HGR) de Kavumu et du Centre de santé de Kahungu dans la zone de santé de Miti-Murhesa. Dans cette zone de santé, MSF a également mis en place des points de chloration d'eau autour des puits non protégés à Kavumu et organise des séances de sensibilisation à la prévention du choléra. Dans les zones de santé de Kabare, Katana, Minova et Miti-Murhesa, l'ONG Action contre la faim (ACF) poursuit également des séances de sensibilisation à la prévention du choléra et distribue des savons aux familles.

Sécurité alimentaire

- Suite aux dégâts causés par les inondations qui ont frappé la cité de Sange du 26 au 27 octobre, une mission d'évaluation du sous-cluster sécurité alimentaire s'est rendue dans la cité le 9 décembre. Selon ses premiers constats, les ouvrages d'irrigation submergeant près de 765 hectares de champs agricoles et 215 étangs piscicoles ont été détruits affectant plus de 4 000 familles. En outre, la route de desserte agricole Kajembo-Kaberagune qui servait à évacuer les produits agricoles vers les centres de consommation a été coupée à plusieurs points. Depuis le début de ce mois de décembre, le prix de certaines denrées alimentaires de base telles que le riz, le haricot, le maïs et le manioc, ont soit doublé soit triplé de prix sur le marché local. La mission a notamment recommandé la construction d'une vanne au niveau de la rivière Lungutu afin de protéger la prise d'eau d'irrigation, ainsi que l'assistance des familles sinistrées en vivres et intrants agricoles.
- Dans le territoire de Mwenga, la CARITAS Uvira a achevé la distribution de semences vivrières (arachide, haricot, maïs), boutures saines de manioc, outils aratoires et vivres de protection des semences au bénéfice de 4. 000 familles de Kamituga, Kitutu, Mulambula et Mwenga centre. Ces familles s'étaient déplacées dans la forêt et agglomérations environnantes depuis le mois d'avril suite à l'insécurité qui a résulté du mouvement des FARDC vers les centres de formation, et ont commencé à retourner dans leurs milieux d'origine depuis le mois d'août suite au redéploiement des FARDC dans leurs villages.

Pour plus d'information, veuillez contacter :

Bureau de la Coordination des Affaires Humanitaires - République Démocratique du Congo

Loubna Benhayoune, Chef de Sous-Bureau, OCHA Sud-Kivu, benhayoune@un.org, tél. +243 99 590 15 38

Maxime Nama, Assistant à l'information publique, OCHA Sud-Kivu, nama@un.org, tél. +243 99 290 62 83

Yvon Edoumou, Chargé de l'information publique et du plaidoyer, OCHA-RDC, edoumou@un.org, tél. +243 97 000 3750

Toute l'information humanitaire sur la RDC en ligne sur www.rdc-humanitaire.net

Democratic Republic of the Congo (the): Maniema : un mort et deux blessées après une pluie orageuse à Kalima

Original published date: 11 Dec 2011
Country: Democratic Republic of the Congo (the)
Content format: News and Press Release
Language: French
Source: Radio Okapi
Disaster type: Flood
Origin notes:
http://radiookapi.net/environnement/2011/12/11/maniema-mort-deux-blessees-apres-une-pluie-orageuse-kalima/?utm_source=feedburner&utm_medium=feed&utm_campaign=Feed%3A+radiookapi%2Factu+%28Radiookapi.net%29

Une pluie orageuse s'est abattue, samedi 10 décembre, sur la cité de Kalima dans la province du Maniema. Le bilan fait état d'un mort et d'importants dégâts matériels.

Pendants la pluie de samedi, une femme enceinte de vingt sept ans a été foudroyée dans la maison parentale.

Ses proches l'ont vite acheminée dans un hôpital de la place, où elle a rendu l'âme 5 minutes après son arrivée. Elle laisse cinq orphelins et un veuf.

A la cinquième parcelle de la même avenue, la foudre a aussi touché deux autres femmes. Celles se sont rétablies après une séance de réanimation d'environ 45 minutes.

Les files électriques de cinq maisons environnantes ont été brûlées.

Non loin de là, un mur d'une église s'est écroulé, lors de cette pluie orageuse qui a duré trois heures.

Les familles des victimes ont lancé un SOS pour obtenir une assistance.

Radio Okapi:

Copyright Radio Okapi

12 Dec 2011

Democratic Republic of the Congo (the): Situation humanitaire en République Démocratique du Congo - Note d'information hebdomadaire à la presse, 7 décembre 2011

Original published date: 07 Dec 2011
Country: Democratic Republic of the Congo (the)
Theme: Health, Protection and Human Rights, Shelter and Non-Food Items
Content format: Situation Report
Language: French
Source: UN Office for the Coordination of Humanitarian Affairs
Disaster type: Epidemic, Flood

Situation du cholera

La situation du cholera à la date du 5 décembre présente un total de 7 722 cas dont 426 décès depuis le début de l'épidémie dans quatre provinces situées le long du fleuve Congo. La Province de l'Equateur avec 3 040 cas dont 140 décès reste la province la plus touchée. Viennent ensuite le Bandundu avec 2 301 cas dont 138 décès, la Province Orientale avec 1 631 cas dont 84 décès et la Ville de Kinshasa avec 750 cas dont 39 décès.

Les différents partenaires restent mobilisés, en appui au Gouvernement, pour la prise en charge des cas dans les différents centres et unités de traitement de cholera. En même temps, des actions de sensibilisation sont menées pour interrompre la chaîne de transmission de la maladie.

UN Office for the Coordination of Humanitarian Affairs:

To learn more about OCHA's activities, please visit <http://unocha.org/>.

07 Dec 2011

Situation humanitaire en République Démocratique du Congo

Note d'information hebdomadaire à la presse, 7 décembre 2011

Situation du cholera

- La situation du cholera à la date du 5 décembre présente un total de 7 722 cas dont 426 décès depuis le début de l'épidémie dans quatre provinces situées le long du fleuve Congo. La Province de l'Equateur avec 3 040 cas dont 140 décès reste la province la plus touchée. Viennent ensuite le Bandundu avec 2 301 cas dont 138 décès, la Province Orientale avec 1 631 cas dont 84 décès et la Ville de Kinshasa avec 750 cas dont 39 décès.

Les différents partenaires restent mobilisés, en appui au Gouvernement, pour la prise en charge des cas dans les différents centres et unités de traitement de cholera. En même temps, des actions de sensibilisation sont menées pour interrompre la chaîne de transmission de la maladie.

Province Orientale

- A l'occasion de Journée mondiale de lutte contre le SIDA, le Programme national de lutte contre le SIDA (PNLS) agite la sonnette d'alarme sur la situation de cette pandémie dans la province. Le PNLS déplore les fréquentes ruptures de stock d'anti-rétroviraux (ARV) et de réactifs dans les laboratoires pour le dépistage du VIH ainsi que les activités de prévention. Le PNLS déplore également la faible participation financière de l'Etat au programme SIDA se situe à 0,04%. Seule l'ONG Médecins Sans Frontières (MSF) appuie l'Hôpital général de référence de Bunia (HGR) alors que les autres structures sanitaires sont quasiment dépourvues de toute assistance. En 2010, la prévalence du VIH/SIDA à Kisangani était de 9%. Il y a nécessité de redynamiser urgemment des activités de prévention et de prise en charge.
- Selon une enquête menée par Solidarités International à Sambia et Akwa (nord-est de Dungu, Haut-Uele) dans le cadre du programme de Réponse rapide aux mouvements de populations, quelque 6 000 personnes manquent d'eau potable et sont en insécurité alimentaire.

Province du Nord-Kivu

- 17 cas de violences sexuelles – dont des victimes de moins de cinq ans – ont été reçus au cours du mois de novembre à l'Hôpital général de référence de Beni. Selon la Commission territoriale de lutte contre les violences sexuelles de Beni, neuf victimes ont été prises en charge dans les 72 heures et la majorité des agresseurs (15) seraient des civils. L'essentiel de ces actes ont été commis au domicile des victimes.
- Dans le cadre de son programme de cantines scolaires, le Programme alimentaire mondial (PAM) a livré, la semaine du 24 novembre, plus de 5,6 tonnes de vivres à quatre écoles primaires au sud et au nord de Beni. Cette ration couvrira les derniers jours du mois de décembre 2011 avant les vacances de Noël.

Province de l'Equateur

- Le Haut-Commissariat des Nations Unies pour les réfugiés (HCR) a enregistré un total de 572 réfugiés centrafricains dont 305 femmes dans le nord du Territoire de Libenge. Ces réfugiés, en provenance du village de Danga Bakundu en République Centrafricaine, ont pu bénéficier d'une assistance en articles non alimentaires. Ces personnes fuient des attaques armées qui auraient fait plusieurs morts dans leur village.
- L'Organisation des Nations Unies pour l'alimentation et l'agriculture, a travers son partenaire SAD-Africa, a distribué des intrants agricoles à 2 204 ménages retournés, rapatriés spontanés, déplacés internes et familles d'accueil dans plusieurs localités du District du Sud-Ubangi.

Province du Sud-Kivu

- Les pluies diluviennes sur la Cité d'Uvira, les 23 et 28 novembre, dernier ont détruit plus de 300 maisons et six écoles, laissant plus de 400 familles sans abris. Celles-ci sont hébergées dans des familles d'accueil et dans une école. Le mois précédent, les intempéries avaient détruit plus d'un millier d'habitations et neuf écoles à Sange

(Territoire d'Uvira). Dans le Territoire de Shabunda, les pluies diluviennes ont provoqué des inondations, détruisant au moins trois hectares de champs autour de la rivière Ulindi. Dans le Territoire d'Uvira, les familles sinistrées ont besoin d'abris et de trousse de ménages tandis que, dans le Territoire de Shabunda, la destruction des récoltes impacte la sécurité alimentaire. Certaines denrées alimentaires ont pratiquement déjà triplé de prix.

- Les conflits intercommunautaires dans les Hauts Plateaux d'Itombwe (Territoire de Mwenga) ont résulté à la fin du mois de novembre en l'incendie de plusieurs maisons. La quasi-totalité de la population a fui vers Minembwe, les Moyens Plateaux de Fizi et la forêt d'Itombwe. Une mission du Cadre de concertation intercommunautaire (CCI), avec l'appui de la Mission des Nations Unies pour la stabilisation de la République Démocratique du Congo (MONUSCO), s'était rendue en octobre à Minembwe afin de vulgariser des messages de paix et de prévenir tout nouvel affrontement. Le CCI a fait remarquer que les tensions intercommunautaires demeurent vives particulièrement auprès des familles victimes, et recommande notamment le dialogue intercommunautaire ainsi que la sensibilisation des leaders locaux à la cohabitation pacifique.

Pour toute information complémentaire, veuillez contacter :

Yvon Edoumou, Chargé de l'Information publique et plaidoyer, Tél. +243970003750, edoumou@un.org

Médard Lobota, Chargé des affaires humanitaires associé, Tél. +243 99 290 66 33, lobota@un.org

Sylvestre Ntumba Mudingayi, Chargé de l'Information Publique adjoint, Tél. +243 99 884 53 86, ntumbamudingayi@un.org

Democratic Republic of the Congo (the): Bulletin d'information Humanitaire - Province du Sud-Kivu - N° 46/11

Original published date: 30 Nov 2011

Country: Democratic Republic of the Congo (the)

Theme: Education, Food and Nutrition, Protection and Human Rights, Shelter and Non-Food Items

Content format: Situation Report

Language: French

Source: UN Office for the Coordination of Humanitarian Affairs

Disaster type: Flood

Faits saillants :

- Plus de 200 hectares de rizières et de cultures maraîchères détruits à Sange suite aux inondations
- L'érection des barrières illégales se généralise dans le Territoire de Shabunda
- 5 000 familles de Fizi bénéficient d'une assistance en abris et biens essentiels de ménage

UN Office for the Coordination of Humanitarian Affairs:

To learn more about OCHA's activities, please visit <http://unocha.org/>.

30 Nov 2011

Faits saillants

- Plus de 200 hectares de rizières et de cultures maraîchères détruits à Sange suite aux inondations
- L'érection des barrières illégales se généralise dans le Territoire de Shabunda
- 5 000 familles de Fizi bénéficient d'une assistance en abris et biens essentiels de ménage

Contexte général

Des problèmes de protection des civils persistent dans le Territoire de Shabunda. Des hommes armés, y compris certains éléments des Forces armées de la République Démocratique du Congo (FARDC), continuent d'entraver la liberté de circulation des civils. Dans les localités de Kaitoleya et Masanga, des éléments des FARDC ont érigé des barrières et demandent à toute personne de payer entre 3 000 et 5 000 Francs congolais avant de les franchir. La même situation a été rapportée une semaine auparavant dans les localités de Biangama et Mungembe. Dans la localité de Byankungu, des collectes forcées des vivres en faveur des militaires seraient également organisées depuis le 21 novembre. Dans cette zone qui n'a pas connu de présence militaire depuis une longue période, le récent déploiement des FARDC était perçu par la population comme une garantie de protection face aux exactions des éléments des Forces démocratiques de libération du Rwanda (FDLR) et du groupe Mai-Mai Raïa Mutomboki.

Besoins et réponses humanitaires

Biens non alimentaires (NFI)

- 3 500 familles retournées à Sebele et 1 500 familles déplacées à Baraka (Territoire de Fizi) bénéficient du 24 au 27 novembre d'une assistance en abris d'urgence et biens essentiels de ménage distribuée par CARITAS Uvira, appuyé par le Gouvernement allemand. Ces personnes s'étaient déplacées depuis le mois de septembre suite aux opérations des FARDC contre le groupe armé Mayi-Mayi Yakutumba dans la presqu'île d'Ubwari ainsi que les localités voisines, et avaient perdu leurs biens essentiels de ménage pendant le déplacement. Plus de 21 000 habitants de Sebele s'étaient alors déplacés mais ont commencé à retourner chez elles après l'installation dans cette localité d'une base militaire temporaire de la Mission des Nations Unies pour la stabilisation de la République démocratique du Congo (MONUSCO) le 10 octobre dernier. Cependant, suite à l'insécurité qui persiste dans ce territoire, d'autres personnes déplacées ne jugent pas encore opportun leur retour.
- En réponse à la crise actuelle de déplacements de population en provenance des Hauts Plateaux de Kalehe, l'ONG International Rescue Committee (IRC) à travers le programme de Réponse rapide aux mouvements de population (RRMP) a organisé entre les 15 et 23 novembre à Bushushu, Luzira et Mukwija une assistance en abris d'urgence et biens essentiels de ménage pour 4 651 familles. Ces familles s'étaient déplacées des groupements de Buzi et Ziralo vers l'axe Kalehe-Minova depuis le mois de septembre fuyant les affrontements qui opposent les FARDC aux groupes armés de la zone, ainsi que les exactions subséquentes. Suite à l'évaluation de la zone, il avait été constaté une forte vulnérabilité de ces familles en NFI. 3 105 ménages ont été servis sous forme de foire NFI à Kiniezire, et les 1 546 autres ont reçu des kits standards à Bushushu et Luzira. En complément de cette assistance, IRC intervient également dans l'extension et la réhabilitation d'urgence des réseaux d'adduction d'eau existants à Bushushu, Karango et Mukwija dont les travaux devraient s'achever en décembre.

Education

- A travers son projet de réinsertion socio-économique des jeunes à Shabunda centre, l'Agence allemande de coopération internationale (GIZ) a distribué des kits de réinsertion à 38 lauréats de la formation professionnelle de neuf mois axée sur la coupe-couture, la menuiserie et la scierie. Cette organisation a également distribué des kits de fournitures scolaires (matériel didactique, craies...) aux écoles primaires Ibango de Matili et Dima de Shabunda centre.

Protection

- Dans le cadre de son projet « Monitoring et renforcement de la protection de l'enfance » financé par le Fonds commun humanitaire des bailleurs pour la RDC (Pooled Fund), l'ONG AVREO (Association des volontaires pour la récupération des enfants orphelins abandonnés et malnutris) a organisé du 21 au 28 novembre un sondage auprès des enfants sur la connaissance et la pratique de leurs droits. Ce sondage qui a ciblé sept quartiers de Shabunda centre intervient après un mois de séances de sensibilisation menées par le Réseau communautaire de protection de l'enfant (RECOPE) et vise à évaluer le niveau d'appropriation et de compréhension des droits de l'enfant ainsi que leur protection.
- A l'occasion des 16 jours d'activisme contre les violences sexuelles, le Haut Commissariat des Nations Unies pour les réfugiés (HCR), en collaboration avec l'ONG Oxfam, a organisé un atelier de formation sur les techniques de plaidoyer en faveur de 23 membres du groupe de travail prévention et protection. Ces participants issus d'ONG et de la Division provinciale des affaires sociales ont été formés notamment sur la conception des stratégies de plaidoyer, leur pouvoir d'agir, les risques potentiels liés aux activités de plaidoyer ainsi que de leur gestion.

Sécurité alimentaire

- Selon une alerte donnée par le Cluster Sécurité alimentaire, les inondations qui ont frappé du 26 au 27 octobre la cité de Sange, dans le Territoire d'Uvira, ont dévasté des champs avec des risques de soumettre la population à une insécurité alimentaire. Les informations préliminaires recueillies par l'Organisation des Nations Unies pour l'alimentation et l'agriculture (FAO) et ses partenaires, plus de 200 hectares de rizières et de cultures maraîchères ont été détruits. Plus de 1 000 familles sont touchées par cette situation qui pourrait avoir une influence sur les prix des produits agricoles dans la zone dans les prochains mois.

Pour plus d'information, veuillez contacter :

Bureau de la Coordination des Affaires Humanitaires - République Démocratique du Congo

Loubna Benhayoune, Chef de Sous-Bureau, OCHA Sud-Kivu, benhayoune@un.org, tél. +243 99 590 15 38

Maxime Nama, Assistant à l'information publique, OCHA Sud-Kivu, nama@un.org, tél. +243 99 290 62 83

Yvon Edoumou, Chargé de l'information publique et du plaidoyer, OCHA-RDC, edoumou@un.org, tél. +243 97 000 3750

Toute l'information humanitaire sur la RDC en ligne sur www.rdc-humanitaire.net

Democratic Republic of the Congo (the): Situation humanitaire en République Démocratique du Congo - Note d'information hebdomadaire à la presse, 30 novembre 2011

Original published date: 30 Nov 2011

Country: Democratic Republic of the Congo (the), Central African Republic (the)

Theme: Food and Nutrition, Protection and Human Rights, Shelter and Non-Food Items

Content format: Situation Report

Language: French

Source: UN Office for the Coordination of Humanitarian Affairs

Disaster type: Flood

Province de l'Equateur

- Plus de 300 ressortissants centrafricains, fuyant une attaque armée dans le village de Danga Bakundu (République Centrafricaine), sont arrivés dans le village de Bakundu, au nord du Territoire de Libenge. Ces personnes affirment avoir été dépouillées de tous leurs biens par les assaillants. Selon une mission conjointe du Haut-Commissariat des Nations Unies pour les réfugiés (HCR) et de la Commission nationale pour les réfugiés (CNR), ce groupe, composé d'enfants et d'adultes de deux sexes, éprouve des besoins en soins médicaux et en vivres mais a pu bénéficier d'une assistance en biens non alimentaires. Le HCR évalue également la situation d'un autre groupe de centrafricains, signalé à 10 km de Bakundu. Les autorités congolaises ont déployé des éléments de l'armée nationale à la frontière centrafricaine.

- Le HCR vient de mettre à disposition une enveloppe de 70 000 dollars américains pour le prolongement de la piste d'atterrissage de Dongo de 900 m à 1200 m. Cet allongement de la piste va permettre la réception d'appareils plus grands afin de désenclaver Dongo. Les travaux seront exécutés par l'ONG Centre de développement intégral de Bwamanda (CDI Bwamanda).

UN Office for the Coordination of Humanitarian Affairs:

To learn more about OCHA's activities, please visit <http://unocha.org/>.

30 Nov 2011

Situation humanitaire en République Démocratique du Congo Note d'information hebdomadaire à la presse, 30 novembre 2011

Province de l'Equateur

- Plus de 300 ressortissants centrafricains, fuyant une attaque armée dans le village de Danga Bakundu (République Centrafricaine), sont arrivés dans le village de Bakundu, au nord du Territoire de Libenge. Ces personnes affirment avoir été dépouillées de tous leurs biens par les assaillants. Selon une mission conjointe du Haut-Commissariat des Nations Unies pour les réfugiés (HCR) et de la Commission nationale pour les réfugiés (CNR), ce groupe, composé d'enfants et d'adultes de deux sexes, éprouve des besoins en soins médicaux et en vivres mais a pu bénéficier d'une assistance en biens non alimentaires. Le HCR évalue également la situation d'un autre groupe de centrafricains, signalé à 10 km de Bakundu. Les autorités congolaises ont déployé des éléments de l'armée nationale à la frontière centrafricaine.
- Le HCR vient de mettre à disposition une enveloppe de 70 000 dollars américains pour le prolongement de la piste d'atterrissage de Dongo de 900 m à 1200 m. Cet allongement de la piste va permettre la réception d'appareils plus grands afin de désenclaver Dongo. Les travaux seront exécutés par l'ONG Centre de développement intégral de Bwamanda (CDI Bwamanda).

Province Orientale

- Le HCR rapporte l'arrivée de 158 réfugiés centrafricains dans le camp de Baye, en Territoire d'Ango, dans le District de Bas-Uélé. Ces personnes fuient l'activisme de l'Armée de résistance du seigneur (LRA). Le Programme alimentaire mondial (PAM) et le HCR se sont rendus du 12 au 19 novembre à Baye en vue d'analyser les besoins en sécurité alimentaire, protection et abris pour les réfugiés centrafricains habitant le camp de Kpalakpala et en familles d'accueil à Baye centre depuis plus d'une année. Le PAM a distribué environ 13 tonnes de vivres à quelque 810 réfugiés identifiés par le HCR. Par ailleurs, le nombre de réfugiés a augmenté de 20% par rapport à la situation au début de l'année. Le HCR a distribué des biens non alimentaires aux nouveaux réfugiés. Depuis le début de cette année, les réfugiés ont bénéficié des espaces cultivables (2,5 hectares par personne de la part des autorités territoriales), des semences vivrières et maraîchères de l'Organisation des Nations Unies pour l'alimentation (FAO), des kits des biens non alimentaires du HCR et des vivres du PAM. Au 31 octobre 2011, la RDC hébergeait sur son sol quelque 700 réfugiés centrafricains.

Province du Sud-Kivu

- Plus de 1 000 familles de Kyanyunda, Mataba et Sange (Territoire d'Uvira) sont affectées par les inondations consécutives aux pluies tombées à la fin du mois d'octobre dernier. Selon la FAO et ses partenaires, plus de 170 hectares de rizières et 16 hectares de cultures maraîchères, de maïs et d'arachide ont été dévastés. La FAO craint que cette situation n'affecte les prix des produits agricoles. Une mission inter agences est planifiée en vue de déterminer les besoins urgents de la population.
- La protection des populations civiles demeure une préoccupation dans le Territoire de Shabunda. Des hommes armés, y compris certains éléments des Forces armées de la République Démocratique du Congo (FARDC), continuent d'entraver la liberté de circulation des civils. Dans les localités de Kaitoleya et Masanga, des éléments des FARDC ont érigé des barrières et demandent à tout passant de payer entre 3 000 à 5 000 Francs congolais (3 à 6 dollars). La même situation a été rapportée une semaine auparavant dans les localités de Biangama et Mungembe. Dans la localité de Byankungu, des collectes forcées des vivres en faveur des militaires seraient également organisées depuis le 21 novembre. Dans cette zone qui n'a pas connu de présence militaire depuis une longue période, le récent déploiement des FARDC était perçu par la population comme une garantie de protection face aux exactions des éléments des Forces démocratiques de libération du Rwanda (FDLR) et du groupe Mai-Mai Raïa Mutomboki.

Pour toute information complémentaire, veuillez contacter :

Yvon Edoumou, Chargé de l'Information publique et plaidoyer, Tél. +243970003750, edoumou@un.org
Médard Lobota, Chargé des affaires humanitaires associé, Tél. +243 99 290 66 33, lobota@un.org
Sylvestre Ntumba Mudingayi, Chargé de l'Information Publique adjoint, Tél. +243 99 884 53 86, ntumbamudingayi@un.org